

# การพัฒนาภูมิปัญญาการจัดทำบัญชีต้นทุนอาชีพ ของประชาชนในอำเภอเสลภูมิ จังหวัดร้อยเอ็ด

The Development of Wisdom on Accounting for Career Cost  
Accounting of the People in Selaphum District Roi Et

ลลิตา พิมทา<sup>1\*</sup>

Lalita Pimta<sup>1\*</sup>

## บทคัดย่อ

การวิจัยครั้งนี้มีวัตถุประสงค์เพื่อศึกษาภูมิปัญญาการจัดทำบัญชี เพื่อพัฒนาความรู้เพื่อประเมินผลสัมฤทธิ์ และเพื่อเสนอแนวทางการพัฒนาภูมิปัญญาการจัดทำบัญชีต้นทุนอาชีพของชุมชน เครื่องมือในการเก็บรวบรวมข้อมูล คือ แบบสัมภาษณ์ แบบสังเกตการณ์ แบบสอบถาม โดยมีกลุ่มตัวอย่างคือ ตัวแทนที่สมัครใจจากประชาชน กลุ่มอาชีพ และวิสาหกิจชุมชน แบ่งเป็น 2 กลุ่ม ได้แก่ กลุ่มตัวอย่างเพื่อศึกษาภูมิปัญญาการจัดทำบัญชีและเข้าร่วมอบรม จำนวน 90 คน และกลุ่มตัวอย่างการทดลองบันทึกบัญชี จำนวน 60 คน วิเคราะห์ข้อมูลโดยการวิเคราะห์เนื้อหาและใช้โปรแกรมสำเร็จรูปวิเคราะห์ค่าความถี่ ค่าร้อยละ ค่าเฉลี่ย และส่วนเบี่ยงเบนมาตรฐาน

---

<sup>1\*</sup> คณะบริหารธุรกิจและการบัญชี มหาวิทยาลัยราชภัฏร้อยเอ็ด

Faculty of Business Administration and Accountancy, Roi Et Rajabhat University

\*Corresponding author e-mail: lailtapimta@hotmail.com

(Received: August 8, 2019; Accepted: October 24, 2019)

ผลการวิจัย พบว่า กลุ่มตัวอย่างใช้วิธีการจัดทำบัญชีอย่างง่าย มีความต้องการให้หน่วยงานของรัฐจัดอบรมให้ความรู้ด้านการจัดทำบัญชี คิดเป็นร้อยละ 56.00 จากการอบรมสามารถนำความรู้ไปฝึกปฏิบัติการได้จริงในระดับปานกลางค่าเฉลี่ย 3.22 เมื่อตรวจสอบความถูกต้องของการจัดทำบัญชีสามารถคำนวณกำไร - ขาดทุน จากการประกอบอาชีพได้ถูกต้องมากที่สุด คิดเป็นร้อยละ 68.33 ผลการพัฒนาภูมิปัญญาการจัดทำบัญชีต้นทุนอาชีพ ผู้วิจัยได้รวบรวมข้อมูลต้นทุนอาชีพและจัดทำคู่มือบัญชีต้นทุนประกอบอาชีพ (ฉบับประชาชนเรียนรู้อย่างง่าย) สำหรับใช้เป็นแนวทางในการพัฒนา ภูมิปัญญาการจัดทำบัญชีต้นทุนอาชีพที่มีความเหมาะสมตามลักษณะของการประกอบอาชีพของคนในชุมชน

**คำสำคัญ:** การพัฒนาภูมิปัญญา การจัดทำบัญชีต้นทุนอาชีพ วิชาธุรกิจชุมชน

## Abstract

The objectives of this research are to study the wisdom of bookkeeping, knowledge development, evaluation of achievement and to propose useful guidelines for the development of wisdom in bookkeeping, career costs of the community. The instruments for collecting in this research were observation, interviews, and questionnaires.

The sample group consisted of voluntary representatives from people, occupation groups and community enterprises, divided into 2 groups. The samples were to study the knowledge

of bookkeeping and to participate in training, totaling 90 people and a sample of 60 people in the account recording trial. Data were analyzed by content analysis and using software packages to analyze the frequency, percentage, mean and standard deviation.

The results showed that the sample group used simple accounting methods. There is a need for government agencies to provide training on accounting knowledge 56.00 percent from the training can bring knowledge to practice practically at a moderate level average to 3.22 when checking the accuracy of accounting, can calculate the profit - loss from the occupation as accurately as possible 68.33 percent.

The result of the development of wisdom for career cost accounting the researcher has compiled career cost data and created a guide to the cost accounting. Simple version of public learning for use as a guideline to develop wisdom in bookkeeping career costs that are appropriate according to the characteristics of the occupations of people in the community.

**Keywords:** Development of Wisdom, Career Cost Accounting, Community Enterprise

## บทนำ

ปัจจุบันหน่วยงานทั้งภาครัฐและภาคเอกชนต่างให้ความสำคัญกับการพัฒนาชุมชน สังคมและท้องถิ่น โดยแผนพัฒนาเศรษฐกิจและสังคมแห่งชาติ ฉบับที่ 12 มีกรอบวิสัยทัศน์หลักของการวางแผนน้อมนำและประยุกต์ใช้หลักปรัชญาเศรษฐกิจพอเพียง ยึดคนเป็นศูนย์กลางของการพัฒนาอย่างมีส่วนร่วม ตามแนวทางการพัฒนาระดับรายได้และสร้างโอกาสในการประกอบอาชีพ มุ่งเน้นการเพิ่มผลิตภาพทางการผลิต ลดต้นทุนทางการเกษตร การเพิ่มศักยภาพทางเศรษฐกิจนั้นประชาชนต้องมีความรู้ในการประกอบอาชีพและลดต้นทุนการผลิต และต้องมีความรอบรู้เกี่ยวกับวิชาการต่าง ๆ ที่เกี่ยวข้องกับการทำบัญชี จึงจะช่วยให้สามารถบริหารจัดการลดต้นทุนการผลิตได้

การจัดทำบัญชีหรือการจดบันทึกค่าใช้จ่ายต่าง ๆ มีประโยชน์ต่อเกษตรกรและคนในชุมชนคือ สามารถกำหนดราคาสินค้าได้เพราะทราบต้นทุนสินค้า ผลิตผล ค่าขนส่ง ค่าใช้จ่ายดำเนินงาน และสามารถวางแผนการดำเนินงานได้ เนื่องจากมีข้อมูลประกอบการตัดสินใจว่าควรดำเนินงานไปในทิศทางใด เช่น การเพิ่มกำลังการผลิต ขยายพื้นที่ปลูก เป็นต้น (วิทยาลัยเกษตรและเทคโนโลยีสุพรรณบุรี, 2562) การจดบันทึกบัญชี จึงมีความสำคัญเพราะเป็นกิจกรรมเรียนรู้อย่างหนึ่งและเป็นส่วนหนึ่งของกระบวนการเรียนรู้ การศึกษา การฝึกตน เพื่อให้เกิดการปฏิบัติพัฒนาความรู้ ความคิด และการปฏิบัติที่ถูกต้อง (นัคมณ เงินมั่น และคณะ, 2560) การจัดทำบัญชีต้นทุน จะทำให้รู้ค่าใช้จ่าย รู้ต้นทุนในการประกอบอาชีพ สามารถปรับลดต้นทุนหรือค่าใช้จ่ายลงได้ ส่งผลให้มีกำไรเพิ่มขึ้นและสามารถนำไปวางแผนประกอบอาชีพในระยะยาวโดยไม่เสี่ยงต่อการขาดทุนตลอดระยะเวลาการเก็บเกี่ยวหรือจำหน่ายผลผลิต (วินิตยา สมบูรณ์, 2554) จะเห็นว่าการจัดทำบัญชีต้นทุนทำ

ให้ทราบถึงต้นทุนปัจจัยการผลิตต่าง ๆ เทียบกับผลผลิตที่ได้มีความคุ้มค่าหรือคุ้มกับการลงทุนหรือไม่ หากไม่คุ้มจะมีการปรับเปลี่ยนหรือลดค่าใช้จ่ายลงได้หรือไม่ หรืออาจปรับเปลี่ยนประกอบอาชีพอื่นที่คุ้มกับการลงทุนมากกว่า เพื่อให้มีรายได้เพียงพอกับรายจ่ายในครัวเรือน

ดังนั้น คนในชุมชนต้องได้รับการพัฒนาความรู้ด้านการจัดทำบัญชีต้นทุน โดยพัฒนาความรู้ใหม่ควบคู่กับภูมิปัญญาดั้งเดิมของคนในชุมชนจึงจะเกิดผลสัมฤทธิ์จากการเรียนรู้ที่มีประสิทธิภาพสูงสุด ภูมิปัญญา คือ องค์ความรู้ของชาวบ้าน หรือทุกสิ่งทุกอย่างที่ชาวบ้านกระทำขึ้นจากสติปัญญา ความรู้ความสามารถของชาวบ้านเอง เพื่อใช้ในการแก้ปัญหาหรือการดำรงชีวิตได้อย่างเหมาะสมกับยุคสมัย (กระทรวงศึกษาธิการ, 2555) ซึ่งวิถีการดำเนินชีวิตของมนุษย์นั้นเกิดจากการเรียนรู้และสั่งสมประสบการณ์เป็นระยะเวลาอันยาวนานโดยอาศัยภูมิปัญญาที่มีอยู่มาใช้ในการตั้งถิ่นฐานการประกอบอาชีพ การปรับตัว และการแก้ปัญหาในการดำเนิน ชีวิตจนเหมาะสมกับสภาพแวดล้อมของธรรมชาติและสังคมที่อาศัยอยู่ (อภิชาติ ใจอารีย์, 2555) ปัจจุบันชุมชนได้รับการส่งเสริมจากภาครัฐในการก่อตั้งกลุ่มกิจกรรม กลุ่มอาชีพ หรือกองทุนเพื่อสร้างรายได้ให้แก่ชุมชน อาทิ กลุ่มออมทรัพย์ กลุ่มแม่บ้าน กลุ่มเกษตรกร กลุ่มฉาบปัดกิจสงเคราะห์ ความรู้ใหม่จึงเป็นสิ่งจำเป็นที่คนในชุมชนต้องมีเพื่อให้กลุ่มดำรงอยู่คู่กับชุมชนอย่างยั่งยืน ช่วยเพิ่มขีดความสามารถในการทำงานให้มีประสิทธิภาพ ความรู้ คือ ผลที่ได้จากการเรียนรู้ในสิ่งใดสิ่งหนึ่งจนเกิดความเข้าใจในสิ่งนั้นและสามารถระลึกได้เมื่อต้องการใช้ความรู้ นั้น (คณะพยาบาลศาสตร์ กาญจนบุรี มหาวิทยาลัยเวสเทิร์น , 2555) การส่งเสริมการเรียนรู้ของคนในชุมชนให้เพิ่มพูนอยู่เสมอ นั้น สามารถแสวงหาความรู้โดยการอ่านและการคิดหรือแลกเปลี่ยนความรู้กันโดยผ่าน

กระบวนการแลกเปลี่ยนเรียนรู้ร่วมกัน อบรมหรือ สัมมนาความรู้ในสาขาวิชาชีพและความรู้ที่กลุ่มสร้างขึ้นใหม่

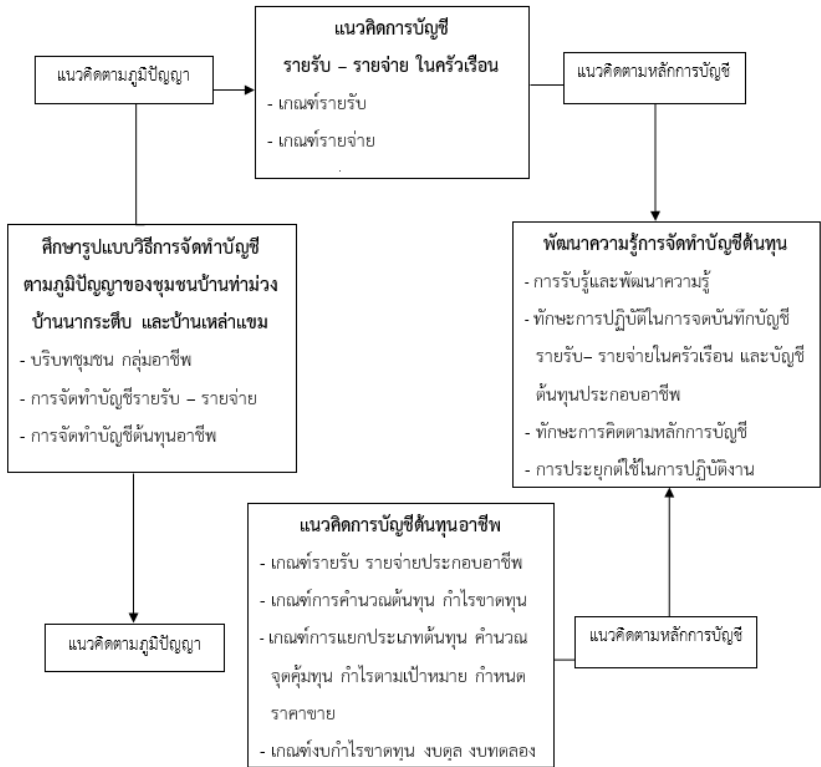
จากความสำคัญที่กล่าวมาข้างต้น ผู้วิจัยจึงสนใจที่จะศึกษาการพัฒนาภูมิปัญญาการจัดทำบัญชีต้นทุนอาชีพของประชาชนในอำเภอเสลภูมิ จังหวัดร้อยเอ็ด ซึ่งเป็นอีกหนึ่งชุมชนที่มีผู้นำท้องถิ่นเข้มแข็งในการส่งเสริมและพัฒนาอาชีพให้กับคนในชุมชน แต่จากการที่ผู้วิจัยเข้าไปศึกษาบริบท การจัดทำบัญชีของชุมชน พบว่า คนในชุมชนโดยทั่วไปยังดำรงชีวิตอยู่ด้วยความประมาททั้งด้านการผลิตและการบริโภค คือ ส่วนใหญ่ไม่มีการจัดทำบัญชีรายรับ - รายจ่าย และคำนวณต้นทุนประกอบอาชีพไม่เป็น ทำให้ไม่ทราบรายได้กับค่าใช้จ่ายและผลกำไร (ขาดทุน) ที่เกิดขึ้นจากการประกอบอาชีพ ผลการวิจัยจะเป็นประโยชน์ในการวิเคราะห์ถึงสาเหตุดังกล่าวและกำหนดแนวทางการเสริมสร้างภูมิปัญญาทางบัญชีสู่ชุมชน พัฒนาคนสู่สังคมแห่งการเรียนรู้ตลอดชีวิตอย่างยั่งยืน สร้างความมั่นคงในอาชีพและรายได้ให้แก่ประชาชน

### วัตถุประสงค์การวิจัย

1. เพื่อศึกษาภูมิปัญญาการจัดทำบัญชีของชุมชนบ้านท่าม่วง บ้านนากระต๊اب และบ้านเหล่าแหลม อำเภอเสลภูมิ จังหวัดร้อยเอ็ด
2. เพื่อพัฒนาความรู้การจัดทำบัญชีต้นทุน เพิ่มรายได้ ลดรายจ่าย
3. เพื่อประเมินผลสัมฤทธิ์การพัฒนาความรู้การจัดทำบัญชีต้นทุน
4. เพื่อเสนอแนวทางการพัฒนาภูมิปัญญาการจัดทำบัญชีต้นทุน

## กรอบแนวคิดการวิจัย

การวิจัยเรื่อง แนวทางการพัฒนาภูมิปัญญาการจัดทำบัญชีต้นทุนอาชีพของประชาชนในอำเภอเสลภูมิ จังหวัดร้อยเอ็ด ผู้วิจัยได้ทำการศึกษาแนวคิดทฤษฎี จึงได้กรอบแนวคิดการวิจัย ดังนี้



ภาพที่ 1 กรอบแนวคิดการวิจัย

ผู้วิจัยได้จัดทำกรอบแนวคิดตามตัวแปรที่ศึกษาแต่ละตัว จะมีการศึกษาตามคำศัพท์นิยามที่ผู้วิจัยได้กำหนดขึ้น และความหมายเพื่อให้มีความสอดคล้องกับบริบท เนื้อหาที่ต้องการศึกษา ดังนี้

1. ภูมิปัญญา หมายถึง ความรู้ของชาวบ้านในการจัดทำบัญชีรายรับ - รายจ่าย ในครัวเรือน และการจัดทำบัญชีต้นทุนประกอบอาชีพของตนเอง ซึ่งได้มาจากประสบการณ์และความรู้ที่สั่งสมมาแต่บรรพบุรุษสืบทอดจากคนรุ่นหนึ่งไปสู่คนอีกรุ่นหนึ่ง

2. ความรู้ หมายถึง สิ่งที่สั่งสมมาจากการฟัง การคิด การปฏิบัติ การฝึกฝนในการจัดทำบัญชีรายรับ - รายจ่ายในครัวเรือน และการจัดทำบัญชีต้นทุนประกอบอาชีพ จนสามารถนำมาประยุกต์ใช้ในชีวิตประจำวันได้

3. แนวคิดการบัญชีรายรับ - รายจ่ายในครัวเรือน และบัญชีต้นทุนอาชีพ ประยุกต์จากแนวคิดการจัดทำบัญชีรายรับ - รายจ่ายของ ธนาคาร ออมสิน (2561) แนวคิดการบัญชีครัวเรือนของกรมตรวจบัญชีสหกรณ์ (2553) และการคิดตามหลักการบัญชี

3.1 เกณฑ์รายรับ หมายถึง จำนวนเงินที่รับเข้ามาซึ่งได้จากการประกอบอาชีพ และรายรับที่ได้เข้ามาโดยไม่ได้เกิดจากการประกอบอาชีพ

3.2 เกณฑ์รายจ่าย คือ จำนวนเงินที่จ่ายออกไป แบ่งเป็นรายจ่ายในครัวเรือน และรายจ่ายจากการประกอบอาชีพ

3.3 เกณฑ์การคำนวณต้นทุน หมายถึง ต้นทุนในการประกอบอาชีพ การผลิตสินค้าต่าง ๆ เช่น วัตถุดิบ ค่าแรงงาน ค่าใช้จ่ายการผลิต

3.4 เกณฑ์การคำนวณกำไรขาดทุน หมายถึง รายได้ หัก ค่าใช้จ่าย ถ้ารายได้มากกว่าค่าใช้จ่าย คือ กำไร แต่ถ้ารายได้น้อยกว่าค่าใช้จ่าย คือ ขาดทุน

3.5 เกณฑ์การแยกประเภทต้นทุน หมายถึง การแยกต้นทุนตามพฤติกรรมต้นทุน คือ ต้นทุนผันแปร (variable costs) และต้นทุนคงที่ (fixed costs)

3.6 เกณฑ์การคำนวณจุดคุ้มทุน หมายถึง จำนวนขายและรายได้จากการขายเท่ากับต้นทุนทั้งหมด ซึ่งทำให้ไม่มีกำไรหรือขาดทุนจากการดำเนินงาน

3.7 กำไรตามเป้าหมาย หมายถึง การคำนวณหาระดับปริมาณขายที่ทำให้มีกำไรตามต้องการ

3.8 เกณฑ์กำหนดราคาขาย หมายถึง กำหนดราคาขายจาก ต้นทุนบวก กำไรตามต้องการ

3.9 เกณฑ์งบกำไรขาดทุน งบดุล งบทดลอง หมายถึง การจัดทำงบการเงินโดยยึดหลักการทางบัญชีที่ถูกต้อง

## วิธีดำเนินการวิจัย

### 1. ประชากรและกลุ่มตัวอย่าง

ประชากร (population) ที่ใช้ในการวิจัยเป็นประชาชน กลุ่มอาชีพ และวิสาหกิจชุมชน ในเขตพื้นที่อำเภอเสลภูมิ จังหวัดร้อยเอ็ด จำนวน 18 ตำบล 235 หมู่บ้าน ประชากร 120,173 คน (ศูนย์บริการข้อมูลอำเภอ, 2560) มีหมู่บ้าน OTOP นวัตวิถี 4 หมู่บ้าน โดยเลือกประชากรในการวิจัยจากหมู่บ้าน OTOP นวัตวิถี 1 หมู่บ้าน คือ บ้านท่าม่วง (1,081 คน) หมู่บ้านในพื้นที่ให้บริการยกระดับศักยภาพกลุ่มอาชีพชุมชนของมหาวิทยาลัยราชภัฏร้อยเอ็ด จำนวน 2 หมู่บ้าน คือ บ้านนากระต๊อบ (487 คน) และบ้านเหล่าแหม (651 คน) ที่มีการรวมตัวกันของชุมชน มีกลุ่มอาชีพที่เข้มแข็ง มีกองทุนของชุมชนและกลุ่มออมทรัพย์เพื่อการผลิต (สำนักงานพัฒนาชุมชนอำเภอเสลภูมิ, 2560)

กลุ่มตัวอย่าง (sample) ที่ใช้ในการวิจัย ได้แก่ ตัวแทนประชาชน กลุ่มอาชีพ และวิสาหกิจชุมชน บ้านท่าม่วง บ้านนากระต๊อบ และบ้านเหล่าแหม โดยคัดเลือกกลุ่มตัวอย่างที่เข้าศึกษาภูมิปัญญาในการจัดทำบัญชีและเข้าร่วมอบรมความรู้แบบเจาะจง คือ เป็นผู้ที่มีประสบการณ์ ความรู้ ความเข้าใจและสามารถให้ข้อมูลในเรื่องการจัดทำบัญชีได้ลึกซึ้งดีที่สุดในได้แก่ ผู้นำชุมชน 10 คน ประธานกลุ่ม 10 คน รองประธาน 10 คน คณะกรรมการกลุ่มอาชีพในชุมชน 40 คน และประชาชนทั่วไปที่จัดบันทึกบัญชีเป็นประจำ 20 คน รวมจำนวน 90 คน และกลุ่มตัวอย่างในการทดลองฝึกปฏิบัติการบันทึกบัญชี ซึ่งเป็นตัวแทนสมัครใจจากประชาชน กลุ่มอาชีพ และวิสาหกิจชุมชน จำนวน 60 คน

## 2. เครื่องมือที่ใช้ในการเก็บรวบรวมข้อมูล

2.1 เครื่องมือที่ใช้ในการเก็บรวบรวมข้อมูล ผู้วิจัยได้กำหนดเครื่องมือสำหรับการวิจัยในการเก็บรวบรวมข้อมูล 2 ส่วน ดังนี้

2.1.1 ข้อมูลเชิงคุณภาพ โดยเก็บรวบรวมข้อมูลบริบทของชุมชน ด้วยกระบวนการสังเกตสถานการณ์ภาคสนาม โดยการสังเกตแบบมีส่วนร่วม (participation observation) การสัมภาษณ์แบบเจาะลึก (in-depth interview) (Bogdan & Biklen, 2003) และบันทึกเทป โดยคณะผู้วิจัยได้ลงพื้นที่ตามแหล่งข้อมูลต่าง ๆ เพื่อทราบรายละเอียดเชิงลึกเกี่ยวกับเรื่องที่ต้องการศึกษาแบบมีเป้าหมายที่ชัดเจนจากแบบสอบถามกึ่งโครงสร้าง (semi-structure) ประกอบด้วย คำถามปลายเปิด (open end) และคำถามลักษณะที่ต้องการล้วงลึก (probe) คือ ศึกษาแนวคิดและข้อมูลสภาพการจัดทำบัญชีรายรับ-รายจ่าย และบัญชีต้นทุนประกอบอาชีพของชุมชน ได้แก่ ข้อมูลลักษณะส่วนบุคคล และข้อมูลสภาพการจัดทำบัญชีรายรับ-รายจ่าย บัญชี

ต้นทุนประกอบอาชีพของชุมชน และข้อเสนอแนะในการส่งเสริมการจัดทำบัญชีรายรับ-รายจ่าย และบัญชีต้นทุนประกอบอาชีพ

2.1.2 ข้อมูลเชิงปริมาณ ใช้แบบสอบถาม (questionnaire) ซึ่งเป็นคนละชุดกับการเก็บข้อมูลเชิงคุณภาพ โดยมีลักษณะเป็นมาตรวัดแบบ Likert scale question (Likert, 1967) ซึ่งแบ่งออกเป็น 5 ระดับ คือ มากที่สุด มาก ปานกลาง น้อย และน้อยที่สุด โดยใช้แบบสอบถาม 2 ชุด ในการเก็บรวบรวมข้อมูล ตามรายละเอียดดังนี้

ชุดที่ 1 ศึกษาข้อมูลความพึงพอใจ ความรู้ความเข้าใจ และการนำความรู้ไปประยุกต์ใช้จากการอบรมการจัดทำบัญชีรายรับ-รายจ่าย และบัญชีต้นทุนประกอบอาชีพ

ชุดที่ 2 ประเมินผลสัมฤทธิ์การเรียนรู้จากการทดลองนำความรู้ที่ได้รับไปฝึกปฏิบัติการจริงตามระยะเวลาการทดลอง 2 เดือน โดยเก็บรวบรวมข้อมูลเพื่อประเมินผลสัมฤทธิ์ 2 ลักษณะ คือ 1) การใช้แบบสอบถามเก็บข้อมูลประกอบด้วย ข้อมูลลักษณะส่วนบุคคล ข้อมูลเกี่ยวกับผลสัมฤทธิ์ด้านการจัดทำบัญชีรายรับ - รายจ่าย ด้านการจัดทำบัญชีต้นทุนประกอบอาชีพ และข้อมูลเกี่ยวกับปัญหาอุปสรรคและข้อเสนอแนะ 2) การตรวจสอบความถูกต้องของการจัดทำบัญชีรายรับ - รายจ่ายในครัวเรือน และบัญชีต้นทุนประกอบอาชีพ ในด้านเกณฑ์รายรับ เกณฑ์รายจ่าย เกณฑ์การคำนวณต้นทุน กำไรขาดทุน การแยกประเภทต้นทุน ค่าณวจุดคุ้มทุน กำไรตามเป้าหมาย กำหนดราคาขาย งบกำไรขาดทุน งบดุล งบทดลอง

2.2 การประเมินคุณภาพเครื่องมือที่ใช้ในการวิจัย ผู้วิจัยได้นำแบบสอบถามที่สร้างขึ้นสำหรับการวิจัยไปทดสอบคุณภาพเครื่องมือ 2 ส่วนคือ ค่าความเที่ยงตรง (validity) และค่าความเชื่อมั่น (reliability) โดยผู้วิจัยได้นำ

แบบสอบถามไปให้ผู้ทรงคุณวุฒิ จำนวน 3 ท่าน ได้ตรวจสอบความเหมาะสมของข้อคำถามแต่ละข้อ พบว่า ค่าความเที่ยงตรง ข้อคำถามมีค่าระหว่าง .64 ถึง 1.00 แสดงว่าเป็นข้อคำถามที่อยู่ในเกณฑ์เนื้อหาที่มีความครอบคลุม (อารยองค์เอี่ยม และพงศ์ธรา วิจิตเวชไพศาล, 2561) และการตรวจสอบค่าความเชื่อมั่น โดยใช้วิธีการหาค่าความเชื่อมั่นของ Cronbach's alpha ใช้โปรแกรมสำเร็จรูปทางสถิติ SPSS มาช่วยในการวิเคราะห์หาค่าความเชื่อมั่น ซึ่งผู้วิจัยนำแบบสอบถามที่มีการปรับปรุงแก้ไขเป็นที่เรียบร้อยแล้วไปทดลองใช้ (try out) กับผู้รับผิดชอบทำบัญชีกลุ่มอาชีพและวิสาหกิจชุมชนกลุ่มอื่นที่ไม่ใช่กลุ่มประชากรสำหรับการวิจัย จำนวน 30 ชุด และได้ค่า alpha แบบสอบถามประเมินผลสัมฤทธิ์การเรียนรู้จากการทดลองนำความรู้ที่ได้รับไปฝึกปฏิบัติการจริงเท่ากับ .969 ซึ่งเกิน .7 จึงถือว่าอยู่ในเกณฑ์ที่ยอมรับได้ (Nunnally & Bernstein, 1994)

### 3. การเก็บรวบรวมข้อมูล

การรวบรวมข้อมูลทุติยภูมิและปฐมภูมิ (secondary and primary data) โดยข้อมูลทุติยภูมิ เก็บรวบรวมข้อมูลจากเอกสารทางวิชาการ วารสารต่าง ๆ นิตยสาร วิทยานิพนธ์ รายงานประจำปี คู่มือการจัดทำบัญชีต้นทุนประกอบอาชีพ และแผนพัฒนาชุมชนท้องถิ่นของหน่วยงานที่เกี่ยวข้องเพื่อใช้ประกอบการวิจัย และการลงภาคสนามเพื่อเก็บรวบรวมข้อมูลประเภทปฐมภูมิดังนี้

3.1 ข้อมูลทุติยภูมิ ศึกษาเอกสารและงานวิจัยที่เกี่ยวข้องในแหล่งข้อมูลต่าง ๆ ได้แก่ สำนักวิทยบริการ มหาวิทยาลัยราชภัฏร้อยเอ็ด เทศบาลตำบลท่าม่วง เทศบาลตำบลเกาะแก้ว อำเภอเสลภูมิ จังหวัดร้อยเอ็ด และฐานข้อมูลงานวิจัยต่าง ๆ ในประเทศไทย

3.2 ข้อมูลปฐมภูมิ ศึกษาภาคสนามโดยการสำรวจและการสัมภาษณ์ ใช้แบบสัมภาษณ์ รวมถึงการสังเกตการณ์จากการปฏิบัติงานจริงของกลุ่มตัวอย่าง โดยใช้การสัมภาษณ์แบบถึงตัว มีการพูดคุยอย่างไม่เป็นทางการก่อนเข้าสู่ประเด็นคำถามในเรื่องการศึกษาการจัดทำบัญชีตามภูมิปัญญาชาวบ้าน กระบวนการจัดทำบัญชี ปัญหาอุปสรรคในการทำบัญชี และข้อเสนอแนะ โดยการใช้การสัมภาษณ์ ค้นหาความรู้ที่เป็นความจริงจากผู้รู้ที่รู้จริง (key informants) คือ ตัวแทนประชาชน ประธานกลุ่มหรือตัวแทนกลุ่มอาชีพ วิสาหกิจชุมชน ระยะเวลาการสัมภาษณ์ประมาณ 10 นาทีต่อคน หลังจากนั้นผู้วิจัยจะให้กลุ่มตัวอย่างนั้นตอบแบบสอบถาม โดยผู้วิจัยจะอ่านและอธิบายความหมายแต่ละข้อคำถามให้ พร้อมทั้งกรอกรายละเอียดแทนกลุ่มตัวอย่างเฉพาะผู้ที่มีอายุมากมีปัญหาในเรื่องการอ่านและการเขียน หลังจากนั้นจะมีการตรวจสอบความถูกต้องของคำตอบโดยให้ผู้ตอบแบบสอบถามรับทราบรายละเอียดอีกครั้งว่าเป็นไปตามผู้ตอบแบบสอบถามต้องการหรือไม่ หากมีข้อขัดแย้งจะทำการแก้ไขทันที

การรวบรวมแบบสอบถามจากกลุ่มตัวอย่างที่เข้ารับการฝึกอบรมเชิงปฏิบัติการด้านการจัดทำบัญชี จำนวน 90 คน ผู้วิจัยจะให้แบบสอบถามกับกลุ่มตัวอย่างนั้นตอบแบบสอบถาม โดยผู้วิจัยจะอ่านและอธิบายความหมายแต่ละข้อคำถามให้ หลังจากนั้นผู้วิจัยจะให้กลุ่มตัวอย่างตามความสมัครใจจำนวน 60 คน นำความรู้ที่ได้รับจากการอบรมไปฝึกทดลองปฏิบัติการจริงเป็นระยะเวลา 2 เดือน เมื่อครบตามระยะเวลาผู้วิจัยประเมินผลสัมฤทธิ์การเรียนรู้โดยจัดประชุมเพื่อตรวจสอบความถูกต้องการบันทึกบัญชีตามสมุดบัญชี การคำนวณต้นทุนประกอบอาชีพ กำไรขาดทุน จุดคุ้มทุน กำหนดราคาขาย งบกำไรขาดทุน งบดุล งบทดลอง พร้อมทั้งแลกเปลี่ยนเรียนรู้เกี่ยวกับการจัดทำ

บัญชี ปัญหาอุปสรรคที่พบในการจัดทำบัญชีและข้อเสนอแนะจากกลุ่มตัวอย่าง ซึ่งผู้วิจัยได้นำข้อมูลย้อนกลับที่ได้จากกลุ่มตัวอย่างมาวิเคราะห์ ข้อค้นพบเบื้องต้นเกี่ยวกับการจัดทำบัญชีต้นทุน และได้จัดทำคู่มือบัญชีต้นทุนประกอบอาชีพ จากนั้นได้นำคู่มือไปอบรมเชิงปฏิบัติการในการจัดทำบัญชีตามหลักการบัญชีซ้ำอีกครั้ง โดยให้กลุ่มตัวอย่างนำข้อมูลทางบัญชีมาปรับปรุงจัดทำใหม่ และผู้วิจัยได้ตรวจสอบความถูกต้องทันทีหลังจากกลุ่มตัวอย่างทำเสร็จพร้อมให้ข้อเสนอแนะและอธิบายชี้แจงในประเด็นที่กลุ่มตัวอย่างเข้าใจผิด เช่น การรับรู้รายการบัญชี การวิเคราะห์รายการค้า การคำนวณต้นทุน เป็นต้น เพื่อสร้างความเข้าใจที่ตรงกันและชัดเจนมากยิ่งขึ้น หลังจากนั้นผู้วิจัยได้เก็บรวบรวมข้อมูลแบบสอบถามประเมินผลสัมฤทธิ์การเรียนรู้จากกลุ่มตัวอย่างจำนวน 60 คน โดยผู้วิจัยจะอ่านและอธิบายความหมายแต่ละข้อคำถามให้ และนำแบบสอบถามที่รวบรวมมาตรวจสอบความเรียบร้อยและสมบูรณ์ของแบบสอบถาม

#### 4. การวิเคราะห์ข้อมูล

การวิเคราะห์ข้อมูลใช้วิธีการวิเคราะห์เนื้อหา (content analysis) จากเอกสารและการถอดเทป ตรวจสอบข้อมูลที่กำกับทฤษฎี และสรุปเป็นความคิดเห็น วิเคราะห์ข้อเสนอแนะจากแบบสอบถามปลายเปิด ข้อมูลที่ได้จากแบบสอบถามนำมาวิเคราะห์โดยใช้สถิติพรรณนา (descriptive statistics) ผู้วิจัยใช้โปรแกรมสำเร็จรูปทางสถิติ SPSS ดำเนินการวิเคราะห์ข้อมูล ได้แก่ การแจกแจงความถี่ (frequency) ค่าร้อยละ (percentage) ค่าเฉลี่ย (mean) และส่วนเบี่ยงเบนมาตรฐาน (standard deviation: S.D.)

## ผลการวิจัย

จากการวิจัย การพัฒนาภูมิปัญญาการจัดการทำบัญชีต้นทุนอาชีพของประชาชนในอำเภอเสลภูมิ จังหวัดร้อยเอ็ด ผลการวิจัย พบว่า

1. การศึกษาภูมิปัญญาการจัดการทำบัญชีของชุมชนบ้านท่าม่วง บ้านนากระต๊อบ และบ้านเหล่าแถม พบว่า การพัฒนาศักยภาพของชุมชนมีพื้นฐานมาจากการมีส่วนร่วมที่เข้มแข็ง และจากการศึกษาบริบทสภาพทั่วไป ชุมชนมีความแข็งแกร่งในด้านกระบวนการมีส่วนร่วมของคนในชุมชนตั้งแต่ผู้บริหารระดับท้องถิ่น ผู้นำชุมชน และประชาชนทั่วไปที่ให้ความร่วมมือในการวางแผนและการตัดสินใจทำงานร่วมกันเป็นอย่างดี รวมทั้งมีความมุ่งมั่นในการส่งเสริมให้กลุ่มอาชีพชุมชนมีการพัฒนาด้านต่าง ๆ เพื่อนำไปสู่การพัฒนาอย่างยั่งยืน ส่วนประเด็นการศึกษาเรื่องการทำบัญชีรายรับ - รายจ่าย และบัญชีต้นทุนประกอบอาชีพตามภูมิปัญญาชาวบ้าน พบว่า ประชาชน กลุ่มอาชีพ และวิสาหกิจชุมชน ใช้วิธีการจัดทำบัญชีอย่างง่าย คือ จดบันทึกบัญชีรายรับ - รายจ่าย หายอดคงเหลือ คำนวณต้นทุนจากการประกอบอาชีพอย่างง่าย แต่ไม่ได้ดำเนินการจัดทำงบการเงินแต่อย่างใด

“กลุ่มมีการจัดทำบัญชีรายรับ - รายจ่ายอย่างง่าย คือ การลงบันทึกบัญชีในสมุดเงินสด และสมุดรายวันรับ - จ่าย รับรู้ต้นทุนจากการประกอบอาชีพอย่างง่าย โดยจดบันทึกค่าใช้จ่ายที่ลงทุนไป แต่ไม่ได้ดำเนินการจัดทำงบการเงินแต่อย่างใด” (กลุ่มปลูกเมล่อนและมะเขือเทศราชินี)

“กลุ่มมีการจัดทำบัญชีรายรับ - รายจ่าย อย่างง่ายเท่านั้น และมีการเก็บเอกสารหลักฐานทางการเงินไว้ลงบัญชี คือ ใบเสร็จรับเงิน ใบส่งของ ใบแจ้งหนี้ แต่ไม่ได้จัดทำงบการเงินแต่อย่างใดเพราะขาดความรู้ความเข้าใจในการจัดทำ” (กลุ่มเศรษฐกิจชุมชนกลุ่มเห็ด)

“การจัดทำบัญชีของโรงน้ำดื่มประชารัฐเพื่อชุมชนเป็นการจัดทำแบบง่ายเพื่อแสดงให้เห็นรายรับและค่าใช้จ่ายของแต่ละปี ทำให้สามารถทำความเข้าใจบัญชีรายรับรายจ่ายได้ง่ายขึ้น ส่วนบัญชีต้นทุนนั้นยังไม่ได้คำนวณต้นทุนที่แท้จริงไว้เพราะใช้งบสนับสนุนจากรัฐ และยังไม่เข้าใจในหลักการคำนวณบัญชีต้นทุนแต่อย่างใด” (กลุ่มกองทุนเงินล้าน โรงผลิตน้ำดื่ม)

“ได้ดำเนินการจัดทำบัญชีรายรับ - รายจ่าย จัดทำงบกำไรขาดทุน และงบดุล แต่ไม่เคยจัดทำบัญชีต้นทุนประกอบอาชีพเพราะไม่รู้วิธีการจัดทำและคำนวณต้นทุนดังกล่าว และโดยส่วนใหญ่อาศัยการศึกษาด้วยตนเอง” (กลุ่มทำไหมโตะเงินให้เช่าและบริการ)

“ใช้วิธีจัดทำบัญชีรายรับ - รายจ่าย อย่างง่ายเพื่อสร้างรายได้ให้ธุรกิจอย่างมืออาชีพ สมาชิกกลุ่มอาชีพเห็นภาพรวมในการดำเนินงาน ส่วนการจัดทำงบการเงิน และการจัดทำบัญชีต้นทุนประกอบอาชีพ ยังไม่เคยทำมาก่อนเนื่องจากสมาชิกในกลุ่มเองไม่มีความรู้ความเข้าใจในการจัดทำบัญชีดังกล่าว” (กลุ่มวิสาหกิจชุมชนกลุ่มไหมบ้านท่าม่วง)

และจากการวิเคราะห์แบบสอบถามข้อมูลสภาพการจัดทำบัญชีรายรับ - รายจ่าย และบัญชีต้นทุนประกอบอาชีพของชุมชน พบว่า สภาพการจัดทำบัญชีรายรับ - รายจ่าย และบัญชีต้นทุนประกอบอาชีพ ส่วนใหญ่เคยมีประสบการณ์ในการจัดทำบัญชีรายรับ-รายจ่าย และบัญชีต้นทุนประกอบอาชีพ คิดเป็นร้อยละ 54.70 ไม่เคยได้รับแจกสมุดบัญชีรายรับ - รายจ่าย และบัญชีต้นทุนประกอบอาชีพ คิดเป็นร้อยละ 80.00 และไม่เคยได้รับคำแนะนำเกี่ยวกับการจัดทำบัญชีรายรับ-รายจ่าย และบัญชีต้นทุนประกอบอาชีพ คิดเป็นร้อยละ 60.00 ซึ่งมีความคิดเห็นว่าการจัดทำบัญชีรายรับ - รายจ่าย และบัญชีต้นทุนประกอบอาชีพมีความจำเป็น คิดเป็นร้อยละ 98.70 แต่มีปัญหา

อุปสรรคในการจัดทำบัญชีคือ ขาดแรงจูงใจในการจัดทำบัญชีรายรับ-รายจ่าย และบัญชีต้นทุนประกอบอาชีพ คิดเป็นร้อยละ 68.20 ทั้งนี้มีความต้องการให้หน่วยงานของรัฐอบรมให้ความรู้เรื่องการจัดทำบัญชีรายรับ - รายจ่าย และบัญชีต้นทุนประกอบอาชีพเพื่อให้สามารถนำความรู้ไปปฏิบัติได้จริง คิดเป็นร้อยละ 56.00

2. การพัฒนาความรู้การจัดการจัดทำบัญชีต้นทุน เพิ่มรายได้ ลดรายจ่าย ของกลุ่มตัวอย่าง จำนวน 90 คน พบว่า โดยภาพรวมผู้เข้าร่วมโครงการอบรมการจัดการจัดทำบัญชีรายรับ - รายจ่าย และบัญชีต้นทุนประกอบอาชีพ มีค่าเฉลี่ยความพึงพอใจอยู่ในระดับพอใจมาก ค่าเฉลี่ย 4.17 เมื่อพิจารณาเป็นรายด้านโดยเรียงลำดับค่าเฉลี่ยจากมากไปหาน้อย พบว่า ผู้เข้าร่วมโครงการมีความพึงพอใจด้านวิทยากรมากที่สุด ค่าเฉลี่ย 4.29 รองลงมาคือ ด้านคุณภาพกระบวนการในการดำเนินโครงการ ค่าเฉลี่ย 4.05

และเมื่อประเมินความรู้ความเข้าใจและการนำความรู้ไปประยุกต์ใช้ในการจัดทำบัญชีรายรับ-รายจ่าย และบัญชีต้นทุน พบว่า ก่อนการอบรม กลุ่มตัวอย่างมีพื้นฐานความรู้การจัดการทำบัญชีอย่างง่ายอยู่ในระดับปานกลาง ค่าเฉลี่ย 2.78 และหลังผ่านการอบรมมีความรู้ความเข้าใจในการจัดทำบัญชีรายรับ-รายจ่าย และบัญชีต้นทุนอยู่ในระดับปานกลาง ค่าเฉลี่ย 3.69 โดยสามารถนำความรู้ไปประยุกต์ใช้ในการจัดทำบัญชีรายรับ-รายจ่าย และบัญชีต้นทุนอยู่ในระดับมาก ค่าเฉลี่ย 4.14

ตารางที่ 1 ความรู้พื้นฐานการจัดทำบัญชีของประชาชนในอำเภอเสลภูมิ  
จังหวัดร้อยเอ็ด

รายการประเมิน	ความคิดเห็น					$\bar{x}$	S.D.	ระดับ
	มากที่สุด	มาก	ปานกลาง	น้อย	น้อยที่สุด			
	จำนวน (ร้อยละ)	จำนวน (ร้อยละ)	จำนวน (ร้อยละ)	จำนวน (ร้อยละ)	จำนวน (ร้อยละ)			
1. ท่านมีพื้นฐานความรู้ การจัดทำบัญชีอย่างง่าย	21 (23.30)	38 (42.30)	22 (24.40)	9 (10.00)	-	2.78	.91	ปานกลาง

ตารางที่ 2 ศักยภาพความรู้ความเข้าใจการจัดทำบัญชีรายรับ - รายจ่าย และ  
บัญชีต้นทุนอาชีพของประชาชนในอำเภอเสลภูมิ จังหวัดร้อยเอ็ด

รายการประเมิน	ความคิดเห็น					$\bar{x}$	S.D.	ระดับ
	มากที่สุด	มาก	ปานกลาง	น้อย	น้อยที่สุด			
	จำนวน (ร้อยละ)	จำนวน (ร้อยละ)	จำนวน (ร้อยละ)	จำนวน (ร้อยละ)	จำนวน (ร้อยละ)			
1. ท่านมีความเข้าใจถึง ความสำคัญของการจัดทำ บัญชีต้นทุน	19 (21.10)	31 (34.50)	28 (31.10)	9 (10.00)	3 (3.30)	3.60	.98	ปาน กลาง
2. ท่านมีความเข้าใจถึง ส่วนประกอบของต้นทุน เบื้องต้น	13 (14.40)	40 (44.50)	32 (35.60)	2 (2.20)	3 (3.30)	3.64	.87	ปาน กลาง
รวมเฉลี่ย	19 (21.10)	34 (37.70)	30 (33.30)	4 (4.60)	3 (3.30)	3.69	.93	ปาน กลาง

ตารางที่ 3 แสดงศักยภาพการนำความรู้ไปประยุกต์ใช้ในการจัดทำบัญชีรายรับ-รายจ่าย และบัญชีต้นทุนอาชีพของประชาชนในอำเภอเสลภูมิ จังหวัดร้อยเอ็ด

รายการประเมิน	ความคิดเห็น					$\bar{x}$	S.D.	ระดับ
	มากที่สุด	มาก	ปานกลาง	น้อย	น้อยที่สุด			
	จำนวน (ร้อยละ)	จำนวน (ร้อยละ)	จำนวน (ร้อยละ)	จำนวน (ร้อยละ)	จำนวน (ร้อยละ)			
1. ท่านคาดว่าจะการจัดทำบัญชีต้นทุนจะช่วยให้ทราบต้นทุนที่แน่นอน และสามารถกำหนดราคาขายสินค้าได้	32 (35.60)	36 (40.00)	21 (23.30)	1 (1.10)	-	4.09	.83	มาก
2. ท่านคาดว่าจะการจัดทำบัญชีต้นทุนทำให้สามารถควบคุมต้นทุนการผลิต ปริมาณ และกำไรของสินค้าได้อย่างมีประสิทธิภาพ	34 (37.80)	33 (36.70)	19 (21.10)	3 (3.30)	1 (1.10)	4.07	.91	มาก
3. ท่านคาดว่าจะการจัดทำบัญชีต้นทุนจะช่วยให้การควบคุม การติดตามและ การตัดสินใจในการดำเนินงานของกลุ่มอาชีพในชุมชนได้อย่างมีประสิทธิภาพ	36 (40.00)	35 (38.90)	19 (21.10)	-	-	4.19	.76	มาก
4. ท่านคาดว่าจะความรู้ที่ได้รับจะเป็นประโยชน์ และสามารถนำไปใช้ในการจัดทำบัญชีต้นทุนได้อย่างมีประสิทธิภาพ	38 (42.30)	36 (40.00)	13 (14.40)	3 (3.30)	-	4.21	.81	มาก

รายการประเมิน	ความคิดเห็น					$\bar{x}$	S.D.	ระดับ
	มากที่สุด	มาก	ปานกลาง	น้อย	น้อยที่สุด			
	จำนวน (ร้อยละ)	จำนวน (ร้อยละ)	จำนวน (ร้อยละ)	จำนวน (ร้อยละ)	จำนวน (ร้อยละ)			
5. ท่านสามารถนำความรู้ที่ได้รับไปประยุกต์ในการจัดทำบัญชีแบบดั้งเดิมให้มีประสิทธิภาพมากขึ้น	33 (36.70)	25 (27.80)	29 (32.20)	2 (2.20)	1 (1.10)	3.97	.94	ปานกลาง
6. ท่านมีความคาดหวังว่าการอบรมครั้งนี้จะทำให้มีความรู้เพิ่มขึ้นและสามารถนำไปพัฒนาการจัดทำบัญชีต้นทุนและกิจกรรมการค้าเงินงานของกลุ่มอาชีพให้มีประสิทธิภาพมากขึ้น	43 (47.80)	34 (37.80)	12 (13.30)	1 (1.10)	-	4.31	.79	มาก
รวมเฉลี่ย	36 (40.00)	33 (36.70)	18 (20.00)	2 (2.20)	1 (1.10)	4.14	.84	มาก

3. ประเมินผลสัมฤทธิ์การพัฒนาความรู้การจัดทำบัญชีต้นทุนของกลุ่มตัวอย่าง จำนวน 60 คน ที่ทดลองนำความรู้ไปฝึกปฏิบัติการจัดทำบัญชีตามสมุดบัญชีรายรับ - รายจ่ายในครัวเรือน และสมุดบัญชีต้นทุนประกอบอาชีพ เป็นระยะเวลา 2 เดือน พบว่า โดยภาพรวมกลุ่มตัวอย่าง มีค่าเฉลี่ยระดับความคิดเห็นผลสัมฤทธิ์ในการทดลองนำความรู้ที่ได้รับจากการอบรมไปฝึกปฏิบัติการจริงในระดับปานกลาง ค่าเฉลี่ย 3.22 เมื่อพิจารณาเป็นรายด้านโดยเรียงลำดับค่าเฉลี่ยจากมากไปหาน้อย พบว่า ระดับความคิดเห็นสูงสุดที่

สามารถนำความรู้ไปทดลองใช้จริง คือ ด้านการจัดทำบัญชีต้นทุนประกอบอาชีพมากที่สุด ค่าเฉลี่ย 3.23 รองลงมา คือ ด้านการจัดทำบัญชีรายรับ-รายจ่าย ค่าเฉลี่ย 3.21

ตารางที่ 4 ค่าเฉลี่ย ส่วนเบี่ยงเบนมาตรฐาน ระดับ และร้อยละผลสัมฤทธิ์ในการทดลองนำความรู้ที่ได้รับจากการอบรมเชิงปฏิบัติการในการจัดทำบัญชีรายรับ - รายจ่าย และบัญชีต้นทุนประกอบอาชีพไปฝึกปฏิบัติการจริง โดยภาพรวมทั้ง 2 ด้าน

ผลสัมฤทธิ์รายด้าน	$\bar{x}$	S.D.	ระดับ	ร้อยละ
1. ด้านการจัดทำบัญชีรายรับ - รายจ่าย	3.21	.88	ปานกลาง	64.20
2. ด้านการจัดทำบัญชีต้นทุนประกอบอาชีพ	3.23	.90	ปานกลาง	64.60
รวมเฉลี่ย	3.22	.89	ปานกลาง	64.40

ข้อมูลเกี่ยวกับการตรวจสอบความถูกต้องของการจัดทำบัญชีตามสมุดบัญชีรายรับ - รายจ่ายในครัวเรือน และสมุดบัญชีต้นทุนประกอบอาชีพ พบว่ากลุ่มตัวอย่างสามารถนำความรู้ที่ได้รับจากการอบรมเชิงปฏิบัติการไปฝึกปฏิบัติการจริงได้ถูกต้องมากที่สุด คือ สามารถคำนวณ กำไร - ขาดทุน (รายได้ - ค่าใช้จ่าย) จากการประกอบอาชีพได้ คิดเป็นร้อยละ 68.33

ตารางที่ 5 ผลการตรวจสอบความถูกต้องการจัดทำบัญชีตามสมุดบัญชีรายรับ - รายจ่ายในครัวเรือน และสมุดบัญชีต้นทุนประกอบอาชีพ

รายการ	ถูกต้อง	ไม่ถูกต้อง	ร้อยละความถูกต้อง
1. การจดบันทึกบัญชีรายรับ - รายจ่าย จากการประกอบอาชีพ	36	24	60.00
2. การแยกประเภทต้นทุน คำนวณหาต้นทุนประกอบอาชีพ	38	22	63.33
3. การคำนวณผลกำไร - ขาดทุน (รายได้-ค่าใช้จ่าย) จากการประกอบอาชีพ	41	19	68.33
4. การคำนวณหาจุดคุ้มทุน กำไรตามเป้าหมาย กำหนดราคาขาย	24	36	40.00
5. การจัดทำงบการเงิน (งบกำไรขาดทุน งบดุล งบทดลอง)	22	38	36.66

4. แนวทางการพัฒนาภูมิปัญญาการจัดทำบัญชีต้นทุน ผู้วิจัยได้แนวทางการพัฒนาภูมิปัญญาการจัดทำบัญชีต้นทุน 3 แนวทาง คือ

แนวทางที่ 1 จัดทำคู่มือบัญชีต้นทุนประกอบอาชีพ (ฉบับประชาชนเรียนรู้ได้ง่าย) ที่มีความเหมาะสมตามลักษณะของการประกอบอาชีพของคนในชุมชนและสอดคล้องกับภูมิปัญญาของการทำบัญชีแบบดั้งเดิมของชุมชน โดยปรับให้มีความถูกต้องตามหลักการบัญชีแล้วนำไปถ่ายทอดองค์ความรู้การจัดทำบัญชีต้นทุนประกอบอาชีพสู่ชุมชน

“การจัดทำบัญชีโดยส่วนใหญ่ชาวบ้านทำแค่สมุดบัญชีรายรับ - รายจ่าย ซึ่งบันทึกรายได้และค่าใช้จ่ายที่เกิดจากครัวเรือนและเกิดจากการประกอบอาชีพรวมไว้ในเล่มเดียวกันทั้งหมด ทำให้ไม่สามารถแยกได้ว่าการประกอบอาชีพของตนเองนั้นมีต้นทุนและกำไรเท่าไร และในบางครั้งมองว่าการจัดทำ

บัญชีต้นทุนอาชีพยากเกินไป จึงอยากได้คู่มือบันทึกบัญชีต้นทุนแบบง่าย ๆ ที่อ่านเข้าใจได้ง่ายและทำได้ง่าย” (ผู้นำชุมชนบ้านเหล่าแหลม)

แนวทางที่ 2 หน่วยงานที่เกี่ยวข้องและสถาบันการศึกษา ควรจัดบุคลากร นักศึกษาในสาขาวิชาที่เกี่ยวข้องเข้าไปอบรมและถ่ายทอดองค์ความรู้ให้กับประชาชน กลุ่มอาชีพ และกลุ่มวิสาหกิจชุมชนอย่างต่อเนื่อง โดยอาจต้องจัดให้มีการพบปะกันเป็นรายเดือนหรือรายไตรมาส

“ปัจจุบันคนในชุมชนได้รับเงินสนับสนุนจากรัฐบาลให้จัดตั้งกลุ่มอาชีพต่าง ๆ ภายในชุมชน 4 – 5 กลุ่มอาชีพ แต่การบริหารจัดการด้านการเงินและการทำบัญชียังไม่มีประสิทธิภาพเท่าที่ควร ดังนั้นจึงอยากให้หน่วยงานต่าง ๆ ที่เกี่ยวข้องรวมถึงมหาวิทยาลัยเข้ามาให้ความรู้แก่ประชาชนหรือส่งบุคลากร นักศึกษา เข้ามาทำงานร่วมกับชุมชนจะดีมาก” (ผู้นำชุมชนบ้านนากระต๊อบ)

แนวทางที่ 3 จัดตั้งศูนย์ให้คำปรึกษาทางธุรกิจแก่ชุมชน โดยอาจจัดตั้งศูนย์ดังกล่าวภายในชุมชน หรือภายในสถาบันการศึกษาที่ตั้งอยู่ใกล้เคียง เพื่อให้ประชาชน กลุ่มอาชีพ และกลุ่มวิสาหกิจชุมชน ได้เข้ามาขอรับบริการคำปรึกษาด้านต่าง ๆ กับผู้รู้จริงในศาสตร์นั้น ๆ ได้โดยตรง

“อยากให้สถาบันการศึกษามีศูนย์ให้คำปรึกษาด้านต่าง ๆ แก่ชาวบ้าน ศูนย์ดังกล่าวอาจตั้งอยู่ภายในศาลาประชาคมหมู่บ้านหรือที่สถาบันการศึกษาก็ได้ เพราะการดำเนินงานของกลุ่มกิจกรรม ต่าง ๆ ในชุมชนยังขาดผู้รู้และผู้เชี่ยวชาญในการบริหารจัดการกลุ่มและการพัฒนาต่อยอดผลิตภัณฑ์ ที่เกิดจากภูมิปัญญาของชาวบ้าน” (ผู้นำชุมชนบ้านท่าม่วง)

## สรุปการวิจัย

### สรุปผลการวิจัย

การจดบันทึกบัญชีจะช่วยให้สามารถทราบถึงรายรับ - รายจ่ายในครัวเรือน ต้นทุนและกำไรจากการประกอบอาชีพ ซึ่งเป็นประโยชน์ต่อประชาชนในการนำข้อมูลทางบัญชีไปปรับใช้ วางแผนการใช้จ่ายให้เกิดความสมดุลกันระหว่างรายรับกับรายจ่าย ช่วยลดภาระหนี้สิน ตลอดจนสามารถนำข้อมูลไปใช้ประกอบการตัดสินใจการผลิต เพิ่มรายได้ ลดรายจ่าย ควบคุมต้นทุนประกอบอาชีพให้เหมาะสม การวิจัยนี้มีวัตถุประสงค์ คือ 1) เพื่อศึกษาภูมิปัญญาการจัดทำบัญชีของชุมชนบ้านท่าม่วง บ้านนา กระต๊อบ และบ้านเหล่าแหม อำเภอสลภูภูมิ จังหวัดร้อยเอ็ด 2) เพื่อพัฒนาความรู้การจัดทำบัญชีต้นทุนเพิ่มรายได้ ลดรายจ่าย 3) เพื่อประเมินผลสัมฤทธิ์การพัฒนาความรู้การจัดทำบัญชีต้นทุน และ 4) เพื่อเสนอแนวทางการพัฒนาภูมิปัญญาการจัดทำบัญชีต้นทุน โดยผู้วิจัยได้คัดเลือกกลุ่มตัวอย่างที่เข้าศึกษาภูมิปัญญาในการจัดทำบัญชีและเข้าร่วมอบรมความรู้แบบเจาะจง คือ ประชาชน กลุ่มอาชีพ และวิสาหกิจชุมชน จำนวน 90 คน และกลุ่มตัวอย่างในการทดลองฝึกปฏิบัติการบันทึกบัญชี ซึ่งเป็นตัวแทนสมัครใจจากประชาชน กลุ่มอาชีพ และวิสาหกิจชุมชน จำนวน 60 คน ผู้วิจัยใช้แบบสัมภาษณ์ แบบสังเกตการณ์ แบบสอบถามเป็นเครื่องมือในการเก็บรวบรวมข้อมูล โดยการวิเคราะห์ข้อมูลเชิงคุณภาพใช้การวิเคราะห์เนื้อหา (content analysis) ส่วนข้อมูลเชิงปริมาณใช้โปรแกรมสำเร็จรูปทางสถิติ SPSS วิเคราะห์ข้อมูล ได้แก่ การแจกแจงความถี่ ค่าร้อยละ ค่าเฉลี่ย และส่วนเบี่ยงเบนมาตรฐาน สรุปผลการวิจัย พบว่า ประชาชน กลุ่มอาชีพ และวิสาหกิจชุมชนใช้วิธีการจัดทำบัญชีอย่างง่าย คือ จดบันทึกบัญชีรายรับ - รายจ่าย หายอดคงเหลือ คำนวณต้นทุนจากการประกอบอาชีพอย่าง

ง่าย แต่ไม่ได้ดำเนินการจัดหางบการเงินแต่อย่างใด โดยมีความรู้พื้นฐานในการจัดทำบัญชีอยู่ในระดับปานกลาง ค่าเฉลี่ย 2.78 และเมื่อผ่านการอบรมเชิงปฏิบัติการด้านการจัดทำบัญชี มีความรู้ความเข้าใจในการจัดทำบัญชีรายรับ - รายจ่าย และบัญชีต้นทุนอยู่ในระดับปานกลาง ค่าเฉลี่ย 3.69 และมีความคิดเห็นว่าจะสามารถนำความรู้ไปประยุกต์ใช้ในการจัดทำบัญชีรายรับ - รายจ่าย และบัญชีต้นทุนอยู่ในระดับมาก ค่าเฉลี่ย 4.14 เมื่อนำความรู้ที่ได้รับไปทดลองฝึกปฏิบัติการจริงเป็นระยะเวลา 2 เดือน กลุ่มตัวอย่างมีความคิดเห็นว่าจะสามารถนำความรู้ที่ได้รับไปฝึกปฏิบัติการได้จริงในระดับปานกลาง ค่าเฉลี่ย 3.22 และจากการตรวจสอบความถูกต้องของการจัดทำบัญชีตามสมุดบัญชีรายรับ - รายจ่ายในครัวเรือน และสมุดบัญชีต้นทุนประกอบอาชีพ กลุ่มตัวอย่างสามารถคำนวณกำไร-ขาดทุน (รายได้ - ค่าใช้จ่าย) จากการประกอบอาชีพได้ถูกต้องมากที่สุด คิดเป็นร้อยละ 68.33

#### อภิปรายผลการวิจัย

1. การศึกษาภูมิปัญญาการจัดทำบัญชีของชุมชนบ้านท่าม่วง บ้านนากระต๊อบ และบ้านเหล่าแฉม พบว่า การพัฒนาศักยภาพของชุมชนมีพื้นฐานมาจากการมีส่วนร่วมที่เข้มแข็ง และจากการศึกษาบริบทสภาพทั่วไป ชุมชนมีความแข็งแกร่งในด้านกระบวนการมีส่วนร่วมของคนในชุมชนตั้งแต่ผู้บริหารระดับท้องถิ่น ผู้นำชุมชน และประชาชนทั่วไปที่ให้ความร่วมมือในการวางแผนและการตัดสินใจทำงานร่วมกันเป็นอย่างดี รวมทั้งมีความมุ่งมั่นในการส่งเสริมให้กลุ่มอาชีพชุมชนมีการพัฒนาด้านต่าง ๆ เพื่อนำไปสู่การพัฒนาอย่างยั่งยืน ซึ่งสอดคล้องกับ โคเฮนและอัฟฮอฟ (Cohen & Uphoff, 1981) กล่าวว่า การมีส่วนร่วมของชุมชนสมาชิกต้องเข้ามามีส่วนร่วมเกี่ยวข้องในการตัดสินใจว่าควรทำอะไรและทำอย่างไร มีส่วนร่วมเสียสละในการพัฒนารวมทั้งลงมือปฏิบัติตามที่

ได้ตัดสินใจ ร่วมในการแบ่งปันผลประโยชน์ที่เกิดขึ้นจากการดำเนินงาน และ สอดคล้องกับแนวคิดของ จิตรสิริ ชันเงิน (2547) กล่าวว่า เมื่อบุคลากรได้เข้ามา มีส่วนร่วมในการทำงานด้วยกันแล้ว จะลดความต่อต้านเกี่ยวกับแนวคิดการดำเนินงาน รวมทั้งช่วยลดความขัดแย้งและความเครียดจากการทำงาน ทำให้บุคลากรได้ร่วมกันพิจารณาแก้ไขปัญหาที่เกิดขึ้น เพื่อมุ่งไปสู่เป้าหมายและ ยอมรับการเปลี่ยนแปลงที่เกิดขึ้น เกิดความมุ่งมั่นในการสร้างความสำเร็จ ให้กับองค์กร รู้สึกพึงพอใจในผลงานที่เกิดขึ้น และเกิดความรู้สึกมีคุณค่าในตนเองเกิดความรู้สึกเป็นเจ้าของและผูกพันกับองค์กร โดยบุคลากรทุกคนควรมี ส่วนร่วมในการทำงาน เช่น การมีส่วนร่วมในการวางแผน และจากการศึกษา การจัดทำบัญชีรายรับ-รายจ่าย และบัญชีต้นทุนประกอบอาชีพตามภูมิปัญญา ผลการวิเคราะห์ พบว่า กลุ่มตัวอย่างใช้การจัดทำบัญชีอย่างง่าย ซึ่งสอดคล้อง กับ ศิริรัตน์ เจนศิริศักดิ์ และสุภชัย พาหุมนันโต (2554) พบว่า กลุ่มผู้ผลิต โครงการหนึ่งตำบลหนึ่งผลิตภัณฑ์ส่วนใหญ่จัดทำบัญชีอย่างง่าย โดยแสดง รายการรับและรายจ่ายเท่านั้น ไม่มีการนำตัวเลขมาวิเคราะห์

2. การจัดทำบัญชีรายรับ-รายจ่าย และบัญชีต้นทุนประกอบอาชีพ ผล การวิเคราะห์ พบว่า ผู้ตอบแบบสอบถามส่วนใหญ่เคยมีประสบการณ์ในการ จัดทำบัญชีรายรับ-รายจ่าย และบัญชีต้นทุนประกอบอาชีพ แต่ไม่เคยได้รับ แจกสมุดบัญชีฯ และไม่เคยได้รับคำแนะนำเกี่ยวกับการจัดทำบัญชีฯ และคิดว่า การจัดทำบัญชีรายรับ-รายจ่าย และบัญชีต้นทุนประกอบอาชีพมีความจำเป็น สอดคล้องกับ กิติยพัฒน์ ล้อมฉิมพลี (2557) ได้วิเคราะห์ข้อมูลสภาพการทำ บัญชีครัวเรือน พบว่า ประชากรที่ตอบแบบสอบถามส่วนใหญ่เคยมี ประสบการณ์ในการทำบัญชีครัวเรือนมาก่อน คิดเป็นร้อยละ 70.00 และ สอดคล้องกับ สุภาภรณ์ วิริยกิจจารุญ (2556) ได้ศึกษาข้อมูลสภาพการทำ

บัญชีครัวเรือน พบว่า กลุ่มตัวอย่างไม่เคยจัดทำบัญชีครัวเรือน คิดเป็นร้อยละ 66.7 โดยให้เหตุผลว่า ไม่มีหน่วยงานเข้ามาให้คำแนะนำ ไม่มีความรู้ในการจัดทำบัญชีครัวเรือน จึงทำให้ไม่สามารถที่จะเริ่มทำบัญชีครัวเรือนได้ และส่วนใหญ่มีความคิดเห็นว่าการจัดทำบัญชีครัวเรือนมีความจำเป็น คิดเป็นร้อยละ 64.0 นอกจากนี้ยังสอดคล้องกับ สรียา วิจิตรเสถียร (2559) พบว่า ปัจจัยที่ไม่ส่งเสริมความสามารถในการจัดทำบัญชี คือ ไม่มีการแจกสมุดบัญชีครัวเรือนให้ผู้เข้าร่วมอบรมจัดทำบัญชีอย่างต่อเนื่อง

ส่วนปัญหาอุปสรรคในการจัดทำบัญชี คือ ขาดแรงจูงใจในการจัดทำบัญชีรายรับ-รายจ่าย และบัญชีต้นทุนประกอบอาชีพ และมีความต้องการให้หน่วยงานของรัฐอบรมให้ความรู้เรื่องการจัดทำบัญชีรายรับ - รายจ่าย และบัญชีต้นทุนประกอบอาชีพเพื่อให้สามารถนำความรู้ไปปฏิบัติได้จริง ซึ่งสอดคล้องกับ สุภัทธร ทวีจันทร์ (2556) พบว่า ปัญหาและอุปสรรคในการจัดทำบัญชีครัวเรือน คือ ไม่มีเวลาในการบันทึกรายการรับ - จ่ายที่เป็นปัจจุบันในแต่ละวัน ขาดแรงกระตุ้นและแรงจูงใจจากหน่วยงานที่เกี่ยวข้องในการจัดทำบัญชี ขาดตัวแทนในการถ่ายทอดและให้คำปรึกษาอย่างต่อเนื่อง และสอดคล้องกับ วรลักษณ์ วรรณโล และคณะ (2558) พบว่า สภาพปัญหาและการจัดทำบัญชีธุรกิจชุมชนขนาดเล็ก ส่วนใหญ่จัดทำบัญชีด้วยตนเอง และไม่เคยเข้ารับการฝึกอบรมการจัดทำบัญชีอยู่ในระดับมาก นอกจากนี้ยังสอดคล้องกับ วาริพร ชูศรี (2560) ที่ได้ศึกษาแนวทางการบริหารจัดการของกลุ่มผู้ผลิตสินค้าทรงนกเขา OTOP ระดับ 5 ดาว เพื่อก้าวเข้าสู่อาเซียน พบว่า ด้านการเงิน กลุ่มผู้ผลิตไม่มีการคำนวณต้นทุนที่แท้จริง ไม่มีการทำบัญชีที่ถูกต้องตามหลักการบัญชี ดังนั้นควรมีกลุ่มนักวิชาการจัดฝึกอบรมในด้านการจัดการการเงินตามหลักการบัญชีที่ถูกต้อง ฝึกในการคำนวณต้นทุนในการผลิต

ตลอดจนวิธีการตั้งราคาสินค้า และควรส่งผู้เชี่ยวชาญไปทำการวางระบบบัญชีไว้ให้

3. ประเมินโครงการอบรมการจัดทำบัญชีรายรับ-รายจ่าย และบัญชีต้นทุนประกอบอาชีพ พบว่า ผู้เข้าร่วมโครงการมีพื้นฐานความรู้การจัดทำบัญชีอย่างง่ายอยู่ในระดับปานกลาง มีค่าเฉลี่ยความพึงพอใจโครงการอบรมฯ อยู่ในระดับพอใจมาก เมื่อพิจารณาผลการวิเคราะห์ศักยภาพการนำความรู้ไปประยุกต์ใช้ในการจัดทำบัญชีรายรับ - รายจ่าย และบัญชีต้นทุน พบว่า ผู้เข้าร่วมโครงการในภาพรวมสามารถนำความรู้ไปประยุกต์ใช้ได้ในระดับมาก ซึ่งสอดคล้องกับ สุภัทธรช ทีวีจันทร์ (2556) พบว่า ชุมชนบ้านกลางมีความรู้เกณฑ์รายรับ รายจ่าย เกณฑ์การคำนวณต้นทุน และเกณฑ์การออมอยู่ในระดับมาก และการเสริมสร้างภูมิปัญญาทางบัญชีชุมชนบ้านกลางมีการรับรู้และส่งเสริมองค์ความรู้ มีทักษะปฏิบัติในการจดบันทึกบัญชีครัวเรือน และสามารถประยุกต์ใช้ในชีวิตประจำวันในระดับปานกลาง และสอดคล้องกับ เนตรวดี เพชรประดับ และคณะ (2556) พบว่า ค่าเฉลี่ยความพึงพอใจในการให้บริการวิชาการความรู้บัญชีต้นทุนต่อกลุ่มแม่บ้านอยู่ในระดับมาก

4. ประเมินผลสัมฤทธิ์การพัฒนาความรู้การจัดทำบัญชีต้นทุนประกอบอาชีพ พบว่า โดยภาพรวมกลุ่มตัวอย่างมีค่าเฉลี่ยระดับความคิดเห็นผลสัมฤทธิ์ในการทดลองนำความรู้ที่ได้รับจากการอบรมไปฝึกปฏิบัติการจริงในระดับปานกลาง ซึ่งสอดคล้องกับ เนตรวดี เพชรประดับ และคณะ (2556) พบว่า กลุ่มแม่บ้านเกิดการเรียนรู้บัญชีต้นทุนจากสมุดต้นทุนประกอบอาชีพ โดยสามารถคำนวณต้นทุนได้อย่างถูกต้อง เกิดกระบวนการเรียนรู้และนำไปประยุกต์ใช้ในการคิดต้นทุน รายได้ และผลกำไรได้อย่างถูกต้อง สามารถเพิ่มรายได้ ลด

ต้นทุนในการผลิตได้จริง และมีความคิดเห็นเกี่ยวกับกระบวนการคิดต้นทุนที่ถูกต้อง พบว่า ส่วนใหญ่ประสบผลสัมฤทธิ์ในระดับมาก

ข้อมูลเกี่ยวกับการตรวจสอบความถูกต้องของการจัดทำบัญชีตามสมุดบัญชีรายรับ - รายจ่ายในครัวเรือน และสมุดบัญชีต้นทุนประกอบอาชีพ พบว่า กลุ่มตัวอย่างสามารถนำความรู้ที่ได้รับจากการอบรมเชิงปฏิบัติการฯ ไปฝึกปฏิบัติการจริงถูกต้องมากที่สุด คือ สามารถคำนวณกำไร - ขาดทุน (รายได้ - ค่าใช้จ่าย) จากการประกอบอาชีพได้ รองลงมา คือ สามารถแยกประเภทต้นทุน คำนวณหาต้นทุนประกอบอาชีพของตนเองได้ถูกต้อง และสามารถจดบันทึกบัญชีรายรับ - รายจ่ายจากการประกอบอาชีพได้ถูกต้อง ซึ่งสอดคล้องกับ สำนักงานเศรษฐกิจการเกษตร (2557) พบว่า การดำเนินการฝึกอบรมให้เกษตรกรสามารถพัฒนาการทำบัญชีเพื่อให้เกษตรกรใช้ในการประกอบอาชีพ และช่วยปรับลดค่าใช้จ่ายที่ไม่จำเป็นได้ และก้าวสู่แนวทางการลดต้นทุนการผลิตและเพิ่มรายได้ เกษตรกรสามารถพึ่งพาตนเองบนพื้นฐานปรัชญาเศรษฐกิจพอเพียง และสอดคล้องกับ จินดา จอกแก้ว (2559) พบว่า การจัดการความรู้แบบเชิงปฏิบัติการทางด้านบัญชี ช่วยให้กลุ่มธุรกิจช่างชุมชนบางบัวมีองค์ความรู้ด้านบัญชีเพิ่มขึ้น

5. แนวทางการพัฒนาภูมิปัญญาการจัดทำบัญชีต้นทุน จากการวิจัยได้แนวทางการพัฒนาภูมิปัญญาการจัดทำบัญชีต้นทุน 3 แนวทาง คือ

1) จัดทำคู่มือบัญชีต้นทุนประกอบอาชีพ (ฉบับประชาชนเรียนรู้ได้ง่าย) ที่มีความเหมาะสมตามลักษณะของการประกอบอาชีพของคนในชุมชน และสอดคล้องกับภูมิปัญญาของการทำบัญชีแบบดั้งเดิมของชุมชนโดยปรับให้มีความถูกต้องตามหลักการบัญชีแล้วนำไปถ่ายทอดองค์ความรู้การจัดทำบัญชีต้นทุนประกอบอาชีพสู่ชุมชน ซึ่งสอดคล้องกับ สรียา วิจิตรเสถียร (2559)

พบว่า ปัจจัยที่ส่งเสริมความสามารถในการจัดทำบัญชี คือ มีความพร้อมด้านสื่อ อุปกรณ์ในการจัดทำบัญชี (โครงการฯ มีความพร้อมด้านสมุดบัญชี คู่มือในการจัดทำบัญชี และอุปกรณ์ในการจัดอบรม) มีแบบฟอร์มสมุดบัญชีที่เข้าใจง่าย วิทยากรและเจ้าหน้าที่ที่มีความรู้ความสามารถในการถ่ายทอดความรู้ได้อย่างเหมาะสม ควรให้ความรู้เกี่ยวกับการคำนวณต้นทุนอาชีพ และการนำข้อมูลจากการจดบันทึกบัญชีไปใช้ในการตัดสินใจ

2) หน่วยงานที่เกี่ยวข้องและสถาบันการศึกษา ควรจัดบุคลากร นักศึกษาในสาขาวิชาที่เกี่ยวข้องเข้าไปอบรมและถ่ายทอดองค์ความรู้ให้กับประชาชน กลุ่มอาชีพ และกลุ่มวิสาหกิจชุมชน อย่างต่อเนื่อง โดยอาจต้องจัดให้มีการพบปะกันเป็นรายเดือนหรือรายไตรมาส สอดคล้องกับงานวิจัยของ สุภาภรณ์ วิริยกิจจำรูญ (2556) ที่ผู้นำชุมชนได้ให้ข้อเสนอแนะเกี่ยวกับแนวทางการส่งเสริมการจัดทำบัญชีครัวเรือน โดยอยากได้รับการส่งเสริมการจัดทำบัญชีครัวเรือนจากสถาบันการศึกษาเข้ามาช่วยสนับสนุน ไม่ว่าจะเป็นทั้งด้านการให้ความรู้ความเข้าใจ การลงมือปฏิบัติอย่างแท้จริง และสรุปผลการจัดทำบัญชีครัวเรือนของชุมชน เพื่อนำผลของการจัดทำบัญชีครัวเรือนได้นั้นนำไปสู่การแก้ไขปัญหาต่าง ๆ ไม่ว่าจะเป็นปัญหาหนี้สินครัวเรือน หรือแม้กระทั่งส่งเสริมอาชีพเสริมภายในชุมชนได้อย่างยั่งยืน และสอดคล้องกับ สุภัทรธร ทวีจันทร์ (2556) ที่ได้ให้แนวทางการเสริมสร้างภูมิปัญญาทางบัญชีสู่การบริหารจัดการที่ดี คือ สถาบันการศึกษาควรเข้ามามีส่วนร่วมในการถ่ายทอดกระบวนการองค์ความรู้ทางการจัดทำบัญชี และมีการติดตาม ประเมินผลเพื่อให้เกิดประสิทธิภาพทางการบริการวิชาการและเกิดประสิทธิผล

3) จัดตั้งศูนย์ให้คำปรึกษาทางธุรกิจแก่ชุมชน โดยอาจจัดตั้งศูนย์ดังกล่าวภายในชุมชน หรือภายในสถาบันการศึกษาที่ตั้งอยู่ใกล้เคียงเพื่อให้

ประชาชน กลุ่มอาชีพ และกลุ่มวิสาหกิจชุมชน ได้เข้ามาขอรับบริการ คำปรึกษาด้านต่าง ๆ กับผู้รู้จริงในศาสตร์นั้น ๆ ได้โดยตรง ซึ่งสอดคล้องกับ สรียา วิจิตรเสถียร (2559) ที่ได้ให้แนวทางการพัฒนาประสิทธิภาพการจัดทำ บัญชีครัวเรือนของเกษตรกร คือ วิทยาการหรือครุภัณฑ์อาสาที่ให้ความรู้ควรจะเป็นผู้ที่อยู่ในพื้นที่นั้นด้วยเพื่อง่ายและสะดวกในการติดตามประเมินผล และสอดคล้องกับแนวคิดนโยบายของ มหาวิทยาลัยเทคโนโลยีราชมงคลตะวันออก (2561) การถ่ายทอดองค์ความรู้ผลงานวิจัยและบริการวิชาการให้กับสังคมและชุมชนได้ใช้ประโยชน์ ได้แก่ การเปิดโอกาสให้สังคมชุมชนได้รับบริการและแลกเปลี่ยนองค์ความรู้กับมหาวิทยาลัยฯ เปิดช่องทางการถ่ายทอดองค์ความรู้ เช่น คลินิกเทคโนโลยี ศูนย์ให้คำปรึกษาแก่ชุมชน เผยแพร่องค์ความรู้ผ่านสื่อต่าง ๆ เป็นต้น

## ข้อเสนอแนะ

### ข้อเสนอแนะจากการวิจัย

1. ครัวเรือนที่ประกอบอาชีพทำไร่ ทำนา ปลูกพืช เลี้ยงสัตว์ หรือค้าขาย ที่ต้องใช้จ่ายเงินลงทุน เพื่อให้ได้ผลผลิตออกมาขาย ควรแยกเงินลงทุนจากการประกอบอาชีพออกจากค่าใช้จ่ายในชีวิตประจำวัน โดยจัดทำบัญชีรายรับ - รายจ่ายในครัวเรือน และบัญชีรายรับ - รายจ่ายจากการประกอบอาชีพแยกออกจากกัน เพื่อที่จะได้รู้ว่าในการลงทุนเมื่อขายผลผลิตแล้ว มีรายรับที่หักต้นทุนการผลิตเหลือเป็นกำไรสุทธิเท่าไร เพื่อที่จะสามารถวางแผนการค่าใช้จ่ายต่าง ๆ ได้อย่างมีประสิทธิภาพ
2. กลุ่มอาชีพ วิสาหกิจชุมชน ควรแต่งตั้งผู้จัดทำบัญชีประจำกลุ่มที่มีความรู้ความสามารถเพียงพอในการเรียนรู้การจัดทำบัญชีอย่างต่อเนื่อง และ

จัดทำบัญชีอย่างสม่ำเสมอเพื่อให้การบันทึกบัญชีมีความถูกต้องและเป็นปัจจุบัน ข้อมูลทางการเงินมีความน่าเชื่อถือ

3. กลุ่มอาชีพ วิสาหกิจชุมชน ควรจัดเก็บเอกสารทางบัญชีให้เป็นระบบ จัดเรียงเอกสารให้มีความถูกต้องสามารถค้นหาได้ง่ายและมีความเป็นปัจจุบัน

4. การพัฒนาศักยภาพการจัดทำบัญชีต้นทุนประกอบอาชีพของกลุ่มอาชีพ ตัวแทนกลุ่มอาชีพและวิสาหกิจชุมชน ควรรวมกันเป็นเครือข่ายและจัดพบปะกันเป็นระยะ อาทิเช่น เป็นรายเดือน หรือไตรมาส และควรจะมีการเชิญหน่วยงานที่เกี่ยวข้อง หรือวิทยากรมาช่วยพัฒนาระบบบัญชีหรือให้ความรู้เกี่ยวกับการจัดทำบัญชีที่ถูกต้อง

ข้อเสนอแนะการทำวิจัยครั้งต่อไป

1. ควรศึกษาและพัฒนาการจัดทำบัญชีและงบการเงินของกลุ่มอาชีพและวิสาหกิจชุมชน ในอำเภอเสลภูมิ จังหวัดร้อยเอ็ด เนื่องจากกลุ่มอาชีพและวิสาหกิจชุมชนโดยส่วนใหญ่ไม่สามารถจัดทำบัญชีตามหลักการบัญชีที่รับรองโดยทั่วไปและจัดทำงบการเงินได้อย่างถูกต้อง ทำให้เป็นอุปสรรคต่อการขอสนับสนุนงบประมาณจากหน่วยงานต่าง ๆ และขอกู้เงินจากแหล่งเงินทุนของสถาบันการเงิน

2. ควรศึกษาและพัฒนาระบบบัญชีชุมชนโดยการมีส่วนร่วมของชุมชนกลุ่มอาชีพ วิสาหกิจชุมชน เพื่อให้มีระบบการควบคุมภายในที่ดีที่จะช่วยให้อุปกรณ์การทุจริตที่อาจจะเกิดขึ้น และควรมีการติดตามและประเมินผลการจัดทำบัญชีของเกษตรกรอย่างต่อเนื่อง จัดหาบุคคลต้นแบบเพื่อให้คำปรึกษาและเป็นตัวอย่างให้กับกลุ่มผู้เข้ารับการอบรมต่อไป

## กิตติกรรมประกาศ

งานวิจัยเรื่องนี้ สำเร็จสมบูรณ์เป็นอย่างดีได้ด้วยความกรุณาและความช่วยเหลืออย่างสูงยิ่งจากบุคคลทั้งหลาย ผู้วิจัยขอขอบพระคุณ สำนักงานคณะกรรมการวิจัยแห่งชาติ (วช.) มหาวิทยาลัยราชภัฏร้อยเอ็ด ที่ให้การสนับสนุนและเปิดโอกาสให้ได้รับทุนในการศึกษาการวิจัยและการนำเสนอผลงาน ตลอดจนการเขียนรายงานทางวิชาการเพื่อนำเสนอผลงานวิจัยขอขอบคุณกลุ่มอาชีพในชุมชนตำบลท่าม่วง และตำบลเกาะแก้ว อำเภอเสลภูมิ จังหวัดร้อยเอ็ด ตลอดจนผู้นำชุมชนและผู้ที่เกี่ยวข้องที่ได้ให้ข้อมูลและช่วยเหลืออำนวยความสะดวกทุก ๆ ด้านในการทำงานวิจัยในครั้งนี้

คุณค่าและประโยชน์จากวิจัยเล่มนี้ ผู้วิจัยขอมอบเป็นเครื่องบูชาพระคุณบิดา มารดา ตลอดจนบูรพาจารย์ และผู้ที่มีพระคุณทุกท่านที่มีส่วนทำให้ผู้วิจัยประสบความสำเร็จในการดำเนินชีวิต ซึ่งผู้วิจัยจะนำความรู้ที่ได้รับไปพัฒนาการทำงานให้ดียิ่งขึ้นเพื่อประโยชน์ต่อตนเอง ท้องถิ่น และประเทศชาติต่อไป

## เอกสารอ้างอิง

กิติยพัฒน์ ล้อมฉิมพลี. (2557). **ปัจจัยที่มีผลต่อการทำบัญชีครัวเรือนของประชาชนชุมชนบางปากคลองบางโพธิ์เหนือ จังหวัดปทุมธานี.** การค้นคว้าอิสระบริหารธุรกิจมหาบัณฑิต มหาวิทยาลัยเทคโนโลยีราชมงคลพระนคร.

กรมตรวจบัญชีสหกรณ์. (2553). **ปรัชญาของเศรษฐกิจพอเพียง.**

สืบค้นเมื่อ 11 มีนาคม 2562 จาก [https://www.nesdb.go.th/ewt\\_dl\\_link.php?nid=2618](https://www.nesdb.go.th/ewt_dl_link.php?nid=2618).

กระทรวงศึกษาธิการ. (2555). **ภูมิปัญญาไทยในการจัดการศึกษา.** สืบค้นเมื่อ

5 มีนาคม 2562 จาก [https://www.moe.go.th/moe/th/news/detail.php?NewsID=27231&Key=news\\_research](https://www.moe.go.th/moe/th/news/detail.php?NewsID=27231&Key=news_research).

คณะพยาบาลศาสตร์ กาญจนบุรี มหาวิทยาลัยเวสเทิร์น. (2555). **การจัดการ**

**ความรู้.** สืบค้นเมื่อ 11 มีนาคม 2562 จาก [http://www.western.ac.th/westernnew/facultyofwestern/fac\\_page.php?](http://www.western.ac.th/westernnew/facultyofwestern/fac_page.php?)

จิตรลลิต ชันเงิน. (2547). **การศึกษาการพัฒนาคุณภาพโรงพยาบาล:**

**กรณีศึกษาโรงพยาบาลทั่วไปแห่งหนึ่ง สังกัดกระทรวงสาธารณสุข.**  
ดุชนิพนธ์ปรัชญาดุชนิพนธ์จิต มหาวิทยาลัยขอนแก่น.

จินดา จอกแก้ว. (2559). **การจัดการความรู้การจัดทำบัญชีและการบริหาร**

**การเงินกลุ่มธุรกิจช่างชุมชนบางบัวเขตบางเขนกรุงเทพมหานคร.**  
**วารสารวิจัยเพื่อการพัฒนาเชิงพื้นที่, 8(1), 22-41.**

ธนาคารออมสิน. (2561). **สมุดบัญชีรับ – จ่ายพอเพียง ธนาคารออมสิน**

**ธนาคารเพื่อการออม.** กรุงเทพฯ: ธนาคารออมสิน.

นัคมณ เงินมัน, พรสวรรค์ ศิริกาญจนานภรณ์ และจุลดิษฐ์ อุปฮาด. (2560).

**รูปแบบการทำบัญชีครัวเรือนเพื่อพัฒนาเศรษฐกิจครอบครัว.** สืบค้น  
เมื่อ 5 มีนาคม 2562 จาก <https://www.tcithaijo.org/index.php/researchjournal-lru/article/download/106467/84298/>.

เนตรวดี เพชรประดับ, นิฟาตีสะ ปัตนวงศ์, ยามีละ กาเซ็ง, ฮาลีเมาะ สาและ, นูรฮาฟินี สือนิ และรอปียะ มูซอ. (2556). ผลสัมฤทธิ์จากการให้บริการวิชาความรู้บัญชีต้นทุนต่อกลุ่มแม่บ้านหมู่ที่ 2 ตำบลโฆษิต อำเภอดากใบ จังหวัดนราธิวาส. วารสารมหาวิทยาลัยนราธิวาส ราชนครินทร์, 5(4), 93-102.

มหาวิทยาลัยเทคโนโลยีราชมงคลตะวันออก. (2561). โครงการสนับสนุนเทคโนโลยีของอุตสาหกรรมไทยหรือ ไอแทป (iTAP) แผนงานพื้นฐานด้านการพัฒนาและเสริมสร้างศักยภาพคน. สืบค้นเมื่อ 20 เมษายน 2562 จาก <https://www.e-manage.ac.th/projectDetailPubic.aspx?pid=81>.

วิทยาลัยเกษตรและเทคโนโลยีสตูล. (2562). หน่วยที่ 10 การทำบัญชี. สืบค้นเมื่อ 5 มกราคม 2561 จาก <http://www.satunatc.ac.th/lms/mod/resource/view.php?id=137>.

วินิตยา สมบูรณ์. (2554). การรับสารสนเทศด้านการบัญชีครัวเรือนผ่านสื่อประชาสัมพันธ์ กรมตรวจบัญชี สหกรณ์ของสมาชิกสหกรณ์การเกษตรในเขตพื้นที่กรุงเทพมหานครและปริมณฑล. สารนิพนธ์ศิลปศาสตรมหาบัณฑิต มหาวิทยาลัยศรีนครินทร์วิโรฒ.

วรลักษณ์ วรรณโล, สุชาติ ลีตระกูล, วัฒนา ยืนยง และชูศรี สุวรรณ. (2558). การพัฒนาหลักสูตรการฝึกอบรมการจัดทำบัญชีธุรกิจชุมชนขนาดเล็ก โดยการมีส่วนร่วมของชุมชนในจังหวัดเชียงราย. วารสารสังคมศาสตร์วิชาการ, 8(พิเศษ), 68-84.

- วาริพร ชูศรี. (2560). แนวทางการบริหารจัดการของกลุ่มผู้ผลิตสินค้า  
กรรณภูเขา OTOP ระดับ 5 ดาวเพื่อก้าวเข้าสู่อาเซียน กรณีศึกษากลุ่ม  
ผู้ผลิตบ้านหัวดินเหนียว หมู่ที่ 8 อำเภอจะนะ จังหวัดสงขลา. **วารสาร  
การจัดการสมัยใหม่**, 15(2), 45-55.
- ศูนย์บริการข้อมูลอำเภอ. (2560). **อำเภอเสลภูมิ จังหวัดร้อยเอ็ด**. สืบค้นเมื่อ  
20 พฤศจิกายน 2561 จาก [http://www.amphoe.com/  
menu.php?mid=1&am=502&pv=46](http://www.amphoe.com/menu.php?mid=1&am=502&pv=46).
- ศิริรัตน์ เจนศิริศักดิ์ และสุภชัย พาหุมนันโต. (2554). การศึกษาระบบบัญชี  
สำหรับกลุ่มผู้ผลิตโครงการหนึ่งตำบลหนึ่งผลิตภัณฑ์ในจังหวัด  
อุบลราชธานี. **วารสารวิทยาลัยการจัดการและสารสนเทศศาสตร์  
มหาวิทยาลัยนเรศวร**, 6(1), 75-89.
- สุภัทธร ทวีจันทร์. (2556). การบูรณาการบัญชีครัวเรือนเพื่อเสริมสร้าง  
ภูมิปัญญาทางบัญชีตามหลักปรัชญาของเศรษฐกิจพอเพียง กรณีศึกษา  
ชุมชนบ้านกลาง ตำบลชะยุ่ง อำเภออุทุมพรพิสัยจังหวัดศรีสะเกษ.  
**วารสารบัณฑิตศึกษา มหาวิทยาลัยราชภัฏสกลนคร**, 10(48), 7-15.
- สุภาภรณ์ วิริยกิจจำรูญ. (2556). รายงานการวิจัยเรื่อง **แนวทางการส่งเสริม  
ศักยภาพการจัดทำบัญชีครัวเรือนที่เหมาะสมของชุมชนสันลมจอย  
ตำบลสุเทพ อำเภอเมือง จังหวัดเชียงใหม่**. เชียงใหม่: คณะ  
บริหารธุรกิจและศิลปศาสตร์ มหาวิทยาลัยเทคโนโลยีราชมงคลล้านนา  
ภาคพายัพ เชียงใหม่.
- สรียา วิจิตรเสถียร. (2559). การพัฒนาประสิทธิภาพการจัดทำบัญชีครัวเรือน  
ของเกษตรกร. **วารสารศรีนครินทรวิโรฒวิจัยและพัฒนา  
สาขามนุษยศาสตร์และสังคมศาสตร์**, 8(16), 101-112.

- สำนักงานพัฒนาชุมชนอำเภอเสลภูมิ. (2560). **แผนพัฒนาชุมชน ประจำปี 2560**. ร้อยเอ็ด: สำนักงานพัฒนาชุมชนอำเภอเสลภูมิ.
- สำนักงานเศรษฐกิจการเกษตร. (2557). **เจาะโครงการบัญชีต้นทุนอาชีพ สศก. เผย ช่วยเกษตรกรทำบัญชีเป็น รู้จักลด ต้นทุน และพึ่งตนเอง ได้**. สืบค้นเมื่อ 15 พฤศจิกายน 2561 จาก [http://www.oae.go.th/ewt\\_news.php?nid=17464&filename=new](http://www.oae.go.th/ewt_news.php?nid=17464&filename=new).
- อภิชาติ ไจอารีย์. (2555). **ภูมิปัญญาท้องถิ่นด้านเกษตรและสิ่งแวดล้อม**. นครปฐม: ภาควิชาการพัฒนาระบบบริหารมนุษยและชุมชน คณะศึกษาศาสตร์และพัฒนศาสตร์ มหาวิทยาลัยเกษตรศาสตร์.
- อารยา องค์เอี่ยม และพงศ์ธรา วิจิตเวชไพศาล. (2561). การตรวจสอบคุณภาพเครื่องมือ. **วารสารวิสิญ์สาร**, 44(1), 36-42.
- Bogdan, R. C. & Biklen, S. K. (2003). **Qualitative Research for Education: An Introduction to Theory and Methods**. (4<sup>th</sup> ed ). Needtham Heights. MA: Aiiyn and Bacon.
- Cohen, J. M. & Uphoff, N. T. (1981). **Rural Development Participation: Concept and Measures for Project Design Implementation and Evaluation**. New York: RuralDevelopment Committee Center for International Studies, Cornell University.
- Likert, R. (1967). **The Method of Constructing and Attitude Scale**. In Reading in Fishbeic, M. (Ed.), Attitude Theory and Measurement. New York: Wiley & Son Inc.

Nunnally, J. C. & Bernstein, I. (1994). **The Assessment of Reliability Psychometric Theory.** (3<sup>rd</sup> ed.). New York: McGraw-Hill.