



## การพัฒนาสมรรถนะการบริหารงานของพระสังฆาธิการจังหวัดเพชรบูรณ์\*

THE ADMINISTRATIVE COMPETENCY DEVELOPMENT FOR SANGHA  
ADMINISTRATORS OF PHETCHABUN PROVINCE

พระมหานูชา โสทธิวิชัย (พงษ์สวัสดิ์)

Phramaha Anucha Sotthivijayo (Phongsawat)

หลักสูตรพุทธศาสตรมหาบัณฑิต สาขาวิชาการพัฒนาสังคม

มหาวิทยาลัยมหาจุฬาลงกรณราชวิทยาลัย

Master of Arts (Social Development) Mahachulalongkornrajavidyalaya university

Email: narongchailopburi@gmail.com

## บทคัดย่อ

งานวิจัยนี้มีวัตถุประสงค์ 3 ข้อ คือ 1) เพื่อศึกษาระดับสมรรถนะการบริหารงานของพระสังฆาธิการจังหวัดเพชรบูรณ์ 2) เพื่อศึกษาความสัมพันธ์ระหว่างสมรรถนะการบริหารงานของพระสังฆาธิการกับการบริหารงานของคณะสงฆ์จังหวัดเพชรบูรณ์ และ 3) เพื่อเสนอแนวทางการพัฒนาสมรรถนะการบริหารงานของพระสังฆาธิการจังหวัดเพชรบูรณ์ การวิจัยครั้งนี้ใช้วิธีการวิจัยแบบผสมวิธีระหว่างการวิจัยเชิงปริมาณ โดยใช้วิธีการวิจัยเชิงสำรวจที่มีแบบสอบถามเป็นเครื่องมือในการเก็บรวบรวมข้อมูลจากพระสังฆาธิการ 262 รูป วิเคราะห์ข้อมูลด้วยโปรแกรมคอมพิวเตอร์สำเร็จรูปเพื่อการวิจัยทางสังคมศาสตร์ สถิติเชิงพรรณนา ได้แก่ ค่าร้อยละ ค่าเฉลี่ย ค่าส่วนเบี่ยงเบนมาตรฐาน และสถิติเชิงอนุมาน วิเคราะห์หาค่าสัมประสิทธิ์สหสัมพันธ์แบบเพียร์สัน (Pearson's Product Moment Correlation Coefficient) และการวิจัยคุณภาพ โดยการสัมภาษณ์เชิงลึกกับผู้ให้ข้อมูลสำคัญ 12 รูป/คน โดยใช้แบบสัมภาษณ์ที่มีโครงสร้าง และใช้เทคนิคการวิเคราะห์เนื้อหาเชิงพรรณนา

## ผลการวิจัย พบว่า

1. พระสังฆาธิการจังหวัดเพชรบูรณ์ มีสมรรถนะการบริหารงานโดยภาพรวมอยู่ในระดับมาก ( $\bar{X} = 3.79$ ) เมื่อพิจารณาเป็นรายด้านพบว่า เมื่อจำแนกเป็นรายด้านโดยเรียงลำดับค่าเฉลี่ยจากมากไปหาน้อย ดังนี้ ด้านความรู้ ( $\bar{X} = 3.89$ ) ด้านการประสานงาน ( $\bar{X} = 3.85$ ) ด้านการบริหารงาน ( $\bar{X} = 3.72$ ) และด้านทักษะ ( $\bar{X} = 3.71$ ) ตามลำดับ ซึ่งอยู่ในระดับมากทุกด้าน และพระสังฆาธิการจังหวัดเพชรบูรณ์ มีสมรรถนะการบริหารงานของคณะสงฆ์โดยภาพรวมอยู่ในระดับมาก ( $\bar{X} = 3.98$ ) เมื่อพิจารณาเป็นรายด้านพบว่า เมื่อจำแนกเป็นรายด้านโดยเรียงลำดับค่าเฉลี่ยจากมากไปหาน้อย ดังนี้ ด้านการปกครอง ( $\bar{X} = 4.05$ ) ด้านการสาธารณูปการ ( $\bar{X} = 4.03$ ) ด้านการศาสนศึกษา ( $\bar{X} = 4.01$ ) ด้านการเผยแผ่ ( $\bar{X} = 4.01$ ) ด้านการสาธารณสงเคราะห์ ( $\bar{X} = 3.95$ ) และด้านการศึกษาสงเคราะห์ ( $\bar{X} = 3.81$ ) ตามลำดับ ซึ่งอยู่ในระดับมากทุกด้าน

---

\* Received April 10, 2023; Revised April 20, 2023; Accepted April 30, 2023



2. ผลการวิเคราะห์ค่าสัมประสิทธิ์สหสัมพันธ์ระหว่างสมรรถนะการบริหารงานของพระสังฆาธิการจังหวัดเพชรบูรณ์กับสมรรถนะการบริหารงานของคณะสงฆ์จังหวัดเพชรบูรณ์ พบว่าค่าสัมประสิทธิ์สหสัมพันธ์ของสมรรถนะการบริหารงานของพระสังฆาธิการจังหวัดเพชรบูรณ์ กับสมรรถนะการบริหารงานของคณะสงฆ์จังหวัดเพชรบูรณ์ โดยภาพรวม มีความสัมพันธ์ เชิงบวกในระดับปานกลาง ( $r = 0.695^{**}$ ) อย่างมีนัยสำคัญทางสถิติที่ระดับ 0.01

3. แนวทางการพัฒนาสมรรถนะการบริหารงานของพระสังฆาธิการจังหวัดเพชรบูรณ์ พบดังนี้ ด้านการปกครอง เจ้าคณะผู้ปกครองควรมีการจัดโครงการเพื่อพัฒนาทักษะด้านการบริหารงานปกครองให้แก่พระสังฆาธิการ ด้านศาสนศึกษา พระสังฆาธิการควรให้การสนับสนุนและส่งเสริมการศึกษาพระปริยัติธรรม ด้านศึกษาสงเคราะห์ ควรมีการระดมทุน จัดหาทุนการศึกษาให้แก่ นักเรียน จัดหาวัสดุอุปกรณ์ทางการศึกษาเพื่อส่งเสริมให้การจัดการสอนของพระสอนศีลธรรมเป็นไปอย่างมีประสิทธิภาพ ด้านการเผยแผ่พระพุทธศาสนา ควรวางแผนนโยบายในการปฏิบัติงานด้านการเผยแผ่พระพุทธศาสนาอย่างเป็นรูปธรรม และปฏิบัติตามนโยบายที่ร่วมกันร่าง ด้านการสาธารณูปการ ควรมีความรู้ด้านสาธารณูปการ โดยผ่านกระบวนการศึกษาตามหลักสูตรต่าง ๆ ของคณะสงฆ์ ด้านการสาธารณสุขสงเคราะห์ พระสังฆาธิการควรมีส่วนรวมในการวางแผนในการสงเคราะห์ประชาชนให้ตรงตามความต้องการและความเดือดร้อนของประชาชน ตลอดจนประสานงานกับภาคเครือข่ายต่าง ๆ ในการสงเคราะห์ประชาชน

**คำสำคัญ:** การพัฒนา; สมรรถนะการบริหารงาน; พระสังฆาธิการ

## ABSTRACT

The objectives of this research were 1) to study the administrative competence of the Phetchabun Sangha, 2) to study the relationship between the Sangha's administrative competence and the administration of the Sangha of Phetchabun Province, and 3) to propose Guidelines for the development of administrative competency of the Patriarch of Phetchabun Province This research used mixed research method the quantitative research. by using a survey research method with questionnaires as a tool to collect data. From 262 monks, data were analyzed by computer program for social science research. The descriptive statistics were percentage, mean, standard deviation. and inferential statistics Analysis of Pearson's Product Moment Correlation Coefficient and quality research By conducting in-depth interviews with 12 key informants/person using a structured interview form. and using descriptive content analysis techniques



### The results of the research found that

1. Patriarch of Phetchabun Province The overall management performance was at a high level ( $\bar{X} = 3.79$ ) When classified by aspects, the averages were arranged in descending order as follows: Knowledge ( $\bar{X} = 3.89$ ) Coordination ( $\bar{X} = 3.85$ ) Administration work ( $\bar{X} = 3.72$ ) and skills ( $\bar{X} = 3.71$ ) respectively, which were at a high level in all aspects. and the Patriarch of Phetchabun Province The overall administrative competence of the Sangha was at a high level ( $\bar{X} = 3.98$ ). When classified by aspect, the averages were sorted from least to greatest as follows: Administration ( $\bar{X} = 4.05$ ) Public Utilities ( $\bar{X} = 4.03$ ) Religious Education ( $\bar{X} = 4.01$ ), propagation ( $\bar{X} = 4.01$ ) public welfare ( $\bar{X} = 3.95$ ) and education ( $\bar{X} = 3.81$ ) respectively, which are at a high level in all aspects.

2. The results of the correlation coefficient analysis between the administrative competency of Phetchabun Provincial Patriarchs and Phetchabun Provincial Sangha's administrative competence revealed that the Correlation Coefficient of the Administration Competency of Phetchabun Provincial Patriarchs and the performance of the administration of the Sangha in Phetchabun Province. moderately positive ( $r = 0.695^{**}$ ) with statistical significance at 0.01 level.

3. The guidelines for the development of administrative competence of the Patriarch of Phetchabun Province were found as follows. Parents should have a project to develop administrative skills for the monks. Religious Studies The Sangha should support and promote the study of the Scriptures. welfare education should have fundraising Provide scholarships for students, provide educational materials to promote effective teaching management of the moral teachings. on the propagation of Buddhism Should draft a policy for the practice of propagating Buddhism in a concrete way and abide by the jointly drafted policies public utilities Should have knowledge of public utilities through the educational process according to the various courses of the Sangha in the field of public welfare The bishop should be involved in planning to help the people to meet the needs and sufferings of the people. as well as coordinating with various network sectors in helping people.

**Keywords;** Development; Management Performance; Monk



## บทนำ

ปัจจุบันการบริหารงานคณะสงฆ์ ถือว่าเป็นปัจจัยที่สำคัญเพราะถ้ามีระบบการบริหารที่ดีนั้น พระพุทธศาสนาก็มีความเจริญมั่นคง การบริหารที่ดีนั้นจะต้องมีรูปแบบ และวิธีการจัดการหรือมีแนวคิดซึ่งขึ้นอยู่กับ การแบ่งงานมอบอำนาจกระจายงานให้ผู้อยู่ฝ่ายบริหารระดับต่าง ๆ รับผิดชอบ ตามความรู้ความสามารถของตน และพัฒนาการในด้านต่าง ๆ เพราะการปกครองคณะสงฆ์ปัจจุบันนี้มีอำนาจรัฐ และจารีตประเพณีเข้ามาเกี่ยวข้อง เมื่อมีอธิกรณ์เกิดขึ้นต้องอาศัยพระราชบัญญัติคณะสงฆ์เป็นเกณฑ์จัดระเบียบการปกครองคณะสงฆ์ คือด้านการปกครอง การศาสนศึกษา การศึกษาสงเคราะห์ การเผยแผ่สาธารณูปการ และสาธารณสงเคราะห์ต่าง ๆ ตลอดจนการแต่งตั้งถอดถอนเจ้าคณะพระสังฆาธิการควบคุมดูแลให้เป็นไปตามข้อวัตรปฏิบัติของจรรยาพระสังฆาธิการ

วัดเป็นศาสนสถาน ที่ประกอบกิจกรรมของชาวพุทธเป็นที่อยู่ของบรรพชิต และฆราวาสที่เกี่ยวข้องรวมถึงผู้เข้ามาปฏิบัติธรรม เป็นสถานศึกษาและปฏิบัติธรรมตลอดจนการเผยแผ่ศาสนธรรมของชาวพุทธ วัดจึงเป็นสัญลักษณ์แห่งความดีงามที่จะก่อให้เกิดความสะอาดความสว่าง ความสงบ และความร่มเย็นให้กับสิ่งมีชีวิต และชุมชน วัดกับสังคมจึงมีความผูกพัน และสัมพันธ์กันอย่างแนบแน่นยาวนานจนเป็นวิถีชีวิตของชาวพุทธที่ต่างก็ช่วยเหลือเกื้อกูลซึ่งกัน และกันตลอดมา วัดจึงเป็นที่พึ่งทางใจของคนไทยเป็นศูนย์กลางชุมชนคนไทย ตลอดทั้งวัดยังเป็นแหล่งวิทยาการ และศูนย์กลางการพัฒนาทั้งปวง พระสงฆ์จึงเป็นผู้นำทางความคิด และทางจิตใจของสังคมไทยทุกยุคทุกสมัย

แต่ในสภาพสังคมปัจจุบัน ผลกระทบจากการเปลี่ยนแปลงของสังคม หรือกระแสโลกาภิวัตน์ ทำให้การเปลี่ยนแปลงของชุมชนเกิดขึ้นอย่างรวดเร็ว ทั้งทางด้านเศรษฐกิจ สังคมการเมือง การปกครอง วัฒนธรรม และประการสำคัญคือการที่ประเทศไทยได้พัฒนาความเจริญทางด้านเศรษฐกิจ และสังคมนั้น ทำให้สังคมชนบทของไทยเริ่มเปลี่ยนแปลงเป็นสังคมเมืองมากขึ้น ความสัมพันธ์แบบพึ่งพาอาศัยกันของชุมชนจึงเปลี่ยนแปลงจากสังคมแบบพึ่งพาตนเอง เป็นสังคมบริโภคนิยม ซึ่งได้ก่อให้เกิดความเสื่อมถอยทางด้านศีลธรรม และจริยธรรมแก่ผู้คนในชุมชน ทำให้ผู้คนชุมชนเริ่มห่างจากวัดมากขึ้น ก่อให้เกิดปัญหาสังคมต่าง ๆ ตามมา การทำให้วัดเป็นศูนย์กลางชุมชนเช่นเดิมนั้น จึงเป็นสิ่งจำเป็นที่วัดแต่ละแห่งจะต้องช่วยกันพัฒนาทุกด้าน โดยเฉพาะด้านกิจกรรมเพื่อประโยชน์ของชุมชนนั้น ๆ พระสังฆาธิการซึ่งถือว่าเป็นผู้นำที่มีบทบาทมากในอดีต หรือแม้กระทั่งในปัจจุบัน ในด้านการเป็นผู้นำทางด้านจิตใจ จึงต้องรับภาระด้านนี้ร่วมกับผู้นำชุมชน

สำหรับเจ้าอาวาสหรือพระสงฆ์ที่จะทำหน้าที่เป็นผู้นำคนอื่นได้ดั่งนั้น จะต้องสร้าง และพัฒนาภาวะหรือคุณสมบัติของความเป็นผู้นำของตน ให้เหมาะสมกับความเป็นผู้นำเสียก่อน จึงจะเป็นผู้นำคนอื่นได้ ผู้นำที่ยิ่งใหญ่และมีชื่อเสียงนั้น จะต้องเป็นผู้ที่มีความรู้ ความสามารถ มีบารมี มีบุคลิกภาพของความเป็นผู้นำนั้นมีคุณธรรม และจริยธรรมประจำใจ มีความคิดริเริ่มสร้างสรรค์ รู้หลักหรือแนวทางในการพัฒนาทั้งวัด และในชุมชนสามารถเข้าถึงจิตใจผู้อื่นได้เป็นอย่างดี

สิ่งเหล่านี้ถือว่าเป็นภาวะของความเป็นผู้นำ คือเป็นศิลปะหรือความสามารถของบุคคลคนหนึ่ง ที่จะใช้จุดใจหรือใช้เป็นแนวทางในการแสดงออกถึงความมีบารมี หรือมีอำนาจเหนือบุคคลอื่น ไม่ว่าจะ



ผู้ร่วมงานหรือผู้ใต้บังคับบัญชา เพื่อปฏิบัติการและอำนวยความสะดวกโดยใช้กระบวนการสื่อความหมายหรือการติดต่อสื่อสารซึ่งกันและกันกับตน ในการดำเนินกิจการต่าง ๆ จนกระทั่งบรรลุผลสำเร็จตามวัตถุประสงค์และเป้าหมายที่ได้กำหนดไว้ ซึ่งการดำเนินการนั้นจะเป็นไปในทางที่ดีหรือชั่วก็ได้

พระสงฆ์จึงต้องเป็นผู้นำที่มีบทบาทหน้าที่ในการพัฒนาวัดหรือเป็นผู้นำชุมชน ในการพัฒนาชุมชน โดยใช้หลักการจัดกิจกรรมทางศาสนา เป็นเครื่องดึงดูดคนเข้าวัด และใช้หลักธรรมทางพระพุทธศาสนาเป็นเครื่องขัดเกลา พัฒนายกระดับจิตใจของเด็ก เยาวชน และประชาชนรอบวัดให้มีภาวะจิตใจที่แผ่ด้วยคุณธรรมที่สูงขึ้น ซึ่งจะก่อให้เกิดผลดีทางด้านการพัฒนาบุคลากรให้แก่สังคมและประเทศชาติต่อไป

เมื่อประมาณ 5 - 6 ปีที่ผ่านมา ทั้งองค์กร และบุคลากรของพระพุทธศาสนา เป็นที่จับตาของสังคมเป็นอย่างมาก เนื่องด้วยพระภิกษุสามเณร ซึ่งได้รับการยกย่องนับถือจากสังคมว่า เป็น “ผู้นำทางจิตวิญญาณ” บางรูปประพฤติไม่เหมาะสม ไม่เป็นบ่อเกิดแห่งศรัทธา และเป็นประเด็นในสังคมอย่างต่อเนื่อง จึงเป็นเหตุให้คนบางกลุ่มได้พยายามชี้นำสังคมให้มองภาพพระสงฆ์ไปในทางลบ โดยอาศัยข้อมูลที่เป็นความจริงบ้าง เป็นความเท็จบ้าง มองด้วยความบริสุทธิ์ใจบ้าง มองด้วยใจที่ประกอบด้วยความอคติบ้าง ซึ่งต้องมีผลกระทบต่อพระศาสนาโดยภาพรวมอย่างแน่นอน ด้วยเหตุนี้คณะกรรมการฝ่ายต่าง ๆ ของมหาเถรสมาคมจึงได้มีการประชุมจัดทำแผนยุทธศาสตร์ตามภารกิจงานคณะสงฆ์ ซึ่งคณะรัฐมนตรีพิจารณาแล้ว มีมติอนุมัติเห็นชอบให้ดำเนินการตามแผนยุทธศาสตร์ที่เสนอ จึงทำให้ประเทศไทยมีแผนยุทธศาสตร์การปฏิรูปกิจการพระพุทธศาสนาเกิดขึ้น มีทั้งแผนระยะสั้น 5 ปี (พ.ศ.2560 - 2564) และแผนระยะยาว 20 ปี โดยวิสัยทัศน์ของแผนยุทธศาสตร์นี้ คือ พุทธศาสน์มั่นคง ดำรงศีลธรรม นำสังคมสู่สันติสุขอย่างยั่งยืน

แผนยุทธศาสตร์การปฏิรูปกิจการพระพุทธศาสนา ถือเป็นมิติใหม่ของวงการพระพุทธศาสนา และถือเป็นโอกาสที่ดีที่องค์กรพระพุทธศาสนา จะมีการปรับตัวให้สอดคล้องกับการเปลี่ยนแปลงของโลกที่เป็นไปอย่างรวดเร็ว และมีความสลับซับซ้อนมากยิ่งขึ้น ดังที่ พระวิสุทธิวงศาจารย์ กล่าวว่า การปรับตัวหรือปฏิรูปกิจการต่าง ๆ ในทางพระศาสนา เพื่อลดจุดอ่อน และเสริมจุดแข็ง ย่อมเป็นปัจจัยสำคัญที่จะทำให้สังคมได้มองเห็นผลงานและคุณค่าของพระสงฆ์ และพระศาสนาได้มากขึ้น อันจะนำมาซึ่งความมั่นคงของพระศาสนาสอดคล้องกับ พระราชวรมุนี (พล อากาศโร) ที่กล่าวว่า คณะสงฆ์ต้องปรับตัว โดยใส่ใจและทบทวนกิจการงานหรือกลไกที่มีอยู่ แล้วปรับให้เป็นระบบ มีการจัดการองค์ความรู้ (Knowledge Management : KM) จัดฐานข้อมูล (Database) กิจการงานคณะสงฆ์ทั้งหมด เพื่อเป็นฐานในการพัฒนา รู้อดีต รู้ปัจจุบัน รู้อนาคต รู้จุดอ่อน จุดแข็ง โอกาส ละเอียดทุกคามอันจะพึงมี เมื่อมีเหตุอันไม่พึงประสงค์เกิดกับพระพุทธศาสนาก็สามารถหาทางรับมือกับสถานการณ์ได้อย่างมีประสิทธิภาพ

ในปัจจุบัน มีแนวโน้มพระสงฆ์ และสามเณรอันเป็นศาสนบุคคล ส่วนใหญ่ไม่เข้าใจพุทธธรรมอย่างลึกซึ้ง และไม่เข้าใจสภาพสังคมปัจจุบัน จึงสื่อสารกับประชาชนไม่ได้ และเป็นผู้นำวิญญานไม่ได้ ความสัมพันธ์ระหว่างพระสงฆ์กับประชาชนเป็นเพียงพิธีกรรมเป็นส่วนใหญ่ โดยการที่มีพระสงฆ์เข้าใจพุทธธรรมได้ลึกซึ้งเข้าใจชีวิตและสังคมในปัจจุบัน และมีความสามารถในการสื่อสารมีความสำคัญต่อประเทศไทย และต่อโลกมาก สมควรที่รัฐบาลและทางคณะสงฆ์จะให้ความสนใจต่อเรื่องนี้ให้มาก และพระสงฆ์ควรเรียนรู้ใน 3 เรื่องหลัก คือ

- 1) เรียนรู้พุทธธรรม ให้ลึกซึ้งทั้งทางปริยัติ และปฏิบัติ
- 2) เรียนรู้สังคมปัจจุบันให้รู้เท่าทันสังคมปัจจุบันเพื่อ



ประโยชน์ในการสอน 3) เรียนรู้การติดต่อสื่อสารให้เป็นที่สนใจของผู้คน ให้จับใจคน ให้มีผลต่อการเปลี่ยนแปลงพฤติกรรมหรือที่เรียกว่าอนุศาสนูปการวิญญานนั่นเอง ในข้อนี้รวมทั้งการใช้เครื่องติดต่อสื่อสารสมัยใหม่ด้วย ด้วยเหตุนี้ ในแผนยุทธศาสตร์การปฏิรูปกิจการพระพุทธศาสนา จึงมีการกำหนดกลยุทธ์ “การเพิ่มสมรรถนะของ ศาสนบุคคล เช่น พระสังฆาธิการ พระอุปัชฌาย์ พระจริยานิเทศก์ พระวินยาธิการ ตลอดถึง ไวยาวัจกร”

ขึ้นเพื่อให้ศาสนบุคคลมีความรู้ ความสามารถหรือทักษะ และคุณลักษณะที่สามารถดำรงตนในฐานต้นแบบที่ดีทางสังคม และสามารถบูรณาการหลักการทางพระพุทธศาสนาเข้ากับศาสตร์ต่าง ๆ มาขับเคลื่อนพลังทางสังคม เพื่อสร้างสรรค์สังคมแห่งการตื่นรู้อันจะก่อให้เกิดประโยชน์และความสุขแก่ประชาชนและสังคม

พระสงฆ์เป็นศาสนบุคคล อยู่ในฐานะผู้นำทางด้านจิตวิญญาณในชุมชน มีบทบาทในการเสริมสร้างจริยธรรมและการพัฒนาสังคม จึงเป็นเสมือนรากแก้วของชุมชน ประชาชนให้ความศรัทธาต่อพระสงฆ์เป็นพื้นฐานสำคัญ แต่ท่ามกลางการเปลี่ยนแปลงทางสังคม วัฒนธรรม และกระแสโลกาภิวัตน์ ส่งผลให้ประเพณี ค่านิยม และรูปแบบการดำเนินชีวิต ได้ถูกเปลี่ยนแปลงและทำลาย ด้วยอำนาจของเทคโนโลยีและค่านิยมในระดับสากล ซึ่งมีผลทั้งทางบวกและทางลบต่อองค์กรพระพุทธศาสนาซึ่ง พระมหาสุทิตย์ อภา-กโรและคณะ กล่าวว่า องค์ความรู้และกระบวนการทำงานในมิติทางพระพุทธศาสนาเพียงอย่างเดียว อาจไม่เพียงพอต่อการเรียนรู้และการอธิบายปรากฏการณ์ทางสังคม จำเป็นต้องอาศัยความรู้และศาสตร์ต่าง ๆ เข้ามาบูรณาการ เพื่อให้เกิดความเข้าใจปรากฏการณ์นั้น ๆ และสร้างกระบวนการใหม่ที่ก่อให้เกิดประโยชน์และความสุขแก่สังคม ในขณะที่เดียวกันพระสงฆ์ก็ต้องปรับแนวคิดและบทบาทการทำงานของตนเองให้สอดคล้องกับสถานการณ์ทางสังคมด้วยการบูรณาการหลักการทางพระพุทธศาสนาเข้ากับศาสตร์สมัยใหม่ และปรับกระบวนการทำงาน ดังนั้น สมรรถนะการปฏิบัติงานของพระสงฆ์จึงเป็นเรื่องสำคัญ เพราะสมรรถนะการปฏิบัติงาน คือ คุณลักษณะของบุคคล ได้แก่ ความรู้ ทักษะ ความสามารถ และคุณสมบัติต่าง ๆ เช่น ค่านิยม จริยธรรม บุคลิกภาพ คุณลักษณะทางกายภาพ และอื่น ๆ ซึ่งจำเป็นในการทำงานให้ประสบความสำเร็จมีผลงานได้ตามเกณฑ์หรือมาตรฐานที่กำหนดหรือสูงกว่า นั่นคือ หากพระสงฆ์ได้รับการพัฒนาสมรรถนะการปฏิบัติงานให้เพิ่มสูงขึ้น จะทำให้สามารถปฏิบัติหน้าที่ในฐานะผู้นำทางด้านจิตวิญญาณของประชาชนได้อย่างสัมฤทธิ์ผลในระดับสูง

การบริหารงานคณะสงฆ์นับว่าเป็นปัจจัยที่สำคัญเพราะถ้ามีระบบการบริหารจัดการดีพระพุทธศาสนาก็มีความเจริญมั่นคง การปกครองหรือการบริหารที่ดีนั้น จะต้องมึรูปแบบและวิธีการจัดการหรือมีแนวคิดซึ่งขึ้นอยู่กับการแบ่งงานมอบอำนาจกระจายงานให้ฝ่ายบริหารระดับต่าง ๆ รับผิดชอบตามความรู้ความสามารถของตน และพัฒนาในด้านต่าง ๆ เพราะการปกครองคณะสงฆ์ปัจจุบันนี้ มีอำนาจรัฐและจารีตประเพณีมาเกี่ยวข้อง เมื่อมีอธิกรณ์เกิดขึ้นต้องอาศัยพระราชบัญญัติคณะสงฆ์เป็นเกณฑ์จัดระเบียบการปกครองคณะสงฆ์ การปกครองสงฆ์ จึงถือว่าเป็นหัวใจหลักในงานบริหารจัดการกิจการของคณะสงฆ์ให้ดำเนินไปตามพระธรรมวินัย กฎหมาย กฎระเบียบ มหาเถรสมาคม ข้อบังคับ มติ พระบัญชาสมเด็จพระสังฆราช การระงับอธิกรณ์ การวินิจฉัย การลงนิคหกรรมการวินิจฉัยข้ออุทธรณ์ต่าง ๆ ตลอดถึงการแต่งตั้ง



ถอดถอนเจ้าคณะพระสังฆาธิการควบคุมดูแลให้เป็นไปตามข้อวัตรปฏิบัติของพระสังฆาธิการ และสถาบันคณะสงฆ์ไทยตั้งแต่อดีตจนถึงปัจจุบันให้ตระหนักถึงความสำคัญในระบบการปกครองคณะสงฆ์

การปกครองสงฆ์ จึงถือว่าเป็นหัวใจหลักในงานบริหารจัดการกิจการของคณะสงฆ์ให้ดำเนินไปตามพระธรรมวินัย กฎหมาย กฎระเบียบ มหาเถรสมาคม ข้อบังคับ มติ พระบัญชาสมเด็จพระสังฆราช การระงับอธิกรณ์ การวินิจฉัย การลงนิคหกรรมการวินิจฉัยข้ออุทธรณ์ต่าง ๆ ตลอดถึงการแต่งตั้งถอดถอนเจ้าคณะพระสังฆาธิการควบคุมดูแลให้เป็นไปตามข้อวัตรปฏิบัติของพระสังฆาธิการ และสถาบันคณะสงฆ์ไทยตั้งแต่อดีตจนถึงปัจจุบันให้ตระหนักถึงความสำคัญในระบบการปกครองคณะสงฆ์

พระสังฆาธิการ มีหน้าที่ในการปกครองและบริหารกิจการคณะสงฆ์ให้เป็นไปด้วยความเรียบร้อย ความสำเร็จในการส่งเสริมกิจการพระพุทธศาสนาให้ยั่งยืนต้องอาศัยพระสังฆาธิการเป็นสำคัญ เนื่องจากพระสังฆาธิการเป็นผู้ใกล้ชิดประชาชน เป็นที่เลื่อมใสเคารพศรัทธาของประชาชน และมีบทบาทโดยตรงต่อการบริหารกิจการคณะสงฆ์ ซึ่งพระสังฆาธิการในการบริหารกิจการคณะสงฆ์จังหวัดเพชรบูรณ์ ในปัจจุบันมีจำนวนมาก และเนื่องจากผู้วิจัยมีหน้าที่ในการทำงานร่วมกับพระสังฆาธิการจังหวัดเพชรบูรณ์ มีข้อค้นพบจากการสังเกตพบว่า พระสังฆาธิการบางส่วนยังขาดทักษะในการประสานงาน และการสื่อสารและการใช้เทคโนโลยีเพื่อการสื่อสาร ในบางครั้งก็มีปัญหาในการทำงานร่วมกันเป็นทีม ซึ่งอาจกล่าวได้ว่า ทักษะหรือความสามารถดังกล่าวก็คือ สมรรถนะในการปฏิบัติงานของพระสังฆาธิการ โดยสมรรถนะการปฏิบัติงานที่มีความบกพร่องดังกล่าว มีผลต่อการบริหารกิจการคณะสงฆ์ของจังหวัดเพชรบูรณ์ เช่น มีการดำเนินงานล่าช้า การสื่อสารผิดพลาดคลาดเคลื่อน เป็นต้น

### วัตถุประสงค์ของการวิจัย

1. เพื่อศึกษาระดับสมรรถนะการบริหารงานของพระสังฆาธิการจังหวัดเพชรบูรณ์
2. เพื่อศึกษาความสัมพันธ์ระหว่างสมรรถนะการบริหารงานของพระสังฆาธิการกับการบริหารงานของคณะสงฆ์จังหวัดเพชรบูรณ์
3. เพื่อเสนอแนวทางการพัฒนาสมรรถนะการบริหารงานของพระสังฆาธิการจังหวัดเพชรบูรณ์

### วิธีดำเนินการวิจัย

การวิจัยเรื่อง “การพัฒนาสมรรถนะการปฏิบัติงานของพระสังฆาธิการในจังหวัดเพชรบูรณ์” ใช้ระเบียบวิธีวิจัยแบบผสมวิธี (Mixed Method Research) โดยเป็นการวิจัยเชิงปริมาณ (Quantitative Research) ซึ่งเป็นการวิจัยเชิงสำรวจ (Survey Research) และการวิจัยเชิงคุณภาพ (Qualitative Research) ใช้การสัมภาษณ์แบบมีโครงสร้าง (Structure Interview) โดยมีโครงสร้างการสัมภาษณ์ในส่วนที่เกี่ยวกับการปฏิบัติหน้าที่กับผู้ให้ข้อมูลสำคัญ (Key Informants) จำนวน 12 รูป/คน



### ผู้ให้ข้อมูลสำคัญ

1. ผู้ให้ข้อมูลสำคัญ ผู้วิจัยทำการสัมภาษณ์เชิงลึก (In depth Interview) ผู้ให้ข้อมูลสำคัญ จำนวน 12 รูป/คน ได้แก่ 1. พระสังฆาธิการระดับเจ้าคณะผู้ปกครอง 2. เลขาธิการเจ้าคณะผู้ปกครอง 3. ข้าราชการสำนักงานพระพุทธศาสนาจังหวัดเพชรบูรณ์ ดังนี้

#### กลุ่มที่ 1 พระสังฆาธิการระดับเจ้าคณะผู้ปกครอง 10 รูป

- |                         |                               |
|-------------------------|-------------------------------|
| 1. พระศรีพัชโรดม        | เจ้าคณะจังหวัดเพชรบูรณ์       |
| 2. พระสุธีวชิราภรณ์     | รองเจ้าคณะจังหวัดเพชรบูรณ์    |
| 3. พระครูสันติพัชรสาร   | เจ้าคณะอำเภอเมืองเพชรบูรณ์    |
| 4. พระครูถาวรพัชรโสภณ   | เจ้าคณะอำเภอศรีเทพ            |
| 5. พระภวานามังคลาจารย์  | รองเจ้าคณะอำเภอศรีเทพ         |
| 6. พระมหาวรชิต อชิตชโย  | รองเจ้าคณะอำเภอเมืองเพชรบูรณ์ |
| 7. พระครูสีลพัชรโรภาส   | เจ้าคณะตำบลโคกสะอาด           |
| 8. พระครูปลัดวินัยวัฒน์ | เจ้าอาวาสวัดพ่อขุนผาเมือง     |
| 9. พระครูปริยัติพัชรกิจ | เจ้าอาวาสวัดศรีฐานปิยาราม     |

#### กลุ่มที่ 2 เลขาธิการเจ้าคณะผู้ปกครอง จำนวน 2 รูป

- |                            |                                     |
|----------------------------|-------------------------------------|
| 1. พระมหานันต์ จิตตสัวโร   | เลขาธิการรองเจ้าคณะจังหวัดเพชรบูรณ์ |
| 2. พระมหาภานุพงษ์ ญาณวิชัย | เลขาธิการเจ้าคณะอำเภอเมืองเพชรบูรณ์ |

#### กลุ่มที่ 3 ข้าราชการสำนักงานพระพุทธศาสนาจังหวัดเพชรบูรณ์ จำนวน 1 ท่าน

- |                       |   |
|-----------------------|---|
| 1. นายวิโรจน์ ไผ่ย้อย | ผู้อำนวยการสำนักงานพระพุทธศาสนาจังหวัดเพชรบูรณ์ |
|-----------------------|---|

### เครื่องมือที่ใช้ในการวิจัย

ในการวิจัยครั้งนี้ ผู้วิจัยได้ใช้เครื่องมือในการดำเนินการวิจัย คือ แบบสอบถามแบบปลายปิด (Close-end Questionnaire) แบบสอบถามแบบปลายเปิด (Open-end Questionnaire) และแบบสัมภาษณ์ประกอบด้วยประเด็นการสัมภาษณ์จำนวน 3 ตอนที่ผู้วิจัยสร้างขึ้นจากเอกสารที่เกี่ยวข้องกับสมรรถนะการบริหารงานของพระสังฆาธิการในจังหวัดเพชรบูรณ์

### การเก็บรวบรวมข้อมูล

ผู้วิจัยดำเนินการเก็บรวบรวมข้อมูลแบบสัมภาษณ์ตามขั้นตอน ดังนี้

1. ผู้วิจัยได้นำหนังสือขออนุญาตเก็บรวบรวมข้อมูล จากมหาวิทยาลัยมหาจุฬาลงกรณราชวิทยาลัย นำเสนอพระสังฆาธิการระดับเจ้าคณะผู้ปกครองจังหวัดเพชรบูรณ์ เพื่อขออนุญาตเก็บข้อมูลการสัมภาษณ์เชิงลึก (In-depth Interview) กับผู้ให้ข้อมูลหลัก (Key Informants) เพื่อนำมาวัดสมรรถนะการบริหารงานของพระสังฆาธิการในจังหวัดเพชรบูรณ์ จำนวน 12 รูป/คน

2. ทำการนัดหมายวันเพื่อสัมภาษณ์
3. ทำการสัมภาษณ์
4. นำข้อมูลจากการสัมภาษณ์ไปวิเคราะห์ข้อมูลต่อไป



### การวิเคราะห์ข้อมูล

ใช้การวิเคราะห์ข้อมูลจากแบบสัมภาษณ์เชิงลึกโดยวิธีการดังนี้

1. นำข้อมูลที่ได้จากการสัมภาษณ์มาถอดเสียงและบันทึกเป็นข้อความ
2. นำข้อความจากการสัมภาษณ์และการจดบันทึกมาจำแนกเป็นประเด็นและเรียบเรียงเฉพาะประเด็นที่เกี่ยวข้องกับวัตถุประสงค์การวิจัย
3. วิเคราะห์คำให้สัมภาษณ์ของผู้ให้ข้อมูลสำคัญตามวัตถุประสงค์การวิจัย โดยใช้เทคนิคการวิเคราะห์เนื้อหา (Content Analysis Technique) ประกอบบริบท (Context)
4. สังเคราะห์ข้อมูลตามวัตถุประสงค์การวิจัยและนำเสนอต่อไป

### สรุปผลการวิจัย

สรุปผลการวิจัยเรื่อง “การพัฒนาสมรรถนะการบริหารงานของพระสังฆาธิการจังหวัดเพชรบูรณ์” สามารถสรุปผลการวิจัยได้ดังนี้

#### 1. ข้อมูลปัจจัยส่วนบุคคลของผู้ตอบแบบสอบถาม

ผู้ตอบแบบสอบถามส่วนใหญ่มีอายุระหว่าง 25 - 35 ปี จำนวน 92 รูป คิดเป็นร้อยละ 35.1 มีพรรษาระหว่าง 11 - 15 พรรษา จำนวน 76 รูป คิดเป็นร้อยละ 29.0 มีการศึกษาระดับปริญญาตรี จำนวน 114 รูป คิดเป็นร้อยละ 43.5 มีวุฒิการศึกษานักธรรมชั้นเอก จำนวน 232 รูป คิดเป็นร้อยละ 88.5 มีวุฒิการศึกษาประโยค 1 - 2 และประธาน 3 มีจำนวน 106 รูป คิดเป็นร้อยละ 40.5 มีประสบการณ์ทำงานระหว่าง 6 - 10 ปี จำนวน 104 รูป คิดเป็นร้อยละ 39.7

#### 2. ระดับสมรรถนะการบริหารงานของพระสังฆาธิการจังหวัดเพชรบูรณ์

ผลการวิเคราะห์ข้อมูลเกี่ยวกับระดับสมรรถนะการบริหารงานของพระสังฆาธิการจังหวัดเพชรบูรณ์ 1) ด้านความรู้ 2) ด้านทักษะ 3) ด้านการบริหารงาน 4) ด้านการประสานงาน โดยภาพรวมอยู่ในระดับมาก ( $\bar{X} = 3.79$ , S.D. = 0.43) เมื่อพิจารณาเป็นรายด้านสรุปได้ดังนี้

2.1. ระดับความคิดเห็นของพระสังฆาธิการจังหวัดเพชรบูรณ์ มีสมรรถนะการบริหารงานด้านความรู้ โดยภาพรวมอยู่ในระดับมาก ( $\bar{X} = 3.89$ , S.D. = 0.49)

2.2. ระดับความคิดเห็นของพระสังฆาธิการจังหวัดเพชรบูรณ์ มีสมรรถนะการบริหารงานด้านทักษะ โดยภาพรวมอยู่ในระดับมาก ( $\bar{X} = 3.71$ , S.D. = 0.53)

2.3. ระดับความคิดเห็นของพระสังฆาธิการจังหวัดเพชรบูรณ์ มีสมรรถนะการบริหารงานด้านการบริหารงาน โดยภาพรวมอยู่ในระดับมาก ( $\bar{X} = 3.72$ , S.D. = 0.57)

2.4. ระดับความคิดเห็นของพระสังฆาธิการจังหวัดเพชรบูรณ์ มีสมรรถนะการบริหารงานด้านการประสานงาน โดยภาพรวมอยู่ในระดับมาก ( $\bar{X} = 3.84$ , S.D. = 0.49)

ผลการวิเคราะห์ข้อมูลเกี่ยวกับระดับสมรรถนะการบริหารงานของคณะสงฆ์ จังหวัดเพชรบูรณ์ 1) ด้านการปกครอง 2) ด้านการศาสนศึกษา 3) ด้านการศึกษาสงเคราะห์ 4) ด้านการเผยแผ่



5) ด้านการสาธารณูปการ และ 6) ด้านการสาธารณสุขสงเคราะห์ โดยภาพรวมอยู่ในระดับมาก ( $\bar{X} = 3.98$ ,  $SD = 0.49$ ) เมื่อพิจารณาเป็นรายด้านสรุปได้ดังนี้

1. ระดับความคิดเห็นของพระสังฆาธิการจังหวัดเพชรบูรณ์ มีสมรรถนะการบริหารงานของคณะสงฆ์ด้านการปกครอง โดยภาพรวมอยู่ในระดับมาก ( $\bar{X} = 4.05$ ,  $SD = 0.56$ )

2. ระดับความคิดเห็นของพระสังฆาธิการจังหวัดเพชรบูรณ์ มีสมรรถนะการบริหารงานของคณะสงฆ์ด้านศาสนศึกษา โดยภาพรวมอยู่ในระดับมาก ( $\bar{X} = 4.01$ ,  $SD = 0.80$ )

3. ระดับความคิดเห็นของพระสังฆาธิการจังหวัดเพชรบูรณ์ มีสมรรถนะการบริหารงานของคณะสงฆ์ด้านการศึกษาสงเคราะห์ โดยภาพรวมอยู่ในระดับมาก ( $\bar{X} = 3.81$ ,  $SD = 0.71$ )

4. ระดับความคิดเห็นของพระสังฆาธิการจังหวัดเพชรบูรณ์ มีสมรรถนะการบริหารงานของคณะสงฆ์ด้านการเผยแผ่ โดยภาพรวมอยู่ในระดับมาก ( $\bar{X} = 4.01$ ,  $SD = 0.58$ )

5. ระดับความคิดเห็นของพระสังฆาธิการจังหวัดเพชรบูรณ์ มีสมรรถนะการบริหารงานของคณะสงฆ์ด้านสาธารณูปการ โดยภาพรวมอยู่ในระดับมาก ( $\bar{X} = 4.03$ ,  $SD = 0.52$ )

6. ระดับความคิดเห็นของพระสังฆาธิการจังหวัดเพชรบูรณ์ มีสมรรถนะการบริหารงานของคณะสงฆ์ด้านสาธารณสุขสงเคราะห์ โดยภาพรวมอยู่ในระดับมาก ( $\bar{X} = 3.95$ ,  $SD = 0.51$ )

### 3. ความสัมพันธ์ระหว่างสมรรถนะการบริหารงานของพระสังฆาธิการจังหวัดเพชรบูรณ์กับสมรรถนะการบริหารงานของคณะสงฆ์จังหวัดเพชรบูรณ์

ความสัมพันธ์ระหว่างสมรรถนะการบริหารงานของพระสังฆาธิการจังหวัดเพชรบูรณ์โดยภาพรวม กับสมรรถนะการบริหารงานของคณะสงฆ์จังหวัดเพชรบูรณ์ โดยภาพรวม มีความสัมพันธ์เชิงบวกในระดับปานกลาง ( $r = 0.695^{**}$ ) เมื่อพิจารณาเป็นด้านพบว่า

สมรรถนะการบริหารงานของพระสังฆาธิการจังหวัดเพชรบูรณ์โดยภาพรวม กับสมรรถนะการบริหารงานของคณะสงฆ์จังหวัดเพชรบูรณ์ ด้านการปกครอง มีความสัมพันธ์เชิงบวกในระดับปานกลาง ( $r = 0.543^{**}$ )

สมรรถนะการบริหารงานของพระสังฆาธิการจังหวัดเพชรบูรณ์โดยภาพรวม กับสมรรถนะการบริหารงานของคณะสงฆ์จังหวัดเพชรบูรณ์ ด้านศาสนศึกษา มีความสัมพันธ์เชิงบวกในระดับปานกลาง ( $r = 0.753^{**}$ )

สมรรถนะการบริหารงานของพระสังฆาธิการจังหวัดเพชรบูรณ์โดยภาพรวม กับสมรรถนะการบริหารงานของคณะสงฆ์จังหวัดเพชรบูรณ์ ด้านการศึกษาสงเคราะห์ มีความสัมพันธ์เชิงบวกในระดับปานกลาง ( $r = 0.619^{**}$ )

สมรรถนะการบริหารงานของพระสังฆาธิการจังหวัดเพชรบูรณ์โดยภาพรวม กับสมรรถนะการบริหารงานของคณะสงฆ์จังหวัดเพชรบูรณ์ ด้านการเผยแผ่ มีความสัมพันธ์เชิงบวกในระดับปานกลาง ( $r = 0.664^{**}$ )



สมรรถนะการบริหารงานของพระสังฆาธิการจังหวัดเพชรบูรณ์โดยภาพรวม กับสมรรถนะการบริหารงานของคณะสงฆ์จังหวัดเพชรบูรณ์ **ด้านการสาธารณูปการ** มีความสัมพันธ์เชิงบวกในระดับน้อย ( $r = 0.479^{**}$ )

สมรรถนะการบริหารงานของพระสังฆาธิการจังหวัดเพชรบูรณ์โดยภาพรวม กับสมรรถนะการบริหารงานของคณะสงฆ์จังหวัดเพชรบูรณ์ **ด้านการสาธารณสงเคราะห์** มีความสัมพันธ์เชิงบวกในระดับน้อย ( $r = 0.437^{**}$ )

สมรรถนะการบริหารงานของพระสังฆาธิการจังหวัดเพชรบูรณ์ **ด้านความรู้** กับสมรรถนะการบริหารงานของคณะสงฆ์จังหวัดเพชรบูรณ์ โดยภาพรวม มีความสัมพันธ์เชิงบวกในระดับน้อย ( $r = 0.422^{**}$ )

สมรรถนะการบริหารงานของพระสังฆาธิการจังหวัดเพชรบูรณ์ **ด้านทักษะ** กับสมรรถนะการบริหารงานของคณะสงฆ์จังหวัดเพชรบูรณ์ โดยภาพรวม มีความสัมพันธ์เชิงบวกในระดับปานกลาง ( $r = 0.636^{**}$ )

สมรรถนะการบริหารงานของพระสังฆาธิการจังหวัดเพชรบูรณ์ **ด้านการบริหารงาน** กับสมรรถนะการบริหารงานของคณะสงฆ์จังหวัดเพชรบูรณ์ โดยภาพรวม มีความสัมพันธ์เชิงบวกในระดับปานกลาง ( $r = 0.608^{**}$ )

สมรรถนะการบริหารงานของพระสังฆาธิการจังหวัดเพชรบูรณ์ **ด้านการประสานงาน** กับสมรรถนะการบริหารงานของคณะสงฆ์จังหวัดเพชรบูรณ์ โดยภาพรวม มีความสัมพันธ์เชิงบวกในระดับปานกลาง ( $r = 0.629^{**}$ )

#### 4. สรุปผลแนวทางการพัฒนาสมรรถนะการบริหารงานของพระสังฆาธิการจังหวัดเพชรบูรณ์

**ด้านการปกครอง** เจ้าคณะผู้ปกครองควรมีการจัดโครงการเพื่อพัฒนาทักษะด้านการบริหารงานปกครองให้แก่พระสังฆาธิการ เพื่อนำเอาทักษะที่ได้จากการฝึกอบรม การเข้าศึกษาในระดับหรือหลักสูตรต่าง ๆ มาสู่การลงมือปฏิบัติจริง เพื่อให้เกิดความเชี่ยวชาญ ตลอดจนมีอธยาศัยไมตรีที่ดี สามารถเข้ากับชุมชนและหน่วยงานราชการต่าง ๆ ได้มีปฏิสัมพันธ์ มีการร่วมมือ มีช่วยเหลือเกื้อกูลกันระหว่างวัดและชุมชนเพื่อนำไปสู่การปกครองอย่างมีประสิทธิภาพ และบรรลุผลสำเร็จตามที่ตั้งเป้าหมายไว้

**ด้านศาสนศึกษา** พระสังฆาธิการควรให้การสนับสนุนและส่งเสริมการศึกษาพระปริยัติธรรมสร้างโอกาสให้แก่เด็กและเยาวชนให้ได้มีการศึกษาส่งเสริมให้พระสังฆาธิการมีบทบาทหน้าที่ในการทำงานด้านการศาสนศึกษาใช้ปฏิสัมพันธ์กับพุทธศาสนิกชน ในการที่จะช่วยกันทำงานด้านการศาสนศึกษา เช่น การระดมทุนการศึกษาร่วมมือกันในการถวายเป็นบุญกุศลช่วยเหลือการศาสนศึกษาเพื่อที่จะสามารถเผยแผ่พระธรรมคำสอนไปสู่ประชาชนได้อย่างมีประสิทธิภาพ

**ด้านศึกษาสงเคราะห์** พระสังฆาธิการควรมีความรู้ที่เกี่ยวข้องกับหลักธรรมคำสอนทางพระพุทธศาสนาเป็นอย่างดี และมีจิตวิทยาในการถ่ายทอดความรู้ให้แก่นักเรียนอย่างเหมาะสม ควรมีการส่งเสริมให้พระสังฆาธิการได้เข้าไปเป็นพระสอนศีลธรรมในโรงเรียนให้มากขึ้น ควรมีการระดมทุน จัดหาทุนการศึกษาให้แก่นักเรียนธรรมศึกษา จัดหาวัสดุอุปกรณ์ทางการศึกษาเพื่อส่งเสริมให้การจัดการสอนของพระ



สอนศีลธรรมเป็นไปอย่างมีประสิทธิภาพ และประสานการจัดการหาทุนการศึกษาให้แก่นักเรียน ซึ่งเป็นสิ่งที่แสดงให้เห็นว่า พระสังฆาธิการมีสมรรถนะทางด้านนี้เป็นทุนสำคัญในการทำงานคณะสงฆ์ให้เป็นไปอย่างมีประสิทธิภาพ

**ด้านการเผยแผ่พระพุทธศาสนา** การพัฒนาศักยภาพพระสังฆาธิการในเขตการปกครองคณะสงฆ์จังหวัดเพชรบูรณ์ ด้านการเผยแผ่พระพุทธศาสนา ควรจัดประชุมร่วมกันร่างแผนงาน ร่างนโยบายในการปฏิบัติหน้าที่การเผยแผ่พระพุทธศาสนาอย่างเป็นรูปธรรมในระยะสั้น และปฏิบัติตามนโยบายที่ร่วมกันร่างตามแผนงานที่กำหนด มีระบบการติดต่อสื่อสารที่มีประสิทธิภาพ เพื่อให้เกิดประสิทธิภาพและเกิดประสิทธิผล ในการเผยแผ่พระศาสนา

**ด้านการสาธารณูปการ** พบว่า พระสังฆาธิการมีความรู้ด้านการสาธารณูปการโดยผ่านกระบวนการศึกษาตามหลักสูตรต่าง ๆ ของคณะสงฆ์ และสามารถนำความรู้มาใช้ในการดำเนินงานพระศาสนาภายในวัดได้อย่างมีประสิทธิภาพ เป็นผู้นำในการพัฒนาทั้งด้านวัตถุและด้านจิตใจของชุมชน ควรส่งเสริมความรู้ในด้านการวางแผนพัฒนาระบบสาธารณูปการภายในวัด การกำหนดแผนพัฒนาในการบริหารจัดการพัฒนาวัด การบูรณปฏิสังขรณ์เสนาสนะ โบราณสถาน และโบราณวัตถุภายในวัด

**ด้านการสาธารณสงเคราะห์** พบว่า พระสังฆาธิการควรมีส่วนรวมในการช่วยเหลือเกื้อกูลกิจการของผู้อื่นเพื่อสาธารณะประโยชน์ให้ความร่วมมือในการอนุรักษ์วัฒนธรรม และสิ่งแวดล้อม มีการช่วยเหลือประชาชนที่ประสบภัยธรรมชาติ มีการมอบเครื่องอุปโภคบริโภคแก่ผู้ประสบภัยและผู้เจ็บป่วยภายในชุมชนควรมีการวางแผนในการสงเคราะห์ประชาชนให้ตรงตามความต้องการและความเดือดร้อนของประชาชน ตลอดจนประสานงานกับภาคเครือข่ายต่าง ๆ ในการสงเคราะห์ประชาชน

## อภิปรายผลการวิจัย

1. การวิเคราะห์สมรรถนะการบริหารงานของพระสังฆาธิการจังหวัดเพชรบูรณ์ ผลการวิจัยสมรรถนะการบริหารงานของสมรรถนะการบริหารงานของพระสังฆาธิการจังหวัดเพชรบูรณ์ พบว่า สมรรถนะการบริหารงานของพระสังฆาธิการจังหวัดเพชรบูรณ์ โดยภาพรวมอยู่ในระดับมาก ด้านที่มีค่าเฉลี่ยสูงสุดที่สุดคือ ด้านความรู้ และด้านที่มีค่าเฉลี่ยต่ำที่สุดคือด้านทักษะ ที่ด้านความรู้มีค่าเฉลี่ยสูงสุดที่สุดเพราะ การที่จะได้รับการแต่งตั้งเป็นพระสังฆาธิการได้นั้นต้องมีความรู้สมกับตำแหน่งโดยจะต้องเข้ารับการอบรมตามหลักสูตรประกาศนียบัตรการบริหารกิจการคณะสงฆ์ (ป.บส.) ซึ่งเป็นหลักสูตรเสริมองค์ความรู้ในการปกครองหรือการบริหารจัดการให้แก่พระสังฆาธิการ พร้อมทั้งต้องจบการศึกษาทางธรรมอย่างน้อยระดับนักธรรมชั้นตรี จึงทำให้พระสังฆาธิการมีระดับสมรรถนะการบริหารงานด้านความรู้อยู่ในระดับมากโดยมีค่าเฉลี่ยสูงสุด แต่มีสิ่งที่จะต้องพิจารณาคือ ด้านทักษะมีค่าเฉลี่ยต่ำที่สุดแสดงว่าพระสังฆาธิการยังต้องการพัฒนาทักษะที่จำเป็นทั้งการใช้เทคโนโลยีสารสนเทศ การวางแผนและการทำงานอย่างเป็นระบบ ความสามารถในการแก้ปัญหาอย่างเหมาะสม การแก้ไขปัญหาและอุปสรรคเฉพาะหน้าและการสร้างมนุษยสัมพันธ์ที่ดีทั้งในและนอกองค์กร สอดคล้องกับงานวิจัยของ พระมหาไมตรี อาสภขโย (นนท์ศิริ) ได้วิจัยเรื่อง “การพัฒนาสมรรถนะการปฏิบัติงานของพระสังฆาธิการในจังหวัดอุทัยธานี” พบว่า สมรรถนะการปฏิบัติงานของพระสังฆาธิการในจังหวัดอุทัยธานีอยู่ในระดับมาก และสอดคล้องกับ พระมหานครินทร์ อนาลโย (สุชราช) และคณะ



ได้วิจัยเรื่อง “การพัฒนาสรณะของสังฆาธิการในจังหวัดสุรินทร์” พบว่า คุณลักษณะสรณะของพระสังฆาธิการในจังหวัดสุรินทร์ ได้แก่ ด้านการปกครอง ด้านศาสนศึกษา ด้านศึกษาสงเคราะห์ ด้านการเผยแผ่ ด้านสาธารณูปการ และด้านสาธารณสงเคราะห์ ประกอบด้วย การจัดระเบียบแนวปฏิบัติการอยู่ร่วมกัน การส่งเสริมสนับสนุน การจัดการศึกษาภายในวัดและนอกวัด ส่งเสริมสนับสนุนการศึกษาแก่เด็กและเยาวชนและประชาชนทั่วไป จัดบริการทางวิชาการด้านคุณธรรมจริยธรรมแก่ชุมชนมีการสงเคราะห์แก่ผู้ประสบภัยต่าง ๆ การสงเคราะห์ทุนการสร้างโรงพยาบาล ตึกสงฆ์อาพาธ การสงเคราะห์ที่พักอาศัยผู้ได้รับความเดือดร้อน และการบริการแก่ประชาชนทั่วไป

**2. การวิเคราะห์ความสัมพันธ์ระหว่างสรณะการบริหารงานของพระสังฆาธิการจังหวัดเพชรบูรณ์กับสรณะการบริหารงานของคณะสงฆ์จังหวัดเพชรบูรณ์** จากผลการวิจัยความสัมพันธ์ระหว่างสรณะการบริหารงานของพระสังฆาธิการจังหวัดเพชรบูรณ์กับสรณะการบริหารงานของคณะสงฆ์จังหวัดเพชรบูรณ์ พบว่าสรณะการบริหารงานของพระสังฆาธิการโดยภาพรวมกับการบริหารงานของคณะสงฆ์จังหวัดเพชรบูรณ์ โดยภาพรวมมีความสัมพันธ์เชิงบวก ในระดับปานกลาง นั่นคือ ถ้าพระสังฆาธิการจังหวัดเพชรบูรณ์มีสรณะการบริหารงานเพิ่มขึ้น จะทำให้สรณะการบริหารงานของคณะสงฆ์จังหวัดเพชรบูรณ์เป็นสิ่งที่แสดงให้เห็นว่า ควรมีการพัฒนาสรณะการบริหารงานของพระสังฆาธิการจังหวัดเพชรบูรณ์ ด้านความรู้ ด้านทักษะ ด้านการบริหารงาน และด้านการประสานงานให้มากขึ้น สอดคล้องกับงานวิจัยของ พระมหาเกียรติพงษ์ อภิสัทโธ ได้วิจัยเรื่อง “สรณะการบริหารงานของสำนักงานพระพุทธศาสนา จังหวัดเพชรบูรณ์” พบว่า สรณะการบริหารงาน โดยภาพรวม กับการบริหารงานของสำนักงานพระพุทธศาสนาจังหวัดเพชรบูรณ์ โดยภาพรวม มีความสัมพันธ์ในเชิงบวก

### **3. แนวทางการพัฒนาสรณะการบริหารงานของพระสังฆาธิการจังหวัดเพชรบูรณ์**

จากผลการวิจัยแนวทางการพัฒนาสรณะการบริหารงานของพระสังฆาธิการจังหวัดเพชรบูรณ์ พบว่า ด้านการปกครอง เจ้าคณะผู้ปกครองควรมีการจัดโครงการเพื่อพัฒนาทักษะด้านการบริหารงานปกครองให้แก่พระสังฆาธิการ ด้านศาสนศึกษา พระสังฆาธิการควรให้การสนับสนุนและส่งเสริมการศึกษาพระปริยัติธรรม ด้านศึกษาสงเคราะห์ ควรมีการระดมทุน จัดหาทุนการศึกษาให้แก่ นักเรียน จัดหาวัสดุอุปกรณ์ทางการศึกษาเพื่อส่งเสริมให้การจัดการสอนของพระสอนศีลธรรมเป็นไปอย่างมีประสิทธิภาพ ด้านการเผยแผ่พระพุทธศาสนา ควรร่างนโยบายในการปฏิบัติงานด้านการเผยแผ่พระพุทธศาสนาอย่างเป็นรูปธรรม และปฏิบัติตามนโยบายที่ร่วมกันร่าง ด้านการสาธารณูปการ ควรมีความรู้งานด้านการสาธารณูปการ โดยผ่านกระบวนการศึกษาตามหลักสูตรต่าง ๆ ของคณะสงฆ์ ด้านการสาธารณสงเคราะห์ พระสังฆาธิการควรมีส่วนรวมในการวางแผนในการสงเคราะห์ประชาชนให้ตรงตามความต้องการและความเดือดร้อนของประชาชน ตลอดจนประสานงานกับภาคเครือข่ายต่าง ๆ ในการสงเคราะห์ประชาชน ทั้งนี้เป็นเพราะ ด้านการปกครอง พระสังฆาธิการ ส่วนใหญ่มีประสบการณ์ในการทำงานด้านการปกครองค่อนข้างน้อย จึงต้องเพิ่มทักษะเกี่ยวกับการบริหารงานปกครอง เช่น การจูงใจผู้ใต้บังคับบัญชา ทักษะการสื่อสารเพื่อครองใจคน การบูรณาการหลักธรรมเพื่อการปกครอง เป็นต้น ด้านศาสนศึกษา พระสงฆ์ส่วนใหญ่ให้ความสำคัญกับการศึกษาทางโลกมากเกินไป จนละเลยที่จะศึกษาด้านพระปริยัติธรรมทั้งแผนกธรรมและบาลี จึงควรส่งเสริมและสนับสนุน ให้พระภิกษุสามเณรในปกครองได้หันมาสนใจ

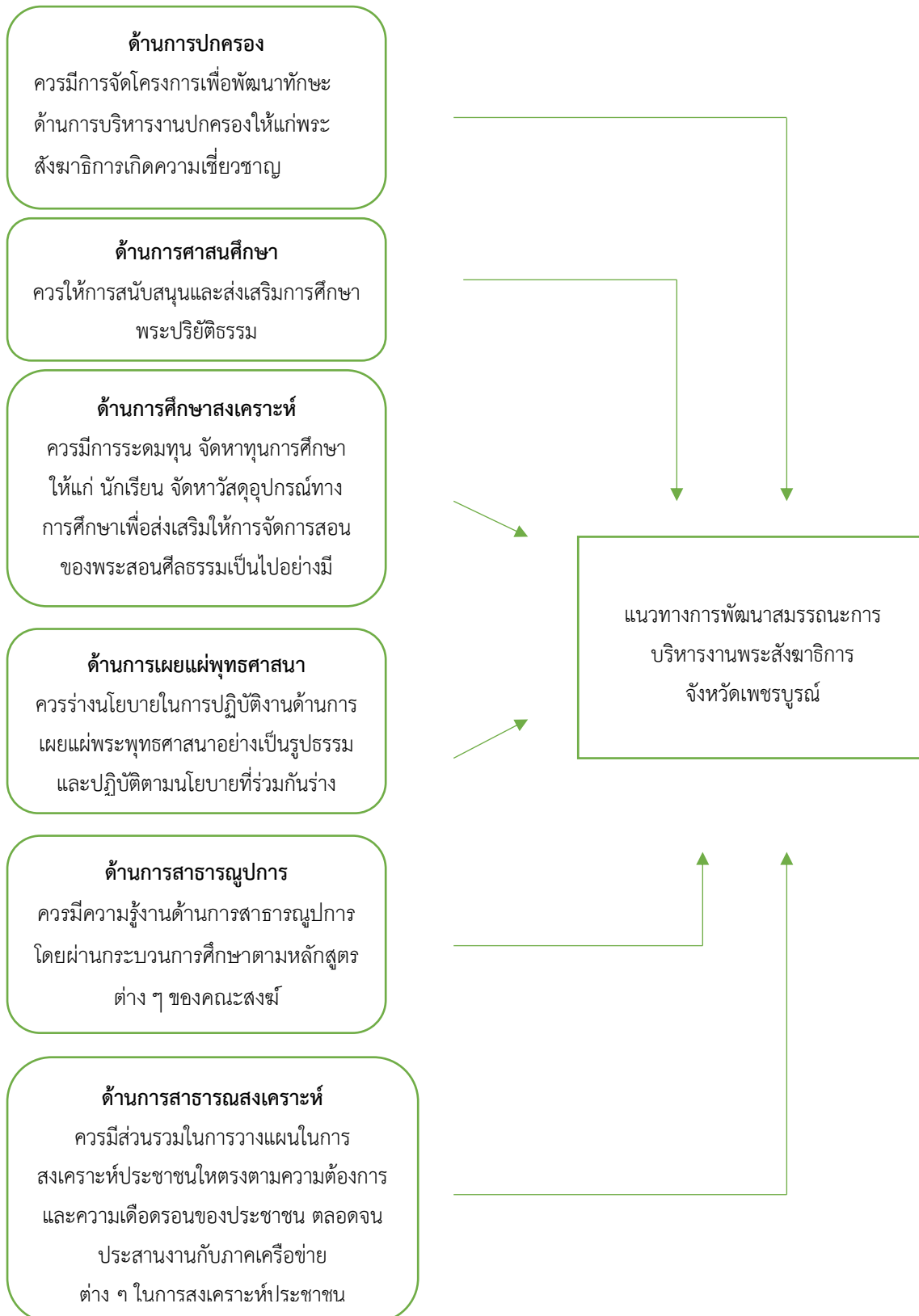


ศึกษาพระปริยัติธรรมเป็นหลักให้มากขึ้น รวมถึงการทักษะในการถ่ายทอดให้ประชาชนได้เข้าใจ และนำไปใช้ใน ชีวิตประจำวันได้เป็นอย่างดี ด้านการศึกษาสงเคราะห์ เนื่องจากเป็นภารกิจของคณะสงฆ์ที่ควรต้องสงเคราะห์ การศึกษาของพระภิกษุ สามเณร รวมถึงเยาวชนที่มีความขาดแคลน เพื่อสร้างอนาคตของประเทศชาติให้มีความรู้ ความสามารถพร้อมแก่การประกอบอาชีพและสร้างคุณประโยชน์ให้แก่ส่วนรวม ด้านการเผยแผ่พระพุทธศาสนา ที่ผ่านมากการเผยแผ่ของคณะสงฆ์เป็นลักษณะต่างคนต่างทำ ไม่มีความเป็นเอกภาพ ขาดมาตรฐาน และตัวชี้วัดที่บ่ง บอกถึงคุณภาพ จึงควรมีการร่างนโยบายด้านการเผยแผ่ให้ชัดเจน และเป็นรูปธรรมพร้อมทั้งสนับสนุนงบประมาณ เพื่อให้การเผยแผ่เป็นไปในทิศทางเดียวกันและมีประสิทธิภาพ ด้านสาธารณูปการ ที่ผ่านมา การบูรณปฏิสังขรณ์ หรือการก่อสร้างศาสนสถาน เป็นไปอย่างไม่มีแบบแผน ไม่มีการวางผังอย่างเป็นระบบ ทำให้การก่อสร้างไม่มี มาตรฐาน อาจเป็นเพราะขาดความรู้เกี่ยวกับงานสาธารณูปการ จึงต้องมีการพัฒนาความรู้ด้านนี้ ด้านสาธารณะ สงเคราะห์ เนื่องจากการสงเคราะห์ประชาชนเป็นภารกิจของคณะสงฆ์รวมถึงเป็นนโยบายของสมเด็จพระสังฆราช โดยต้องสงเคราะห์ให้ตรงตามความต้องการหรือความเดือดร้อนของประชาชน เพื่อจะได้เกิดประโยชน์สูงสุด สอดคล้องกับงานวิจัยของ พระครูวิโรจน์อินทคุณ และคณะ ได้วิจัยเรื่อง “การพัฒนาสมรรถนะเจ้าอาวาสตามหลัก พุทธธรรมเพื่อการบริหารกิจการคณะสงฆ์ในจังหวัดจันทบุรี” พบว่า สมรรถนะของเจ้าอาวาส คือ มีความสามารถในการจัดระบบความเป็นอยู่ของพระภิกษุ สามเณร และคฤหัสถ์ภายในวัด สอนพระปริยัติธรรมแผนกบาลีและ ธรรมศึกษา เผยแผ่เชิงรุก จัดตั้งกองทุน มอบทุนการศึกษา จัดซื้อวัสดุอุปกรณ์การสอน จัดตั้งกองทุนสังฆประชา นุเคราะห์ กองทุนสัจจะสะสมทรัพย์ และจัดตั้งกองทุนกองทุนบุญสุภาพะ องค์ประกอบของสมรรถนะเจ้าอาวาส ประกอบด้วย 1. มุ่งผลสัมฤทธิ์เจ้าอาวาส 2. บริการที่ดี ใส่ใจในการให้ความสะดวก 3. ศึกษาหาความรู้เพื่อให้ สามารถนำมาประยุกต์ใช้ได้ 4. ทำงานเป็นทีม 5. ยึดมั่นในความชอบธรรม และแนวทางการพัฒนาสมรรถนะเจ้า อาวาสใช้วิธีอบรมสัมมนาสร้างระบบและหลักเกณฑ์ ด้านการบริการที่ดี พัฒนาโดยการจัดประชุมสัมมนาเพื่อให้ สามารถให้การสงเคราะห์แก่พุทธศาสนิกชนอย่างเหมาะสม แลกเปลี่ยนเรียนรู้ เพื่อให้ นำความรู้ที่ได้รับไปปรับใช้ได้ มากขึ้น สร้างบรรยากาศในการทำงานที่ดีจัดกิจกรรมที่ก่อให้เกิดความสุขในการปฏิบัติงาน เพื่อสร้างขวัญกำลังใจใน การทำงาน พัฒนาโดยส่งเสริมให้เจ้าอาวาสตระหนัก และปฏิบัติตามนโยบายของคณะสงฆ์ เพื่อเป็นการเสริมสร้าง และพัฒนาเจ้าอาวาสให้มีทัศนคติที่ดีต่อการปฏิบัติงาน



### องค์ความรู้วิจัย

ผลการวิจัยเรื่อง “การพัฒนาสมรรถนะการบริหารงานของพระสังฆาธิการจังหวัดเพชรบูรณ์” สามารถสรุปเป็นองค์ความรู้ได้ดังนี้





องค์ความรู้ที่ได้รับจากการวิจัย เรื่อง “การพัฒนาสมรรถนะการบริหารงานของพระสังฆาธิการ จังหวัดเพชรบูรณ์” สามารถสรุปได้ดังนี้

**ด้านการปกครอง** เจ้าคณะผู้ปกครองควรมีการจัดโครงการเพื่อพัฒนาทักษะให้แก่พระสังฆาธิการ เพื่อนำเอาทักษะที่ได้จากการฝึกอบรมการเข้าศึกษาในระดับหรือหลักสูตรต่าง ๆ มาสู่การลงมือปฏิบัติจริง เพื่อให้เกิดความเชี่ยวชาญในการบริหารงานปกครอง

**ด้านศาสนศึกษา** พระสังฆาธิการควรให้การสนับสนุนและส่งเสริมการศึกษาพระปริยัติธรรม สร้างโอกาสให้แก่เด็กและเยาวชนให้ได้มีการศึกษา ส่งเสริมให้พระสังฆาธิการมีบทบาทหน้าที่ในการทำงานด้านการศาสนศึกษา ใช้ปฏิสัมพันธ์กับพุทธศาสนิกชน ในการที่จะช่วยกันทำงานด้านการศาสนศึกษา เช่น การระดมทุนการศึกษา ร่วมมือกันในการถวายความอุปถัมภ์ช่วยเหลือการศาสนศึกษาเพื่อที่จะสามารถเผยแผ่พระธรรมคำสอนไปสู่ประชาชนได้อย่างมีประสิทธิภาพ

**ด้านศึกษาสงเคราะห์** พระสังฆาธิการควรการระดมทุน จัดหาทุนการศึกษาให้แก่นักเรียนธรรมศึกษา จัดหาวัสดุอุปกรณ์ทางการศึกษาเพื่อส่งเสริมให้การจัดการสอนของพระสอนศีลธรรมเป็นไปอย่างมีประสิทธิภาพ และประสานการจัดหาทุนการศึกษาให้แก่นักเรียน ซึ่งเป็นสิ่งที่แสดงให้เห็นว่า พระสังฆาธิการมีสมรรถนะทางด้านนี้เป็นทุนสำคัญในการทำงานคณะสงฆ์ให้เป็นไปอย่างมีประสิทธิภาพ

**ด้านการเผยแผ่พระพุทธศาสนา** การพัฒนาศักยภาพพระสังฆาธิการในเขตการปกครองคณะสงฆ์ จังหวัดเพชรบูรณ์ ด้านการเผยแผ่พระพุทธศาสนา ควรมีนโยบายในการปฏิบัติหน้าที่ การเผยแผ่พระพุทธศาสนาอย่างเป็นรูปธรรมในระยะสั้นและระยะยาว มีระบบการติดต่อสื่อสารที่มีประสิทธิภาพ เพื่อให้เกิดประสิทธิภาพและเกิดประสิทธิผลในการเผยแผ่พระศาสนา

**ด้านการสาธารณูปการ** พระสังฆาธิการมีความรู้ด้านการสาธารณูปการ ควรส่งเสริมความรู้ในด้านการวางแผนพัฒนาระบบสาธารณูปการภายในวัด การกำหนดแผนพัฒนาในการบริหารจัดการพัฒนาวัด การบูรณปฏิสังขรณ์เสนาสนะ โบราณสถาน และโบราณวัตถุภายในวัด

**ด้านการสาธารณสงเคราะห์** พระสังฆาธิการควรมีส่วนรวมในการช่วยเหลือเกื้อกูลกิจการเพื่อสาธารณประโยชน์ การอนุรักษ์วัฒนธรรมและสิ่งแวดล้อม มีการช่วยเหลือประชาชนที่ประสบภัยธรรมชาติและผู้ป่วยภายในชุมชน ควรมีการวางแผนในการสงเคราะห์ประชาชนให้ตรงตามความต้องการ และความเดือดร้อนของประชาชน

## ข้อเสนอแนะ

### ข้อเสนอแนะเชิงปฏิบัติ

1. **สมรรถนะด้านการปกครอง** เจ้าคณะพระสังฆาธิการในระดับต่าง ๆ ควรจัดสัมมนาเพื่อแลกเปลี่ยนเรียนรู้ระหว่างองค์กรคณะสงฆ์ในจังหวัดเพชรบูรณ์ เพื่อพัฒนาสมรรถนะพระสังฆาธิการ เช่น ภาวะผู้นำที่มีวิสัยทัศน์ การวางแผนและทำงานอย่างเป็นระบบ การสร้างและดูแลรักษาทีมงานและการบูรณาการหลักธรรมมาใช้ในการบริหารกิจการคณะสงฆ์



2. **สมรรถนะด้านการศาสนศึกษา** เจ้าคณะพระสังฆาธิการในระดับต่าง ๆ ควรจัดให้มีการเรียนการสอนพระปริยัติธรรมทั้งแผนกธรรมและบาลีของพระสังฆาธิการ ตลอดถึงพระภิกษุสามเณรทั่วไปให้มีความรู้อย่างแตกฉาน ควรเอาใจใส่เป็นเชิงนโยบาย โดยการสร้างแรงจูงใจในการเรียนบาลี เพื่อนำไปประพฤติปฏิบัติเป็นแบบอย่างที่ดีสามารถอบรมสั่งสอนประชาชนทั่วไปได้อย่างถูกต้อง รวมถึงการสนับสนุนการศึกษา

3. **สมรรถนะด้านการศึกษาสงเคราะห์** เจ้าคณะพระสังฆาธิการในระดับต่าง ๆ ควรสนับสนุนให้มีการศึกษาทางธรรมแก่เยาวชนและประชาชนทั่วไป ให้มีความรู้ในทางธรรมเพื่อปลูกฝังคุณธรรมให้แก่เยาวชนและประชาชนทั่วไป ได้แก่การสอนพระพุทธศาสนาวันอาทิตย์ โครงการบรรพชาสามเณร การมอบทุนการศึกษาสงเคราะห์แก่เด็กและเยาวชนที่ยากจน ให้ได้รับโอกาสทางการศึกษา นอกจากนี้ควรมีการระดมความคิดในเบื้องต้น ในระดับจังหวัด เพื่อศึกษาปัญหา อุปสรรคจุดเด่น จุดด้อยของแต่ละจังหวัด และเป็นมติของจังหวัด แล้วนำมารวมความคิดเป็นระดับภาคเพื่อที่จะมุ่งเป็นนโยบายในอนาคตต่อไป

4. **สมรรถนะด้านการเผยแผ่** องค์การปกครองคณะสงฆ์ ควรมีแผนระยะสั้นและแผนระยะยาวในการฝึกอบรมพระสังฆาธิการทั้งภาคทฤษฎีและปฏิบัติ ด้วยการจัดให้มีการรับฟังนโยบายหลักการเผยแผ่และฝึกพูด เทศน์ บรรยายและผลิตสื่อการเผยแผ่พระพุทธศาสนาในรูปแบบต่าง ๆ เพื่อที่จะได้ทำงานเผยแผ่เชิงรุกได้อย่างมีประสิทธิภาพ

#### ข้อเสนอแนะเพื่อการวิจัยครั้งต่อไป

1. ควรศึกษาสมรรถนะการบริหารงานของพระสังฆาธิการในจังหวัดอื่นเพื่อจะได้เปรียบเทียบกับความแตกต่าง หรือความสอดคล้องกันในระดับของการบริหารจัดการในจังหวัด และในภาพรวมระดับประเทศ
2. ควรทำการศึกษาปัจจัยที่มีผลต่อสมรรถนะพระสังฆาธิการทุกระดับ
3. ควรทำการศึกษาคุณลักษณะของพระสังฆาธิการในศตวรรษ ที่ 21

#### บรรณานุกรม

กรมการศาสนา กระทรวงศึกษาธิการ, **คู่มือพระสังฆาธิการว่าด้วยพระราชบัญญัติ กฎ ระเบียบและคำสั่งของคณะสงฆ์**, (กรุงเทพมหานคร: โรงพิมพ์การศาสนา), 2542.

กรมการศาสนา กระทรวงศึกษาธิการ, **คู่มือถวายเป็นบุญแด่พระสังฆาธิการปี 2538**, (กรุงเทพมหานคร: การศาสนา, 2538), หน้า 156.

กรมการศาสนา, **คู่มือพระสังฆาธิการว่าด้วยเรื่องการคณะสงฆ์และการพระศาสนา**, (กรุงเทพมหานคร: โรงพิมพ์การศาสนา, 2540), หน้า 11.

พระธรรมญาณมุนี, (ทองย้อย กิตติทินโน), **วัดช่วยชาวบ้านได้อย่างไร, การแสวงหาเส้นทางพัฒนาชนบทของพระสงฆ์ไทย**, (เอกสารการบรรยาย), หน้า 40.

พระเทพเวที, (ประยุทธ์ ปยุตโต), **อุดมธรรมนำจิตสำนึกของสังคมไทย**, พิมพ์ครั้งที่ 2, (กรุงเทพมหานคร: กรุงเทพมหานคร, 2535), หน้า 17.



- พระราชวรมนูณี (พล อากาศโร), (17 กันยายน 2560), “การปฏิรูปกิจการพระพุทธศาสนา (2)”, โพสต์ทูเดย์, [ออนไลน์]. แหล่งที่มา: <https://www.posttoday.com/dhamma/515253> [20 กรกฎาคม 2562]
- พระมหาวิศิต ธีรวิโส ประดิษฐ์ ชื่นบาน และพิพัฒน์ วิถี, “การพัฒนาสมรรถนะของพระสังฆาธิการในจังหวัดสุรินทร์”, **วารสาร มจร พุทธปัญญาปริทรรศน์**, 4(1) 172.
- พระราชวรเมธี, ดร.และคณะ, **แผนยุทธศาสตร์การปฏิรูปกิจการพระพุทธศาสนา 2560-2564 “การนำนโยบายสู่การปฏิบัติ”**, หน้า 24.
- พระมหาสุทิตย์ อากาศโร และคณะ, “การเสริมสร้างสุขภาวะและการเรียนรู้ของสังคมตามแนวพระพุทธศาสนา”, **รายงานวิจัย**, (สถาบันวิจัยพุทธศาสตร์: มหาวิทยาลัยมหาจุฬาลงกรณราชวิทยาลัย, 2558), หน้า 2-3.
- พระมหาไมตรี อสภโย (นนท์ศิริ), “การพัฒนาสมรรถนะการปฏิบัติงานของพระสังฆาธิการในจังหวัดอุทัยธานี”, **วิทยานิพนธ์รัฐประศาสนศาสตร์มหาบัณฑิต**, (บัณฑิตวิทยาลัย: มหาวิทยาลัยมหาจุฬาลงกรณราชวิทยาลัย, 2564)
- พระมหานครินทร์ อนาลโย (สุขราช) และคณะ, “ศึกษาสภาพสมรรถนะด้านการเผยแผ่พระพุทธศาสนาของพระสังฆาธิการในเขตปกครองคณะสงฆ์ภาค 17”, **วารสารบรรพตการศึกษาและมนุษยสังคมศาสตร์**, 1(1) หน้า 1-8.
- พระมหาอดิศักดิ์ คเวสโก (ฉัตรอิม), “ประสิทธิภาพการบริหารกิจการคณะสงฆ์ธรรมยุตจังหวัดนครศรีธรรมราช”, **วารสารปัญญา**, 26(2) หน้า 13 – 85.
- พระมหาวิศิต ธีรวิโส และคณะ, “การพัฒนาสมรรถนะของสังฆาธิการในจังหวัดสุรินทร์”, **วารสาร มจร พุทธปัญญาปริทรรศน์**, ปีที่ 4(1) หน้า 169 – 180.
- พระครูวิโรจน์อินทคุณ และคณะ, “การพัฒนาสมรรถนะเจ้าอาวาสตามหลักพุทธธรรมเพื่อการบริหารกิจการคณะสงฆ์ในจังหวัดจันทบุรี”, **วารสาร มจร สังคมศาสตร์ปริทรรศน์**, 9(3) หน้า 244 – 258.
- วีระยุทธ ยะสาย และคณะ, “บทบาทของพระสังฆาธิการในการบริหารกิจการคณะสงฆ์ เขตอำเภอบางปะอิน จังหวัดพระนครศรีอยุธยา”, **วารสารครุศาสตร์ปริทรรศน์**, 5(2) : หน้า 67.