

การพัฒนาความเป็นพลเมืองเชิงปฏิบัติผ่านกิจกรรมจิตอาสา:
บทเรียนจากโครงการบริการวิชาการในชุมชนตำบลบ้านดู่
อำเภอเมือง จังหวัดเชียงราย*

DEVELOPING PRACTICE-BASED CITIZENSHIP THROUGH VOLUNTEER ACTIVITIES:
LESSONS LEARNED FROM AN ACADEMIC SERVICE PROJECT IN
BAN DU SUBDISTRICT, MUEANG DISTRICT, CHIANG RAI PROVINCE

นาวิน พรหมใจสา¹, ต้อมรัก จิตรบรรเทา^{2*}, ทิพวรรณ เมืองใจ²

Nawin Promjisa¹, Tongrak Jitbantao^{2*}, Tippawan Muangjai²

¹คณะสังคมศาสตร์ มหาวิทยาลัยราชภัฏเชียงราย เชียงราย ประเทศไทย

¹Faculty of Social Sciences, Chiang Rai Rajabhat University, Chiang Rai, Thailand

²คณะครุศาสตร์ มหาวิทยาลัยราชภัฏเชียงราย เชียงราย ประเทศไทย

²Faculty of Education, Chiang Rai Rajabhat University, Chiang Rai, Thailand

*Corresponding author E-mail: tongrak.jit@crru.ac.th

*Tel: 095-126-8181

บทคัดย่อ

บทความวิจัยนี้มีวัตถุประสงค์เพื่อศึกษา 1) กระบวนการส่งเสริมความรู้ ความสามัคคี และความเข้าใจ สิทธิหน้าที่ของตนเองและผู้อื่นของประชาชน 2) ผลลัพธ์ของการดำเนินกิจกรรมจิตอาสาที่มีต่อการเสริมสร้างความเข้มแข็งของชุมชน และ 3) เพื่อสังเคราะห์ข้อเสนอเชิงนโยบายในการพัฒนากิจกรรมจิตอาสาและรูปแบบการส่งเสริมความรัก ความสามัคคีและความเป็นพลเมืองภายใต้สังคมประชาธิปไตยอันมีพระมหากษัตริย์เป็นประมุข ในระดับท้องถิ่น อาศัยกรอบแนวคิดการพัฒนาชุมชนผ่านกิจกรรมจิตอาสาภายใต้ JITARSA Model ซึ่งเป็นการวิจัยเชิงคุณภาพ เก็บรวบรวมข้อมูลจากการศึกษาเอกสารและรายงานโครงการ การสังเกตการณ์ภาคสนาม และการสะท้อนผลการดำเนินงานของผู้มีส่วนเกี่ยวข้องในพื้นที่กลุ่มเป้าหมาย ประกอบด้วย ประชาชนจิตอาสาในตำบลบ้านดู่ จำนวน 500 คน โดยผู้ให้ข้อมูลสำคัญได้จากการคัดเลือกแบบเจาะจงจากประชาชนที่เป็นจิตอาสาในพื้นที่ วิเคราะห์ด้วยการวิเคราะห์เนื้อหาเชิงพรรณนา ใช้การจัดหมวดหมู่ประเด็น การตีความเชิงความหมาย และการตรวจสอบความสอดคล้องของข้อมูล ผลการวิจัยพบว่า การดำเนินกิจกรรมภายใต้กรอบ JITARSA Model ช่วยส่งเสริมการเรียนรู้แบบมีส่วนร่วมและการเรียนรู้จากการปฏิบัติจริง ประชาชนมีความตระหนักรู้ด้านสิทธิและหน้าที่เพิ่มขึ้น เกิดความร่วมมือและความสามัคคีในชุมชน เกิดการพัฒนาเครือข่ายจิตอาสา นอกจากนี้ ยังส่งเสริมให้เกิดการแลกเปลี่ยนความรู้ และสร้างความเข้มแข็งแก่ชุมชน เกิดกระบวนการเรียนรู้ทางสังคมที่เสริมสร้าง

จิตสำนึกสาธารณะและบทบาทของประชาชนในฐานะพลเมืองที่มีส่วนร่วมในการพัฒนาชุมชนอย่างยั่งยืน ทั้งนี้ JITARSA Model สามารถประยุกต์ใช้เป็นเครื่องมือเชิงนโยบายเพื่อพัฒนากิจกรรมจิตอาสาที่มีต่อการเสริมสร้างความเข้มแข็งของชุมชนในระดับพื้นที่และขยายผลสู่ชุมชนที่มีบริบทใกล้เคียงกันได้

คำสำคัญ: กิจกรรมจิตอาสา, สิทธิและหน้าที่, การพัฒนาชุมชน, พลเมือง, การมีส่วนร่วมของประชาชน

Abstract

This research article aims to examine: 1) The process of promoting knowledge, unity, and understanding of citizens' rights and responsibilities toward themselves and others; 2) The outcomes of volunteer activities in strengthening community resilience; and 3) To synthesize policy recommendations for the development of volunteer activities and models for promoting love, unity, and citizenship at the local level under a democratic society with the King as Head of State. Building on the conceptual framework of community development through volunteer activities under the JITARSA Model, this qualitative study collected data from document and project report reviews, field observations, and reflective accounts of the implementation outcomes provided by stakeholders in the study area. The target group consisted of 500 volunteer citizens in Ban Du Subdistrict. Key informants were selected through purposive sampling from among local volunteers. Data were analyzed using descriptive content analysis, including thematic categorization, interpretive meaning-making, and consistency checks across data sources. The findings revealed that activities implemented under the JITARSA Model promoted participatory learning and learning through practical experience. Citizens demonstrated increased awareness of their rights and duties, stronger cooperation and unity within the community, and the development of volunteer networks. In addition, the model encouraged knowledge exchange and strengthened the community. It also generated a process of social learning that fostered public consciousness and reinforced the role of citizens as active participants in sustainable community development. The JITARSA Model can therefore be applied as a policy tool for developing volunteer activities that enhance community strength at the local level and can be extended to other communities with similar contexts.

Keywords: Volunteerism Activities, Rights and Duties, Community Development, Citizen, Public Participation

บทนำ

การพัฒนาคุณภาพชีวิตและความเข้มแข็งของชุมชนในสังคมไทยร่วมสมัยต้องอาศัยกระบวนการเรียนรู้ที่ช่วยให้ประชาชนตระหนักถึงบทบาทของตนในฐานะพลเมืองทั้งในมิติของ “สิทธิ” และ “หน้าที่” ควบคู่กับการสร้างจิตสาธารณะและความสามัคคีในสังคม บทเรียนจากงานวิจัยด้านการพัฒนาชุมชนชี้ให้เห็นว่า ความเข้มแข็งของชุมชน

(Strong Community) มีองค์ประกอบหลายด้าน ทั้งความพึ่งพาตนเอง วิสัยทัศน์ร่วมกัน ความไว้วางใจ การมีส่วนร่วมของสมาชิก และการสนับสนุนเชิงนโยบายที่ชัดเจน ซึ่งมีบทบาทสำคัญ ต่อการพัฒนาคุณภาพชีวิตของประชาชนในพื้นที่ต่าง ๆ ของไทย (สุกัญญา มีสกุลทอง, 2566); (World Bank, 2020) ทั้งนี้ ในบริบทของการพัฒนาท้องถิ่น แนวคิดนี้สอดคล้องกับการพัฒนาชุมชนในลักษณะการเสริมสร้างความเป็นพลเมือง (Civic Engagement) ที่ทำให้ประชาชนมีโอกาสเข้ามามีส่วนร่วมในกระบวนการตัดสินใจ การจัดการทรัพยากร และการดูแลประโยชน์ส่วนรวม (OECD, 2020); (บรรเจิด สิงคะเนติ, 2567) โดยงานวิจัย/งานวิชาการหลายชิ้นได้สังเกตว่าการส่งเสริมให้คนในชุมชนมีความรู้ ความเข้าใจ และทัศนคติที่เอื้อต่อการมีส่วนร่วม เป็นส่วนสำคัญในการขับเคลื่อนการพัฒนาอย่างยั่งยืน และยกระดับคุณภาพชีวิตที่สอดคล้องกับบริบทวัฒนธรรมและหลักประชาธิปไตยของสังคมไทย (บรรเจิด สิงคะเนติ, 2567) ซึ่งกรอบแนวคิดดังกล่าวถูกนำมาใช้ในโครงการพัฒนาคุณภาพชีวิตและยกระดับเศรษฐกิจฐานรากในพื้นที่ตำบลบ้านคู โดยกำหนดให้ “กิจกรรมหลักส่งเสริมความรู้ ความสามัคคี และความเข้าใจสิทธิหน้าที่ของตนเองและผู้อื่น” เป็นกลไกสำคัญในการขับเคลื่อนการพัฒนาชุมชน ซึ่งสอดคล้องกับหลักการพัฒนาชุมชนในมิติการมีส่วนร่วมของประชาชน (citizen participation) และการสร้างทุนทางสังคมที่ยั่งยืน (United Nations Development Programme (UNDP), 2016); (United Nations, 2018) โดยกรอบแนวคิดดังกล่าวถูกนำมาประยุกต์ใช้ในโครงการพัฒนาคุณภาพชีวิตและยกระดับเศรษฐกิจฐานรากในพื้นที่ตำบลบ้านคู โดยกำหนดให้ “กิจกรรมหลักส่งเสริมความรู้ ความสามัคคี และความเข้าใจสิทธิหน้าที่ของตนเองและผู้อื่น” เป็นกลไกสำคัญในการขับเคลื่อนการพัฒนาชุมชน (สุวรรณพิมพ์ สุวรรณ, 2561); (กรมการพัฒนาชุมชน, 2566) ภายใต้กรอบแนวคิด JITARSA Model ซึ่งเป็นรูปแบบการดำเนินงานที่เน้นการทำงานร่วมกัน (Joint) การบูรณาการภาคส่วนที่เกี่ยวข้อง (Integration) การทำงานเป็นทีม (Teamwork) การจัดการกิจกรรมจิตอาสา (Activity) การมุ่งเน้นผลลัพธ์ที่เกิดขึ้นจริงในพื้นที่ (Real) การบรรลุเป้าหมายของการพัฒนา (Succeed) และการถอดบทเรียนเพื่อขยายผลอย่างต่อเนื่อง (Again) โดยกรอบแนวคิดนี้สะท้อนแนวทางการพัฒนาที่เชื่อมโยงการเรียนรู้กับการปฏิบัติจริง และเน้นบทบาทของประชาชนในฐานะผู้มีส่วนร่วมในการพัฒนาอย่างเป็นรูปธรรม (ประพนธ์ สุวรรณพงษ์, 2568); (สุกัญญา มีสกุลทอง, 2566)

สำหรับตำบลบ้านคูเป็นพื้นที่ที่มีบริบททางประวัติศาสตร์และภูมิประเทศเฉพาะ ซึ่งสะท้อนให้เห็นถึงความเป็นชุมชนเก่าแก่ที่มีพัฒนาการทางสังคมและวัฒนธรรมมาอย่างยาวนาน จากการสันนิษฐานว่าเคยเป็นพื้นที่ของชุมชนเมืองโบราณ พบว่า มีโบราณสถานและหลักฐานทางโบราณคดีหลายแห่งในเขตตำบลบ้านคู อาทิ พระพุทธรูปจำลองบนดอยพระบาท และการค้นพบวัตถุโบราณจากการปฏิสังขรณ์พระวิหาร โดยเมื่อกรมศิลปากรได้ทำการตรวจสอบแล้ว พบว่า วัตถุโบราณดังกล่าวมีอายุอยู่ในช่วงพุทธศตวรรษที่ 18-23 ซึ่งสันนิษฐานได้ว่าอยู่ในช่วงสมัยของพญามังรายมหาราช นอกจากนี้ ยังมีการค้นพบวัตถุโบราณจากการทำไร่นาของประชาชนในพื้นที่โดยไม่ได้ตั้งใจ ซึ่งยิ่งตอกย้ำให้เห็นถึงความต่อเนื่องของการตั้งถิ่นฐานของมนุษย์ ในบริเวณนี้มาอย่างยาวนาน (มหาวิทยาลัยราชภัฏเชียงราย, 2568) เมื่อพิจารณาจากคำบอกเล่าของผู้เฒ่าผู้แก่ในชุมชน พบว่า หลังจากเชียงใหม่ถูกพม่ารุกรานในปี พ.ศ. 2347 พระเจ้ากาวิละได้มีการอพยพผู้คนไปยังเมืองลำปาง ส่งผลให้พื้นที่เชียงใหม่และเชียงรายในช่วงหนึ่งกลายเป็นเมืองร้าง ต่อมาได้มีประชาชนบางส่วนอพยพกลับเข้ามาตั้งถิ่นฐานและจัดตั้งเป็นชุมชนในบริเวณที่เป็นตำบลบ้านคูในปัจจุบัน กระบวนการดังกล่าวสะท้อนให้เห็นถึงพลวัตของการเคลื่อนย้ายประชากร และการก่อรูปของชุมชน ซึ่งมีผลต่อโครงสร้างทางสังคม วัฒนธรรม และวิถีชีวิตของผู้คนในพื้นที่จนถึงปัจจุบัน



ด้วยเหตุนี้ ตำบลบ้านคูจึงมิได้เป็นเพียงพื้นที่ทางภูมิศาสตร์เท่านั้น หากแต่เป็นพื้นที่ที่มีทุนทางประวัติศาสตร์และทุนทางวัฒนธรรมสะสมอยู่จำนวนมาก

อีกทั้งยังมีทรัพยากรธรรมชาติที่สำคัญซึ่งเอื้อต่อการดำรงชีวิตของประชาชน ส่งผลให้รูปแบบการตั้งถิ่นฐานและวิถีชีวิตของคนในชุมชนมีความสัมพันธ์ใกล้ชิดกับสิ่งแวดล้อมและบริบทท้องถิ่น การพัฒนาในพื้นที่จึงจำเป็นต้องคำนึงถึงมิติทางสังคม วัฒนธรรม และประวัติศาสตร์ควบคู่ไปกับมิติทางเศรษฐกิจและกายภาพ เพื่อให้การพัฒนาเป็นไปอย่างสอดคล้องกับอัตลักษณ์ของ ชุมชนและเกิดความยั่งยืนในระยะยาว (ASEAN Secretariat, 2021) ในบริบทดังกล่าว การนำแนวคิด “จิตอาสา” มาเป็นฐานของการพัฒนา ถือเป็นกลไกที่สำคัญในการเชื่อมโยงการเรียนรู้กับการปฏิบัติจริงในชีวิตของชุมชน เนื่องจากกิจกรรมจิตอาสามุ่งเน้นการทำประโยชน์เพื่อส่วนรวม การดูแลรักษาชุมชน และการเสริมสร้างความรับผิดชอบต่อสังคมของประชาชน การดำเนินกิจกรรมในลักษณะนี้ไม่เพียงช่วยตอบสนองต่อปัญหาและความต้องการของพื้นที่เท่านั้น หากยังทำหน้าที่เป็นกระบวนการเรียนรู้ทางสังคมที่เปิดโอกาสให้ประชาชนได้ตระหนักถึงบทบาทของตนในฐานะสมาชิกของชุมชน และในฐานะพลเมืองที่มีส่วนร่วมในการพัฒนาและธำรงรักษาทรัพยากรและคุณค่าทางสังคมของท้องถิ่น อันเป็นรากฐานสำคัญของการเสริมสร้างความเข้มแข็งของชุมชนในระยะยาว (United Nations Volunteers, 2022)

ดังนั้น บทความวิจัยนี้จึงมุ่งศึกษากระบวนการและผลลัพธ์ของการดำเนินกิจกรรมจิตอาสาในพื้นที่ตำบลบ้านคู อำเภอเมือง จังหวัดเชียงราย โดยพิจารณาภายใต้บริบททางประวัติศาสตร์ สังคม วัฒนธรรม และทรัพยากรของชุมชน เพื่อสังเคราะห์เป็นองค์ความรู้เชิงพื้นที่ที่สามารถนำไปประยุกต์ใช้ในการพัฒนาชุมชนที่มีลักษณะใกล้เคียงกันได้อย่างเหมาะสมและยั่งยืนด้วยกรอบแนวคิด JITARSA Model

วัตถุประสงค์ของการวิจัย

1. เพื่อศึกษากระบวนการส่งเสริมความรู้ ความสามัคคี และความเข้าใจสิทธิหน้าที่ของตนเองและผู้อื่นของประชาชนในตำบลบ้านคู
2. เพื่อวิเคราะห์ผลลัพธ์ของการดำเนินกิจกรรมจิตอาสาต่อการเสริมสร้างความเข้มแข็งของชุมชน
3. เพื่อสังเคราะห์ข้อเสนอเชิงนโยบายในการพัฒนากิจกรรมจิตอาสาและรูปแบบการส่งเสริมความรู้ ความสามัคคี และความเป็นพลเมืองภายใต้สังคมประชาธิปไตยอันมีพระมหากษัตริย์เป็นประมุขในระดับท้องถิ่น

วิธีดำเนินการวิจัย

การวิจัยนี้เป็นการวิจัยเชิงคุณภาพ (Qualitative Research) โดยมุ่งศึกษากระบวนการดำเนินงานและผลลัพธ์ของการจัดกิจกรรมส่งเสริมความรู้ ความสามัคคี และความเข้าใจในสิทธิและหน้าที่ของตนเองและผู้อื่นในบริบทของชุมชนตำบลบ้านคู อำเภอเมือง จังหวัดเชียงราย การออกแบบการวิจัยเน้นการทำความเข้าใจปรากฏการณ์ทางสังคมในเชิงลึก ผ่านการวิเคราะห์ข้อมูลจากหลายแหล่ง (Data Triangulation) เพื่อให้ได้ข้อค้นพบที่มีความรอบด้านและสอดคล้องกับบริบทพื้นที่ทั้งนี้ แหล่งข้อมูลที่ใช้ในการวิจัยในครั้งนี้ ประกอบด้วย 3 ส่วนสำคัญ ได้แก่

1. การศึกษาเอกสาร (Document Research) รายงานผลการดำเนินโครงการพัฒนาคุณภาพชีวิตของมหาวิทยาลัยราชภัฏเชียงราย และเอกสารที่เกี่ยวข้องกับกิจกรรมส่งเสริมความรู้ ความสามัคคี และความเข้าใจในสิทธิและหน้าที่ของตนเองและผู้อื่น เพื่อทำความเข้าใจที่มา แนวคิด วัตถุประสงค์ รูปแบบการดำเนินงาน และผลการดำเนินกิจกรรมในภาพรวม

2. การสังเกตการณ์กิจกรรมในพื้นที่ (Field Observation) โดยผู้วิจัยใช้วิธีการสังเกตแบบมีส่วนร่วม (Participant Observation) ในลักษณะกึ่งมีโครงสร้าง (Semi-structured Observation) เข้าร่วมสังเกตการณ์ผู้เข้าร่วมกิจกรรม จำนวน 500 คน โดยผู้ให้ข้อมูลสำคัญได้จากการคัดเลือกแบบเจาะจงจากประชาชนที่เป็นจิตอาสาในพื้นที่ ได้แก่ ผู้นำชุมชนหรือผู้ประสานงานกิจกรรม แกนนำจิตอาสา ประชาชนผู้เข้าร่วมกิจกรรมจิตอาสา ผู้แทนหน่วยงานหรือภาคีเครือข่ายที่เกี่ยวข้อง วิเคราะห์ด้วยการวิเคราะห์เนื้อหาเชิงพรรณนา ใช้การจัดหมวดหมู่ประเด็นการตีความเชิงความหมาย และการตรวจสอบความสอดคล้องของข้อมูลผู้วิจัยมุ่งสังเกตพฤติกรรมการมีส่วนร่วมของประชาชน รูปแบบปฏิสัมพันธ์ระหว่างผู้เข้าร่วม กระบวนการทำงานร่วมกัน การแลกเปลี่ยนเรียนรู้ และบรรยากาศของการดำเนินกิจกรรมในแต่ละช่วง ทั้งนี้ ผู้วิจัยมีการจัดบันทึกภาคสนามอย่างเป็นระบบ ทั้งในส่วน of เหตุการณ์สำคัญ พฤติกรรมที่สังเกตได้ และข้อสะท้อนเชิงตีความ เพื่อนำมาใช้ประกอบการวิเคราะห์ข้อมูล

3. การวิเคราะห์ข้อมูลเชิงเนื้อหา (Content Analysis) โดยนำข้อมูลจากเอกสารและการสังเกตการณ์มาจัดหมวดหมู่ สังเคราะห์ประเด็นสำคัญ และตีความหมายเชิงเนื้อหาอย่างเป็นระบบ

พื้นที่ศึกษา คือ ตำบลบ้านดู่ อำเภอเมือง จังหวัดเชียงราย ซึ่งเป็นพื้นที่ ที่ประกอบด้วย หลายหมู่บ้านและมีบริบททางสังคม เศรษฐกิจ และโครงสร้างประชากรที่หลากหลาย ลักษณะดังกล่าวเอื้อต่อการศึกษาในเชิงคุณภาพ เพื่อทำความเข้าใจความแตกต่างของบริบทชุมชนและรูปแบบการมีส่วนร่วมของประชาชนในกิจกรรมจิตอาสาและกิจกรรมพัฒนาชุมชน

ผู้วิจัยวิเคราะห์ข้อมูลด้วยการวิเคราะห์เนื้อหาเชิงพรรณนา (descriptive content analysis) โดยนำข้อมูลจากเอกสาร บันทึกภาคสนาม และการสัมภาษณ์เชิงลึก มาจัดระเบียบข้อมูล จัดหมวดหมู่ประเด็นสำคัญ วิเคราะห์ความหมาย ตีความเชิงเนื้อหา และเปรียบเทียบความสอดคล้องของข้อมูลจากหลายแหล่ง เพื่อสังเคราะห์ข้อค้นพบเกี่ยวกับกระบวนการดำเนินงาน ผลลัพธ์ของกิจกรรม และปัจจัยที่เอื้อต่อความสำเร็จ หรือเป็นอุปสรรคต่อการดำเนินงานในพื้นที่

ผลการวิจัย

กระบวนการส่งเสริมความรู้ ความสามัคคี และความเข้าใจสิทธิหน้าที่ของตนเอง กระบวนการส่งเสริมความรู้ ความสามัคคี และความเข้าใจสิทธิหน้าที่ของตนเอง ผลการศึกษาพบว่า ตำบลบ้านดู่ อำเภอเมือง จังหวัดเชียงราย มีลักษณะเป็นชุมชนที่พัฒนามาจากการตั้งถิ่นฐานใกล้แหล่งน้ำและพื้นที่ราบ ซึ่งมีความสัมพันธ์อย่างใกล้ชิดกับทรัพยากรธรรมชาติและประวัติศาสตร์ท้องถิ่น บริบทดังกล่าวส่งผลต่อวิถีชีวิต โครงสร้างทางสังคม และรูปแบบความสัมพันธ์ของคนในชุมชน ทำให้การออกแบบกิจกรรมจิตอาสาจำเป็นต้องคำนึงถึงความเหมาะสมกับพื้นที่ และทุนทางสังคมที่มีอยู่เดิม เมื่อพิจารณาภายใต้กรอบแนวคิด JITARSA Model พบว่า ขั้นตอน J (Joint) และ I (Integration) มีบทบาทสำคัญในช่วงการเตรียมการและออกแบบกิจกรรม โดยหน่วยงานที่เกี่ยวข้อง ผู้ปฏิบัติงาน

แกนนำชุมชน และภาคีเครือข่ายได้ร่วมกันวิเคราะห์บริบทพื้นที่และกำหนดทิศทางการดำเนินงาน ทำให้กิจกรรมที่จัดขึ้นมีความสอดคล้องกับปัญหาและความต้องการของชุมชน เช่น การพัฒนาสิ่งแวดล้อม การดูแลพื้นที่สาธารณะ และการส่งเสริมความสามัคคีในชุมชน การบูรณาการการทำงานระหว่างภาคส่วนต่าง ๆ ยังช่วยเชื่อมโยงทรัพยากรความรู้ และประสบการณ์จากหลายฝ่ายเข้าด้วยกัน ส่งผลให้การดำเนินงานมีความครอบคลุมและยืดหยุ่นต่อบริบทพื้นที่

2. ผลลัพธ์ของการดำเนินกิจกรรมจิตอาสาต่อการเสริมสร้างความเข้มแข็งของชุมชนผลลัพธ์ของการดำเนินกิจกรรมจิตอาสาต่อการเสริมสร้างความเข้มแข็งของชุมชน ผลการวิจัยพบว่า การดำเนินกิจกรรมจิตอาสาภายใต้กรอบแนวคิด JITARSA Model ในขั้น T (Teamwork) และ A (Activity) การทำงานเป็นทีมระหว่างผู้ปฏิบัติงาน หน่วยงานภาคีเครือข่าย และประชาชนในพื้นที่ ช่วยให้เกิดกิจกรรมจิตอาสาเกิดขึ้นอย่างเป็นรูปธรรมและต่อเนื่อง กิจกรรมที่ดำเนินการมีได้เป็นเพียงกิจกรรมเชิงสัญลักษณ์ หากแต่เป็นกิจกรรมที่เปิดโอกาสให้ประชาชนได้มีส่วนร่วมลงมือปฏิบัติจริง และเรียนรู้ร่วมกัน ผ่านการพัฒนาสิ่งแวดล้อม การดูแลพื้นที่ส่วนรวม และการจัดกิจกรรมเพื่อประโยชน์สาธารณะในชุมชน กระบวนการดังกล่าวสอดคล้องกับแนวคิดการเรียนรู้จากการปฏิบัติจริง (Learning by Doing) ซึ่งเป็นแกนสำคัญของ JITARSA Model นอกจากนี้ ในขั้น R (Real) พบว่า กิจกรรมจำนวนมากเกิดจากความต้องการที่แท้จริงของประชาชนในพื้นที่ และสามารถสร้างผลกระทบเชิงบวกที่จับต้องได้ต่อชุมชน ไม่ว่าจะเป็นการปรับปรุงสภาพแวดล้อมของพื้นที่สาธารณะ การเพิ่มพื้นที่กิจกรรมร่วมของคนในชุมชน หรือการฟื้นฟูความสัมพันธ์ระหว่างกลุ่มคนต่าง ๆ ในชุมชน สิ่งเหล่านี้สะท้อนให้เห็นว่าการดำเนินกิจกรรมภายใต้กรอบแนวคิดดังกล่าวสามารถเชื่อมโยงการพัฒนาต่อกับบริบทชีวิตจริงของประชาชนได้อย่างเหมาะสม นอกจากนี้ ยังส่งผลให้เกิดการเสริมสร้างความสามัคคีและความร่วมมือในชุมชนอย่างชัดเจน ประชาชนมีโอกาสดำเนินงานร่วมกันมากขึ้น เกิดความไว้วางใจ และความรู้สึกเป็นเจ้าของร่วมต่อกิจกรรมและพื้นที่สาธารณะของชุมชน ซึ่งสอดคล้องกับขั้น S (Succeed)

ที่มุ่งเน้นผลลัพธ์ความสำเร็จตามเป้าหมายของโครงการและความต้องการของพื้นที่ อีกทั้ง ในเชิงโครงสร้างเครือข่าย พบว่า เครือข่ายจิตอาสาในพื้นที่ที่มีความเข้มแข็งมากขึ้น ทั้งในด้านจำนวนผู้เข้าร่วมกิจกรรมและความต่อเนื่องของการดำเนินงาน ความเข้มแข็งของเครือข่ายดังกล่าวเป็นผลจากกระบวนการทำงานร่วมกันอย่างเป็นระบบ ตั้งแต่ขั้น Joint, Integration และ Teamwork ซึ่งช่วยสร้างความเชื่อมโยงระหว่างหน่วยงาน ภาคีเครือข่าย และประชาชนในระดับพื้นที่

นอกจากนี้ ประชาชนในชุมชนยังมีทัศนคติเชิงบวกต่อการมีส่วนร่วมในกิจกรรมสาธารณะมากขึ้น และมีความตระหนักถึงบทบาทของตนเองในฐานะสมาชิกของชุมชนและพลเมืองที่มีหน้าที่รับผิดชอบต่อส่วนรวม ผลการเปลี่ยนแปลงในระดับทัศนคติและพฤติกรรมนี้สะท้อนถึงความสำเร็จของกระบวนการเรียนรู้จากการปฏิบัติจริง ซึ่งเป็นหัวใจสำคัญของ JITARSA Model

ในภาพรวม กระบวนการดังกล่าวยังช่วยเสริมสร้าง ทูทางสังคม (Social Capital) ของชุมชน ทั้งในมิติของความไว้วางใจ ความร่วมมือ และเครือข่ายความสัมพันธ์ระหว่างคนในพื้นที่ ส่งผลให้ชุมชนมีศักยภาพในการจัดการปัญหาของตนเองได้ดีขึ้น และสามารถพัฒนากิจกรรมเพื่อประโยชน์สาธารณะได้อย่างต่อเนื่อง ในขั้น A (Again) การถอดบทเรียนและการขยายผลรูปแบบการดำเนินงาน ช่วยให้เกิดการเรียนรู้ร่วมกันและเปิดโอกาสให้ชุมชนสามารถนำประสบการณ์ที่ได้ไปประยุกต์ใช้กับกิจกรรมพัฒนาในประเด็นอื่น ๆ ต่อไป อันเป็นพื้นฐานสำคัญของการพัฒนาชุมชนอย่างยั่งยืน

3. ข้อเสนอเชิงนโยบายในการพัฒนากิจกรรมจิตอาสาและการส่งเสริมความเป็นพลเมืองภายใต้สังคมประชาธิปไตยอันมีพระมหากษัตริย์เป็นพระประมุขในระดับท้องถิ่น
- จากผลการศึกษา สามารถวิเคราะห์ข้อเสนอเชิงนโยบาย ได้ดังนี้
1. ควรบูรณาการกิจกรรมจิตอาสาเป็นส่วนหนึ่งของแผนพัฒนาท้องถิ่น โดยเชื่อมโยงกับปัญหาและความต้องการของประชาชนในพื้นที่อย่างแท้จริง
 2. ส่งเสริมกระบวนการมีส่วนร่วมของประชาชนในทุกขั้นตอน ตั้งแต่การวางแผน การดำเนินงาน และการประเมินผล เพื่อให้เกิดการเรียนรู้ร่วมกันและความรู้สึกเป็นเจ้าของ
 3. สนับสนุนการสร้างและพัฒนาเครือข่ายจิตอาสาในระดับพื้นที่ เพื่อเสริมสร้างความต่อเนื่องและความยั่งยืนของกิจกรรม
 4. ส่งเสริมการเรียนรู้ผ่านการปฏิบัติจริง (Learning by Doing) เพื่อพัฒนาความรู้ ความเข้าใจในสิทธิและหน้าที่ และเสริมสร้างความเป็นพลเมืองที่เข้มแข็ง
 5. พัฒนากลไกการถอดบทเรียนและการขยายผล (Again) เพื่อให้ชุมชนสามารถนำองค์ความรู้ไปประยุกต์ใช้ในการพัฒนาในประเด็นอื่น ๆ ได้อย่างต่อเนื่องและยั่งยืน

อภิปรายผล

ผลการวิจัยสะท้อนให้เห็นว่า การใช้กิจกรรมจิตอาสาเป็นเครื่องมือในการส่งเสริมความรู้และความเข้าใจในสิทธิและหน้าที่ของประชาชน เป็นแนวทางที่สอดคล้องกับแนวคิดการพัฒนาชุมชนแบบมีส่วนร่วม ซึ่งมุ่งเน้นการเปิดโอกาสให้ประชาชนเข้ามามีบทบาทในทุกขั้นตอนของกระบวนการพัฒนา ตั้งแต่การร่วมคิด ร่วมวางแผน ไปจนถึงการลงมือปฏิบัติและร่วมประเมินผล (Pretty, J., 1995); (Chambers, R., 1997) การดำเนินกิจกรรมในลักษณะนี้ช่วยเปลี่ยนบทบาทของประชาชนจาก “ผู้รับบริการ” ไปสู่ “ผู้ร่วมสร้างการพัฒนา” อันเป็นหัวใจสำคัญของการเสริมสร้างความเข้มแข็งของชุมชน

เมื่อพิจารณาภายใต้กรอบแนวคิด JITARSA Model จะเห็นได้ว่า กระบวนการในแต่ละขั้นมีความสอดคล้องกับแนวคิดการเรียนรู้จากประสบการณ์ (Experiential Learning) ของ Kolb, D. A. และแนวคิดการเรียนรู้จากการปฏิบัติจริง (Learning by Doing) ของ Dewey, J. โดยเฉพาะในขั้น Teamwork และ Activity ที่เปิดโอกาสให้ประชาชนได้ลงมือปฏิบัติจริง เรียนรู้จากประสบการณ์ตรง และสะท้อนผลการเรียนรู้ร่วมกัน ซึ่งช่วยให้เกิดความเข้าใจในสิทธิและหน้าที่อย่างเป็นรูปธรรมมากกว่าการเรียนรู้เชิงทฤษฎี (Kolb, D. A., 1984); (Dewey, J., 1938) ทั้งนี้ กระบวนการตั้งแต่ขั้น Joint และ Integration ช่วยให้เกิดกิจกรรมถูกออกแบบให้สอดคล้องกับบริบทและความต้องการของพื้นที่ ขณะที่ขั้น Teamwork และ Activity เอื้อให้เกิดการเรียนรู้จากการปฏิบัติจริงและการทำงานร่วมกันในชุมชน ส่วนขั้น Real และ Succeed สะท้อนถึงผลลัพธ์ที่เกิดขึ้นจริงในระดับพื้นที่ ทั้งในมิติของการพัฒนาสิ่งแวดล้อม การเสริมสร้างความสามัคคี และการเพิ่มพูนความรู้ด้านสิทธิและหน้าที่ของประชาชน และในขั้น Again การถอดบทเรียนและการขยายผลยังช่วยให้เกิดความต่อเนื่องของกระบวนการเรียนรู้และการพัฒนาชุมชน โดยในขั้น J (Joint) และ I (Integration) การร่วมวางแผนและการบูรณาการการทำงานระหว่างหน่วยงาน ภาครัฐเครือข่าย

และชุมชน ช่วยส่งเสริมให้ประชาชนเกิดการเรียนรู้ร่วมกันและพัฒนาทัศนคติที่ดีและถูกต้องต่อการทำงานเพื่อส่วนรวม (Zimmerman, M. A., 2000); (World Bank, 2020) อันเป็นรากฐานสำคัญของการอยู่ร่วมกันในสังคมประชาธิปไตย ขณะเดียวกัน การมีส่วนร่วมในกระบวนการตัดสินใจและการกำหนดทิศทางการพัฒนายังช่วยเสริมสร้างความรู้สึกเป็นเจ้าของร่วมและความรับผิดชอบต่อชุมชน ในขั้น T (Teamwork) และ A (Activity) การทำงานเป็นทีมและการเข้าร่วมกิจกรรมจิตอาสาเปิดโอกาสให้ประชาชนได้พัฒนาทักษะการทำงานร่วมกับผู้อื่น การแก้ไขปัญหาเฉพาะหน้า และการจัดการงานในสถานการณ์จริง ซึ่งเอื้อต่อการสร้างพื้นฐานชีวิตที่มั่นคงและเข้มแข็งในมิติของทักษะชีวิต (life skills) และความสามารถในการพึ่งพาตนเอง นอกจากนี้ กระบวนการเรียนรู้จากการปฏิบัติจริงยังสามารถต่อยอดไปสู่การพัฒนาทักษะอาชีพและทัศนคติที่ดีต่อการทำงาน อันสอดคล้องกับเป้าหมายด้านการมีอาชีพและมีงานทำในอนาคต ในขั้น R (Real) และ S (Succeed) การมุ่งเน้นกิจกรรมที่ตอบสนองต่อความต้องการจริงของชุมชนและก่อให้เกิดผลลัพธ์อย่างเป็นรูปธรรม ช่วยให้ประชาชนเห็นคุณค่าของการมีส่วนร่วมในการพัฒนาส่วนรวม และตระหนักถึงบทบาทของตนในฐานะสมาชิกของชุมชนและสังคม ซึ่งเป็นกระบวนการสำคัญในการหล่อหลอมความเป็น “พลเมืองดี” ที่มีจิตสาธารณะ เคารพกติกาสังคม และพร้อมมีส่วนร่วมในการพัฒนาประเทศ และในขั้น A (Again) การถอดบทเรียนและการขยายผลการดำเนินงาน ช่วยสร้างวงจรการเรียนรู้ร่วมกันอย่างต่อเนื่อง ทั้งในระดับบุคคล ชุมชน และเครือข่าย ซึ่งไม่เพียงเอื้อต่อความยั่งยืนของโครงการ หากยังสนับสนุนการพัฒนาคุณลักษณะคนไทยที่พึงประสงค์ทั้ง 4 ประการ ในระยะยาว ผ่านกระบวนการเรียนรู้จากประสบการณ์จริง และการมีส่วนร่วมในกิจกรรมเพื่อสาธารณประโยชน์ (Mansuri, G. & Rao, V., 2013); (United Nations, 2018) นอกจากนี้ ผลการวิจัยที่พบว่า กิจกรรมจิตอาสาช่วยเสริมสร้างความไว้วางใจ ความร่วมมือ และเครือข่ายความสัมพันธ์ในชุมชน สอดคล้องกับแนวคิดทุนทางสังคม (social capital) ของ Putnam, R. D. และแนวคิดของ World Bank ที่ชี้ให้เห็นว่าทุนทางสังคมเป็นปัจจัยสำคัญในการเสริมสร้างความเข้มแข็งของชุมชนและความยั่งยืนของการพัฒนา

ในเชิงผลกระทบต่อชุมชน กิจกรรมจิตอาสาได้ก่อให้เกิดเพียงประโยชน์เชิงกายภาพ เช่น การปรับปรุงพื้นที่สาธารณะหรือสิ่งแวดล้อมของชุมชนเท่านั้น หากแต่ยังสร้าง “การเรียนรู้ทางสังคม” (Social Learning) และ “จิตสำนึกสาธารณะ” ในหมู่ประชาชน ผ่านกระบวนการทำงานร่วมกัน การแลกเปลี่ยนประสบการณ์ และการร่วมรับผิดชอบต่อประโยชน์ส่วนรวม กระบวนการดังกล่าวช่วยหล่อหลอมให้ประชาชนเกิดความเข้าใจบทบาทของตนในฐานะสมาชิกของชุมชนและในฐานะพลเมืองที่มีหน้าที่ต่อสังคม ซึ่งเป็นประเด็นสำคัญของการพัฒนาคุณภาพชีวิตในมิติทางสังคมและพลเมือง ซึ่งสอดคล้องกับแนวคิดของ Bandura, A. ที่เน้นการเรียนรู้ผ่านการสังเกตและปฏิสัมพันธ์ทางสังคม (Bandura, A., 1977) รวมถึงแนวคิดของ Wenger, E. เรื่องชุมชนแห่งการปฏิบัติ (Community of Practice) ที่มองว่าการเรียนรู้เกิดขึ้นผ่านการมีส่วนร่วมในกิจกรรมร่วมกัน (Wenger, E., 1998)

นอกจากนี้ ในบริบทงานศึกษาของนักวิชาการไทย ผลการวิจัยครั้งนี้สามารถอภิปรายเชื่อมโยงได้กับข้อเสนอของ บรรณเจิต สิงคะเนติ ที่ให้ความสำคัญกับความเป็นพลเมืองในฐานะกระบวนการเรียนรู้เรื่องสิทธิ หน้าที่ และความรับผิดชอบต่อสังคม มิใช่เพียงสถานะทางกฎหมายเท่านั้น ข้อค้นพบจากตำบลบ้านคูแสดงให้เห็นอย่างเป็นรูปธรรมว่า ความเป็นพลเมืองสามารถพัฒนาได้ผ่านกระบวนการมีส่วนร่วมในกิจกรรมสาธารณะ โดยเฉพาะเมื่อประชาชนได้ร่วมคิด ร่วมทำ และร่วมรับผิดชอบต่อปัญหาของชุมชนด้วยตนเอง ขณะเดียวกัน ผลการวิจัยยังสอดคล้องกับแนวทางของ สุกัญญา มีสกุลทอง ที่มุ่งอธิบายความเข้มแข็งของชุมชนในฐานะผลลัพธ์ของการเชื่อมโยงทุนทางสังคม

ทุนวัฒนธรรม และการมีส่วนร่วมของคนในพื้นที่ กล่าวคือ ความเข้มแข็งของชุมชนไม่ได้เกิดจากทรัพยากรทางวัตถุเพียงอย่างเดียว แต่เกิดจากพลังความสัมพันธ์ ความเชื่อร่วม และวัฒนธรรมชุมชนที่เกื้อหนุนให้คนพร้อมทำงานเพื่อส่วนรวม โดยประเด็นที่ควรเน้นเพิ่มเติม คือ ปัจจัยความสำเร็จจากทุนวัฒนธรรมของตำบลบ้านคู ซึ่งเป็นมิติที่ทำให้ผลการวิจัยครั้งนี้มีความลึกซึ้งพื้นที่มากขึ้น กล่าวคือ ตำบลบ้านคูมิได้เป็นเพียงพื้นที่ดำเนินกิจกรรม แต่เป็นพื้นที่ที่มีทุนทางประวัติศาสตร์ วัฒนธรรม ความสัมพันธ์แบบเครือญาติ และทรัพยากรท้องถิ่นที่มีความหมายต่อผู้คนในชุมชน ทุนวัฒนธรรมเหล่านี้ช่วยเอื้อให้กิจกรรมจิตอาสาได้รับการยอมรับและเชื่อมโยงกับวิถีชีวิตของประชาชนได้ง่ายขึ้น เมื่อกิจกรรมได้รับการออกแบบให้สอดคล้องกับรากฐานทางสังคมและวัฒนธรรมของพื้นที่ จึงทำให้ประชาชนรู้สึกว่าเป็นกิจกรรมของ “ชุมชนตนเอง” มากกว่ากิจกรรมที่มาจากภายนอก ความรู้สึกเช่นนี้มีส่วนสำคัญต่อการสร้างแรงจูงใจ ความต่อเนื่องในการเข้าร่วม และความพร้อมที่จะร่วมรับผิดชอบต่อผลลัพธ์ของกิจกรรม หรือกล่าวอีกนัยหนึ่ง ทุนวัฒนธรรมของบ้านคูทำหน้าที่เป็น “ตัวกลาง” ที่ช่วยเปลี่ยนกิจกรรมจิตอาสาจากกิจกรรมเชิงโครงการให้กลายเป็นกระบวนการเรียนรู้ทางสังคมที่มีความหมายต่อชุมชนจริง ๆ เพราะประชาชนไม่ได้เข้าร่วมเพียงเพื่อปฏิบัติตามกิจกรรมที่กำหนดไว้ แต่เข้าร่วมบนฐานของความผูกพันกับพื้นที่ ความสัมพันธ์กับผู้คน และความเชื่อร่วมในคุณค่าของการดูแลส่วนรวม ปัจจัยนี้จึงอาจอธิบายได้ว่าทำไมกิจกรรมภายใต้ JITARSA Model จึงสามารถสร้างทั้งผลลัพธ์ด้านความสามัคคี ความไว้วางใจ และการตระหนักรู้เรื่องสิทธิหน้าที่ได้พร้อมกัน

โดยสรุป ผลการวิจัยสนับสนุนข้อเสนอที่ว่า กิจกรรมจิตอาสาไม่เพียงเป็นเครื่องมือเชิงกิจกรรม หากแต่เป็น “กระบวนการเรียนรู้ทางสังคม” ที่สามารถเสริมสร้างทั้งความรู้ ความตระหนักรู้ด้านสิทธิและหน้าที่ และความเข้มแข็งของชุมชนไปพร้อมกัน อันสอดคล้องกับเป้าหมายของโครงการพัฒนาคุณภาพชีวิตและการเสริมสร้างความเข้มแข็งของชุมชนในบริบทสังคมไทยร่วมสมัย

องค์ความรู้ใหม่

ผลการศึกษาระดับตำบลบ้านคูชี้ให้เห็นว่า การส่งเสริมความรู้ ความสามัคคี และความเข้าใจสิทธิหน้าที่ของตนเองและผู้อื่น ไม่ได้เกิดขึ้นจากการถ่ายทอดความรู้เชิงเนื้อหาเพียงอย่างเดียว หากแต่เกิดจาก “กระบวนการเรียนรู้ผ่านการปฏิบัติจริงในพื้นที่” ซึ่งมีจิตอาสาเป็นกลไกหลักในการเชื่อมโยงระหว่างความรู้เชิงนามธรรมกับประสบการณ์ทางสังคมที่เป็นรูปธรรม งานวิจัยนี้จึงสามารถสังเคราะห์เป็นองค์ความรู้ใหม่ว่า การพัฒนาความเป็นพลเมืองในระดับชุมชนควรถูกมองเป็นกระบวนการเรียนรู้เชิงปฏิบัติการ (Practice-based Civic Learning) มากกว่าการให้ความรู้เชิงบรรยาย ทั้งนี้ สามารถสังเคราะห์เป็น “โมเดลการพัฒนาความเป็นพลเมืองเชิงปฏิบัติผ่านการเรียนรู้เชิงพื้นที่โดยใช้กิจกรรมจิตอาสาเป็นฐาน” ซึ่งอธิบายว่า การส่งเสริมความรู้ ความสามัคคี และความเข้าใจสิทธิหน้าที่ของตนเองและผู้อื่นในชุมชน ไม่ได้เกิดจากการให้ความรู้เชิงบรรยายเพียงอย่างเดียว แต่เกิดจากกระบวนการเรียนรู้ที่ประชาชนได้มีส่วนร่วมคิด ร่วมทำ และร่วมสะท้อนบทเรียนจากสถานการณ์จริงของพื้นที่โดยโมเดลนี้ประกอบด้วย 4 องค์ประกอบสำคัญ ได้แก่

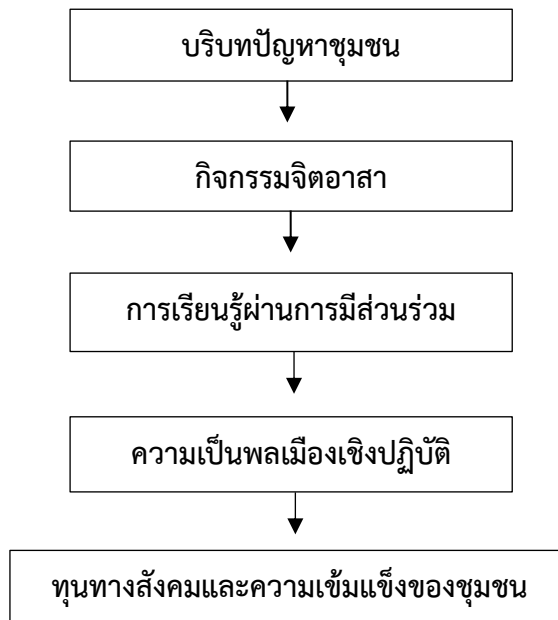
1. ฐานของการเรียนรู้: ปัญหาและความต้องการของชุมชน เริ่มต้นจากประเด็นจริงในพื้นที่ ซึ่งเป็นตัวกำหนดให้การเรียนรู้มีความหมายและสอดคล้องกับบริบทของชุมชน

2. กลไกขับเคลื่อน: กิจกรรมจิตอาสา จิตอาสาทำหน้าที่เป็นกลไกหลักในการเชื่อมโยงความรู้เชิงนามธรรมกับประสบการณ์จริง ทำให้ประชาชนได้เรียนรู้ผ่านการลงมือปฏิบัติร่วมกัน

3. กระบวนการเรียนรู้: การมีส่วนร่วมเชิงปฏิบัติการ ประกอบด้วย การร่วมคิด ร่วมวางแผน ร่วมลงมือทำ ร่วมแก้ปัญหา และร่วมสะท้อนบทเรียน ซึ่งทำให้เกิดการเรียนรู้ด้านสิทธิ หน้าที่ ความรับผิดชอบ และการอยู่ร่วมกับผู้อื่น

4. ผลลัพธ์: ความเป็นพลเมืองเชิงปฏิบัติและทุนทางสังคมของชุมชน นำไปสู่การพัฒนาความรู้ ทักษะ และจิตสำนึกของพลเมือง พร้อมทั้งก่อให้เกิดความไว้วางใจ เครือข่ายความร่วมมือ และบรรทัดฐานร่วมในการดูแลประโยชน์ส่วนรวม

จากโครงสร้างโมเดลดังกล่าว สามารถแสดงได้เป็นแผนภาพ ดังนี้



ภาพที่ 1 โมเดลการพัฒนาความเป็นพลเมืองเชิงปฏิบัติผ่านการเรียนรู้เชิงพื้นที่โดยใช้กิจกรรมจิตอาสาเป็นฐาน

จากภาพที่ 1 โมเดลนี้เริ่มต้นจาก ปัญหาและความต้องการของชุมชน ซึ่งทำหน้าที่เป็นจุดตั้งต้นของการเรียนรู้ เพราะปัญหาที่เกิดขึ้นจริงในพื้นที่เป็นสิ่งที่ทำให้ประชาชนมองเห็นว่าเรื่องส่วนรวมมีความเกี่ยวข้องกับชีวิตของตนเองโดยตรง เมื่อชุมชนนำปัญหาเหล่านี้มาออกแบบเป็น กิจกรรมจิตอาสา กิจกรรมดังกล่าวจึงไม่ได้เป็นเพียง การทำความดีในเชิงทั่วไปแต่กลายเป็น “กลไกการเรียนรู้” ที่เชื่อมโยงคนในชุมชนเข้ากับประสบการณ์ตรงในการดูแลส่วนรวม เมื่อประชาชนเข้าร่วมกิจกรรมจิตอาสา พวกเขาจะเกิด กระบวนการเรียนรู้เชิงปฏิบัติการ ผ่านการร่วมวางแผน ร่วมตัดสินใจ ร่วมลงมือทำ ร่วมแก้ปัญหา และร่วมประเมินผลการดำเนินงาน กระบวนการนี้ทำให้แนวคิดเรื่องสิทธิ หน้าที่ ความรับผิดชอบ และการเคารพผู้อื่น ซึ่งเดิมอาจเป็นเรื่องนามธรรม ค่อย ๆ ถูกแปลงเป็นประสบการณ์ทางสังคมที่จับต้องได้ ตัวอย่างเช่น การดูแลพื้นที่สาธารณะทำให้เข้าใจเรื่องประโยชน์ส่วนรวม การทำงานร่วมกับผู้อื่น

ทำให้เรียนรู้เรื่องความรับผิดชอบและวินัยร่วมกัน และการร่วมตัดสินใจในกิจกรรมชุมชนทำให้ตระหนักถึงบทบาทของตนเองในฐานะพลเมือง จากกระบวนการดังกล่าว จึงเกิดการเปลี่ยนแปลงในระดับบุคคลในลักษณะของ “ความเป็นพลเมืองเชิงปฏิบัติ” กล่าวคือ ประชาชนไม่ได้เพียง “รู้” เรื่องสิทธิและหน้าที่ แต่สามารถ “ปฏิบัติ” ความเป็นพลเมืองออกมาได้จริง ผ่านพฤติกรรมการมีส่วนร่วม การทำงานร่วมกับผู้อื่น ความรับผิดชอบต่อส่วนรวม และจิตสำนึกสาธารณะ ดังนั้น ความเป็นพลเมืองตามข้อค้นพบของงานวิจัยนี้จึงไม่ควรถูกมองว่าเป็นเพียงสถานะทางกฎหมายหรือความรู้เชิงหลักการเท่านั้น แต่เป็นสมรรถนะที่พัฒนาได้จากการลงมือทำในชีวิตจริงของชุมชน เมื่อความเป็นพลเมืองเชิงปฏิบัติเกิดขึ้นอย่างต่อเนื่องในคนจำนวนมาก ผลที่ตามมาจะไม่หยุดอยู่เพียงระดับปัจเจก แต่จะขยายไปสู่ระดับชุมชนในรูปของ ทูตทางสังคม ได้แก่ ความไว้วางใจระหว่างคนในชุมชน เครือข่ายความร่วมมือ และบรรทัดฐานร่วมในการดูแลประโยชน์ส่วนรวม ด้วยเหตุนี้ โมเดลจึงแสดงความสัมพันธ์อย่างชัดเจนว่า บริบทปัญหาของชุมชน เป็นตัวกระตุ้นให้เกิด กิจกรรมจิตอาสา ขณะที่กิจกรรมจิตอาสาทำหน้าที่เป็น กลไกการเรียนรู้เชิงปฏิบัติ และการเรียนรู้เชิงปฏิบัตินี้เองนำไปสู่การก่อรูปของ ความเป็นพลเมืองเชิงปฏิบัติ ซึ่งท้ายที่สุดจะพัฒนาเป็น ความเข้มแข็งและความยั่งยืนของชุมชน

กล่าวโดยสรุป โมเดลองค์ความรู้จากงานวิจัยนี้ชี้ให้เห็นความเชื่อมโยงเชิงเหตุและผลว่า การสร้างความเข้าใจ เรื่องสิทธิและหน้าที่ของตนเองและผู้อื่นจะเกิดพลังสูงสุดเมื่อชุมชนใช้ปัญหาในพื้นที่เป็นฐานในการออกแบบ กิจกรรมจิตอาสา เปิดโอกาสให้ประชาชนเรียนรู้ผ่านการปฏิบัติจริง และเปลี่ยนการเรียนรู้นั้นให้กลายเป็นความเป็นพลเมืองเชิงปฏิบัติที่ส่งผลต่อความเข้มแข็งของชุมชนในระยะยาว

สรุปและข้อเสนอแนะ

การวิจัยเรื่องการส่งเสริมความรู้ ความสามัคคี และความเข้าใจในสิทธิและหน้าที่ของตนเองและผู้อื่น ผ่านกิจกรรมจิตอาสาในพื้นที่ตำบลบ้านดู่ อำเภอเมือง จังหวัดเชียงราย สะท้อนให้เห็นข้อค้นพบสำคัญว่า กิจกรรมจิตอาสาไม่ได้ทำหน้าที่เพียงเป็นเครื่องมือในการจัดกิจกรรมสาธารณประโยชน์เท่านั้น แต่เป็น กระบวนการเรียนรู้ทางสังคม ที่ทำให้เกิดการเปลี่ยนแปลงเชิงพฤติกรรมและเชิงความสัมพันธ์ของคนในชุมชนอย่างเป็นรูปธรรม กล่าวคือ ประชาชนเกิดการเปลี่ยนบทบาทจาก “ผู้รับ” ไปสู่ “ผู้ร่วมคิด ผู้ร่วมทำ และผู้ร่วมรับผิดชอบ” ต่อส่วนรวมมากขึ้น ขณะเดียวกันกิจกรรมจิตอาสายังทำหน้าที่เป็น พื้นที่กลางในการสื่อสารและการทำงานร่วมกันของคนต่างวัย ต่างอาชีพ และต่างประสบการณ์ ส่งผลให้เกิดความเข้าใจซึ่งกันและกัน ความร่วมมือ และความสามัคคีในระดับชุมชนเพิ่มขึ้น รวมถึงการดำเนินกิจกรรมภายใต้ JITARSA Model ช่วยให้ประชาชนไม่ได้เพียงเรียนรู้เรื่องสิทธิและหน้าที่ในเชิงเนื้อหา แต่เกิดความเข้าใจผ่านการลงมือปฏิบัติจริง จนพัฒนาเป็น ความเป็นพลเมืองเชิงปฏิบัติที่สะท้อนผ่านการมีจิตสาธารณะ การเห็นคุณค่าของประโยชน์ส่วนรวม การกล้าร่วมตัดสินใจในกิจกรรมของชุมชน และการทำงานร่วมกับผู้อื่นอย่างรับผิดชอบ นอกจากนี้ ยังพบว่า เมื่อกิจกรรมจิตอาสาถูกออกแบบให้เชื่อมโยงกับบริบทของตำบลบ้านดู่ ซึ่งมีทุนทางประวัติศาสตร์ วัฒนธรรม และเครือข่ายความสัมพันธ์ในพื้นที่ กิจกรรมจะได้รับการยอมรับและเกิดความต่อเนื่องได้มากขึ้น จึงอาจกล่าวได้ว่า ทุนวัฒนธรรมของพื้นที่เป็นปัจจัยหนุนสำคัญที่ทำให้โมเดลนี้เกิดผลในทางปฏิบัติ อย่างไรก็ตาม การนำ JITARSA Model ไปใช้ยังต้องคำนึงถึงเงื่อนไขสำคัญหลายประการ ได้แก่ ความต่อเนื่องของการประสานงานระหว่างหน่วยงาน ความพร้อมของแกนนำชุมชน การออกแบบกิจกรรม

ให้เหมาะกับกลุ่มเป้าหมายที่หลากหลาย และการสร้างแรงจูงใจให้คนเข้าร่วมอย่างสม่ำเสมอ เพราะหากขาดกลไกสนับสนุนดังกล่าว กิจกรรมจิตอาสาอาจกลายเป็นเพียงกิจกรรมเฉพาะครั้ง ไม่สามารถพัฒนาไปสู่การเรียนรู้ทางสังคมและความเข้มแข็งของชุมชนในระยะยาวได้ ทั้งนี้ ผู้วิจัยได้สรุปข้อเสนอแนะไว้ ดังนี้ 1) ข้อเสนอแนะเชิงนโยบาย ได้แก่ ควรเสนอให้ เทศบาลตำบลบ้านดู่บรรจุกิจกรรมจิตอาสาเป็นส่วนหนึ่งของแผนพัฒนาท้องถิ่นและเทศบัญญัติงบประมาณรายปี โดยกำหนดงบประมาณสนับสนุนอย่างต่อเนื่องสำหรับการจัดกิจกรรม การพัฒนาแกนนำ และการติดตามประเมินผล เพื่อให้กิจกรรมจิตอาสาไม่ขึ้นอยู่กับงบประมาณเฉพาะกิจหรือการริเริ่มเฉพาะบุคคล ควรจัดตั้งศูนย์ประสานงานจิตอาสาระดับตำบล หรือจุดประสานงานในพื้นที่สำคัญของชุมชน เช่น พื้นที่สาธารณะ ศูนย์เรียนรู้ หรือแหล่งทุนวัฒนธรรม/โบราณสถาน เพื่อทำหน้าที่เป็นหน่วยกลางในการประสานภาคี เผยแพร่ข้อมูลรับสมัครอาสาสมัคร จัดทำฐานข้อมูลกิจกรรม และเชื่อมโยงทุนวัฒนธรรมเข้ากับการพัฒนาชุมชนอย่างเป็นระบบ และควรพัฒนาตัวชี้วัดผลลัพธ์ที่วัดได้จริง ของกิจกรรมจิตอาสา เช่น จำนวนผู้เข้าร่วมที่ต่อเนื่อง จำนวนกิจกรรมที่เกิดจากการริเริ่มของชุมชนเอง ระดับความร่วมมือระหว่างกลุ่มวัย จำนวนเครือข่ายที่เกิดขึ้นใหม่ หรือระดับการรับรู้เรื่องสิทธิและหน้าที่ของประชาชนก่อนและหลังเข้าร่วมกิจกรรม เพื่อให้หน่วยงานท้องถิ่นสามารถประเมินผลเชิงนโยบายได้อย่างชัดเจน 2) ข้อเสนอแนะสำหรับผู้ปฏิบัติงาน ได้แก่ สำรวจปัญหาและทุนของชุมชนร่วมกับประชาชน คัดเลือกประเด็นกิจกรรมที่สอดคล้องกับบริบทพื้นที่ ออกแบบกิจกรรมให้มีส่วนร่วมของคนหลายกลุ่มวัยและหลายภาคส่วน จัดให้มีการสะท้อนบทเรียนหลังปฏิบัติงานทุกครั้ง และติดตามผลและต่อยอดกิจกรรมสู่เครือข่ายหรือกิจกรรมรอบถัดไป 3) ข้อเสนอแนะด้านความร่วมมือระหว่างมหาวิทยาลัยและชุมชน งานวิจัยนี้เสนอว่า การพัฒนากิจกรรมจิตอาสาให้ยั่งยืนควรใช้ โมเดลความร่วมมือระหว่างมหาวิทยาลัยและชุมชน ในลักษณะ “ร่วมออกแบบ ร่วมปฏิบัติ ร่วมเรียนรู้ และร่วมประเมินผล” โดยมหาวิทยาลัยไม่ควรทำหน้าที่เพียงเป็นผู้ให้ความรู้จากภายนอก แต่ควรทำหน้าที่เป็น หุ้นส่วนทางวิชาการ ที่ช่วยสนับสนุนองค์ความรู้ เครื่องมือวิจัย การถอดบทเรียน การสร้างฐานข้อมูล และการประเมินผล ขณะที่ชุมชนทำหน้าที่เป็น เจ้าของปัญหาและเจ้าของกระบวนการพัฒนา โมเดลลักษณะนี้จะช่วยให้การพัฒนาไม่หยุดอยู่เพียงระยะโครงการ แต่สามารถต่อยอดเป็นระบบการเรียนรู้ร่วมกันอย่างถาวรในพื้นที่ได้ และ 4) ข้อเสนอแนะสำหรับการวิจัยในอนาคต ในเชิงวิชาการ ควรมีการศึกษาต่อยอดในประเด็นที่งานวิจัยนี้ยังเข้าไม่ถึงอย่างเพียงพอ เช่น การเปรียบเทียบบทบาทของเยาวชนกับผู้สูงอายุในการเข้าร่วมกิจกรรมจิตอาสา ว่ามีผลต่อการลดความแตกต่างทางทัศนคติและการสร้างความเข้าใจระหว่างวัยอย่างไร รวมถึงควรศึกษาเปรียบเทียบในพื้นที่ที่มีทุนวัฒนธรรมแตกต่างกัน เพื่อวิเคราะห์ว่าปัจจัยทางสังคมและวัฒนธรรมส่งผลต่อประสิทธิผลของ JITARSA Model มากน้อยเพียงใด นอกจากนี้ ควรมีการพัฒนางานวิจัยแบบผสมผสานที่สามารถสะท้อนทั้งกระบวนการและผลลัพธ์เชิงปริมาณ เช่น การวัดการเปลี่ยนแปลงระดับการมีส่วนร่วม ระดับความไว้วางใจในชุมชน หรือระดับความเข้าใจเรื่องสิทธิและหน้าที่ก่อนและหลังเข้าร่วมกิจกรรม เพื่อเสริมความชัดเจนเชิงประจักษ์ให้กับข้อเสนอเชิงนโยบายในอนาคต กล่าวโดยสรุป งานวิจัยนี้ชี้ให้เห็นว่า กิจกรรมจิตอาสาสามารถเป็นมากกว่ากิจกรรมเพื่อสาธารณประโยชน์ หากแต่เป็นกลไกสำคัญในการสร้างความเป็นพลเมืองเชิงปฏิบัติ พื้นที่กลางของการเรียนรู้ร่วมกัน และความเข้มแข็งของชุมชนในระยะยาว ทั้งนี้ การขยายผล JITARSA Model ให้เกิดประสิทธิผลจริง จำเป็นต้องอาศัยข้อเสนอเชิงนโยบายที่ทำได้จริง วัดผลได้ มีโครงสร้างการประสานงานที่ชัดเจน และคำนึงถึงข้อควรระวังในการประยุกต์ใช้ตามบริบทของแต่ละพื้นที่

กิตติกรรมประกาศ

บทความนี้เป็นการดำเนินการโครงการภายใต้กรอบงานยุทธศาสตร์การพัฒนาท้องถิ่น ตามยุทธศาสตร์มหาวิทยาลัยราชภัฏเพื่อการพัฒนาท้องถิ่น ระยะ 20 ปี (พ.ศ. 2560 - 2579) ของมหาวิทยาลัยราชภัฏเชียงราย ภายใต้โครงการพัฒนาคุณภาพชีวิตและยกระดับเศรษฐกิจฐานราก กิจกรรมหลัก “ส่งเสริมความรู้ ความสามัคคี เข้าใจสิทธิหน้าที่ของตนเองและผู้อื่น”

เอกสารอ้างอิง

- กรมการพัฒนาชุมชน. (2566). แนวทางการเสริมสร้างความเข้มแข็งของชุมชนและการพัฒนาทุนทางสังคมในระดับพื้นที่. กรุงเทพมหานคร: กรมการพัฒนาชุมชน กระทรวงมหาดไทย.
- บรรเจิด สิงคะเนติ. (2567). หลักกฎหมายมหาชนและสิทธิของประชาชนในระบอบประชาธิปไตย. กรุงเทพมหานคร: วิญญูชน.
- ประพนธ์ สุวรรณพงษ์. (2568). การเสริมสร้างความเข้มแข็งของชุมชนผ่านกระบวนการมีส่วนร่วมของประชาชนในระดับท้องถิ่น. วารสารการพัฒนาสังคม, 27(1), 45-62.
- มหาวิทยาลัยราชภัฏเชียงราย. (2568). รายงานผลการดำเนินโครงการ โครงการพัฒนาคุณภาพชีวิต และยกระดับเศรษฐกิจฐานราก กิจกรรมหลักส่งเสริมความรู้ ความสามัคคี เข้าใจสิทธิหน้าที่ของตนเอง และผู้อื่น. เชียงราย: มหาวิทยาลัยราชภัฏเชียงราย.
- สุกัญญา มีสกุลทอง. (2566). องค์ประกอบของชุมชนเข้มแข็งในบริบทประเทศไทย. วารสารประชากรศาสตร์, 39(1), 70-90.
- สุวรรณพิมพ์ สุวรรณ. (2561). การมีส่วนร่วมของประชาชนกับการพัฒนาชุมชนอย่างยั่งยืน. วารสารการพัฒนาชุมชนและคุณภาพชีวิต, 6(2), 145-158.
- ASEAN Secretariat. (2021). ASEAN community development framework and sustainable local participation. Jakarta: ASEAN Secretariat.
- Bandura, A. (1977). Social learning theory. Englewood Cliffs: Prentice Hall.
- Chambers, R. (1997). Whose reality counts? Putting the first last. London: Intermediate Technology Publications.
- Dewey, J. (1938). Experience and education. New York: Macmillan.
- Kolb, D. A. (1984). Experiential learning: Experience as the source of learning and development. New Jersey: Prentice Hall.
- Mansuri, G. & Rao, V. (2013). Localizing development: Does participation work? Washington: World Bank.
- OECD. (2020). Innovative citizen participation and new democratic institutions. Paris: OECD Publishing.
- Pretty, J. (1995). Participatory learning for sustainable agriculture. World Development, 23(8), 1247-1263.
- United Nations. (2018). The role of volunteering in sustainable development. New York: United Nations.

- United Nations Development Programme (UNDP). (2016). Human development report 2016: Human development for everyone. New York: UNDP.
- United Nations Volunteers. (2022). State of the world's volunteerism report: Building equal and inclusive societies. Bonn: UNV.
- Wenger, E. (1998). Communities of practice: Learning, meaning, and identity. Cambridge: Cambridge University Press.
- World Bank. (2020). Social Capital and Community Development. Washington: World Bank.
- Zimmerman, M. A. (2000). Empowerment theory: Psychological, organizational and community levels. New York: Springer.