

Buddhadhamma Integration for The Promotion of People Participation for Community Development of Mueang Mo Sub-District, Mueang Phrae District, Phrae Province

Phra Jetsadakorn Mahavero^{1*} Sayan Innunjai² and Somjit Konwong²

¹ Master's degree students, Faculty of Social Sciences, Mahachulalongkornrajavidyalaya University, Phrae Campus, Thailand

² Faculty of Social Sciences, Mahachulalongkornrajavidyalaya University, Phrae Campus, Thailand

* Corresponding author. E-mail: jetsadakorn23449@gmail.com

ABSTRACT

This article aims to study (1) the level of political participation of the people in the community development of Mueang Mo Subdistrict, (2) the relationship between the principles of Aparihaniyadhamma and the political participation of the people in the community development of Mueang Mo Subdistrict, and (3) the guidelines for integrating the principles of Aparihaniyadhamma to promote political participation of the people in the community development of Mueang Mo Subdistrict, Mueang Phrae District, Phrae Province. This study employs a mixed-methods research approach, involving a sample size of 379 participants and in-depth interviews with 10 key informants. Quantitative data were analyzed using descriptive statistics and Pearson correlation coefficients, while qualitative data were analyzed using content analysis methods. The findings reveal that (1) the level of political participation of the people in community development according to the seven principles of Aparihaniyadhamma is overall at a moderate level; (2) the relationship between the seven principles of Aparihaniyadhamma and political participation shows a moderate positive correlation, statistically significant; (3) the guidelines for integrating the seven principles of Aparihaniyadhamma to promote political participation are as follows: 1) community members should collaboratively establish practices to promote unity; 2) effective meetings should be organized with harmony and clear communication, including the adoption of technology in remote areas; 3) adherence to existing regulations should be maintained while being open to new ideas; 4) respect for elders with experience and virtue should be upheld; 5) equal rights and roles of women should be supported; 6) cultural traditions should be preserved as the center of development; 7) virtuous individuals in the community should be recognized as inspiration for continuous social development.

Keywords: Aparihaniyadhamma, Political Participation, Community Development

การบูรณาการหลักพุทธธรรมเพื่อส่งเสริมการมีส่วนร่วมทางการเมืองของประชาชน ในการพัฒนาชุมชน ตำบลเหมืองหม้อ อำเภอเมืองแพร่ จังหวัดแพร่

พระเชษฐาภรณ์ มหาวิโร^{1*} สายนันท์ อินันใจ² และ สมจิต ขอนวงค์²

¹ นิสิตระดับปริญญาโท คณะสังคมศาสตร์ มหาวิทยาลัยมหาจุฬาลงกรณราชวิทยาลัย วิทยาเขตแพร่ ประเทศไทย

² คณะสังคมศาสตร์ มหาวิทยาลัยมหาจุฬาลงกรณราชวิทยาลัย วิทยาเขตแพร่ ประเทศไทย

* Corresponding author. E-mail: jetsadakorn23449@gmail.com

บทคัดย่อ

บทความนี้มีวัตถุประสงค์เพื่อศึกษา (1) ระดับการมีส่วนร่วมทางการเมืองของประชาชนในการพัฒนาชุมชนตำบลเหมืองหม้อ (2) ความสัมพันธ์ระหว่างหลักอปริหานิยธรรมกับการมีส่วนร่วมทางการเมืองของประชาชนในการพัฒนาชุมชนตำบลเหมืองหม้อ (3) แนวทางการบูรณาการหลักอปริหานิยธรรมเพื่อส่งเสริมการมีส่วนร่วมทางการเมืองของประชาชนในการพัฒนาชุมชนตำบลเหมืองหม้อ อำเภอเมืองแพร่ จังหวัดแพร่ การศึกษานี้เป็นการวิจัยแบบผสมผสานวิธี กลุ่มตัวอย่างจำนวน 379 คน และการสัมภาษณ์เชิงลึกกับผู้ให้ข้อมูลสำคัญ 10 ราย วิเคราะห์ข้อมูลเชิงปริมาณด้วยสถิติเชิงพรรณนา และสัมประสิทธิ์สหสัมพันธ์เพียร์สัน และวิเคราะห์ข้อมูลเชิงคุณภาพด้วยวิธีวิเคราะห์เนื้อหา ผลการศึกษาพบว่า (1) ระดับการมีส่วนร่วมทางการเมืองของประชาชนในการพัฒนาชุมชนตามหลักอปริหานิยธรรม 7 โดยภาพรวมอยู่ในระดับปานกลาง (2) ความสัมพันธ์ระหว่างหลักอปริหานิยธรรม 7 กับการมีส่วนร่วมทางการเมือง พบว่า มีความสัมพันธ์เชิงบวกอยู่ในระดับปานกลาง อย่างมีนัยสำคัญทางสถิติ (3) แนวทางการบูรณาการหลักอปริหานิยธรรม 7 เพื่อส่งเสริมการมีส่วนร่วมทางการเมือง ดังนี้ 1) ประชาชนในชุมชนควรร่วมกันกำหนดแนวปฏิบัติที่เพื่อส่งเสริมความเป็นเอกภาพ 2) ควรจัดการประชุมอย่างมีประสิทธิภาพด้วยความพร้อมเพรียงและการสื่อสารที่ชัดเจน รวมถึงเปิดรับเทคโนโลยีในพื้นที่ห่างไกล 3) ควรยึดมั่นในกฎระเบียบเดิมแต่พร้อมเปิดรับสิ่งใหม่ 4) ควรเคารพผู้อาวุโสที่มีประสบการณ์และคุณธรรม 5) ควรสนับสนุนสิทธิและบทบาทสตรีอย่างเท่าเทียม 6) ควรรักษาวัฒนธรรมประเพณีเป็นศูนย์กลางของการพัฒนา 7) ควรยกย่องผู้มีคุณธรรมในชุมชนเพื่อเป็นแรงบันดาลใจในการพัฒนาสังคมอย่างต่อเนื่อง

คำสำคัญ: อปริหานิยธรรม, การมีส่วนร่วมทางการเมือง, การพัฒนาชุมชน

© 2025 JSSP: Journal of Social Science Panyapat

บทนำ

ประเทศไทยมีการปกครองโดยระบอบประชาธิปไตย อันมีพระมหากษัตริย์ทรงเป็นพระประมุข ภายใต้กฎหมายรัฐธรรมนูญซึ่งเป็นกฎหมายสูงสุดของประเทศ โดยแบ่งการปกครองออกเป็นสามส่วนตามพระราชบัญญัติบริหารราชการแผ่นดิน พ.ศ. 2534 คือ ส่วนกลาง ส่วนภูมิภาค และส่วนท้องถิ่น การพัฒนาระบอบประชาธิปไตยของประเทศไทยขึ้นอยู่กับการพัฒนาชุมชนปัญหาเชิงแต่เมื่อการเมืองโลกได้เข้าสู่ประเทศไทยก็ทำให้ประชาชนรู้ถึงการที่ตนควรมีสิทธิเสรีภาพ และมีส่วนร่วมในทางการเมืองมากขึ้น นำมาสู่การปฏิรูประบบการเมืองไทยที่เห็นได้ชัดในรัฐธรรมนูญแห่งราชอาณาจักรไทย พุทธศักราช 2560 (สำนักเลขาธิการคณะรัฐมนตรี, 2560) นอกจากนี้รัฐธรรมนูญฉบับนี้ได้เพิ่มอำนาจให้กับประชาชนในการเข้ามามีส่วนร่วมทางการเมือง ในการปกครองส่วนท้องถิ่น เป็นการกระจายอำนาจการตัดสินใจในระดับท้องถิ่น โดยให้ประชาชนในพื้นที่ดูแล และตรวจสอบการใช้อำนาจของผู้บริหารส่วนท้องถิ่นได้อีกด้วย และด้วยหลักอปริหานิยธรรม 7 เป็นหลักธรรมที่ทำให้เกิดความเจริญไม่มีความเสื่อมทั้งส่วนตนและส่วนรวม มุ่งเน้นให้ทุกคนมีความรับผิดชอบต่อกัน ก่อเกิดเป็นความสามัคคีและความเคารพนับถือซึ่งกันและกัน นอกจากนี้ยังสอนให้รู้จักหลักการทำงานเป็นทีมอย่างมีประสิทธิภาพ เพื่อสร้างชุมชน องค์กร หรือสถาบันให้เข้มแข็ง สามารถนำไปประยุกต์ใช้ได้ทั้งในสังคม ทั้งฝ่ายผู้บริหารบ้านเมืองและฝ่ายคณะสงฆ์ เพื่อแก้ไขปัญหาความขัดแย้ง และสร้างสันติสุขอย่างยั่งยืนในสังคมไทย และยังเป็นหลักธรรม

ที่ทำให้เกิดความเจริญไม่มีความเสื่อมทั้งส่วนตนและส่วนรวม เน้นให้คนในองค์กรมีความรับผิดชอบต่อส่วนรวม มีความสามัคคีและความเคารพนับถือซึ่งกันและกันก่อให้เกิดการทำงานเป็นทีมมีประสิทธิภาพเพื่อสร้างชุมชนให้เข้มแข็ง แก้ไขปัญหาความขัดแย้ง และสร้างสันติสุขในชุมชนได้อย่างยั่งยืน (เขมานันท์ ขบวนฉลาด, 2564) การพัฒนาชุมชนเป็นกระบวนการที่รวมพลังระหว่างประชาชนและเจ้าหน้าที่ของรัฐเพื่อปรับปรุงสภาพเศรษฐกิจ สังคม และวัฒนธรรมของชุมชน โดยมีเป้าหมายในการพัฒนาความรู้และความสามารถของประชาชน เพื่อสร้างความเชื่อมั่นในการช่วยเหลือตนเองและเพื่อนบ้านให้มีมาตรฐานการครองชีพที่ดีขึ้น การร่วมมือระหว่างประชาชนและรัฐบาลจึงเป็นกลไกสำคัญในการนำบริการของรัฐมาผนวกกับความต้องการของประชาชน เพื่อยกระดับคุณภาพชีวิตในชุมชนให้ดีขึ้น (ประจวบ แสนทวีสุข, 2560)

ตำบลเหมืองหม้อ อำเภอเมืองแพร่ จังหวัดแพร่ ห่างจากที่ว่าการอำเภอเมืองแพร่ ไปทางทิศตะวันออกเฉียงใต้ ประมาณ 5 กิโลเมตร มีพื้นที่รับผิดชอบขององค์การบริหารส่วนตำบลเหมืองหม้อ ประมาณ 13.04 ตารางกิโลเมตร หรือ ประมาณ 8,150 ไร่ มีพื้นที่ปกครองทั้งสิ้นประมาณ 13.04 ตารางกิโลเมตร จำนวน 12 หมู่บ้าน ดำเนินงานตามแผนพัฒนาท้องถิ่น ตำบลเหมืองหม้อจากการสำรวจและวิเคราะห์ขององค์การบริหารส่วนตำบลเหมืองหม้อ และบริเวณพื้นที่ต่อเนื่อง สามารถสรุปสภาพปัญหาของชุมชนได้ 1) ปัญหาพื้นที่ลุ่มและน้ำท่วมขัง – พื้นที่ไม่มีป่าเขา ขาดระบบระบายน้ำที่ดี กำลังวางแผนก่อสร้างระบบระบายน้ำในอนาคต 2) ปัญหาคมนาคม – ถนนชำรุด ไม่มีเส้นแบ่งช่องจราจร ส่งผลให้เดินทางไม่สะดวก 3) ปัญหาน้ำเพื่อการเกษตร – ความต้องการใช้น้ำสูง แต่ขาดระบบเก็บน้ำที่มีประสิทธิภาพสำหรับฤดูแล้ง 4) ปัญหาสิ่งแวดล้อม – ไม่มีระบบจัดการขยะและบำบัดน้ำเสียที่ได้มาตรฐาน เกิดปัญหามลพิษจากการเผาขยะและน้ำเสียจากครัวเรือน (องค์การบริหารส่วนตำบลเหมืองหม้อ, 2566)

จากความเป็นมาและความสำคัญของปัญหาดังกล่าว ผู้วิจัยจึงสนใจที่จะศึกษาการบูรณาการหลักการบริหารนิยธรรม 7 เพื่อส่งเสริมการมีส่วนร่วมทางการเมืองของประชาชนในการพัฒนาชุมชนตำบลเหมืองหม้อ อำเภอเมืองแพร่ จังหวัดแพร่ เนื่องจากหลักการบริหารนิยธรรม 7 เป็นหลักธรรมที่ชี้แนวทางให้สังคมอยู่ร่วมกันอย่างร่มเย็นเป็นปกติสุข การประชุมกันอย่างพร้อมเพรียง การพร้อมเพรียงกันเล็กประชุม การไม่บัญญัติสิ่งที่มีได้บัญญัติไว้ ไม่ลบล้างสิ่งที่บัญญัติไว้ เคารพนับถือผู้ใหญ่การให้เกียรติต่อสตรีรักษาวัฒนธรรมประเพณีอารักขาคุ้มครองโดยชอบธรรมแก่ผู้ทรงศีลผู้ทรงธรรมบริสุทธิ์ซึ่งการน้อมนำหลักธรรมดังกล่าวมาบูรณาการใช้ในการส่งเสริมการมีส่วนร่วมของประชาชน จะช่วยเสริมสร้างความสมัครสมานสามัคคี ความโปร่งใส และความรับผิดชอบร่วมกัน อันจะนำไปสู่การพัฒนาชุมชนที่เข้มแข็งและยั่งยืน

วัตถุประสงค์ของการวิจัย

1. เพื่อศึกษาระดับการมีส่วนร่วมทางการเมืองของประชาชนในการพัฒนาชุมชนตำบลเหมืองหม้อ อำเภอเมืองแพร่ จังหวัดแพร่
2. เพื่อศึกษาความสัมพันธ์ระหว่างหลักการบริหารนิยธรรมกับการมีส่วนร่วมทางการเมืองของประชาชนในการพัฒนาชุมชนตำบลเหมืองหม้อ อำเภอเมืองแพร่ จังหวัดแพร่
3. เพื่อศึกษาการบูรณาการหลักการบริหารนิยธรรมเพื่อส่งเสริมการมีส่วนร่วมทางการเมืองของประชาชนในการพัฒนาชุมชนตำบลเหมืองหม้อ อำเภอเมืองแพร่ จังหวัดแพร่

ระเบียบวิธีวิจัย

การวิจัยครั้งนี้เป็นการวิจัยแบบผสมวิธี โดยมีวิธีการดำเนินการวิจัย ดังนี้

1. ประชากร กลุ่มตัวอย่าง และผู้ให้ข้อมูลสำคัญ

ประชาชนที่มีอายุตั้งแต่ 18 ปี ขึ้นไป ที่อาศัยอยู่ในชุมชนตำบลเหมืองหม้อ อำเภอเมืองแพร่ จังหวัดแพร่ จำนวน 6,919 คน (องค์การบริหารส่วนตำบลเหมืองหม้อ, 2566)

กลุ่มตัวอย่างที่ ได้มาจากการสุ่มตัวอย่างจากสูตรของ ทาโร่ ยามาเน่ (Yamane, T.,1973) จึงได้ขนาดของกลุ่มตัวอย่าง จำนวน 379 คน

ผู้ให้ข้อมูลสำคัญ (Key Informant) ได้แก่ 1) ผู้ปฏิบัติงานด้านพระพุทธศาสนา จำนวน 2 รูป 2) กลุ่มนักวิชาการ หรือผู้ปฏิบัติงานด้านรัฐศาสตร์ จำนวน 2 คน 3) กลุ่มผู้บริหารหรือผู้นำองค์กรปกครองส่วนท้องถิ่น จำนวน 2 คน 4) กลุ่มผู้นำชุมชน จำนวน 2 คน 5) กลุ่มข้าราชการในตำบลเหมืองหม้อ จำนวน 2 คน รวมทั้งสิ้น จำนวน 10 รูป/คน

2. เครื่องมือที่ใช้ในการวิจัย

เครื่องมือที่ใช้ในการวิจัยแบบสอบถาม (Questionnaire) โดยมีกระบวนการสร้างและพัฒนาเครื่องมือดังนี้

2.1 การสร้างเครื่องมือ โดยศึกษาข้อมูลจากแหล่งในพื้นที่ศึกษา และเก็บรวบรวมเอกสารทางวิชาการ บทความ วิจัย วิทยานิพนธ์ รายงานการวิจัย หนังสือ วารสาร สิ่งพิมพ์ การสืบค้นจากสารสนเทศและข้อมูลทางอินเทอร์เน็ต รวมถึง ศึกษาการทบทวนวรรณกรรม แนวคิด ทฤษฎี และเอกสารงานวิจัยที่เกี่ยวข้อง จากการรวบรวมข้อมูลดังกล่าว นำมาประกอบ ในการสร้างเครื่องมือวิจัย เป็นลักษณะของแบบสอบถามเป็นมาตราวัดประเมินค่า (Rating Scale) แบบลิเคิร์ตสเกล (Likert Scale) โดยคำตอบเป็นแบบเลือกตอบตามระดับความคิดเห็น แบ่งเป็น 5 ระดับ (ณัฐพันธุ์ เขจรนันท์, 2564)

2.2 การพัฒนาเครื่องมือ ผู้ศึกษานำแบบสอบถามไปให้ผู้เชี่ยวชาญ 5 ท่าน เพื่อตรวจสอบความถูกต้องของ เนื้อหาว่าเป็นไปตามจุดประสงค์ของงานวิจัย หลังจากนั้น นำผลการตรวจสอบมาคำนวณหาค่าดัชนีความสอดคล้องระหว่าง ข้อคำถามและวัตถุประสงค์ (Item-Objective Congruence: IOC) (นวลจันทร์ อนันต์ชื่น, 2561) และนำแบบสอบถามไป ทดลองใช้ (Try-out) กับประชากรที่ไม่ใช่ กลุ่มตัวอย่าง จำนวน 30 คน จากนั้นนำไปหาค่าความเชื่อมั่นสัมประสิทธิ์แอลฟา ของครอนบาค (Cronbach's Alpha Coefficient) ของแบบสอบถามทั้งฉบับ มีค่าความเชื่อมั่นเท่ากับ 0.967

3. สมมติฐานการวิจัย

สมมติฐานที่ 1 หลักการบริหารนิยธรรม 7 มีความสัมพันธ์กับการมีส่วนร่วมทางการเมืองของประชาชนในการพัฒนา ชุมชนตำบลเหมืองหม้อ อำเภอเมืองแพร่ จังหวัดแพร่

สมมติฐานที่ 2 ด้านหมั่นประชุม กันเนืองนิตย์ มีความสัมพันธ์กับการมีส่วนร่วมทางการเมืองของประชาชน ในการพัฒนาชุมชนตำบลเหมืองหม้อ อำเภอเมืองแพร่ จังหวัดแพร่

สมมติฐานที่ 3 ด้านพร้อมเพรียงกันประชุม เลิกประชุม และกระทำกิจที่ควรทำมีความสัมพันธ์กับการมีส่วนร่วม ทางการเมืองของประชาชนในการพัฒนาชุมชนตำบลเหมืองหม้อ อำเภอเมืองแพร่ จังหวัดแพร่

สมมติฐานที่ 4 ด้านไม่บัญญัติสิ่งที่ยังไม่ได้บัญญัติ และไม่เลิกสิ่งที่ได้บัญญัติไว้แล้ว มีความสัมพันธ์กับ การมีส่วนร่วมทางการเมืองของประชาชนในการพัฒนาชุมชนตำบลเหมืองหม้อ อำเภอเมืองแพร่ จังหวัดแพร่

สมมติฐานที่ 5 ด้านเคารพนับถือผู้ใหญ่มีความสัมพันธ์กับการมีส่วนร่วมทางการเมืองของประชาชนในการพัฒนา ชุมชนตำบลเหมืองหม้อ อำเภอเมืองแพร่ จังหวัดแพร่

สมมติฐานที่ 6 ด้านการให้เกียรติต่อสตรีมีความสัมพันธ์กับการมีส่วนร่วมทางการเมืองของประชาชน ในการพัฒนาชุมชนตำบลเหมืองหม้อ อำเภอเมืองแพร่ จังหวัดแพร่

สมมติฐานที่ 7 ด้านการรักษาวัฒนธรรมประเพณี มีความสัมพันธ์กับการมีส่วนร่วมทางการเมืองของประชาชน ในการพัฒนาชุมชนตำบลเหมืองหม้อ อำเภอเมืองแพร่ จังหวัดแพร่

สมมติฐานที่ 8 ด้านการอารักขาคุ่มครองโดยชอบธรรมแก่ผู้ทรงศีลผู้ทรงธรรมบริสุทธิ์ มีความสัมพันธ์กับ การมีส่วนร่วมทางการเมืองของประชาชนในการพัฒนาชุมชนตำบลเหมืองหม้อ อำเภอเมืองแพร่ จังหวัดแพร่

4. การเก็บรวบรวมข้อมูล

ผู้วิจัยใช้แบบสอบถาม จำนวน 379 ชุด เพื่อเป็นเครื่องมือในการเก็บรวบรวมข้อมูล โดยมีขั้นตอน ดังนี้

4.1 ในเบื้องต้นผู้ศึกษาจะทำการสอบถามการให้ความยินยอมในการตอบข้อมูลของแบบสอบถามก่อน การเก็บ รวบรวมข้อมูล หากกลุ่มตัวอย่างยินยอมที่จะให้ข้อมูล ผู้ศึกษาจึงจะสามารถเก็บรวบรวมข้อมูลจากกลุ่มตัวอย่างได้

4.2 แจกแบบสอบถามและชี้แจงพร้อมอธิบายวิธีการตอบแบบสอบถามอย่างถูกต้องให้ตอบแบบสอบถามทราบ รวมถึงชี้แจงให้ทราบวัตถุประสงค์ของการวิจัยในครั้งนี้

4.3 ผู้ศึกษาเก็บรวบรวมข้อมูลจากแบบสอบถามด้วยตนเองทั้งหมดเพื่อให้ได้แบบสอบถามกลับมาครบถ้วน ตามวันเวลาที่กำหนด

4.4 ผู้ศึกษานำแบบสอบถามมาตรวจสอบความสมบูรณ์ทุกฉบับและนับจำนวนให้เท่ากับจำนวนกลุ่มตัวอย่าง กรณีแบบสอบถามไม่ครบถ้วนหรือไม่สมบูรณ์ ผู้ศึกษาจะดำเนินการแจกแบบสอบถามใหม่อีกครั้ง เพื่อให้ได้ข้อมูลครบถ้วน

4.5 นำแบบสอบถามที่ได้ นำไปจัดทำและเตรียมสำหรับการวิเคราะห์ข้อมูลทางคอมพิวเตอร์ต่อไป

5. การวิเคราะห์ข้อมูล

ในการวิจัยครั้งนี้ผู้วิจัยได้ทำการวิเคราะห์ข้อมูลโดยนำแบบสอบถามที่ได้รับคืนมาวิเคราะห์และประมวลผลด้วย เครื่องคอมพิวเตอร์ โดยใช้โปรแกรมสำเร็จรูปทางสถิติ (Statistical Software) เพื่อการวิจัยทางสังคมศาสตร์ โดยใช้ การวิเคราะห์ข้อมูล ดังนี้

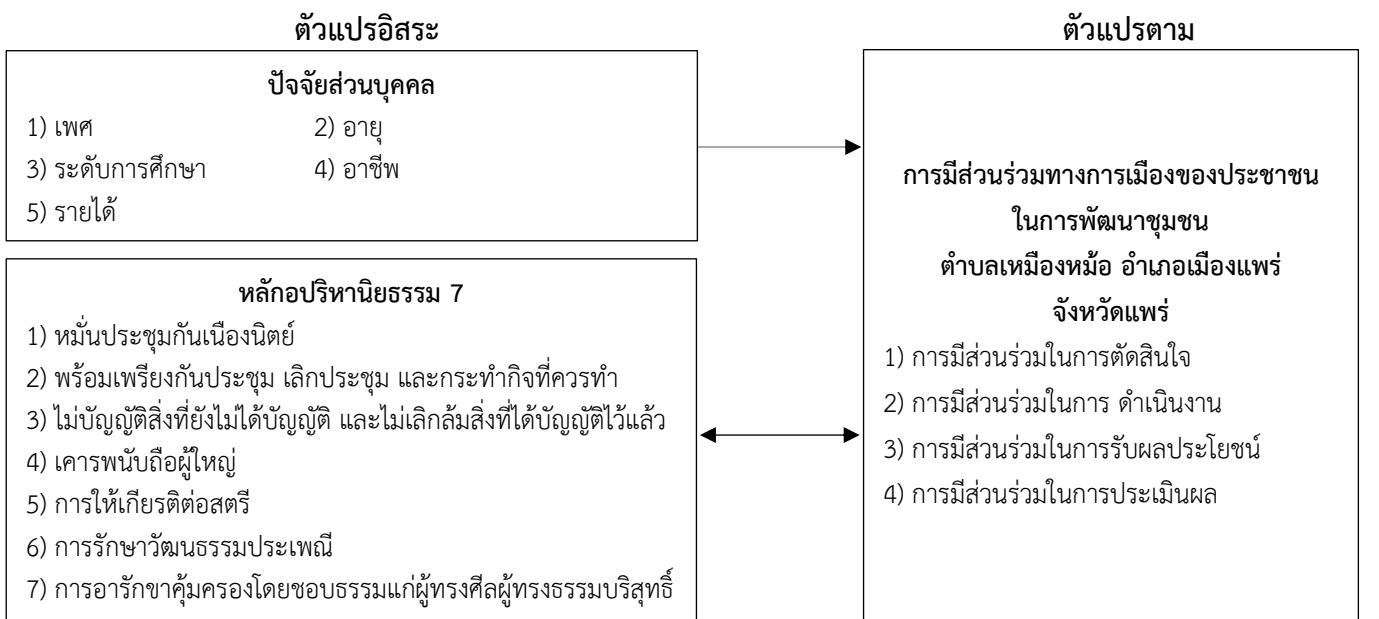
5.1 การวิเคราะห์ข้อมูลเกี่ยวกับระดับการใช้หลักอปปริทานิยธรรมของประชาชนในการพัฒนาชุมชนตำบล เหมืองหม้อและระดับการมีส่วนร่วมทางการเมืองของประชาชนในการพัฒนาชุมชนตำบลเหมืองหม้อ โดยการหาค่าเฉลี่ย (Mean: \bar{X}) ค่าส่วนเบี่ยงเบนมาตรฐาน (Standard Deviation: S.D.)

5.2 การวิเคราะห์เชิงสถิติอนุมาน (Inferential Statistics Analysis) โดยใช้ค่าสัมประสิทธิ์สหพันธ์ (Correlation Coefficient) วัดระดับความสัมพันธ์ของตัวแปร และผู้วิจัยได้เลือกใช้สถิติสัมประสิทธิ์สหสัมพันธ์แบบเพียร์สัน (Pearson’s Product Moment Correlation Coefficient) เพื่อทดสอบสมมติฐาน ค่าสัมประสิทธิ์สหสัมพันธ์ โดยทั่วไปนิยมใช้ สัญลักษณ์ (r) แทนค่าสัมประสิทธิ์สหสัมพันธ์ของกลุ่มการบอกระดับหรือขนาดของความสัมพันธ์ จะใช้ตัวเลข ของค่าสัมประสิทธิ์สหสัมพันธ์ หากค่าสัมประสิทธิ์สหสัมพันธ์มีค่าเข้าใกล้ -1 หรือ +1 แสดงถึงการมีความสัมพันธ์กัน ในระดับสูง แต่หากมีค่าเข้าใกล้ 0 แสดงถึงการมีสัมพันธ์กันในระดับน้อย หรือไม่มีเลย สำหรับการพิจารณาค่าสัมประสิทธิ์ สหสัมพันธ์ ใช้เกณฑ์ดังนี้

- ค่าสัมประสิทธิ์สหสัมพันธ์ 0.81 – 1.00 หมายถึง มีความสัมพันธ์ในระดับมาก
- ค่าสัมประสิทธิ์สหสัมพันธ์ 0.51 – 0.80 หมายถึง มีความสัมพันธ์ในระดับปานกลาง
- ค่าสัมประสิทธิ์สหสัมพันธ์ 0.21 – 0.50 หมายถึง มีความสัมพันธ์ในระดับน้อย
- ค่าสัมประสิทธิ์สหสัมพันธ์ 0.01 – 0.20 หมายถึง มีความสัมพันธ์ในระดับน้อยมาก

กรอบแนวคิดในการวิจัย

จากการทบทวนแนวคิด ทฤษฎีและงานวิจัยที่เกี่ยวข้อง ผู้วิจัยกำหนดกรอบ แนวคิดการวิจัย (Conceptual Framework) ประกอบด้วยตัวแปรอิสระ (Independent Variables) และตัวแปรตาม (Dependent Variable) ดังนี้



ภาพที่ 1 กรอบแนวคิดในการวิจัย

ผลการวิจัย

จากการศึกษาวิจัย พบว่า

1. ระดับการมีส่วนร่วมทางการเมืองของประชาชนในการพัฒนาชุมชนตำบลเหมืองหม้อ อำเภอเมืองแพร่ จังหวัดแพร่

ผลการวิเคราะห์ระดับการบูรณาการหลักอภิธานิธรรมของประชาชนในการพัฒนาชุมชนตำบลเหมืองหม้อ อำเภอเมืองแพร่ จังหวัดแพร่ พบว่า การมีส่วนร่วมทางการเมือง โดยภาพรวมอยู่ในระดับปานกลาง ($\bar{X} = 3.45$, S.D. = 0.79) เมื่อพิจารณารายละเอียดเป็นรายด้านพบว่าอยู่ในระดับปานกลางทุกด้าน โดยเรียงตามลำดับได้ดังนี้ ด้านการมีส่วนร่วมในการรับผลประโยชน์ ($\bar{X} = 3.49$, S.D. = 0.82) รองลงมาด้านการมีส่วนร่วมในการตัดสินใจ ($\bar{X} = 3.47$, S.D. = 0.90) ด้านการมีส่วนร่วมในการดำเนินงาน ($\bar{X} = 3.46$, S.D. = 0.79) และที่มีค่าเฉลี่ยน้อยที่สุดคือ ด้านการมีส่วนร่วมในการประเมินผล ($\bar{X} = 3.38$, S.D. = 0.90) ตามตารางที่ 1

ตารางที่ 1 ค่าเฉลี่ย ค่าเบี่ยงเบนมาตรฐาน

(n = 379)

การมีส่วนร่วมทางการเมือง		ระดับการปฏิบัติ		
		\bar{X}	S.D.	แปลผล
1)	การมีส่วนร่วมในการตัดสินใจ	3.47	0.90	ปานกลาง
2)	การมีส่วนร่วมในการดำเนินงาน	3.46	0.79	ปานกลาง
3)	การมีส่วนร่วมในการรับผลประโยชน์	3.49	0.82	ปานกลาง
4)	การมีส่วนร่วมในการประเมินผล	3.48	0.90	ปานกลาง
ภาพรวม		3.45	0.79	ปานกลาง

2. ความสัมพันธ์ระหว่างหลักอภิธานิธรรมกับการมีส่วนร่วมทางการเมืองของประชาชนในการพัฒนาชุมชนตำบลเหมืองหม้อ อำเภอเมืองแพร่ จังหวัดแพร่

ผลการวิเคราะห์หลักอภิธานิธรรม 7 มีความสัมพันธ์ระหว่างกับการมีส่วนร่วมทางการเมืองของประชาชนในการพัฒนาชุมชนตำบลเหมืองหม้อ อำเภอเมืองแพร่ จังหวัดแพร่ พบว่า โดยรวมมีความสัมพันธ์เชิงบวกอยู่ในระดับ ($R = 0.686^{**}$)

1) การบูรณาการหลักอภิธานิธรรม ด้านหมั่นประชุมกันเองนิตย มีความสัมพันธ์เชิงบวกกับการมีส่วนร่วมทางการเมืองของประชาชนในการพัฒนาชุมชนตำบลเหมืองหม้อ อำเภอเมืองแพร่ จังหวัดแพร่ อยู่ในระดับ ($R = 0.776^{**}$)

2) การบูรณาการหลักอภิธานิธรรม พร้อมเพรียงกันประชุม เลิกประชุม และกระทำกิจที่ควรทำ มีความสัมพันธ์เชิงบวกกับการมีส่วนร่วมทางการเมืองของประชาชนในการพัฒนาชุมชนตำบลเหมืองหม้อ อำเภอเมืองแพร่ จังหวัดแพร่ อยู่ในระดับ ($R = 0.794^{**}$)

3) การบูรณาการหลักอภิธานิธรรม ไม่บัญญัติสิ่งที่ยังไม่ได้บัญญัติ และไม่เลิกสิ่งที่ได้บัญญัติไว้แล้ว มีความสัมพันธ์เชิงบวกกับการมีส่วนร่วมทางการเมืองของประชาชนในการพัฒนาชุมชนตำบลเหมืองหม้อ อำเภอเมืองแพร่ จังหวัดแพร่ อยู่ในระดับ ($R = 0.763^{**}$)

4) การบูรณาการหลักอภิธานิธรรม เคารพนับถือผู้ใหญ่ มีความสัมพันธ์เชิงบวกกับการมีส่วนร่วมทางการเมืองของประชาชนในการพัฒนาชุมชนตำบลเหมืองหม้อ อำเภอเมืองแพร่ จังหวัดแพร่ อยู่ในระดับ ($R = 0.228^{**}$)

5) การบูรณาการหลักอภิธานิธรรม การให้เกียรติต่อสตรี มีความสัมพันธ์เชิงบวกกับการมีส่วนร่วมทางการเมืองของประชาชนในการพัฒนาชุมชนตำบลเหมืองหม้อ อำเภอเมืองแพร่ จังหวัดแพร่ อยู่ในระดับ ($R = 0.253^{**}$)

6) การบูรณาการหลักอภิธานิธรรม การรักษาวินัยธรรมประเพณี มีความสัมพันธ์เชิงบวกกับการมีส่วนร่วมทางการเมืองของประชาชนในการพัฒนาชุมชนตำบลเหมืองหม้อ อำเภอเมืองแพร่ จังหวัดแพร่ อยู่ในระดับ ($R = 0.130^{*}$)

7) การบูรณาการหลักอภิปรายนิยธรรม การอารักขาคุ่มครองโดยชอบธรรมแก่ผู้ทรงศีลผู้ทรงธรรมบริสุทธิ์ที่มีความสัมพันธ์เชิงบวกกับการมีส่วนร่วมทางการเมืองของประชาชนในการพัฒนาชุมชนตำบลเหมืองหม้อ อำเภอเมืองแพร่ จังหวัดแพร่ อยู่ในระดับ($R = 0.250^{**}$) ดังตารางที่ 2

ตารางที่ 2 ความสัมพันธ์ระหว่างหลักอภิปรายนิยธรรมกับการมีส่วนร่วมทางการเมืองของประชาชนในการพัฒนาชุมชนตำบลเหมืองหม้อ อำเภอเมืองแพร่ จังหวัดแพร่

ค่าสัมประสิทธิ์สหสัมพันธ์	ตัวแปรตามการมีส่วนร่วมทางการเมืองของประชาชนในการพัฒนาชุมชน				
	Y1	Y2	Y3	Y4	Y Total
X1	.748**	.744**	.696**	.694**	.776**
X2	.765**	.753**	.702**	.723**	.794**
X3	.729**	.749**	.677**	.677**	.763**
X4	.224**	.258**	.189**	.179**	.228**
X5	.242**	.274**	.221**	.206**	.253**
X6	.118*	.187**	.094	.091	.130*
X7	.256**	.268**	.204**	.199**	.250**
x Total	.661**	.686**	.600**	.599**	.686**

หมายเหตุ: ** มีนัยสำคัญทางสถิติที่ระดับ 0.01

3. แนวทางการบูรณาการหลักอภิปรายนิยธรรมในการส่งเสริมการมีส่วนร่วมทางการเมืองของประชาชนในการพัฒนาชุมชนตำบลเหมืองหม้อ อำเภอเมืองแพร่ จังหวัดแพร่

ผลการวิเคราะห์แนวทางการบูรณาการหลักอภิปรายนิยธรรมในการส่งเสริมการมีส่วนร่วมทางการเมืองของประชาชนในการพัฒนาชุมชนตำบลเหมืองหม้อ อำเภอเมืองแพร่ จังหวัดแพร่ พบว่า

- 1) ด้านการประชุม ประชาชนได้กำหนดหลักปฏิบัติในทิศทางเดียวกันในเพื่อส่งเสริมความเป็นเอกภาพและความร่วมมือการประชุม
- 2) ด้านความพร้อมเพียง การจัดการประชุมที่มีประสิทธิภาพต้องอาศัยความพร้อมเพียง มีการสื่อสารที่ชัดเจนและหากพื้นที่ห่างไกลต้องมีช่องทางสื่อสารทางเลือก
- 3) การไม่บัญญัติสิ่งที่ไม่ได้บัญญัติและไม่เลิกสิ่งที่ไม่ได้บัญญัติไว้แล้ว การพัฒนาชุมชนได้ยึดถือกฎระเบียบหรือกติกาที่ดีและมีอยู่แล้ว พร้อมทั้งรักษาไว้ แต่ต้องเปิดรับสิ่งใหม่ ๆ เพื่อความก้าวหน้า
- 4) ด้านเคารพอาวุโส การพัฒนาชุมชนประสบผลสำเร็จได้ โดยประชาชนให้ความเคารพและรับคำแนะนำจากผู้อาวุโสที่มีประสบการณ์และคุณธรรม
- 5) ด้านให้เกียรติสตรีได้รับการสนับสนุนสิทธิของสตรีอย่างถูกต้องตามกฎหมาย ให้สตรีสามารถปฏิบัติหน้าที่ทางการเมืองได้อย่างอิสระ ปลอดภัย เท่าเทียมผู้ชาย
- 6) การรักษาวินัยธรรมประเพณี ประชาชนได้รักษาวินัยธรรมและประเพณีเป็นศูนย์กลางของการสร้างสรรค์และสืบทอดวัฒนธรรม
- 7) การอารักขาคุ่มครองโดยชอบธรรมแก่ผู้ทรงศีลผู้ทรงธรรมบริสุทธิ์ ประชาชนในชุมชนได้ยกย่องบุคคลที่มีคุณธรรมในชุมชนเป็นการสร้างแรงบันดาลใจให้ผู้อื่นทำความดีและกระตุ้นให้ชุมชนมีการพัฒนาอย่างต่อเนื่อง

อภิปรายผล

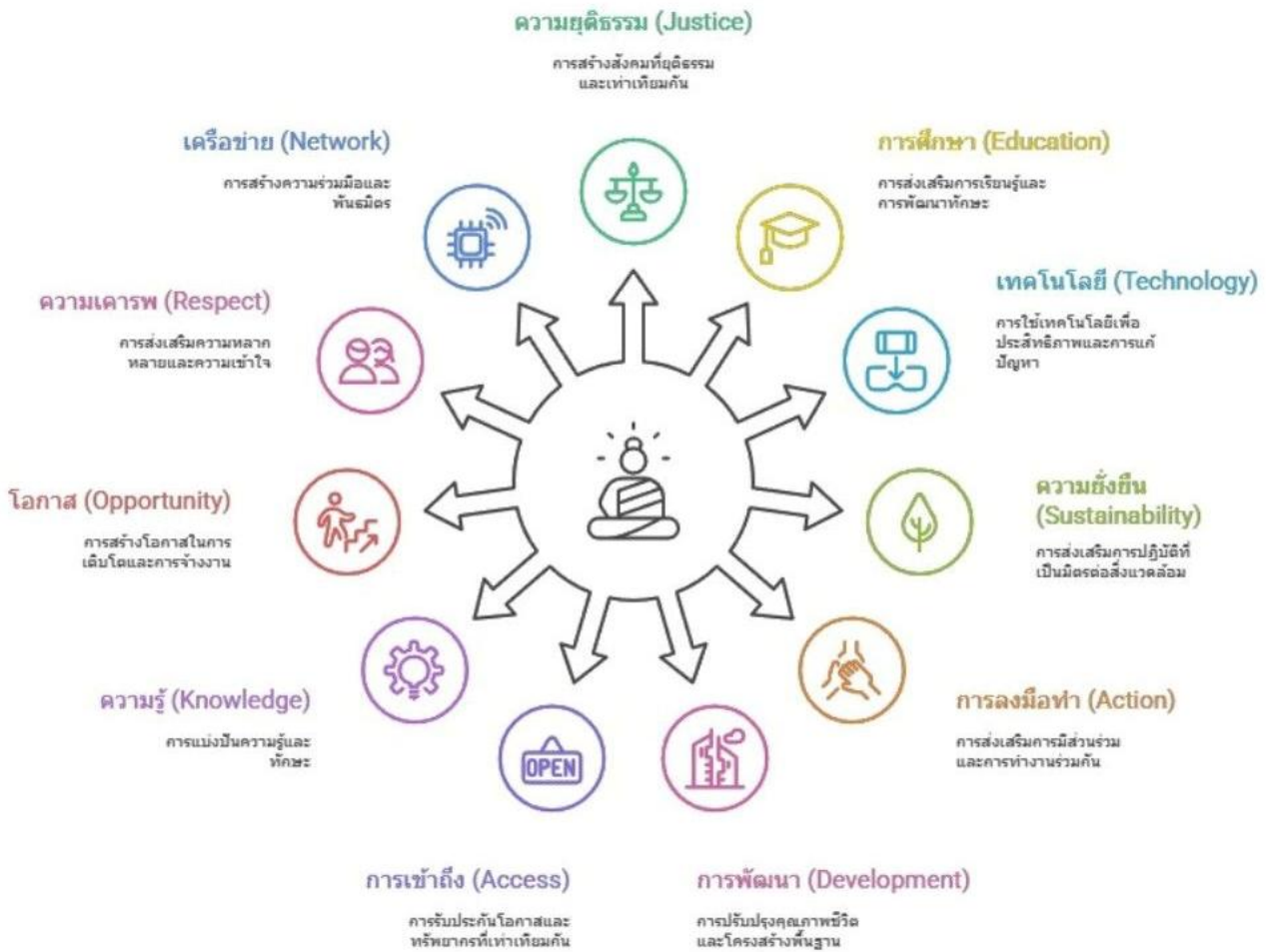
จากผลการวิเคราะห์ระดับการมีส่วนร่วมทางการเมืองของประชาชนในการพัฒนาชุมชนตำบลเหมืองหม้อ อำเภอเมืองแพร่ จังหวัดแพร่ พบว่า โดยภาพรวมอยู่ในระดับปานกลาง ทั้งนี้อาจเป็นเพราะว่า ประชาชนได้มีส่วนร่วมในการตัดสินใจเกี่ยวกับแนวทางการพัฒนาชุมชนอย่างเหมาะสม มีส่วนร่วมในการดำเนินงานตามโครงการต่าง ๆ ที่เกิดขึ้นในชุมชนด้วยความร่วมมือและความสมัครใจ รวมทั้งได้รับประโยชน์จากผลของการพัฒนาในด้านต่าง ๆ อย่างทั่วถึง และยังมีส่วนร่วมในการติดตาม ตรวจสอบ และประเมินผลการดำเนินงานเพื่อให้การพัฒนาชุมชนเป็นไปอย่างมีประสิทธิภาพ และยั่งยืน เห็นได้ว่าสอดคล้อง พระมหาหน่อทราย รตนเมธี (นามแก้ว) (2565) พบว่า ระดับการส่งเสริมการมีส่วนร่วมทางการเมืองภาคประชาชนตามวิถีประชาธิปไตยในชุมชนบ้านดง ตำบลสวนเขื่อน อำเภอเมืองแพร่ จังหวัดแพร่ โดยภาพรวมมีค่าเฉลี่ยทุกด้านอยู่ในระดับปานกลาง

จากผลการวิเคราะห์ความสัมพันธ์ระหว่างหลักอภิปรายธรรมกับการมีส่วนร่วมทางการเมืองของประชาชนในการพัฒนาชุมชนตำบลเหมืองหม้อ อำเภอเมืองแพร่ จังหวัดแพร่ พบว่า ความสัมพันธ์ระหว่างหลักอภิปรายธรรม 7 กับระดับการมีส่วนร่วมทางการเมืองของประชาชนในการพัฒนาชุมชนตำบลเหมืองหม้อ อำเภอเมืองแพร่ จังหวัดแพร่ โดยภาพรวม มีความสัมพันธ์เชิงบวกในระดับปานกลาง ($R = 0.686^{**}$) ทั้งนี้อาจเป็นเพราะว่าเมื่อนำหลักอภิปรายธรรม 7 มาบูรณาการกับการมีส่วนร่วมทางการเมืองของประชาชนในการพัฒนาชุมชนตำบลเหมืองหม้อ ก็จะส่งผลให้ประชาชนเกิดการพัฒนาชุมชนมากยิ่งขึ้น จึงยอมรับสมมติฐาน สอดคล้องกับ สุภาวดี ปันเต็ม (2565) พบว่า ความสัมพันธ์ระหว่างหลักอภิปรายธรรม 7 กับระดับการมีส่วนร่วมทางการเมืองของประชาชนในการเลือกตั้งผู้บริหารท้องถิ่นเทศบาลตำบลห้วยอ้อ อำเภอเมืองแพร่ จังหวัดแพร่ โดยภาพรวมมีความสัมพันธ์เชิงบวกในระดับปานกลาง ($R = .772^{**}$)

จากผลการวิเคราะห์แนวทางการบูรณาการหลักอภิปรายธรรม 7 ในการส่งเสริมการมีส่วนร่วมทางการเมืองของประชาชนในการพัฒนาชุมชนตำบลเหมืองหม้อ อำเภอเมืองแพร่ จังหวัดแพร่ พบว่า ประชาชนควรมีส่วนร่วมประชุมกับภาครัฐและองค์กรปกครองส่วนท้องถิ่นในเรื่องการพัฒนาชุมชน อย่างสม่ำเสมอ และควรเข้าประชุมและเลิกประชุมอย่างพร้อมเพรียงกัน นอกจากนี้ผู้ประชาชนในไม่บัญญัติกฎระเบียบที่นอกเหนือจากระเบียบที่บัญญัติไว้และไม่ล้มเลิกกฎบัญญัติเดิมที่เกี่ยวข้องกับชุมชน และที่สำคัญควรให้การเคารพนับถือผู้ใหญ่และให้เกียรติต่อสตรี ตลอดจนจนถึงให้เคารพการรักษาวินัยธรรมประเพณีและการอารักขาคุ้มครองโดยชอบธรรมแก่ผู้ทรงศีลผู้ทรงธรรมบริสุทธิ์ในการพัฒนาชุมชนตำบลเหมืองหม้อ ให้เกิดความเรียบร้อยและบรรลุดตามวัตถุประสงค์ในการมีส่วนร่วมพัฒนาชุมชน สอดคล้องกับงานวิจัยของ พระใบฎีกาไพโรจน์ กนตธมโม (สุปินะ) (2567) ที่พบว่า แนวทางการประยุกต์หลักพุทธธรรมเพื่อส่งเสริมพฤติกรรมทางการเมืองแบบมีส่วนร่วมของประชาชนในการเลือกตั้งผู้บริหารท้องถิ่นของเทศบาลตำบลจริม อำเภอท่าปลา จังหวัดอุตรดิตถ์ คือ ประชาชนควรมีส่วนร่วมประชุมกับภาครัฐและองค์กรปกครองส่วนท้องถิ่นในเรื่องการเลือกตั้งผู้บริหารท้องถิ่นอย่างสม่ำเสมอ และควรเข้าประชุมและเลิกประชุมอย่างพร้อมเพรียงกัน นอกจากนี้ผู้บริหารท้องถิ่นไม่บัญญัติกฎระเบียบที่นอกเหนือจากระเบียบทางราชการที่บัญญัติไว้และไม่ล้มเลิกกฎบัญญัติเดิมที่เกี่ยวข้องกับการเลือกตั้งผู้บริหารท้องถิ่น และที่สำคัญควรให้การเคารพนับถือผู้ใหญ่และให้เกียรติต่อสตรี ตลอดจนจนถึงให้เคารพสถานที่ปฏิบัติงาน และควรอำนวยความสะดวกแก่เจ้าหน้าที่ขณะปฏิบัติหน้าที่อย่างเต็มศักยภาพในการเลือกตั้งผู้บริหารท้องถิ่นเทศบาลตำบลจริม

องค์ความรู้ใหม่

การบูรณาการหลักพุทธธรรมเพื่อส่งเสริมการมีส่วนร่วมทางการเมืองของประชาชนในการพัฒนาชุมชน
 (The integration of Buddhist principles to promote public participation in political affairs for community development)



ภาพที่ 2 องค์ความรู้ที่สังเคราะห์จากงานวิจัย

จากผลการศึกษาการบูรณาการหลักพุทธธรรมเพื่อส่งเสริมการมีส่วนร่วมทางการเมืองของประชาชนในการพัฒนาชุมชนตำบลเหมืองหม้อ อำเภอเมืองแพร่ จังหวัดแพร่ โดยนำหลักอภิธานิยธรรม ซึ่งเป็นคุณธรรมอันเป็นที่ตั้งแห่งความไม่เสื่อมมาบูรณาการร่วมกับการมีส่วนร่วมทางการเมืองของประชาชนในการพัฒนาชุมชน จึงสังเคราะห์องค์ความรู้เป็น JETSADAKORN MODEL ดังนี้

1. J - Justice ความยุติธรรม ได้แก่ ความยุติธรรมเป็นรากฐานสำคัญของการพัฒนาชุมชนที่ดี การสร้างสังคมที่ยุติธรรมจะทำให้คนในชุมชนรู้สึกมั่นใจว่าทุกคนได้รับการปฏิบัติอย่างเท่าเทียมกัน ไม่ว่าจะเป็นด้านสิทธิในการเข้าถึงทรัพยากร การปฏิบัติในระบอบกฎหมาย หรือการตัดสินใจร่วมกันในชุมชน การสร้างระบบที่โปร่งใส เช่น การตั้งคณะกรรมการชุมชนที่ประกอบด้วยตัวแทนหลากหลายกลุ่ม จะช่วยลดความขัดแย้งและสร้างความไว้วางใจในชุมชนได้

2. E - Education การศึกษา ได้แก่ การศึกษาคือเครื่องมือสำคัญสำหรับการพัฒนาชุมชนอย่างยั่งยืน หากสมาชิกในชุมชนมีโอกาสได้รับการศึกษาและพัฒนาทักษะ จะทำให้พวกเขาสามารถพึ่งพาตนเองและร่วมพัฒนาชุมชนได้อย่างมีประสิทธิภาพ ตัวอย่างเช่น การจัดอบรมอาชีพ การให้ทุนการศึกษาแก่เด็ก ๆ หรือแม้แต่การสร้างศูนย์การเรียนรู้ชุมชนที่ทุกคนสามารถมาเรียนรู้สิ่งใหม่ ๆ เช่น การทำการเกษตร การบริหารธุรกิจ หรือทักษะด้านไอที

3. T - Technology เทคโนโลยี ได้แก่ การนำเทคโนโลยีมาช่วยในการพัฒนาชุมชนจะช่วยให้เกิดประสิทธิผลมากขึ้น เช่น การใช้แอปพลิเคชันช่วยในการจัดการทรัพยากร การทำการตลาดออนไลน์สำหรับสินค้าในชุมชน หรือการใช้เทคโนโลยีเพื่อแก้ปัญหาเฉพาะในพื้นที่ เช่น ระบบน้ำอัจฉริยะในพื้นที่เกษตร หรือการใช้โซลาร์เซลล์ในพื้นที่ที่ขาดแคลนไฟฟ้า ทั้งนี้ การฝึกอบรมให้คนในชุมชนเข้าใจและใช้งานเทคโนโลยีเป็นสิ่งสำคัญ

4. S - Sustainability ความยั่งยืน ได้แก่ การพัฒนาที่คำนึงถึงอนาคตของชุมชนและสิ่งแวดล้อม เช่น การลดการใช้ทรัพยากรธรรมชาติอย่างสิ้นเปลือง การสร้างระบบรีไซเคิลในชุมชน หรือการส่งเสริมการเกษตรแบบอินทรีย์ที่ไม่ทำลายดินและน้ำ ชุมชนยังสามารถปลูกฝังแนวคิดความยั่งยืนให้กับคนรุ่นใหม่ผ่านกิจกรรม เช่น การปลูกป่าชุมชน การจัดการกิจกรรมลดขยะพลาสติก หรือการตั้งธนาคารขยะในหมู่บ้าน

5. A - Action การลงมือทำ ได้แก่ การวางแผนที่ดีจะไม่มีประโยชน์หากไม่มีการลงมือทำ การส่งเสริมให้ชุมชนมีส่วนร่วมในการปฏิบัติจริง เช่น การจัดการกิจกรรมอาสาสมัคร การลงพื้นที่สำรวจปัญหา และการทดลองโครงการนำร่อง จะช่วยให้คนในชุมชนรู้สึกมีส่วนร่วม และสามารถพัฒนาทักษะการทำงานร่วมกันได้ นอกจากนี้ การสนับสนุนทรัพยากรและงบประมาณที่เหมาะสมจะทำให้แผนงานเป็นไปได้จริง

6. D - Development การพัฒนา ได้แก่ การพัฒนาครอบคลุมทุกมิติ เช่น การพัฒนาเศรษฐกิจ การพัฒนาคุณภาพชีวิต และการพัฒนาสังคม ตัวอย่างเช่น การส่งเสริมอาชีพที่เหมาะสมกับท้องถิ่น เช่น การทำหัตถกรรม หรือการเกษตร การปรับปรุงโครงสร้างพื้นฐาน เช่น ถนน ไฟฟ้า น้ำสะอาด และการส่งเสริมสุขภาพด้วยการตั้งศูนย์สุขภาพชุมชน

7. A - Access การเข้าถึง ได้แก่ การพัฒนาชุมชนที่ดีต้องทำให้คนในชุมชนทุกคนสามารถเข้าถึงโอกาส ทรัพยากร และบริการได้อย่างเท่าเทียม ไม่ว่าจะเป็นเด็ก ผู้สูงอายุ หรือผู้พิการ ตัวอย่างเช่น การจัดการบริการทางการแพทย์เคลื่อนที่ การให้ทุนการศึกษาสำหรับเด็กที่ยากจน หรือการตั้งระบบอินเทอร์เน็ตสาธารณะในพื้นที่ห่างไกล

8. K - Knowledge ความรู้ ได้แก่ การสร้างชุมชนที่เข้มแข็งต้องอาศัยความรู้ในหลายมิติไม่ว่าจะเป็นความรู้ท้องถิ่น เช่น การทำเกษตรอินทรีย์ หรือความรู้สมัยใหม่ เช่น การบริหารจัดการหรือการตลาดออนไลน์ การส่งเสริมให้คนในชุมชนแลกเปลี่ยนความรู้ เช่น การจัดเวทีประชุม การจัดอบรมเชิงปฏิบัติการ หรือการเชิญผู้เชี่ยวชาญมาให้คำปรึกษา จะช่วยให้ชุมชนพัฒนาตัวเองได้อย่างต่อเนื่อง

9. O - Opportunity โอกาส ได้แก่ โอกาสคือสิ่งที่หลายคนในชุมชนต้องการ เช่น โอกาสในการทำงาน การศึกษา หรือการพัฒนาคุณภาพชีวิต ชุมชนสามารถสร้างโอกาสเหล่านี้ได้ผ่านการจัดตั้งโครงการพัฒนาทักษะอาชีพ การเชื่อมโยงชุมชนเข้ากับตลาด หรือการหาทุนสนับสนุนจากองค์กรภายนอกเพื่อสร้างอาชีพใหม่ ๆ ให้คนในชุมชน

10. R - Respect ความเคารพ ได้แก่ ความเคารพในความหลากหลายของผู้คนในชุมชนเป็นสิ่งสำคัญ ไม่ว่าจะเป็นเป็นเรื่องของศาสนา วัฒนธรรม หรือวิถีชีวิต ชุมชนที่ทุกคนเคารพกันจะเป็นชุมชนที่สงบสุข การจัดการกิจกรรมที่ส่งเสริมความเข้าใจและความร่วมมือ เช่น การเฉลิมฉลองวัฒนธรรมประเพณีร่วมกัน จะช่วยสร้างความสัมพันธ์ที่ดีระหว่างสมาชิกในชุมชน

11. N - Network เครือข่าย ได้แก่ เครือข่ายคือช่องทางสำคัญที่จะทำให้ชุมชนเติบโตได้รวดเร็ว การสร้างเครือข่ายความร่วมมือ เช่น การร่วมมือกับหน่วยงานรัฐบาล องค์กรเอกชน หรือมหาวิทยาลัย จะช่วยนำทรัพยากร ความรู้ และโอกาสใหม่ ๆ มาสู่ชุมชน การสร้างเครือข่ายระหว่างชุมชนเอง เช่น การรวมกลุ่มเกษตรกรหรือกลุ่มอาชีพต่าง ๆ ก็จะช่วยเพิ่มความเข้มแข็งได้

สรุปผลการวิจัย

ระดับการมีส่วนร่วมทางการเมืองของประชาชนในการพัฒนาชุมชนตำบลเหมืองหม้อ อำเภอเมืองแพร่ จังหวัดแพร่ ตามหลักอภิธานิธรรม 7 โดยภาพรวม อยู่ในระดับมาก และระดับการมีส่วนร่วมทางการเมืองของประชาชนในการพัฒนาชุมชนตำบลเหมืองหม้อ อำเภอเมืองแพร่ จังหวัดแพร่ ทั้ง 4 ด้าน โดยภาพรวมอยู่ในระดับปานกลาง

ความสัมพันธ์ระหว่างหลักอภิธานิธรรมกับระดับการมีส่วนร่วมทางการเมือง พบว่ามีความเชื่อมโยงในเชิงบวก ระดับปานกลาง โดยเฉพาะหลักที่เกี่ยวกับการประชุม ความพร้อมเพรียง การรักษาขนบธรรมเนียม และการเคารพผู้ทรง

คุณธรรม มีอิทธิพลต่อความรู้สึกมีส่วนร่วมของประชาชนอย่างมีนัยสำคัญทางสถิติ สะท้อนว่าคุณค่าทางพุทธศาสนาสามารถเป็นพลังส่งเสริมความสัมพันธ์ทางการเมืองในระดับชุมชนได้

แนวทางการบูรณาการหลักอภินิหารธรรมในการเสริมสร้างการมีส่วนร่วม ถูกถ่ายทอดผ่านรูปธรรมที่เห็นได้ชัด เช่น การจัดประชุมที่เน้นความพร้อมเพรียงและการสื่อสารอย่างมีประสิทธิภาพ การยึดมั่นในหลักเกื้อหนุนกับการเปิดรับแนวคิดใหม่ การส่งเสริมบทบาทของสตรี และการสร้างแรงบันดาลใจจากบุคคลต้นแบบในชุมชน สิ่งเหล่านี้ล้วนเป็นรากฐานที่เอื้อต่อการมีส่วนร่วมอย่างมั่นคงและยั่งยืน

ข้อเสนอแนะ

1. ข้อเสนอแนะจากผลการวิจัย

1.1 ผู้บริหารท้องถิ่นควรมีจัดการประชุมร่วมกันในชุมชนแต่ละหมู่บ้านและกำหนดนโยบายให้ประชาชนในพื้นที่ เพื่อให้มีความรู้ความเข้าใจเกี่ยวกับการมีส่วนร่วมในพัฒนาชุมชนบ่อย ๆ ให้ประชาชนมีความพร้อมเพรียงกัน ในการประชุม ให้ประชาชนทำตามกฎระเบียบที่ได้บัญญัติไว้ ให้ประชาชนมีเคารพนับถือผู้ใหญ่ที่มีประสบการณ์ในการทำงาน ให้ประชาชนรับฟังความคิดเห็นไม่ก้าวล่วงสิทธิสตรีในการเป็นผู้นำในกิจกรรมต่าง ๆ ควรอนุรักษ์วัฒนธรรมและประเพณี พร้อมพัฒนาวัฒนธรรมให้สอดคล้องกับโลกสมัยใหม่ ให้ประชาชนอารักขาคุ่มครองโดยชอบธรรมแก่ผู้ทรงศีลผู้ทรงธรรม บริสุทธิ์ยกย่องบุคคลที่มีคุณธรรมในชุมชนเป็นการสร้างแรงบันดาลใจให้ผู้อื่นทำความดีและกระตุ้นให้ชุมชนมีการพัฒนาอย่างต่อเนื่อง

1.2 ผู้บริหารท้องถิ่นควรมีส่วนร่วมทางการเมืองให้กับประชาชนด้วยการบูรณาการหลักพุทธธรรมกับการมีส่วนร่วมทางการเมืองของประชาชนในการพัฒนาชุมชนตำบล ในด้านการมีส่วนร่วมในการตัดสินใจ ด้านการมีส่วนร่วมในการดำเนินงาน ด้านการมีส่วนร่วมในการรับผลประโยชน์ และด้านการมีส่วนร่วมในการประเมินผล

2. ข้อเสนอแนะด้านการวิจัยครั้งต่อไป

2.1 ควรศึกษาปัจจัยที่ส่งผลต่อการมีส่วนร่วมทางการเมืองของประชาชนในการพัฒนาชุมชนตำบลเหมืองหม้อ อำเภอเมืองแพร่ จังหวัดแพร่

2.2 ควรศึกษาการประยุกต์หลักสังคหวัตถุ 4 เพื่อส่งเสริมการมีส่วนร่วมทางการเมืองของประชาชนในการพัฒนาชุมชนตำบลเหมืองหม้อ อำเภอเมืองแพร่ จังหวัดแพร่

เอกสารอ้างอิง

- เขมานันท์ ขบวนฉลาด. (2564) การประยุกต์ใช้หลักอภินิหารธรรมเพื่อการบริหารจัดการขององค์การบริหาร ส่วนตำบล ประทับบุ อำเภอปราสาท จังหวัดสุรินทร์. *วารสารมหาจุฬาลงกรณราชวิทยาลัย*, 12(2), 133-142.
- ณัฐพันธ์ เขจรนันท์. (2564). *พฤติกรรมองค์กรการ*. กรุงเทพฯ: ซีเอ็ดเคซี.
- นวลจันทร์ อนันต์ชื่น. (2561). *ระเบียบวิธีวิจัยทางสังคมศาสตร์*. กรุงเทพฯ: มหาวิทยาลัยเกษตรศาสตร์.
- ประจวบ แสนทวีสุข. (2560). *การพัฒนาชุมชน: แนวคิดและทฤษฎี*. กรุงเทพฯ: มหาวิทยาลัยรามคำแหง.
- พระใบฎีกาไพโรจน์ กนตธมโม (สุปินะ). (2565). *การประยุกต์หลักพุทธธรรมเพื่อส่งเสริมพฤติกรรมทางการเมืองแบบมีส่วนร่วมของประชาชนในการเลือกตั้งผู้บริหารท้องถิ่นเทศบาลตำบลจรัล อำเภอท่าปลา จังหวัดอุตรดิตถ์*. (รัฐศาสตรมหาบัณฑิต, มหาวิทยาลัยมหาจุฬาลงกรณราชวิทยาลัย).
- พระมหาหน่อทราย รตนเมธี (นามแก้ว). (2565). *การส่งเสริมการมีส่วนร่วมทางการเมืองภาคประชาชนตามวิถีประชาธิปไตยในชุมชนบ้านดง ตำบลสวนเขื่อน อำเภอเมืองแพร่ จังหวัดแพร่*. (รัฐศาสตรมหาบัณฑิต, มหาวิทยาลัยมหาจุฬาลงกรณราชวิทยาลัย).
- สำนักเลขาธิการคณะรัฐมนตรี. (2560). *รัฐธรรมนูญแห่งราชอาณาจักรไทย พ.ศ. 2560*. สืบค้นจาก <https://www.ratchakitcha.soc.go.th/DATA/PDF/2560/A/040/1.PDF>.

- สุภาวดี ปันเต็ม. (2565). การมีส่วนร่วมทางการเมืองของประชาชนในการเลือกตั้งผู้บริหารท้องถิ่นเทศบาลตำบลห้วยอ้อ อำเภอลอง จังหวัดแพร่. (รัฐศาสตรมหาบัณฑิต, มหาวิทยาลัยมหาจุฬาลงกรณราชวิทยาลัย).
- องค์การบริหารส่วนตำบลเหมืองหม้อ. (2566). แผนพัฒนาท้องถิ่น (พ.ศ. 2566-2570). แพร่: องค์การบริหารส่วนตำบลเหมืองหม้อ.
- Yamane, T. (1973). *Statistics: An Introductory Analysis*. (3rd ed.). New York: Harper & Row.