



การศึกษาเชิงวิเคราะห์เอกสารต้นฉบับตำรายาแพทย์แผนไทย วัดพรหมพิราม ตำบลพรหมพิราม อำเภอพรหมพิราม จังหวัดพิษณุโลก

กานต์พิชชา แข่งขัน¹

นิตยา วงศ์รักษ์²

อัญชลีพร เพ็ชรน้อย³

ภัครพล แสงเงิน⁴

บทคัดย่อ

บทความวิจัยนี้มุ่งศึกษาสารัตถะและความถี่ของเภสัชวัตถุในตำรายาแพทย์แผนไทย วัดพรหมพิราม ตำบลพรหมพิราม อำเภอพรหมพิราม จังหวัดพิษณุโลก เอกสารจากสำนักศิลปะและวัฒนธรรม มหาวิทยาลัยราชภัฏพิบูลสงคราม เลขที่ พส.ช.0259 เป็นการวิจัยทางมนุษยศาสตร์เชิงเอกสารต้นฉบับ ซึ่งเอกสารฉบับนี้ไม่ระบุวันเดือนปีและนามผู้บันทึก

ผลการศึกษาพบว่า มีตำรับยาที่ใช้ในการรักษาโรคต่าง ๆ จำนวนทั้งสิ้น 453 ตำรับ สามารถจำแนกสารัตถะของตำรับยาตามกลุ่มอาการของโรค 5 อันดับแรกได้ดังนี้ อันดับที่ 1 ยาแก้ไข้ ร้อนใน พบจำนวนทั้งสิ้น 167 ตำรับ อันดับที่ 2 ยาปรับธาตุ บำรุงธาตุ พบจำนวนทั้งสิ้น 114 ตำรับ อันดับที่ 3 ยารักษาอาการทางระบบทางเดินอาหาร พบจำนวนทั้งสิ้น 82 ตำรับ อันดับที่ 4 ยารักษาอาการกลุ่มอาการ (ทั้งภายนอกและภายใน)/ผีในร่างกาย พบจำนวนทั้งสิ้น 64 ตำรับ และอันดับที่ 5 ยารักษาอาการโรคสันนิบาต (โรครวม) พบจำนวนทั้งสิ้น 31 ตำรับ พบพืชวัตถุจำนวนทั้งสิ้น 742 ชนิด โดยพบขิงมี

¹ นักศึกษาสาขาวิชาภาษาไทย คณะมนุษยศาสตร์และสังคมศาสตร์ มหาวิทยาลัยราชภัฏพิบูลสงคราม
อีเมล kanphitcha.k@psru.ac.th

² นักศึกษาสาขาวิชาภาษาไทย คณะมนุษยศาสตร์และสังคมศาสตร์ มหาวิทยาลัยราชภัฏพิบูลสงคราม
อีเมล nittaya.won@psru.ac.th

³ นักศึกษาสาขาวิชาภาษาไทย คณะมนุษยศาสตร์และสังคมศาสตร์ มหาวิทยาลัยราชภัฏพิบูลสงคราม
อีเมล oanchaliphon.p@psru.ac.th

⁴ ผู้ช่วยศาสตราจารย์ประจำสาขาวิชาภาษาไทย คณะมนุษยศาสตร์และสังคมศาสตร์ มหาวิทยาลัยราชภัฏพิบูลสงคราม อีเมล phakphon.s@psru.ac.th



วารสารภาษาไทยและวัฒนธรรมไทย
ปีที่ 9 ฉบับที่ 1 (มกราคม-มิถุนายน พ.ศ. 2566)

ความถี่สูงสุด พบสัตว์วัตถุจำนวนทั้งสิ้น 80 ชนิด โดยพบงูเหลือมมีความถี่สูงสุด พบธาตุวัตถุจำนวนทั้งสิ้น 36 ชนิด โดยพบดินประสิวมีความถี่สูงสุด และพบน้ำกระสายยา จำนวนทั้งสิ้น 71 ชนิด โดยพบน้ำมีความถี่สูงสุด ตำรายาแพทย์แผนไทยวัดพรหมพิราม ถือเป็นเอกสารทางการแพทย์แผนไทยสมัยอดีตสำคัญที่แสดงให้เห็นถึงการใช้เภสัชวัตถุที่หลากหลายชนิดในการรักษาโรคของชาวชุมชนวัดพรหมพิราม อำเภอพรหมพิราม จังหวัดพิษณุโลกในอดีตได้อย่างดี

คำสำคัญ: การศึกษา, ตำรายาแพทย์แผนไทย, วัดพรหมพิราม, พิษณุโลก



An Analytical Study of Manuscripts of Thai Traditional Medical Texts of Phrom Phiram Temple, Phrom Phiram District, Phitsanulok Province

Kanphitcha Khaengkhan

Nittaya Wongrak

Anchaliphon Phetnoi

Phakphon Sangnern

Abstract

The objective of this research is to study the essences and frequencies of medical materials in Thai traditional medical texts, Phrom Phiram Temple, Phrom Phiram sub-district, Phrom Phiram district, Phitsanulok province, according to the documents of the Office of Arts and Culture, Pibulsongkram Rajabhat University, No. PhorSor.Khor. 0529, which is a humanities study of the manuscripts containing no date, month, year, and author name.

The findings showed that there were 453 formulas, which can be categorized by symptom as follows: 1) 167 formulas for fever blister and fever drugs; 2) 114 formulas for health tonic; 3) 82 formulas for gastrointestinal drugs; 4) 64 formulas for hives (internal and external hives) and internal abscesses; and 5) 31 formulas for Parkinson's disease (combined diseases).

Moreover, there were 742 types of herbal materials, with ginger at the highest frequency; 80 types of animal materials, with reticulated python at the highest frequency; 36 types of minerals, with saltpeter at the highest frequency; 71 types of aqueous adjuvant, with water at the highest frequency. The Thai traditional medical texts of Phrom Phiram temple were considered as important Thai medical documents in the past, and they pointed out the utilization of different kinds of medical materials for



วารสารภาษาไทยและวัฒนธรรมไทย
ปีที่ 9 ฉบับที่ 1 (มกราคม-มิถุนายน พ.ศ. 2566)

medical treatment in Phrom Phiram temple community, Phrom Phiram sub-district, Phrom Phiram district, Phitsanulok province in the past very well.

Keywords: Analytical Study, Thai Traditional Medical Text, Phromphiram Temple, Phitsanulok

บทนำ

องค์ความรู้เกี่ยวกับตำรายาโดยเฉพาะสมุนไพร ถือเป็นองค์ความรู้สำคัญที่คนโบราณใช้ในการรักษาโรคพยาธิที่เบียดเบียนชีวิตมนุษย์มาอย่างยาวนาน สมเด็จพระสัมมาสัมพุทธเจ้าทรงแบ่งโรคที่เบียดเบียนร่างกายออกเป็นโรคทางกายและทางใจ โรคทางกาย คือ อากาศทุกข์ร้อนจากความผิดปกติหรือความไม่สมดุลของธาตุทั้ง 4 อันเป็นส่วนประกอบหลักของร่างกาย คือ ธาตุดิน น้ำ ลม และไฟ ส่วนโรคทางใจนั้นไม่ต่างจากร่างกาย ใจย่อมมีความเปลี่ยนแปลงไปตามความคิดของตนต่าง ๆ นานา เช่น ความโลภ โกรธ หลง เป็นต้น (สำเนียง เลื่อมใส 2558: 45) โดยปัจจัย 4 ของมนุษย์ คือ อาหารที่อยู่อาศัย เครื่องนุ่งห่ม และยารักษาโรค โดยเฉพาะยารักษาโรค ถือเป็นเครื่องมือสำคัญในการบรรเทาเบาบางทุกข์ภัยที่เกิดจากโรค เพราะโรคต่าง ๆ ที่มาเบียดเบียนมนุษย์นั้น ในทางพระพุทธศาสนาเชื่อกันว่า คือ ผลแห่งบาปของผู้นั้นในอดีตที่ได้เคยกระทำไว้ ดังนั้นคนสมัยโบราณเมื่อสร้างกุศลสิ่งใดมักนิยมอธิษฐานให้ตนพ้นจากโรคภัยต่าง ๆ โดยพบหลักฐานในจารึกคำอธิษฐาน จารึกสมัยล้านนา พุทธศตวรรษที่ 21-22 พบที่วัดศรีโคมคำ อำเภอเมืองพะเยา จังหวัดพะเยา สรุปความได้ว่า “ขอให้บาปหายไป มีอายุยืนนาน
อ ย ' า เ จ็ บ ไ ช้ ไ ต่ ' ป ' ว ย อ ย ' า เ ป็ น หิ ด เ ป็ น ผี ” (ศิริสาร เหมือนโพธิ์ทอง 2558: 143)

เมื่อเกิดโรคภัยต่าง ๆ ย่อมต้องมีวิธีการแก้ไขหรือรักษา คนโบราณจึงสร้างองค์ความรู้ที่เรียกว่า “ตำรายา” เพื่อใช้ในการรักษาโรคต่าง ๆ โดยความรู้ทางตำรายาที่ใช้ในการรักษาโรคของคนในดินแดนเอเชียตะวันออกเฉียงใต้ ตั้งแต่อดีตนั้นมักเป็นคัมภีร์ที่ได้รับอิทธิพลมาจากอินเดียเป็นหลักด้วยปัจจัยทางพุทธศาสนาและศาสนาพราหมณ์-ฮินดูเป็นหลัก โดยนามของครูสำคัญที่มักจะปรากฏนามในคัมภีร์ทางการแพทย์แผนไทยหลายเล่มคือ หมอชีวกโกมารภัจจ์ แพทย์ข้างพระวรกายของพระสัมมาสัมพุทธเจ้าในพุทธกาล ผู้ถวายการรักษาพระพุทธเจ้าตลอดพระชนม์ชีพของพระองค์ และคัมภีร์ที่มักปรากฏในตำรายาแต่ละฉบับ เช่น คัมภีร์ธาตุวิงค์ คัมภีร์มหาโชดรัต คัมภีร์โรคนิทาน คัมภีร์ตักศิลา และคัมภีร์กษัย เป็นต้น



คัมภีร์ต่าง ๆ เหล่านี้มักเป็นคัมภีร์ที่ถูกอ้างถึงในตำรายาฉบับต่าง ๆ บ่อยครั้ง
ตั้งนั้นเมื่อ พ.ศ. 2413 พระบาทสมเด็จพระจุลจอมเกล้าเจ้าอยู่หัว ทรงพระกรุณา
โปรดเกล้าฯ ให้นักปราชญ์ราชบัณฑิตทางการแพทย์แผนไทยรวบรวมองค์ความรู้
ในการรักษาโรค โดยการรวบรวมคัมภีร์ดังกล่าวและตีพิมพ์เพื่อเป็นการทำนุบำรุงคัมภีร์ทาง
การแพทย์แผนไทยไว้มิให้สูญหายไปตามกาลเวลา โดยผู้ทรงคุณวุฒิสำคัญที่มีส่วนอย่างยิ่ง
ในการแก้ไขต้นฉบับ คือ พระยาพิศณุประสาธเวช (คง ถาวรเวช) หรือ “หมอคอง” ทำให้
ตำราแพทย์ศาสตร์สงเคราะห์มีความสมบูรณ์มากยิ่งขึ้น (ชลธิรา สัตยวัฒน์ 2542: 5)

นอกจากนี้ในยุคปัจจุบัน กรมการแพทย์แผนไทยและการแพทย์ทางเลือก
กระทรวงสาธารณสุข ได้มีการจัดทำรายการตำรายาแพทย์แผนไทยแห่งชาติ (National
Thai Tradition Medicine Formulary) จำนวน 324 ตำรับ โดยระบุที่มาของตำรับ
ส่วนประกอบของยา วิธีการปรุงยา สรรพคุณและข้อบ่งใช้ในการใช้ยา ทำให้ตำรา ยา
แผนโบราณอ่านได้ง่ายขึ้นและเป็นประโยชน์ต่อการนำไปอ้างอิงทางวิชาการหรือศึกษาวิจัย
เพิ่มเติม (กระทรวงสาธารณสุข 2564: คำนำ) แสดงให้เห็นอย่างชัดเจนถึงการให้
ความสำคัญต่อภูมิปัญญาในการรักษาโรคของคนไทยในอดีต

จะเห็นได้ว่า ตำรายานี้มีความสำคัญอย่างยิ่งกับชีวิตของมนุษย์มาทุกยุคสมัย โดย
องค์ประกอบของตำรายาส่วนใหญ่มักจะกล่าวถึงยาแก้โรคต่าง ๆ ส่วนประกอบ ของยาทั้ง
ที่มาจากพืช สัตว์และธาตุต่าง ๆ วิธีการปรุงยา และสรรพคุณในการรักษาโรค โดยเฉพาะ
องค์ความรู้ด้านสมุนไพรที่มีการใช้พืช ซึ่งเป็นตัวยามาจากธรรมชาติ ผสมผสานให้เข้ากับ
ตัวยาต่าง ๆ เพื่อใช้ในการรักษาโรค แสดงให้เห็นถึงภูมิปัญญา ของคนโบราณได้อย่างดี
ยิ่ง สมเด็จพระกนิษฐาธิราชเจ้า กรมสมเด็จพระเทพรัตนราชสุดาฯ สยามบรมราชกุมารี
พระองค์ทรงเห็นคุณค่าของสมุนไพรต่าง ๆ ทรงมีพระราชนิพนธ์ว่า

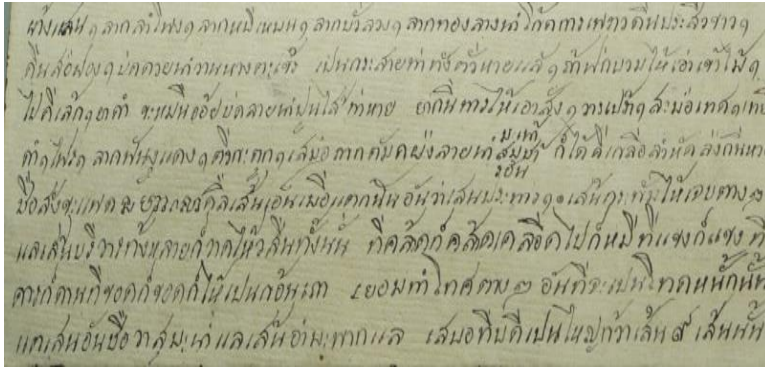
สมุนไพรไทยนี้มีค่ามาก	พระเจ้าอยู่หัวทรงฝากให้รักษา
แต่ป่วยตายายใช้กันมา	ควรลูกหลานรู้รักษาใช้สืบไป
เป็นเอกลักษณ์ของชาติควรรักษา	วิจัยยาประยุกต์ใช้ให้เหมาะสม
รู้ประโยชน์รู้คุณโทษสมุนไพร	เพื่อคนไทยอยู่รอดตลอดกาล

(ลัดดาวัลย์ คุรุปัญญามาตย์ 2542: ปก)



ในวรรคที่ว่า “วิจัยยาประยุกต์ใช้ให้เหมาะสม” นั้น คณะผู้วิจัยเห็นว่า ยังมีเอกสารตำรายาโบราณอีกจำนวนมากที่ยังไม่ได้ปริวรรตและศึกษาวิจัย ด้วยสำนักศิลปะและวัฒนธรรม มหาวิทยาลัยราชภัฏพิบูลสงคราม มีตำรายาโบราณเหล่านี้อยู่จำนวนมาก ดังนั้น เพื่อเป็นการสืบสานพระราชปณิธานของพระองค์และสืบสานปรัชญาเดิมของมหาวิทยาลัยราชภัฏพิบูลสงครามที่เน้นการพัฒนาท้องถิ่นเป็นหลัก คณะผู้วิจัยจึงเลือกตำรายาแพทย์แผนไทยวัดพรหมพิราม อำเภอพรหมพิราม จังหวัดพิษณุโลก เอกสารจากสำนักศิลปะและวัฒนธรรม มหาวิทยาลัยราชภัฏพิบูลสงคราม เลขที่ พส.ข.0259 มาทำการปริวรรต ศึกษาวิจัยและเผยแพร่องค์ความรู้สู่ผู้สนใจทั่วไป โดยงานวิจัยที่ใกล้เคียงที่สุดเป็นการศึกษาตำรับยาวัดพรหมพิราม ตำบลดพรหมพิราม อำเภอพรหมพิราม จังหวัดพิษณุโลกของภักทรพล แสงเงิน (ภักทรพลใช้ชื่อว่า ตำรายาวัดใหม่พรหมพิรามฯ) ซึ่งเป็นเอกสารที่เก็บรักษาไว้ที่สำนักศิลปะและวัฒนธรรมเช่นเดียวกันแต่เป็นคนละฉบับกัน โดยงานของภักทรพล แสงเงินนั้นเป็นเอกสาร เลขที่ พส.ข.0215 ซึ่งการศึกษาวิจัยครั้งนี้คณะผู้วิจัยจะนำผลการวิจัยของภักทรพล แสงเงิน มาทำการอภิปรายผลการวิจัยด้วย

สาเหตุที่เลือกเอกสารฉบับนี้เนื่องจากสภาพเอกสารที่ค่อนข้างสมบูรณ์และ ยังไม่มีผู้ใดทำการศึกษาและปริวรรต ต้นฉบับเป็นสมุดไทยขาว หมึกดำและน้ำเงิน อักษรไทยภาษาไทย มีเนื้อหาหลักเกี่ยวกับตำรับยา สมุนไพร การปรุงยา สรรพคุณเพื่อใช้ในการรักษาโรคต่าง ๆ ชื่อของโรค การสังเกตอาการของโรคต่าง ๆ คัมภีร์โรคนิทาน ฯลฯ โดยมีจำนวนทั้งสิ้น 190 หน้าสมุดไทย มีอักษรจำนวน 6-7 บรรทัดต่อหน้าสมุดไทย อีกทั้งคณะผู้วิจัยเล็งเห็นถึงความสำคัญของปรัชญามหาวิทยาลัยราชภัฏพิบูลสงครามเดิมที่เน้นบัณฑิตนักปฏิบัติเพื่อพัฒนาท้องถิ่น ดังนั้น คณะผู้วิจัยจึงเลือกตำรายาฉบับดังกล่าวอันเป็นตำรายาที่อยู่ในท้องถิ่นจังหวัดพิษณุโลกมาเป็นกรณีศึกษา



ภาพที่ 1 ภาพต้นฉบับตำรายาแพทย์แผนไทยวัดพรหมพิราม

อำเภอพรหมพิราม จังหวัดพิษณุโลก เอกสารจากสำนักศิลปะและวัฒนธรรม

มหาวิทยาลัยราชภัฏพิบูลสงคราม เลขที่ พส.ช.0259

ดังนั้น คณะผู้วิจัยเลือกศึกษาดำรายาแพทย์แผนไทยวัดพรหมพิราม อำเภอพรหมพิราม จังหวัดพิษณุโลก เอกสารจากสำนักศิลปะและวัฒนธรรม มหาวิทยาลัยราชภัฏพิบูลสงคราม เลขที่ พส.ช.0259 โดยคณะผู้วิจัยจะปริวรรตให้เป็นภาษาไทยตามต้นฉบับและปัจจุบัน พร้อมทั้งศึกษาตามกรอบแนวคิดที่กำหนด โดยคณะผู้วิจัยหวังเป็นอย่างยิ่งว่า การศึกษาวิจัยครั้งนี้จะกระตุ้นให้เกิดการอนุรักษ์วรรณกรรมท้องถิ่นโดยเฉพาะองค์ความรู้ทางด้านการแพทย์แผนไทยและการแพทย์พื้นบ้านของอำเภอพรหมพิราม จังหวัดพิษณุโลก ในอดีตอีกด้วย

วัตถุประสงค์การวิจัย

1. ศึกษาสารัตถะ (essence) ของตำรับยาในตำรายาแพทย์แผนไทยวัดพรหมพิราม อำเภอพรหมพิราม จังหวัดพิษณุโลก
2. ศึกษาความถี่ (frequency) ของเภสัชวัตถุในตำรายาแพทย์แผนไทยวัดพรหมพิราม อำเภอพรหมพิราม จังหวัดพิษณุโลก

แนวคิดที่ใช้ในการวิเคราะห์

การศึกษาวิจัยนี้เป็นการศึกษาด้านมนุษยศาสตร์และใช้วิธีการศึกษาเชิงเอกสาร (documentary research) ของตำรายาแพทย์แผนไทยโบราณ เอกสารจากสำนักศิลปะ

และวัฒนธรรม มหาวิทยาลัยราชภัฏพิบูลสงคราม โดยคณะผู้วิจัยได้ทบทวนวรรณกรรมที่เกี่ยวข้องกับการศึกษาเอกสารโบราณของสำนักศิลปะและวัฒนธรรม มหาวิทยาลัยราชภัฏพิบูลสงครามและที่อื่นแล้วพบวรรณกรรมที่เกี่ยวข้อง ดังนี้

งานของ**ภัทรพล แสงเงิน (2562)** ศึกษาเชิงวิเคราะห์ตำรายาวัตใหม่ พรหมพิราม อำเภอพรหมพิราม จังหวัดพิษณุโลก เอกสารเลขที่ พส.ข.0215 งานของ**กานต์ธีรา จางตระกูลและคณะ (2563)** ศึกษาเชิงวิเคราะห์ตำราแพทย์แผนไทย วัดท่านา ตำบลไผ่ล้อม อำเภอบางกระทุ่ม จังหวัดพิษณุโลก เอกสารเลขที่ พส.ข.0232 และงานของ**เกศินี แก้วนิลและคณะ (2563)** ศึกษาเชิงวิเคราะห์ตำราแพทย์แผนไทยวัดสระไม้แดง ตำบลอรุณภูมิ อำเภอพรหมพิราม จังหวัดพิษณุโลก เอกสารเลขที่ พส.ข.0226 ทั้ง 3 เรื่องมีผลการศึกษาที่ใกล้เคียงกัน คือ เป็นการศึกษาตำรายาโบราณเบื้องต้น โดยกล่าวถึงยาตำรับต่าง ๆ ที่ปรากฏตัวยา การปรุงยาและสรรพคุณในการรักษาโรค มีประโยชน์ในด้านการสะท้อนให้เห็นถึงภูมิปัญญาท้องถิ่นทางด้าน การรักษาโรค โดยเฉพาะกลุ่มสมุนไพรต่าง ๆ

การศึกษาที่เกี่ยวข้องกับงานวิจัยของคณะผู้วิจัยที่สุด โดยเฉพาะจุดประสงค์ ในการวิจัยและการศึกษาเอกสารจากสำนักศิลปะและวัฒนธรรม มหาวิทยาลัยราชภัฏพิบูลสงคราม คือ การศึกษาจำนวน 4 เรื่อง คือ 1. งานของ**ชลิตา สอนจันทร์และคณะ (2564)** ศึกษาสารัตถะในตำรายาแพทย์แผนไทยวัดสันติกาवास ตำบลวงษ์ อำเภอบางบาล จังหวัดพิษณุโลก เอกสารเลขที่ พส.ข.0239 2. งานของ**นันทรัตน์ ยอดกระโหม (2564)** ศึกษาสารัตถะในตำรายาแพทย์แผนไทยวัดกรับพวงเหนือ ตำบลพรหมพิราม อำเภอพรหมพิราม จังหวัดพิษณุโลก เอกสารเลขที่ พส.ข.0235 3. งานของ**พอลุทัย ปัญญาจักร์และคณะ (2564)** ศึกษาสารัตถะในตำรายาแพทย์แผนไทยวัดสะพานหิน ตำบลพรหมพิราม อำเภอพรหมพิราม จังหวัดพิษณุโลก เอกสารเลขที่ พส.ข.0274 และ 4. งานของ**ภัทรพล แสงเงินและอุเทน วงศ์สถิตย์ (2565)** ศึกษาสารัตถะและความถี่ของตำรับยากวาดคอกจากตำรายาแพทย์แผนไทยของอำเภอบางบาล จังหวัดพิษณุโลก จำนวน 18 ฉบับ โดยการศึกษาทั้ง 4 เรื่อง มีจุดประสงค์ในการศึกษา คือ เพื่อศึกษาสารัตถะและความถี่ของ



เภสัชวัตถุของตำรับยาในตำรายาแพทย์แผนไทยของอำเภอพรหมพิราม จังหวัดพิษณุโลก เป็นหลัก โดยคณะผู้วิจัยนำกรอบแนวคิดหลักของทั้ง 4 เรื่องนี้มาเป็นกรอบแนวคิดหลักในการศึกษาสารัตถะและความถี่ของเภสัชวัตถุของตำรายาวัดพรหมพิรามฯ และจะนำผลการวิจัยของทั้ง 4 เรื่องดังกล่าวมาอภิปรายผลการวิจัยในตอนท้ายอีกด้วย

จากการทบทวนวรรณกรรมทั้งหมดสามารถแบ่งกรอบแนวคิดได้ ดังนี้

1. กรอบแนวคิดด้านสารัตถะ (essence) โดยปกติการบันทึกตำรับยา ของคนโบราณจะนิยมเขียนติดต่อกันไป ไม่จำแนกชนิดของโรค ด้วย การปรุงยาและสรรพคุณ เหมือนกับปัจจุบัน เนื่องจากหมอจำเป็นต้องมีความรู้และเชี่ยวชาญในการรักษาโรคอยู่แล้ว จึงทำให้อ่านได้อย่างลำบาก ดังนั้น คณะผู้วิจัยจึงประยุกต์กรอบแนวคิดจากหนังสือรายการตำรับยาแผนไทยแห่งชาติ ฉบับกระทรวงสาธารณสุข พ.ศ. 2564 เป็นหลัก ว่าด้วยเรื่องการจำแนกเนื้อหาตำรับยาแพทย์แผนโบราณพร้อมทั้งจำแนกสมุนไพรทั้งพืชวัตถุ สัตว์วัตถุ ธาตุวัตถุ น้ำกระสายยา วิธีการปรุงยาและสรรพคุณ ตัวอย่างดังนี้

ชื่อตำรับยา ตำรับที่ 1 ยาแก้โรคทางปฐวีธาตุ

ที่มา : “ในเดือน 5 7 9 ทั้ง 3 เดือนนี้เป็นลักษณะแห่งปฐวีธาตุ บังเกิดโรคให้เหงื่อออกหนัก ใคร่ครวญให้จุกเสียด ให้เป็นคลื่นในท้อง เป็นลักษณะแห่งปฐวีธาตุ แพทย์พึงให้รู้ตามฤดูนั้นและท่านให้อายานี้แก้ เอาการกระเทียม 1 ใบสะเดา 1 แก่นสน 1 ใบคนที่สอ 1 ทำเป็นแท่งละลายน้ำร้อนกินดับพยาธิโรคเป็นเพื่อปฐวีให้โทษแล”

(ตำรายาแพทย์แผนไทยวัดพรหมพิราม พส.ช.0259, น. 12)

ตำรับที่ 1 ยาแก้โรคทางปฐวีธาตุ

1. พืชวัตถุ	- กระเทียม (ราก) 1 - สน (แก่น) 1	- สะเดา (ใบ) 1 - คนทีสอ (ใบ) 1
2. สัตว์วัตถุ	ไม่ปรากฏ	
3. ธาตุวัตถุ	ไม่ปรากฏ	
4. กระสายยา	น้ำร้อน	
5. เภสัชกรรม	นำตัวยาททั้งหมดทำเป็นแท่งแล้วละลายด้วย (น้ำร้อน) รับประทาน	

6. สรรพคุณ	- แก้วโรคทางปฐวีธาตุดุหย่อน (ธาตุดิน) - แก้วจุกเสียด - แก้วเห้ง้อออก - แก้วคลื่นในท้อง
------------	---

2. **กรอบแนวคิดด้านความถี่ (frequency)** คือ ความถี่ของเภสัชวัตถุที่ปรากฏในตำรายาแพทย์แผนไทยวัดพระหมพิราม ตำบลพระหมพิราม อำเภอพระหมพิราม จังหวัดพิษณุโลก แบ่งออกเป็น **พืชวัตถุ สัตว์วัตถุ ธาตุวัตถุ และน้ำกระสายยา** โดยคณะผู้วิจัยใช้วิธีการนับจำนวนครั้งที่ปรากฏในตำรายา โดยการนับความถี่ของเภสัชวัตถุจะแสดงให้เห็นถึงความนิยมและภูมิปัญญาของการใช้เภสัชวัตถุ ในการรักษาโรคต่าง ๆ ของชาวพระหมพิราม จังหวัดพิษณุโลกในอดีต

วิธีดำเนินการวิจัย

การศึกษาวิจัยครั้งนี้มีวัตถุประสงค์เพื่อศึกษาสารัตถะและความถี่ของ เภสัชวัตถุในตำรายาแพทย์แผนไทยวัดพระหมพิราม ตำบลพระหมพิราม อำเภอพระหมพิราม จังหวัดพิษณุโลก โดยมีวิธีดำเนินการวิจัย ดังนี้

1. **ขั้นเตรียมการวิจัย** ทบทวนวรรณกรรมและสารสนเทศที่เกี่ยวข้องกับการศึกษาตำรายาแพทย์แผนไทยโดยเฉพาะการศึกษาวิจัยเกี่ยวกับตำรายาแพทย์แผนไทยท้องถิ่นจังหวัดพิษณุโลก แบ่งประเภทแนวทางการศึกษา และนำความรู้จาก การทบทวนวรรณกรรมมาปรับใช้ในการวิจัย

2. **ขั้นเก็บรวบรวมข้อมูล** ปฐมวรรตตำรายาแพทย์แผนไทยวัดพระหมพิราม ตำบลพระหมพิราม อำเภอพระหมพิราม จังหวัดพิษณุโลก ตามหลักการปฐมวรรตเอกสารโบราณ คือ การปฐมวรรตตามต้นฉบับ (ถอดตามรูปที่เห็นทุกประการ) และการปฐมวรรตเป็นภาษาไทยปัจจุบัน ตัวอย่างดังนี้



ตารางที่ 4 ยาแก้รากล (อาเจียน) จากตำรายาแพทย์แผนไทยวัดพรหมพิรามฯ

หน้าที่	บรรทัด	ปริวรรตตามต้นฉบับ	ปริวรรตเป็นภาษาไทยปัจจุบัน
33 ยาแก้ รากล แก้ง	1	ย้ากำเพง 1 ไปมะงั่ว 1 มะเน่า 1 ไปมะกรูด 1 ไปซ่มซ่า 1 ซ่าแก่ 1 กัรทือ 1 กะไพโร 1 กระศย 1 ดองตึง 1 ซะมันอ้อย 1	หญ้ากำเพ็ง 1 ใบมะงั่ว 1 มะนาว 1 ใบมะกรูด 1 ใบส้มซ่า 1 ซ่าแก่ 1 กระทือ 1 ไพล 1 กระชาย 1 ดองตึง 1 ซมันอ้อย
	2	บั่วร่เพด 1 ลูกผักซี่ทั้ง 2 ไปผักเส ยี่นฝี่ 1 ลูกผากกาด 1 พิก 1 สะม้อลองแรง 1 ปดเปนแทงไวท่า ไซสั่น	1 บอระเพ็ด 1 ลูกผักซี่ทั้ง 2 ใบ ผักเสี้ยนผี 1 ลูกผากกาด 1 พริก 1 สมอร่องแรง 1 บดเป้นแทงไว ถ้าไซสั่นละลายน้ำ ถ้าปวดท้อง
	3	รายนารอนท่าปวดทองลงทองเปน มูกเลอิดร่ายเร้ากินนารอนกโตแก พิตอิดำอิดางพิตพิการกรุมเอ้า	ลงท้องเป้นมูกเลอิดละลาย เหล้ากินน้ำร้อนก็ได้ แก้วพิช อิดำอิดางพิชฝีกาพุกุมเอา
	4	หัวใจไหลพิตไซมันลงทาวแล่ เอา ยารากดำพาย่า 1 น้มพรม 1 บุง แก 1 ลูกประคำดีควาย 1 พิชนะนาค 1 ระย้อม	หัวใจให้พิชไซมันลงเท้าแล เอาพญารากดำ พญายา 1 หนามพรม 1 พุงแก 1 ลูก ประคำดีควาย 1 พิชนะนาค 1
	5	ฝ่นด้วยเร้ากินแก้รากลแก้ง ลูกขึ้น มีวดาค่าไปกตั้นักแล ทามิฟังเอา ลูกประคัมดีควาย 1 รากแกนศรง 1 กะ	ระย้อม ฝ่นด้วยเหล้ากินแก้รากล แก้ง ลูกขึ้นมีวดาค่าไปกตั้นัก แล ถ้ามิฟังเอาลูกประคำดีควาย 1 รากแก่นทรง 1 กระดิงข้าง
	6	ดิงคังเผือก 1 จันทั้ง 2 นามพรม 1 โกไท 1 ทาฎย่า 1 ระย้อม 1 พิสะ นาค 1 ฝ่นด้วยน้ำกินแก้รากลแก้ง ลูกขึ้น	เผือก 1 จันทั้ง 2 หนามพรม 1 โกไท 1 พญายา 1 ระย้อม 1 พิชนะนาค 1 ฝ่นด้วยน้ำกินแก้ รากลแก้ง ลูกขึ้น

3. ขั้ววิเคราะห์ข้อมูล

3.1 ศึกษาวิเคราะห์สาระัตถะของตำรายาแพทย์แผนไทยวัดพรหมพิราม ตำบลพรหมพิราม อำเภอพรหมพิราม จังหวัดพิษณุโลก โดยวิธีการจำแนกสาระัตถะ กลุ่มอาการของโรคโดยการพิจารณาจากสรรพคุณเป็นหลัก

3.2 ศึกษาวิเคราะห์ความถี่ของเภสัชวัตถุในตำรายาแพทย์แผนไทย วัด
พระหมพิราม ตำบลพระหมพิราม อำเภอพระหมพิราม จังหวัดพิษณุโลก

4. **ขั้นสรุปและอภิปรายผลการวิจัย** สรุปผลการวิจัยและนำงานวิจัย ยุค
ก่อนหน้ามาอภิปรายผลการวิจัยเพื่อแสดงให้เห็นถึงความคล้ายคลึงหรือแตกต่าง ของ
ผลการวิจัยพร้อมทั้งแนวทางการต่อยอดงานวิจัยเรื่องนี้

ผลการวิจัย

ผลการศึกษาพบว่า มีตำรับยาที่ใช้ในการรักษาโรคต่าง ๆ ปรากฏในตำรายาแพทย์
แผนไทยวัดพระหมพิราม ตำบลพระหมพิราม อำเภอพระหมพิราม จังหวัดพิษณุโลก จำนวน
ทั้งสิ้น 453 ตำรับ สารัตถะ (essence) ของตำรับยาในตำรายาแพทย์แผนไทยวัดพระ
หมพิราม อำเภอพระหมพิราม จังหวัดพิษณุโลก จำแนกตามกลุ่มอาการของโรคได้ ดังนี้
ตารางที่ 5 สารัตถะของตำรับยาในตำรายาแพทย์แผนไทยวัดพระหมพิรามฯ จำแนกตาม
กลุ่มอาการของโรค

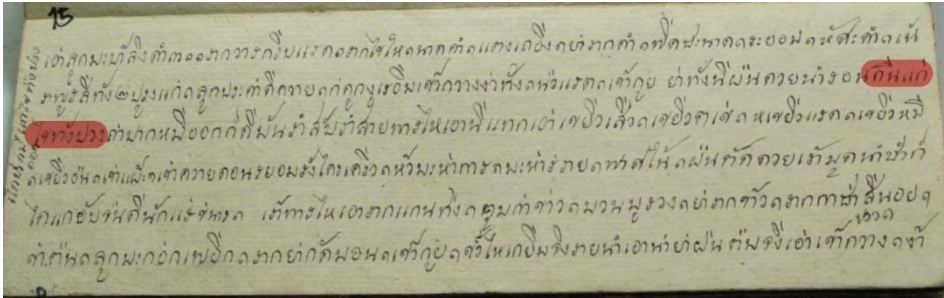
กลุ่มอาการของโรค	จำนวนที่พบทั้งสิ้น (ตำรับ)
1. ยารักษากลุ่มอาการทางระบบไหลเวียนโลหิต (แก้ลม)	19
2. ยารักษากลุ่มอาการทางระบบทางเดินอาหาร ก. กลุ่มยาขับลม บรรเทาอาการท้องอืด ท้องเฟ้อ ข. กลุ่มยาบรรเทาอาการท้องผูก ค. กลุ่มยาบรรเทาอาการท้องเสีย ง. กลุ่มยาบรรเทาโรคบิดงวทวารหนัก	82
3. ยารักษากลุ่มอาการทางสูติศาสตร์และนรีเวชวิทยา	3
4. ยาแก้ไข้ ร้อนใน	167
5. ยารักษากลุ่มอาการของระบบทางเดินหายใจ ก. ยาบรรเทาอาการแก้ไอ ข. ยาบรรเทาอาการหวัด	12
6. ยาบำรุงกำลัง เจริญอาหาร เจริญอายุ	1



กลุ่มอาการของโรค	จำนวนที่พบทั้งสิ้น (ตำรับ)
7. ยารักษากลุ่มอาการทางกล้ามเนื้อและกระดูก ก. ยาสำหรับรับประทาน ข. ยาสำหรับใช้ภายนอก	14
8. ยาปรับธาตุ บำรุงธาตุ	114
9. ยารักษาอาการทางระบบผิวหนังจำพวกมะเร็ง คุดทะราด และ ฝี	13
10. ยารักษาอาการทางระบบทางเดินปัสสาวะของบุรุษและสตรี	6
11. ยารักษาโรคสันนิบาต (โรครวม)	31
12. ยารักษาอาการชาง ตานขโมย	17
13. ยารักษาอาการหกลืน ทั้งภายนอกและภายใน กลุ่มฝีในร่างกาย	64
14. ยารักษาอาการโรคเกี่ยวกับปาก	9
15. ยารักษาอาการโรคเกี่ยวกับดวงตา	2
16. ยาแก้ลมดับดับพิษ	26
17. ยารักษาอาการถอนพิษ เบื่อเมา	1
18. ยารักษาอาการคุณไสย	1
19. ยารักษาอาการชัก คลั่ง ไม่ได้สติ	1
20. ไม่สามารถระบุสรรพคุณในการรักษาโรค	2
21. อื่น ๆ (ไม่เข้ากับทั้ง 20 ประเภท)	12

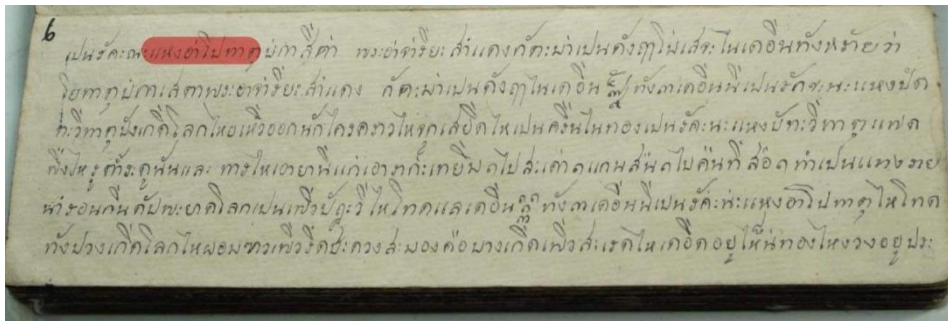
จากตารางที่ 5 เมื่อพิจารณาตามสรรพคุณและจำแนกตามกลุ่มอาการของโรคแล้วพบว่า สารัตถะของตำรับยาในตำรายาแพทย์แผนไทยวัดพรหมพิรามฯ เรียงลำดับจากมากไปหาน้อย ดังนี้

อันดับที่ 1 ยาแก้ไข ร้อนใน พบจำนวน 167 ตำรับ



ภาพที่ 2 ตัวอย่างยาแก้ไขจากต้นฉบับตำรายาแพทย์แผนไทยวัดพรหมพิราม
อำเภอพรหมพิราม จังหวัดพิษณุโลก เอกสารจากสำนักศิลปะและวัฒนธรรม
มหาวิทยาลัยราชภัฏพิบูลสงคราม เลขที่ พส.ช.0259

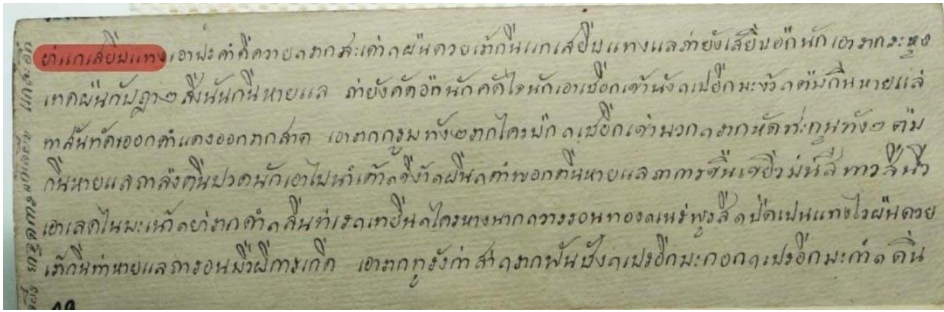
อันดับที่ 2 ยาปรับธาตุ บำรุงธาตุ พบจำนวน 114 ตำรับ



ภาพที่ 3 ตัวอย่างยาปรับธาตุและบำรุงธาตุจากต้นฉบับตำรายาแพทย์แผนไทยวัดพรหมพิราม
อำเภอพรหมพิราม จังหวัดพิษณุโลก เอกสารจากสำนักศิลปะและวัฒนธรรม
มหาวิทยาลัยราชภัฏพิบูลสงคราม เลขที่ พส.ช.0259



อันดับที่ 3 ยารักษาอาการทางระบบทางเดินอาหาร พบจำนวน 82 ตำรับ



ภาพที่ 4 ตัวอย่างยารักษาอาการทางระบบทางเดินอาหาร

จากต้นฉบับตำรายาแพทย์แผนไทยวัดพรหมพิราม

อำเภอพรหมพิราม จังหวัดพิษณุโลก เอกสารจากสำนักศิลปะและวัฒนธรรม

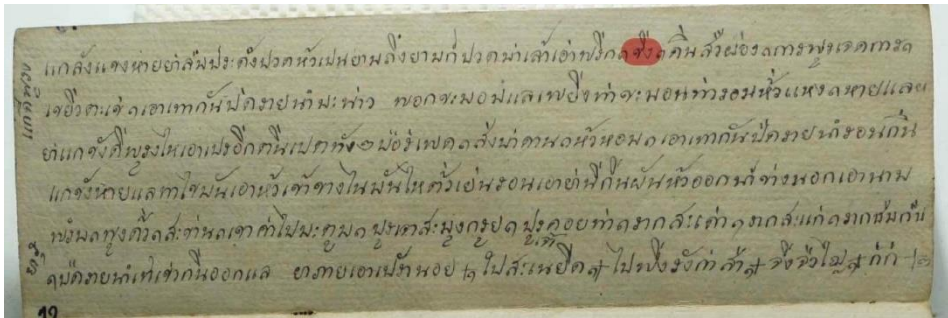
มหาวิทยาลัยราชภัฏพิบูลสงคราม เลขที่ พส.ข.0259

อันดับ 4 ยารักษาอาการทางสติ (ทั้งภายนอกและภายใน)/ผีในร่างกาย พบจำนวน 64 ตำรับ อันดับ 5 ยารักษาอาการโรคสันนิบาต (โรครวม) พบจำนวน 31 ตำรับ อันดับ 6 ยากลุ่มล้ามดับดับพิษ พบจำนวน 26 ตำรับ อันดับ 7 ยารักษาอาการทางระบบไหลเวียนโลหิต (แก้ลม) พบจำนวน 19 ตำรับ อันดับ 8 ยารักษาอาการชาง/ตานขโมย พบจำนวน 17 ตำรับ อันดับ 9 ยารักษาอาการทางกล้ามเนื้อและกระดูก พบจำนวน 14 ตำรับ อันดับ 10 ยารักษาอาการทางระบบผิวหนัง (มะเร็ง/คุดทะราด/ฝี) พบจำนวน 13 ตำรับ อันดับ 11 ยารักษาอาการของระบบทางเดินหายใจและอื่น ๆ (ไม่เข้ากับทั้ง 20 ประเภท) พบจำนวน 12 ตำรับ อันดับ 12 ยารักษาอาการโรคเกี่ยวกับปาก พบจำนวน 9 ตำรับ อันดับ 13 ยารักษาอาการทางระบบทางเดินปัสสาวะ (บุรุษและสตรี) พบจำนวน 6 ตำรับ อันดับ 14 ยารักษาอาการทางสูติศาสตร์และนรีเวชวิทยา พบจำนวน 3 ตำรับ อันดับ 15 ยารักษาอาการโรคเกี่ยวกับดวงตาและไม่ระบุสรรพคุณในการรักษาโรค พบจำนวน 2 ตำรับ และอันดับ 16 ยาบำรุงกำลัง/เจริญอาหาร/เจริญอายุ ยารักษาอาการถอนพิษ/เบื่อเมา ยารักษาอาการคุณไสย และยารักษาอาการชัก/คลั่งไม่ได้สติ พบจำนวน 1 ตำรับ

ความถี่ (frequency) ของเภสัชวัตถุในตำรายาแพทย์แผนไทยวัดพรหมพิราม
อำเภอพรหมพิราม จังหวัดพิษณุโลก พบการใช้เภสัชวัตถุต่าง ๆ คือ 1. พืชวัตถุ 2. สัตว์วัตถุ
3. ธาตุวัตถุ และ 4. น้ำกระสายยา ดังนี้

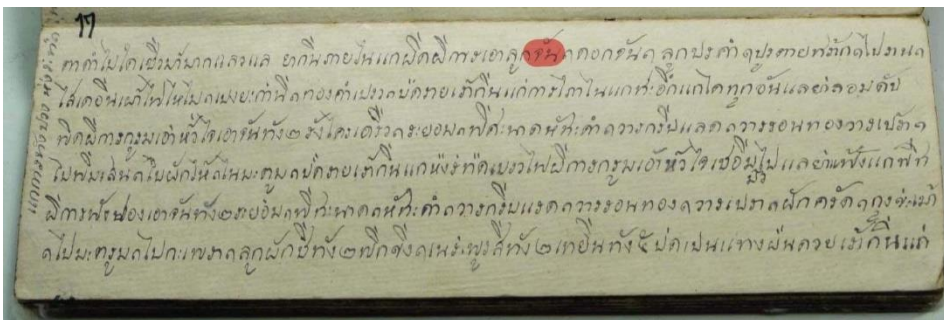
พืชวัตถุ พบทั้งสิ้น 742 ชนิด เรียงลำดับความถี่ที่พบจากมากไปหาน้อย
10 อันดับแรก ดังนี้

อันดับ 1 คือ **ขิง** (ขิง 68 แวน 1 ใบ 1 ขิงแห้ง 35) พบจำนวน 105 ตำรับ

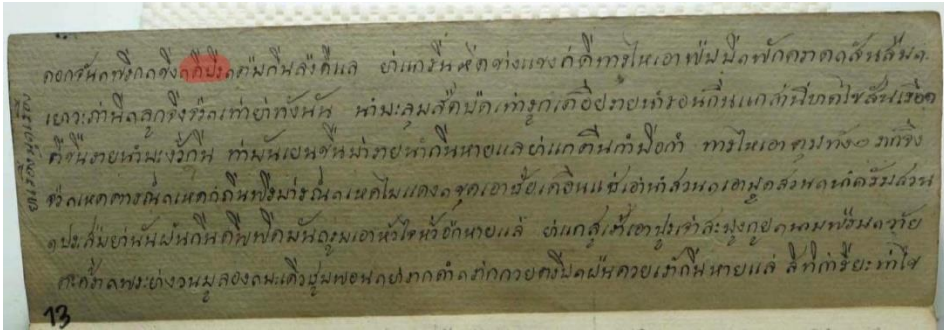


ภาพที่ 5 การใช้ขิงในการรักษาโรคจากต้นฉบับตำรายาแพทย์แผนไทยวัดพรหมพิราม
อำเภอพรหมพิราม จังหวัดพิษณุโลก เอกสารจากสำนักศิลปะและวัฒนธรรม
มหาวิทยาลัยราชภัฏพิบูลสงคราม เลขที่ พส.ช.0259

อันดับ 2 คือ **จัน** (จัน 20 ดอก 28 ลูก 53) พบจำนวน 101 ตำรับ



ภาพที่ 6 การใช้จัน (ลูกและดอก) ในการรักษาโรค
จากต้นฉบับตำรายาแพทย์แผนไทยวัดพรหมพิราม
อำเภอพรหมพิราม จังหวัดพิษณุโลก เอกสารจากสำนักศิลปะและวัฒนธรรม
มหาวิทยาลัยราชภัฏพิบูลสงคราม เลขที่ พส.ช.0259



อันดับ 3 คือ **ตีปลี** (ตีปลี 68 ลูก 1 ดอก 1) พบจำนวน 70 ตำรับ

ภาพที่ 7 การใช้ตีปลีในการรักษาโรคจากต้นฉบับตำรายาแพทย์แผนไทยวัดพรหมพิราม

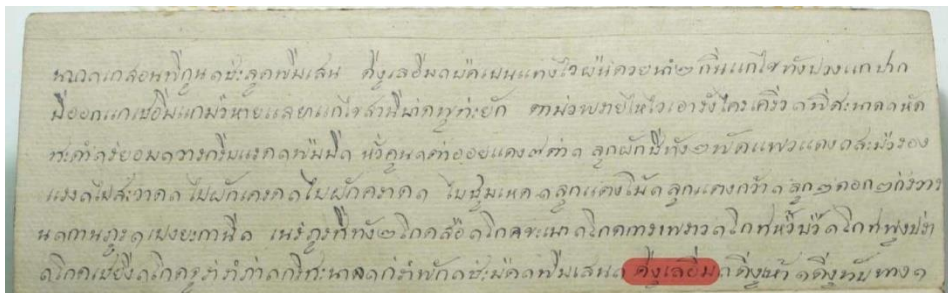
อำเภอพรหมพิราม จังหวัดพิษณุโลก เอกสารจากสำนักศิลปะและวัฒนธรรม

มหาวิทยาลัยราชภัฏพิบูลสงคราม เลขที่ พส.ข.0259

อันดับ 4 คือ **จันทัง 2** พบจำนวน 68 ตำรับ อันดับ 5 คือ **มะนาว** (มะนาว 36 เมล็ด 5 ใบ 4 ลูก 3 ราก 14) พบจำนวน 62 ตำรับ อันดับ 6 คือ **มะตูม** (ลูก 3 ใบ 23 ผิว 1 ดอก 1 ราก 6 ลูกมะตูมอ่อน 25) พบจำนวน 59 ตำรับ อันดับ 7 คือ **พิมเสน** (พิมเสน 48 ใบ 9) พบจำนวน 57 ตำรับ อันดับ 8 คือ **หญ้าแห้วหมู** พบจำนวน 56 ตำรับ อันดับ 9 คือ **ข้าว** (ข้าว 48 ข้าวสุก 3 ข้าวสาร 4) พบจำนวน 55 ตำรับ อันดับ 10 คือ **พริก** (พริก 52 ยอด 1 ราก 1) พบจำนวน 54 ตำรับ

สัตว์วัตถุ พบทั้งสิ้น 80 ชนิด เรียงลำดับความถี่ที่พบจากมากไปหาน้อย 10 อันดับแรก ดังนี้

อันดับ 1 คือ **งูเห่า** (ตี 33 กระจูด 10 คราบ 1) พบจำนวน 44 ตำรับ



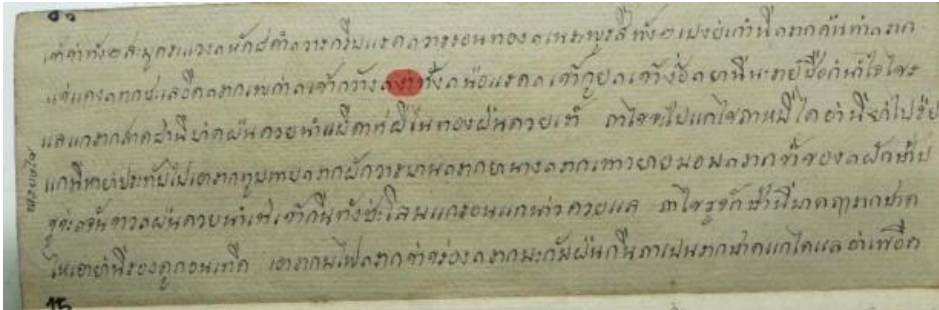
ภาพที่ 8 การใช้ตีงูเห่าในการรักษาโรค

จากต้นฉบับตำรายาแพทย์แผนไทยวัดพรหมพิราม

อำเภอพรหมพิราม จังหวัดพิษณุโลก เอกสารจากสำนักศิลปะและวัฒนธรรม

มหาวิทยาลัยราชภัฏพิบูลสงคราม เลขที่ พส.ข.0259

อันดับ 2 คือ **ข้าง** (งา 12 กราม 6 รก 1 งาเผา 5) พบจำนวน 24 ตำรับ



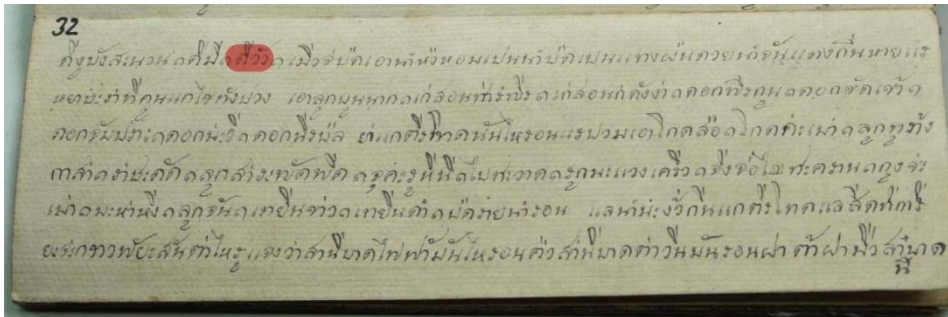
ภาพที่ 9 การใช้ข้างในการรักษาโรคจากต้นฉบับตำรายาแพทย์แผนไทยวัดพรหมพิราม

อำเภอพรหมพิราม จังหวัดพิษณุโลก เอกสารจากสำนักศิลปะและวัฒนธรรม

มหาวิทยาลัยราชภัฏพิบูลสงคราม เลขที่ พส.ช.0259

อันดับ 3 คือ **โค** (ซี่ 6 น้ำโค 1 น้านม 4 วั 8 กระจุก 1 น้ำตา 1 ตี 1) พบจำนวน

22 ตำรับ



ภาพที่ 10 การใช้ตีโคในการรักษาโรคจากต้นฉบับตำรายาแพทย์แผนไทยวัดพรหมพิราม

อำเภอพรหมพิราม จังหวัดพิษณุโลก เอกสารจากสำนักศิลปะและวัฒนธรรม

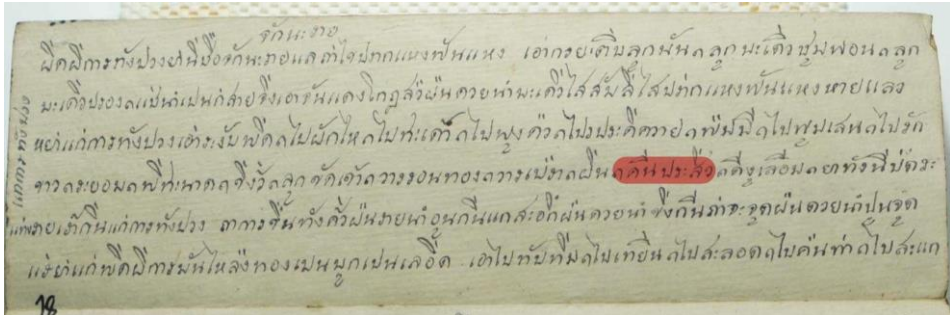
มหาวิทยาลัยราชภัฏพิบูลสงคราม เลขที่ พส.ช.0259

อันดับ 4 คือ **แรด** (แรด 1 กราม 1 นอ 14 เขี้ยว 2) พบจำนวน 18 ตำรับ อันดับ 5 คือ **น้ำผึ้ง** พบจำนวน 15 ตำรับ อันดับ 6 คือ **กวาง** (เขา 13 เขากวางเผา 1) พบจำนวน 14 ตำรับ อันดับ 7 คือ **จระเข้** (เขี้ยว 8 ตี 3) พบจำนวน 11 ตำรับ อันดับ 8 คือ **กฤษ** (เขา 10) และ **เสื่อ** (เขี้ยว 8 ตี 1 กระจุก 1) พบจำนวน 10 ตำรับ อันดับ 9 คือ **ครึ่ง** และ **ลิ้นทะเล** พบจำนวน 9 ตำรับ อันดับ 10 คือ **แพะ** (เขา 6 กระจุก 2) **ปูป่า** (กระจุก 8) และ **กา** (กระจุก 6 ตี 2) พบจำนวนทั้งสิ้น 8 ตำรับ



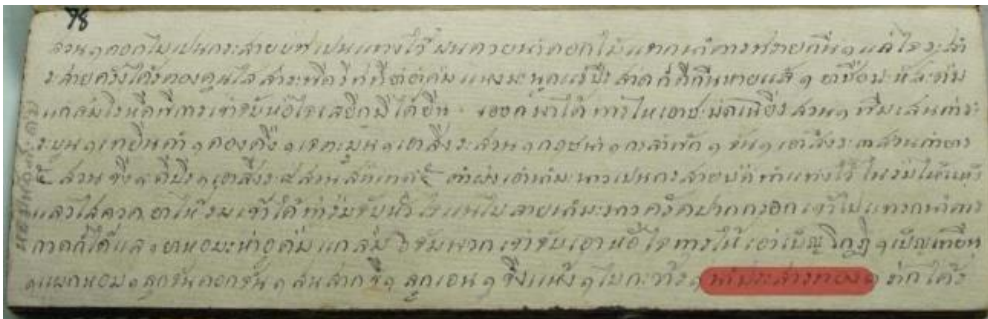
ธาตุวิตถุ พบทั้งสิ้น 35 ชนิด เรียงลำดับความถี่ที่พบจากมากไปหาน้อย
10 อันดับแรก ดังนี้

อันดับ 1 คือ ดินประสิ่ว พบจำนวน 31 ตำรับ



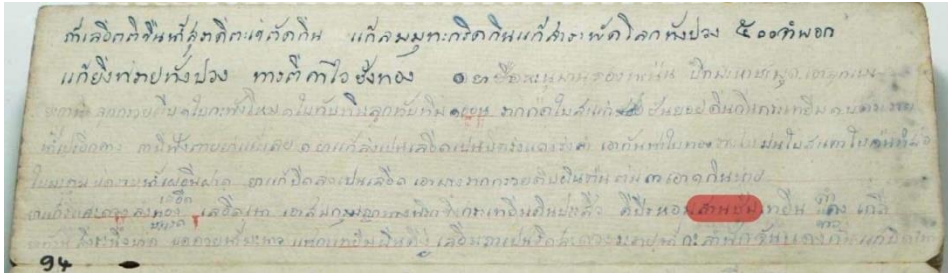
ภาพที่ 11 การใช้ดินประสิ่วในการรักษาโรคจากต้นฉบับตำรายาแพทย์แผนไทยวัดพรหมพิราม
อำเภอพรหมพิราม จังหวัดพิษณุโลก เอกสารจากสำนักศิลปะและวัฒนธรรม
มหาวิทยาลัยราชภัฏพิบูลสงคราม เลขที่ พส.ช.0259

อันดับ 2 คือ น้ำประสานทอง พบจำนวน 21 ตำรับ



ภาพที่ 12 การใช้น้ำประสานทองในการรักษาโรค
จากต้นฉบับตำรายาแพทย์แผนไทยวัดพรหมพิราม
อำเภอพรหมพิราม จังหวัดพิษณุโลก เอกสารจากสำนักศิลปะและวัฒนธรรม
มหาวิทยาลัยราชภัฏพิบูลสงคราม เลขที่ พส.ช.0259

อันดับ 3 คือ สารส้ม พบจำนวน 19 ตำรับ

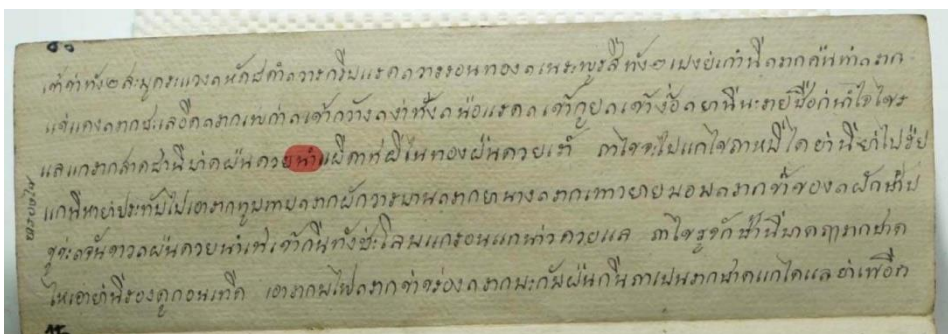


ภาพที่ 13 การใช้สารส้มในการรักษาโรคจากต้นฉบับตำรายาแพทย์แผนไทยวัดพรหมพิราม
อำเภอพรหมพิราม จังหวัดพิษณุโลก เอกสารจากสำนักศิลปะและวัฒนธรรม
มหาวิทยาลัยราชภัฏพิบูลสงคราม เลขที่ พส.ช.0259

อันดับ 4 คือ เกลือ พบจำนวน 14 ตำรับ อันดับ 5 คือ ดินสอพอง พบจำนวน 9
ตำรับ อันดับ 6 คือ เกลือสินเธาว์และทองคำเปลว พบจำนวน 8 ตำรับ อันดับ 7 คือ ดี
เกลือ พบจำนวน 7 ตำรับ อันดับ 8 คือ ขันขสกร ตะกั่ว (ตะกั่ว 1 ซี้ตะกั่ว 4) และ
เหล็กกล้า พบจำนวน 5 ตำรับ อันดับ 9 คือ ขาดก้อน พบจำนวน 4 ตำรับ อันดับ 10 คือ
ปูน พบจำนวน 3 ตำรับ

น้ำกระสายยา พบทั้งสิ้น 71 ชนิด เรียงลำดับความถี่ที่พบจากมากไปหาน้อย 10
อันดับแรก ดังนี้

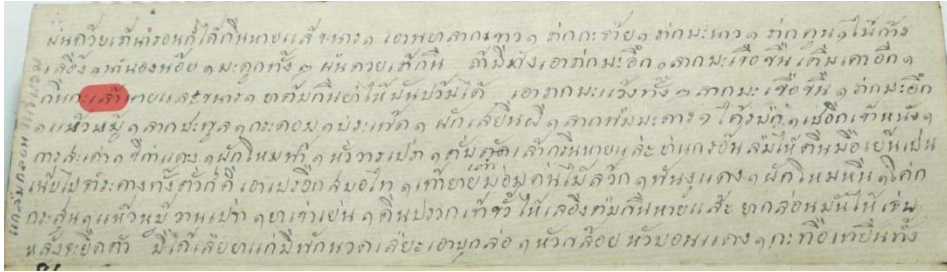
อันดับ 1 คือ น้ำ (น้ำ 123 น้ำร้อน 43) พบจำนวน 166 ตำรับ



ภาพที่ 14 การใช้น้ำเป็นกระสายยาจากต้นฉบับตำรายาแพทย์แผนไทยวัดพรหมพิราม
อำเภอพรหมพิราม จังหวัดพิษณุโลก เอกสารจากสำนักศิลปะและวัฒนธรรม
มหาวิทยาลัยราชภัฏพิบูลสงคราม เลขที่ พส.ช.0259



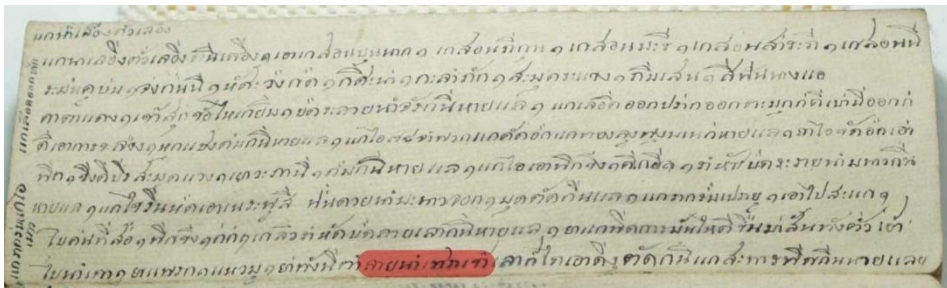
อันดับ 2 คือ **สุรา** พบจำนวน 60 ตำรับ



ภาพที่ 15 การใช้สุรา (เหล้า) เป็นกระสายยาจากต้นฉบับตำรายาแพทย์แผนไทยวัดพรหมพิราม
อำเภอพรหมพิราม จังหวัดพิษณุโลก เอกสารจากสำนักศิลปะและวัฒนธรรม

มหาวิทยาลัยราชภัฏพิบูลสงคราม เลขที่ พส.ช.0259

อันดับ 3 คือ **น้ำขาวข้าว** พบจำนวน 42 ตำรับ



ภาพที่ 16 การใช้น้ำขาวข้าวเป็นกระสายยาจากต้นฉบับตำรายาแพทย์แผนไทยวัดพรหมพิราม
อำเภอพรหมพิราม จังหวัดพิษณุโลก เอกสารจากสำนักศิลปะและวัฒนธรรม

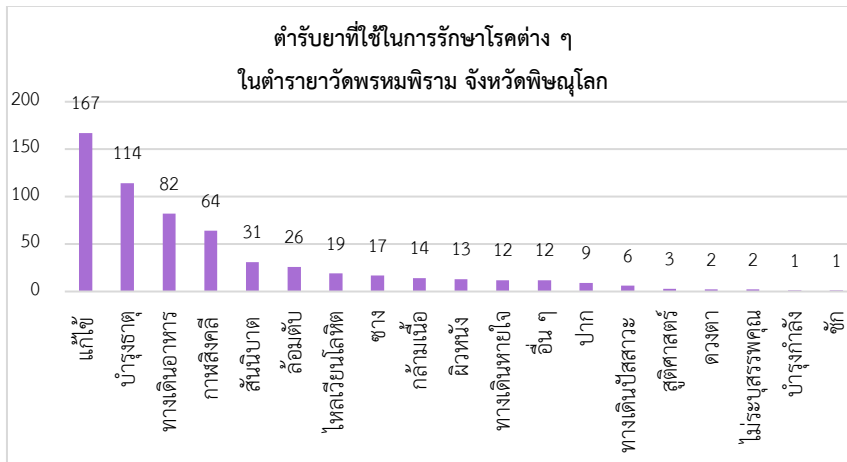
มหาวิทยาลัยราชภัฏพิบูลสงคราม เลขที่ พส.ช.0259

อันดับ 4 คือ **น้ำปูนใส** พบจำนวน 38 ตำรับ อันดับ 5 คือ **น้ำมะนาว**
พบจำนวน 24 ตำรับ อันดับ 6 คือ **น้ำดอกไม้** พบจำนวน 21 ตำรับ อันดับ 7 คือ **น้ำผึ้ง**
พบจำนวน 15 ตำรับ อันดับ 8 คือ **น้ำส้มซ่า** พบจำนวน 10 ตำรับ อันดับ 9 คือ **น้ำจัน** พบ
จำนวน 8 ตำรับ อันดับ 10 คือ **น้ำมูตร** (ปัสสาวะ) พบจำนวน 7 ตำรับ

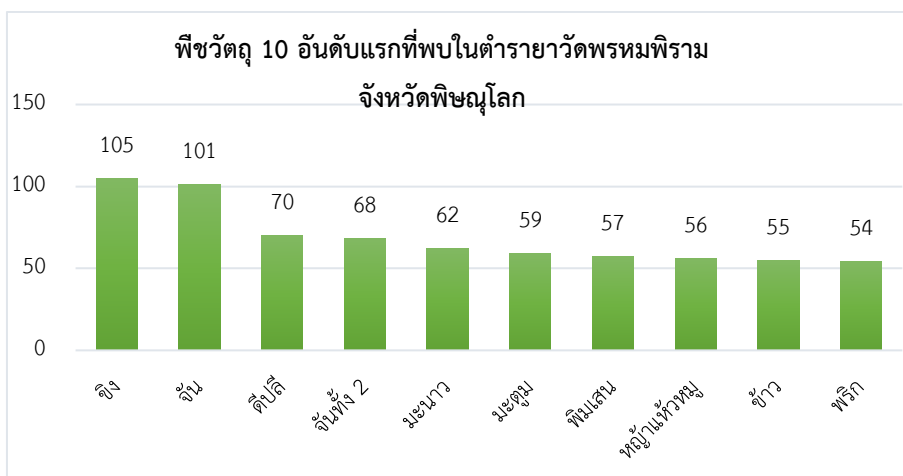
สรุปผลและอภิปรายผลการวิจัย

การศึกษาเชิงวิเคราะห์เอกสารต้นฉบับตำรายาแพทย์แผนไทยวัดพรหมพิราม
ตำบลพรหมพิราม อำเภอพรหมพิราม จังหวัดพิษณุโลก เอกสารจากสำนักศิลปะและ
วัฒนธรรม มหาวิทยาลัยราชภัฏพิบูลสงคราม เลขที่ พส.ช.0259 พบว่า เอกสารฉบับนี้ไม่
ระบุวันที่บันทึกเอกสารและนามผู้แต่ง มีตำรับยาที่ใช้ในการรักษาโรค จำนวนทั้งสิ้น 453

ตำรับ จำแนกสารัตถะของตำรับยาตามกลุ่มอาการของโรคได้ 21 ประเภท (แบ่งตามสรรพคุณในการรักษาโรค) และแสดงผลในรูปแบบของแผนภูมิได้ ดังนี้



พบพืชวัตถุทั้งสิ้น 742 ชนิด เรียงลำดับความถี่จากมากไปหาน้อย 10 อันดับแรก และแสดงผลในรูปแบบของแผนภูมิได้ ดังนี้

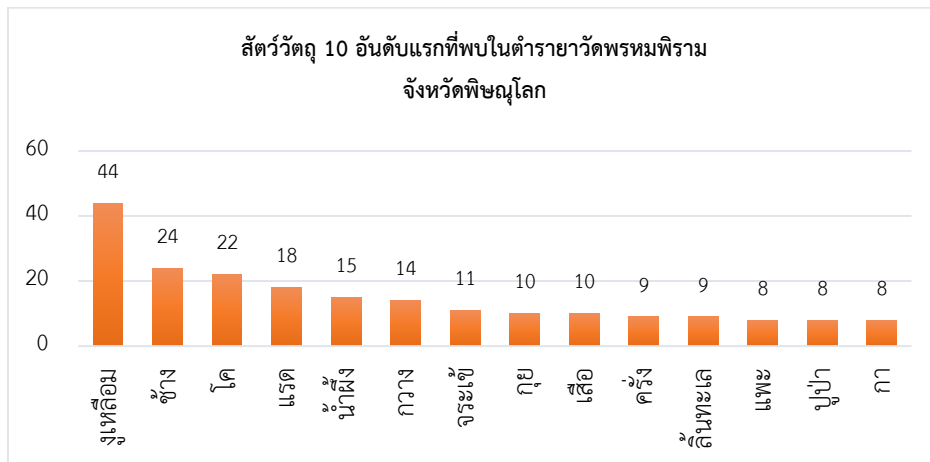




พืชวงศ์ที่พบมากที่สุด คือ ชิง จำนวน 105 ตำรับ (ชิง 68 แฉ่น 1 ใบ 1 ชิงแห้ง 35) ชิง *Zingiber Mill.* วงศ์ *Zingiberaceae* เป็นไม้ล้มลุก เหง้าแตกแขนงแล้ว มีกลิ่นหอม ใบเรียงสลับระนาบเดียวกัน ช่อดอกออกจากเหง้าหรือลำต้น ส่วนมากพบในเอเชียเขตร้อนหรือกึ่งเขตร้อน ในไทยคาดว่ามิพืชพื้นเมืองถึง 60 ชนิด (ราชันย์ ภูมา 2559: 78-79) ตำราสรรพคุณยาโบราณว่า ชิงแห้งมีรสหวาน เผ็ด ร้อน มีสรรพคุณแก้ไข้ แก้ลม แก้จุกเสียด แก้เสมหะ บำรุงธาตุ ส่วนชิงสดมีรสหวาน เผ็ด ร้อน มีสรรพคุณแก้ปวดท้อง บำรุงธาตุ ขับลมในลำไส้ให้ผายลมและเรอ (ชยันต์ พิเชียรสุนทรและคณะ 2560: 273) **เหง้าชิง** มีรสหวานเผ็ดร้อน ขับลม แก้ท้องอืด จุกเสียด แน่นเพื่อ คลื่นไส้อาเจียน แก้หอบไอ ขับเสมหะ แก้บิดอากาศธาตุ สารสำคัญในน้ำมันหอมระเหย จะออกฤทธิ์กระตุ้นการบีบตัวของกระเพาะอาหารและลำไส้ ใช้เหง้าแก่ทุบหรือบดเป็นผง ชงน้ำดื่ม แก้อาการคลื่นไส้อาเจียน แก้จุกเสียด แน่นเพื่อ เหง้าสด ตำคั้นเอาน้ำผสมกับน้ำมะนาว เติมเกลือเล็กน้อย จิบแก้ไอ ขับเสมหะ ข้อควรระวัง น้ำชิงที่เข้มข้นมาก ๆ จะออกฤทธิ์ตรงข้ามกัน คือ ระงับการบีบตัวของลำไส้ ควรใช้ในปริมาณที่พอดี (วุฒิ วุฒิธรรมเวช 2540: 135)

การใช้ชิงในการรักษาโรคของตำรายาแพทย์แผนไทยวัดพรหมพิรามฯ นั้น มีความสัมพันธ์กับอันดับกลุ่มโรคที่ปรากฏ 3 อันดับแรก กล่าวคือ ตำรับยาแก้ไข้ บำรุงธาตุ และทางเดินอาหาร ตามลำดับ จะเห็นได้ว่า พืชวงศ์ที่พบเป็นอันดับ 1 คือ ชิง ในตำรายาแพทย์แผนไทยวัดพรหมพิรามฯ มีสรรพคุณในการแก้ไข้ บำรุงธาตุและขับลม (ซึ่งเกี่ยวข้องกับโรคเกี่ยวกับทางเดินอาหาร) ตรงกับสรรพคุณทางการแพทย์อย่างชัดเจน

พบสัตว์วัตถุทั้งสิ้น 80 ชนิด เรียงลำดับความถี่จากมากไปหาน้อย 10 อันดับแรก และแสดงผลในรูปแบบของแผนภูมิ ได้ ดังนี้

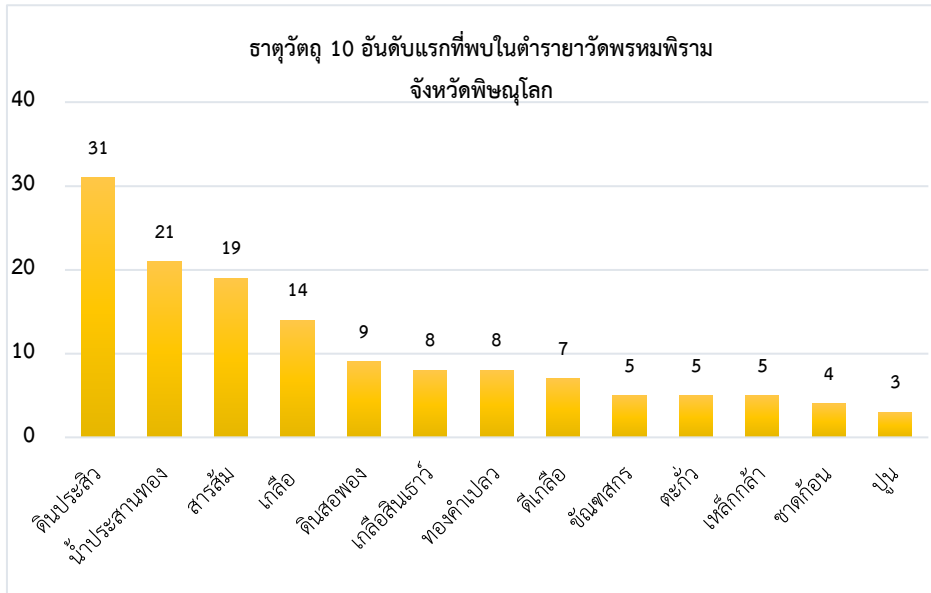


สัตว์วัตถุที่พบมากที่สุด คือ **งูเหลือม** จำนวน 44 ตำรับ (ตี 33 กระจดุก 10 คราบ)

1) งูเหลือมเป็นสัตว์เลื้อยคลานชนิดหนึ่ง มีชื่อวิทยาศาสตร์ว่า *Python reticulates* (Schneider) ในวงศ์ Pythoninae มีชื่อสามัญว่า reticulated python หรือ regal python งูนี้ไม่มีพิษ เป็นงูที่มีขนาดใหญ่และยาว ลำตัวหนา ตอนกลางลำตัวป่อง มีเกล็ดปกคลุม โดยทั่วไป เกล็ดสีเหลืองปนน้ำตาล มีเส้นสีดำเล็ก ๆ พาดผ่านกลางหัว กระจดุก ดี และน้ำมันของงูเหลือมมีสรรพคุณทางยา (กรมการแพทย์แผนไทยและการแพทย์ทางเลือกและราชบัณฑิตยสถาน 2553: 111) จาก 44 ตำรับที่พบนั้น เป็นการได้จากส่วนของ**ติงูเหลือม** ถึง 33 ตำรับ โดยติงูเหลือมนั้นเป็นส่วนของถุงน้ำดี (gall bladder) ที่ได้จากงูเหลือม ตำราสรรพคุณยาโบราณว่า ติงูเหลือมมีรสขม บดปรุงเป็นกระสายยา ช่วยให้ตัวยาแล่นเร็ว ดับพิษตานซางในเด็ก ผงกับยาหยอดตาแก้ตาแฉะ ตามัว ตาฟางและแก้ปวดตาได้ (ชยันต์พิเชียรสุนทรและคณะ 2560: 304, 307) ติงูเหลือมมีรสขม ตืดจะหวาน ระบายพิษไข้ ทำฤทธิ์ยาให้แล่นเร็ว กระจดุกน้ำใส่ให้ทำงาน แก้กตาบวม ตาอักเสบ มักใช้ทำเป็นน้ำกระสายยา (วุฒิ วุฒิชรรณเวช 2540: 192)

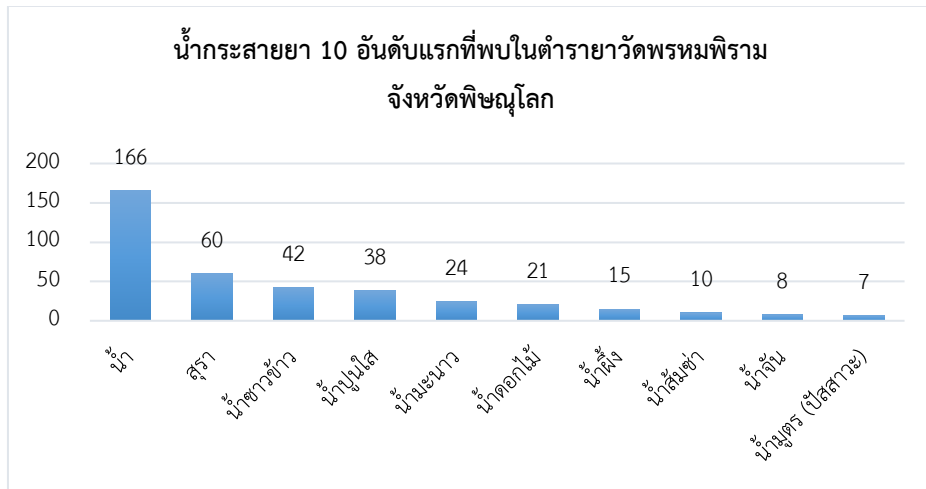


พบธาตุวัตถุทั้งสิ้น 35 ชนิด เรียงลำดับความถี่จากมากไปหาน้อยและแสดงผลในรูปแบบของแผนภูมิได้ ดังนี้



ธาตุวัตถุที่พบมากที่สุด คือ **ดินประสิว** 31 ตำรับ หรือดินประสิ้วขาวเป็นเกลือชนิดหนึ่งมีชื่อทางวิทยาศาสตร์ว่า โพแทสเซียมไนเตรต (Potassium nitrate) มีสูตรเคมีว่า KNO_3 คนโบราณผลิตดินประสิ้วขาวจากมูลค้างคาว ได้จากการนำมูลค้างคาวมาเกรอะ เอน้ำไปต้มเคี่ยว มีสองชนิด คือ ดินประสิ้วแดงได้จากมูลค้างคาวโดยตรง มีสารอื่นเจือปนทำให้มีจุดสีเหลือง ๆ แดง ๆ และดินประสิ้วขาวเป็นดินประสิ้วที่บริสุทธิ์ ขาวสะอาด (วุฒิ วุฒิธรรมเวช 2540: 191) ตำรายาสรรพคุณโบราณว่า ดินประสิ้วขาวมีรสเค็ม ปรี่า เย็น มีสรรพคุณขับลมที่คั่งค้างตามเส้น ถอนพิษ ขับปัสสาวะ ใช้ภายนอกสำหรับทาแก้คันตามผิวหนัง (ชยันต์ พิเชียรสุนทรและคณะ 2560: 367) ดินประสิ้วมีสารไนโตรซามีนเป็นสารที่ทำให้เกิดโรคมะเร็งตับได้ (สาธิตา สุขคุ้ม 2564: บทคัดย่อ) หากนำดินประสิ้วไปผสมอาหารในปริมาณที่มากเกินไป เช่น แสม ฮอทดอก ไส้กรอก ปลาเค็ม กุนเชียง เป็นต้น อาจทำให้เป็นสาเหตุของโรคมะเร็งตับได้ (ศิวินันท์ พองจันทร์และคณะ 2562: บทคัดย่อ)

พบน้ำกระสายยาทั้งสิ้น 71 ชนิด เรียงลำดับความถี่จากมากไปหาน้อยและ
แสดงผลในรูปแบบของแผนภูมิ ดังนี้



น้ำกระสายยาที่พบมากที่สุด คือ น้ำ 166 ตำรับ ยาไทยโบราณนิยมใช้น้ำสุกหรือน้ำร้อนเป็นกระสายสำหรับละลายยาเกิน (ชยันต์ พิเชียรสุนทรและคณะ 2560: 141) ใน 166 ตำรับนี้ เป็นการใช้น้ำร้อนจำนวน 43 ตำรับ น้ำร้อนเป็นน้ำใสสะอาดที่ต้มให้เดือดแล้วยกลง นำมาใช้ขณะที่อุณหภูมิยังร้อนอยู่ น้ำร้อนจะช่วยให้ยาเม็ด ยาลูกกลอน หรือยาแท่งละลายได้ง่าย ช่วยให้สะดวกในการกินยา (ชยันต์ พิเชียรสุนทรและคณะ 2560: 165)

โรคที่ปรากฏมากที่สุด 3 อันดับแรกจากผลการวิจัยพบว่า เป็นโรคเกี่ยวกับไข้ ร้อนใน กลุ่มยาประเภทปรับธาตุและกลุ่มยารักษาโรคเกี่ยวกับทางเดินอาหาร ดังนั้น เอกสารทางการแพทย์แผนไทยฉบับนี้ แสดงให้เห็นอย่างชัดเจนว่า โรคที่ ผู้คนพรหมพิรามในอดีตเจ็บป่วยกันบ่อยที่สุด คือ ไข้ ส่วนอันดับ 2 คือ กลุ่มยาปรับธาตุก็มีความสัมพันธ์กับไข้ เพราะไข้บางประเภทมีกำเนิดจากการที่ธาตุทั้ง 4 ในร่างกาย คือ ดิน น้ำ ลม ไฟไม่สมดุลหรือที่เรียกว่า “ธาตุหย่อน” (พระคัมภีร์ธาตุวิภังค์ 2542: 323) ดังนั้น การวิจัยเชิงเอกสารในครั้งนี้พอจะอนุมานได้ว่า พื้นที่ของชุมชนวัดพระหมพิราม



ในอดีตนั้น ผู้คนมักจะป่วยด้วยโรคเกี่ยวกับไข้ ตามหลักฐานที่ปรากฏในเอกสารต้นฉบับ ตำรายาแพทย์แผนไทยวัดพรหมพิรามฯ จังหวัดพิษณุโลกตั้งที่ได้กล่าวมาข้างต้น

ด้านการใช้เภสัชวัตถุประเภทต่าง ๆ สำหรับการรักษาโรคในตำรายาแพทย์แผนไทยวัดพรหมพิรามฯ นั้น พบ**ขิง**มีความถี่สูงสุดด้านพืชวัตถุ พบ**งูเห่า**มีความถี่สูงสุดด้านสัตว์วัตถุ พบ**ดินประสิว**เป็นความถี่สูงสุดด้านธาตุวัตถุ และพบ**น้ำ**เป็นความถี่สูงสุดด้านกระสายยา แสดงให้เห็นถึงความนิยมใช้ เภสัชวัตถุ หลากหลายชนิด ในการเภสัชกรรมเพื่อนำมาใช้ในการรักษาโรคต่าง ๆ

การศึกษาเอกสารต้นฉบับตำรายาแพทย์แผนไทยวัดพรหมพิรามฯ จึงมีคุณค่าสำคัญที่แสดงให้เห็นถึงภูมิปัญญาท้องถิ่นที่ใช้ในการรักษาโรคของชาวพรหมพิรามในอดีต ดังจะเห็นได้จากการใช้พืชวัตถุที่ปรากฏในตำรายาฉบับนี้ถึง 742 ชนิด สัตว์วัตถุ 80 ชนิด ธาตุวัตถุ 36 ชนิด และน้ำกระสายยา 71 ชนิด ตำรายาแพทย์แผนไทยวัดพรหมพิรามฯ จึงถือเป็นแหล่งข้อมูลชั้นต้นชั้นเยี่ยมที่จะนำไปสู่การศึกษาด้านการแพทย์แผนไทยในอนาคตได้อย่างดีอีกด้วย

อภิปรายผลการวิจัย

การศึกษาเชิงวิเคราะห์เอกสารต้นฉบับตำรายาแพทย์แผนไทยวัดพรหมพิราม ตำบลพรหมพิราม อำเภอพรหมพิราม จังหวัดพิษณุโลก เอกสารเลขที่ พส.ข.0259 นี้ คณะผู้วิจัยใช้งานวิจัยที่ศึกษาเกี่ยวข้องกับต้นฉบับเอกสารตำรายาแพทย์แผนไทยของอำเภอพรหมพิราม เอกสารจากสำนักศิลปะและวัฒนธรรม มหาวิทยาลัยราชภัฏพิบูลสงครามเป็น**หลัก** เนื่องจากเป็นพื้นที่อำเภอพรหมพิรามเหมือนกัน โดยพบงานที่ศึกษาจำนวนทั้งสิ้น 5 เรื่อง คือ 1. งานวิจัยของ**ภัทรพล แสงเงิน (2562)** 2. งานวิจัยของ**นันทรัตน์ ยอดกระโหมและคณะ (2564)** 3. งานวิจัยของ**พอลฤทัย ปัญญาจักร์และคณะ (2564)** 4. งานวิจัยของ**ชลิตา สอนจันทร์และคณะ (2564)** และ 5. งานวิจัยของ**ภัทรพล แสงเงินและอุเทน วงศ์สถิตย์ (2565)**

สารัตถะของตำรายาแพทย์แผนไทยวัดพรหมพิรามฯ เลขที่ พส.ข.0259 พบว่ามีสรรพคุณในรักษาไข้มากที่สุด จำนวน 167 ตำรับ มีความสอดคล้องกับผลการวิจัยของ**ภัทรพล แสงเงิน (2562)** ที่ศึกษาตำรายาแพทย์แผนไทยวัดพรหมพิราม อำเภอพรหมพิราม

จังหวัดพิษณุโลก เอกสารเลขที่ พส.ช.0215 ผลการวิจัยของ**นันทรัตน์ ยอดกระโหมและคณะ (2564)** ที่ศึกษาดำรายาแพทย์แผนไทยวัดกรับพวงเหนือ อำเภอพรหมพิราม จังหวัดพิษณุโลก เอกสารเลขที่ พส.ช.0235 และผลการวิจัยของ **พอฤทัย ปัญญาจักร์และคณะ (2564)** ที่ศึกษาดำรายาแพทย์แผนไทยวัดสะพานหิน อำเภอพรหมพิราม จังหวัดพิษณุโลก เอกสารเลขที่ พส.ช.0274 โดยงานวิจัยทั้ง 3 เรื่องนั้นพบว่า **ยาแก้ไข้** เป็นตำรับยาที่พบมากที่สุด ดังนั้นการศึกษาศาสตร์ของตำรายาแพทย์แผนไทยวัดพรหมพิรามฯ เลขที่ พส.ช.0259 เป็นการยืนยันให้เห็นอย่างชัดเจนที่สุดว่า **ชาวพรหมพิรามในอดีตน่าจะเกิดอาการเจ็บป่วยโดยเฉพาะไข้ประเภทต่าง ๆ มากที่สุด** ดังหลักฐานที่ปรากฏในเอกสารชั้นต้นในตำรายาทางการแพทย์แผนไทยของอำเภอพรหมพิรามดังที่ได้กล่าวมาแล้วข้างต้น

ด้านเภสัชวัตถุของตำรายาแพทย์แผนไทยวัดพรหมพิรามฯ เอกสารเลขที่ พส.ช.0259 นั้น มีความสอดคล้องกับการศึกษาวิจัยเรื่องต่าง ๆ จากการวิจัยก่อนหน้า ดังนี้

1. ความถี่สูงสุดด้านพืชวัตถุของตำรายาแพทย์แผนไทยวัดพรหมพิรามฯ เอกสารเลขที่ พส.ช.0259 คือ **ชิง** มีความสอดคล้องกับงานวิจัยของ**ชลิตา สอนจันทร์และคณะ (2564)** ที่ศึกษาดำรายาแพทย์แผนไทยวัดสันติกาवास อำเภอพรหมพิราม จังหวัดพิษณุโลก เอกสารเลขที่ พส.ช.0239 สอดคล้องกับงานวิจัยของ**พอฤทัย ปัญญาจักร์และคณะ (2564)** ที่ศึกษาดำรายาแพทย์แผนไทยวัดสะพานหิน อำเภอพรหมพิราม จังหวัดพิษณุโลก เอกสารเลขที่ พส.ช.0274 และสอดคล้องกับงานวิจัยของ**ภัครพล แสงเงินและอุเทน วงศ์สถิตย์ (2565)** ที่ศึกษาดำรับยากวาดคอกจากตำรายาแพทย์แผนไทยของอำเภอพรหมพิราม จังหวัดพิษณุโลก จำนวน 18 ฉบับ เอกสารจากสำนักศิลปะและวัฒนธรรม มหาวิทยาลัยราชภัฏพิบูลสงคราม โดยการศึกษาทุกฉบับพบว่า **มีการใช้ชิงเป็นส่วนประกอบในการเภสัชกรรมเพื่อรักษาโรคมามากที่สุดดังความถี่ที่ปรากฏสูงสุดตรงกันในแต่ละฉบับ**

2. ความถี่สูงสุดด้านสัตว์วัตถุของตำรายาแพทย์แผนไทยวัดพรหมพิรามฯ เอกสารเลขที่ พส.ช.0259 คือ **งูเห่า** มีความสอดคล้องกับงานวิจัยของ**ชลิตา สอนจันทร์และคณะ (2564)** ที่ศึกษาดำรายาแพทย์แผนไทยวัดสันติกาवास อำเภอพรหมพิราม จังหวัดพิษณุโลก เอกสารเลขที่ พส.ช.0239 และสอดคล้องกับงานวิจัยของ**นันทรัตน์**



วารสารภาษาไทยและวัฒนธรรมไทย
ปีที่ 9 ฉบับที่ 1 (มกราคม-มิถุนายน พ.ศ. 2566)

ยอดกระโหลมและคณะ (2564) ที่ศึกษาดำรายนแพทย์แผนไทยวัดกรับพวงเหนือ อำเภอพรหมพิราม จังหวัดพิษณุโลก เลขที่ พส.ช.0235 โดยการศึกษาทุกฉบับพบว่า มีการใช้ส่วนต่าง ๆ จากงูเหลือมเพื่อเป็นส่วนประกอบในการเภสัชกรรมเพื่อรักษาโรคมามากที่สุดตรงกันทุกฉบับ

การศึกษาเอกสารต้นฉบับตำรายาแพทย์แผนไทยวัดพรหมพิรามฯ แสดงให้เห็นถึงความนิยมใช้เภสัชวัตถุชนิดต่าง ๆ เพื่อใช้ในการรักษาโรคของชาวพรหมพิราม จังหวัดพิษณุโลกในอดีตได้อย่างดี และตำรายาแพทย์แผนไทยวัดพรหมพิรามฯ ถือเป็นเอกสารชั้นต้นที่สำคัญทางด้านการรักษาโรคด้วยวิธีการแพทย์แผนไทย อันเป็นภูมิปัญญาที่คนในอดีตบันทึกไว้ ดังนั้นจึงเป็นหน้าที่ของคนในยุคปัจจุบันควรที่จะสืบสานวิจัยต่อไปในอนาคต

รายการอ้างอิง

ภาษาไทย

กานต์ธีรา จางตระกูล, กุลศรณี เวชกุล, อาภาภัทร ธนะบุญและภัครพล แสงเงิน. 2563.

“วรรณกรรมเภสัชกรรมวัด ท่านา ตำบลไผ่ล้อม อำเภอบางกระทุ่ม จังหวัดพิษณุโลก: การศึกษาเชิงวิเคราะห์.” ใน รายงานประกอบการสัมมนาทางวิชาการ “พิพิธวิจัย วิจิตรวิทยา ภาษาไทย ประจำปีการศึกษา 2562 สาขาวิชาภาษาไทย คณะมนุษยศาสตร์ มหาวิทยาลัยนเรศวร จังหวัดพิษณุโลก (167-179). พิษณุโลก: สาขาวิชาภาษาไทย คณะมนุษยศาสตร์ มหาวิทยาลัยนเรศวร.

กรมการแพทย์แผนไทยและการแพทย์ทางเลือกและราชบัณฑิตยสถาน. 2553.

พจนานุกรมศัพท์แพทย์และเภสัชกรรมไทย ฉบับราชบัณฑิตยสถาน. พิมพ์ครั้งที่ 2. กรุงเทพฯ: โรงพิมพ์สำนักงานพระพุทธศาสนาแห่งชาติ.

กระทรวงสาธารณสุข. 2564. **รายการตำรับยาแผนไทยแห่งชาติ ฉบับ พ.ศ. 2564.**

กรุงเทพฯ: กองทุนภูมิปัญญาการแพทย์แผนไทย กรมการแพทย์แผนไทยและการแพทย์ทางเลือก.

เกศินี แก้วนิล, นิสิต เมฆแจ้, เพ็ญพิชชา พรหมแดงและภัครพล แสงเงิน. 2563.

“วรรณกรรมเภสัชกรรมวัดสระไม้แดง ตำบลอรัญญิก อำเภอพรหมพิราม จังหวัดพิษณุโลก: การศึกษาเชิงวิเคราะห์.” **ศิลป์พิบูล 2 (2): 1-15.**

ชยันต์ พิเชียรสุนทร, แม้นมาส ชวลิตและวิเชียร จีรวงส์. 2560. **คำอธิบายตำราพระ**

โอสถพระนารายณ์ฉบับเฉลิมพระเกียรติ 72 พรรษามหาราช 5 ธันวาคม 2542. พิมพ์ครั้งที่ 4. กรุงเทพฯ: อมรินทร์และมูลนิธิภูมิปัญญา.

ชลิตา สอนจันทร์, ศิริวรรณ เพ็ชรหมณี, อัจฉราภรณ์ ใจแก้วและภัครพล แสงเงิน. 2564.

“สารัตถะในตำรายาวัตสันติกาวาส อำเภอพรหมพิราม จังหวัดพิษณุโลก.” ใน **รายงานสืบเนื่องการประชุมวิชาการระดับชาติพะเยาวิจัย ครั้งที่ 10**



วารสารภาษาไทยและวัฒนธรรมไทย
ปีที่ 9 ฉบับที่ 1 (มกราคม-มิถุนายน พ.ศ. 2566)

มหาวิทยาลัยพะเยา วันที่ 28-29 มกราคม 2564 (4020-4034). พะเยา:
มหาวิทยาลัยพะเยา.

ชลธิรา สัตยาวัฒนา. 2542. “บทนำเสนอ” ใน ตำราแพทย์ศาสตร์สงเคราะห์ (1-
14). กรุงเทพฯ: กระทรวงศึกษาธิการ.

ตำรายาแพทย์แผนไทยวัดพรหมพิราม ตำบลพรหมพิราม อำเภอพรหมพิราม จังหวัด
พิษณุโลก เอกสารจากสำนักศิลปะและวัฒนธรรม มหาวิทยาลัยราชภัฏพิบูล
สงคราม. เลขที่ พส.ช.0259. เอกสารจากสำนักศิลปะและวัฒนธรรม
มหาวิทยาลัยราชภัฏพิบูลสงคราม.

นันทรัตน์ ยอดกระโหม, สาวิตรี แก้วเกตและภัครพล แสงเงิน. 2564. “สารัตถะใน
ตำรายาวัตกรับพวงเหนือ อำเภอพรหมพิราม จังหวัดพิษณุโลก.” ใน รายงาน
สืบเนื่องการประชุมวิชาการระดับชาติพะเยาวิจั ครั้งที่ 10 มหาวิทยาลัย
พะเยา วันที่ 28-29 มกราคม 2564 (4035-4048). พะเยา: มหาวิทยาลัยพะเยา.

บัญชาหลักแห่งชาติ. 2556. บัญชียาจากสมุนไพร (ประกาศในราชกิจจานุเบกษาลง
วันที่ 7 สิงหาคม 2556). กรุงเทพฯ: สำนักนายกรัฐมนตรี.

พระคัมภีร์ธาตุวิภังค์. 2542. ตำราแพทย์ศาสตร์สงเคราะห์. กรุงเทพฯ:
กระทรวงศึกษาธิการ.

พอดุทัย ปัญญาจักร, มณฑาทิพย์ บุญแก้วและภัครพล แสงเงิน. 2564. “สารัตถะใน
ตำรายาวัตสะพานหิน อำเภอพรหมพิราม จังหวัดพิษณุโลก.” ใน รายงาน
สืบเนื่องการประชุมวิชาการระดับชาติพะเยาวิจั ครั้งที่ 10 มหาวิทยาลัย
พะเยา วันที่ 28-29 มกราคม 2564 (3645-3657). พะเยา: มหาวิทยาลัยพะเยา.

ภัครพล แสงเงิน. 2562. การศึกษาเชิงวิเคราะห์ตำรายาวัตใหม่พรหมพิราม อำเภอ
พรหมพิราม จังหวัดพิษณุโลก. พิษณุโลก: มหาวิทยาลัยราชภัฏพิบูลสงคราม.

ภัครพล แสงเงินและอุเทน วงศ์สถิตย์. 2565. “ตำรับยากวาดคอกจากตำรายาแพทย์แผน
ไทยของอำเภอพรหมพิราม จังหวัดพิษณุโลก.” ไทยศึกษา 18 (1): 29-60.

ราชันย์ ภูมา. 2559. สารานุกรมพืชในประเทศไทย (ฉบับย่อ). กรุงเทพฯ : สำนักงาน
หอพรรณไม้ สำนักวิจัยการอนุรักษ์ป่าไม้และพันธุ์พืช กรมอุทยานแห่งชาติ สัตว์ป่า
และพันธุ์พืช กระทรวงทรัพยากรธรรมชาติและสิ่งแวดล้อม, เฉลิมพระเกียรติ



- สมเด็จพระเทพรัตนราชสุดาฯ สยามบรมราชกุมารี ทรงเจริญพระชนมายุ 60 พรรษา.
- ลัดดาวลย์ ครูปัญญามาตรย์ (บ.ก.). 2547. **ตำราเอกลักษณ์กรรมไทย**. กรุงเทพฯ: มูลนิธิฟื้นฟูส่งเสริมการแพทย์แผนไทยเดิม.
- วุฒิ วุฒิศรรวมเวช. 2540. **สารานุกรมสมุนไพรรวมหลักเอกลักษณ์กรรมไทย**. กรุงเทพฯ: โอเดียนสโตร์.
- ศิริสาร เหมือนโพธิ์ทอง. 2558. “โรคในจารึกสุโขทัยและล้านนา.” ใน **ภูมิปัญญาอาเซียน เวชศาสตร์ในจารึกและเอกสารโบราณ ภาษา-จารึก ฉบับที่ 13 การสัมมนาทางวิชาการเนื่องในวาระฉลองครบรอบอายุ 96 ปี ของศาสตราจารย์ ดร.ประเสริฐ ณ นคร (139-158)**. กรุงเทพฯ: ภาควิชาภาษาตะวันออก คณะโบราณคดี มหาวิทยาลัยศิลปากร.
- ศิวินันท์ ฟองจันทร์, สุรีพันธุ์ วรพงศธร, พนัชกร ภวภูตานนท์ ณ มหาสารคามและเกษม ชูรัตน์. 2562. “การป้องกันและควบคุมมะเร็งตับ.” **วารสารโรคมะเร็ง** 39 (2): 64-74.
- สาธิตา สุขคุ้ม. 2564. “บทบาทในการดูแลผู้ป่วยมะเร็งตับหลังได้รับการรักษาโดยใช้เข็มให้ความร้อนด้วยคลื่นความถี่วิทยุ.” **วารสารคณะพยาบาลศาสตร์ มหาวิทยาลัยบูรพา** 29 (2): 105-114.
- สำเนียง เลื่อมใส. 2558. “โรคและการเยียวยารักษาในคัมภีร์พุทธศาสนา.” ใน **ภูมิปัญญาอาเซียน เวชศาสตร์ในจารึกและเอกสารโบราณ ภาษา-จารึก ฉบับที่ 13 การสัมมนาทางวิชาการเนื่องในวาระฉลองครบรอบอายุ 96 ปี ของศาสตราจารย์ ดร.ประเสริฐ ณ นคร (39-60)**. กรุงเทพฯ: ภาควิชาภาษาตะวันออก คณะโบราณคดี มหาวิทยาลัยศิลปากร.