

แนวทางการสร้างสรรค์ภาพถ่ายอัตลักษณ์ของชาติพันธุ์ ลาวเวียง ในอำเภอหนองแซง จังหวัดสระบุรี

วัฒนา เจริญชัยนพกุล

คณะนิเทศศาสตร์ มหาวิทยาลัยเกษมบัณฑิต

ณัฐพงศ์ แยมเจริญ

คณะนิเทศศาสตร์ มหาวิทยาลัยเกษมบัณฑิต

Photographic Approaches of Documenting Lao Wiang Ethnic Identity in Nong Saeng, Saraburi

Wattana Charochainoppakul

Faculty of Communication Arts, Kasem Bundit University, Thailand

Nattapong Yamcharoen

Faculty of Communication Arts, Kasem Bundit University, Thailand

Article Info :	Research Article
Article History :	Received January 08, 2026
	Revised February 26, 2026
	Accepted April 09, 2026
Corresponding Author :	Nattapong Yamcharoen
E-mail Address :	nattapong.yam@kbu.ac.th

บทคัดย่อ

บทความวิจัยเรื่องแนวทางการสร้างสรรค์ภาพถ่ายอัตลักษณ์ของชาติพันธุ์ลาวเวียงในอำเภอหนองแซง จังหวัดสระบุรีมีวัตถุประสงค์เพื่อศึกษา (1) เพื่อศึกษาอัตลักษณ์ของชาติพันธุ์ลาวเวียง ในอำเภอหนองแซง จังหวัดสระบุรี (2) เพื่อศึกษาขั้นตอนและเทคนิคการถ่ายภาพอัตลักษณ์ของชาติพันธุ์ลาวเวียง ในอำเภอหนองแซง จังหวัดสระบุรี และ (3) เพื่อศึกษาแนวทางการสร้างสรรค์ภาพถ่ายอัตลักษณ์ของชาติพันธุ์ลาวเวียง ในอำเภอหนองแซง จังหวัดสระบุรี เป็นวิธีการวิจัยเชิงคุณภาพ โดยการเก็บข้อมูลจากเอกสารและการสัมภาษณ์เชิงลึก ผลการวิจัยพบว่า 1.อัตลักษณ์ของชาติพันธุ์ลาวเวียงในอำเภอหนองแซง จังหวัดสระบุรี ในด้านการแต่งกาย ด้านอาชีพ และด้านอาหาร มีการสืบทอดอัตลักษณ์มาจากบรรพบุรุษที่เวียงจันทน์และมีการปรับเปลี่ยนไปตามยุคสมัย 2.ขั้นตอนและเทคนิคการถ่ายภาพอัตลักษณ์ของชาติพันธุ์ลาวเวียง ในอำเภอหนองแซง จังหวัดสระบุรี พบว่า การจัดองค์ประกอบภาพ การปรับค่าตั้งกล้อง ทิศทางแสง การใช้เลนส์ มีลักษณะเฉพาะในการถ่ายอัตลักษณ์ที่แตกต่างกัน และ 3.แนวทางการสร้างสรรค์ภาพถ่ายอัตลักษณ์ของชาติพันธุ์ลาวเวียง พบว่า ต้องมีความถูกต้องทางวัฒนธรรม การสื่อสารอย่างสร้างสรรค์ และการยินยอมจากชุมชน

คำสำคัญ : การถ่ายภาพ, อัตลักษณ์, ชาติพันธุ์ลาวเวียง, วัฒนธรรมท้องถิ่น, สระบุรี

Abstract

This research article, Photographic Approaches of Documenting Lao Wiang Ethnic Identity in Nong Sang, Saraburi, aims to 1.To study the identity of the Lao Wiang ethnic group in Nong Saeng, Saraburi. 2.To examine the processes and techniques used to capture their ethnic identity through photography. 3.To establish guidelines for creative photography that accurately represents Lao Wiang identity. Methodology This is a qualitative research project. Data was collected through documentary analysis and in-depth interviews. Research Findings 1. Ethnic Identity: The Lao Wiang in Nong Saeng have preserved identities in attire, occupation, and food inherited from their ancestors in Vientiane, while adapting these traditions to fit the modern era. 2. Photography Techniques: Capturing this identity requires specific applications of composition, camera settings, lighting direction, and lens selection, each tailored to highlight different cultural nuances. 3.Creative Guidelines: The study concludes that successful identity photography must prioritize cultural correctness, creative communication, and community consent.

Keywords : Photography, Identity, Lao Wang, Ethnic Culture, Saraburi

บทนำ

รัฐบาลมีนโยบายให้ความสำคัญกับการส่งเสริม Soft Power จึงได้มีการจัดตั้งคณะกรรมการยุทธศาสตร์ซอฟต์พาวเวอร์แห่งชาติ ประกอบด้วยหน่วยงานภาครัฐ ภาคเอกชน และผู้เชี่ยวชาญในอุตสาหกรรมซอฟต์พาวเวอร์ประเทศไทย โดยมีเป้าหมายขับเคลื่อนโครงการ แผนงาน และมาตรการต่าง ๆ ที่มีผลกระทบสูง ผ่านคอนเทนต์ 11 อุตสาหกรรม Soft Power เป้าหมายของประเทศไทย โดยจะต้องเพิ่มความเข้มข้นในการขับเคลื่อนซอฟต์พาวเวอร์ของไทยให้เกิดผลสำเร็จเป็นรูปธรรมในทุกสาขาที่เกี่ยวข้อง จากข้อมูลใน thaicca.go.th มีรายละเอียดเกี่ยวกับคณะกรรมการยุทธศาสตร์ซอฟต์พาวเวอร์แห่งชาติว่า ได้จัดทำแผนผลักดันซอฟต์พาวเวอร์ของไทย โดยจะเร่งขับเคลื่อน 1 ครอบครัว 1 ซอฟต์พาวเวอร์ หรือ One Family One Soft Power (OFOS) และ Thailand Creative Content Agency (THACCA) มีเป้าหมายยกระดับทักษะคนไทยจำนวน 20 ล้านคน ส่งเสริมเป็นแรงงานทักษะขั้นสูงและแรงงานสร้างสรรค์ และจะสามารถสร้างรายได้อย่างน้อย 4 ล้านล้านบาทต่อปี สร้างงาน 20 ล้านตำแหน่ง สร้างการเติบโตทางเศรษฐกิจอย่างยั่งยืน และประเทศไทยจะเป็นหนึ่งในประเทศผู้นำด้านซอฟต์พาวเวอร์ของโลก (THACCA., ม.ป.ป.)

อำเภอหนองแซง จังหวัดสระบุรีเป็นพื้นที่ชุมชนที่มีอัตลักษณ์ลาวเวียง พื้นที่ดังกล่าวนี้อยู่ใกล้กรุงเทพมหานครมีความน่าสนใจในการผลักดันด้านซอฟต์พาวเวอร์เพราะมีชนชาติพันธุ์ลาวเวียงอาศัยอยู่จำนวนมาก และยังคงดำรงวิถีชีวิตด้วยการประกอบอาชีพเกษตรกรรม อาหาร และการแต่งกาย รวมถึงยังคงมีวัฒนธรรม ความเชื่อ ยึดถือปฏิบัติตามแนวทางของชาติพันธุ์ลาวเวียงซึ่งย้ายถิ่นฐานจากเมืองเวียงจันทน์ สาธารณรัฐประชาธิปไตยประชาชนลาว จึงเรียกตัวเองว่าลาวเวียง หรือลาวกลาง อันหมายถึงถิ่นที่จากมานั้นคือเมืองเวียงจันทน์ เมื่อลูกหลานชาวลาวเวียงอาศัยอยู่ในประเทศไทยจนเป็นส่วนหนึ่งของชาติไทย ไม่ใช่ชาวลาวเช่นบรรพบุรุษรุ่นแรก จึงมีชื่อเรียกอีกชื่อหนึ่งคือ ไทยเวียง ตามบริบทของสังคมสมัยใหม่ ส่งผลให้การเรียกชื่อเปลี่ยนแปลงไปยึดโยงกับถิ่นที่อยู่ปัจจุบันมากขึ้น จึงเกิดชื่อของพื้นที่ต่อท้ายชื่อเรียกตนเอง เช่น ลาวเวียงโคราช ลาวเวียงมหาสารคาม โดยพื้นที่หลักที่มีความหนาแน่นของกลุ่มลาวเวียง คือ บริเวณลุ่มน้ำภาคกลาง ได้แก่ ลุ่มน้ำท่าจีน ลุ่มน้ำแม่กลอง และลุ่มน้ำเพชรบุรี โดยกระจายอยู่ในจังหวัดสุพรรณบุรี นครปฐม เพชรบุรีและราชบุรี ต่อมา มีชาวลาวบางส่วนเคลื่อนย้ายตามมาภายหลัง และตั้งถิ่นฐานกระจายออกไปในจังหวัดกาญจนบุรี อุตรดิตถ์ อุทัยธานี นครราชสีมา ร้อยเอ็ด และมหาสารคาม ชาวลาวเวียงมีอัตลักษณ์วัฒนธรรมของตนเองที่สำคัญคือความเชื่อในพุทธศาสนาและเรื่องเหนือ

ธรรมชาติควบคู่กัน อาจพบทั้งสองความเชื่อปรากฏร่วมกันในบางประเพณีพิธีกรรม (ศูนย์มานุษยวิทยาสิรินธร (องค์การมหาชน), ม.ป.ป.)

เทคโนโลยีดิจิทัลทำให้การผลิตสื่อเป็นไปด้วยความสะดวกมากขึ้น การถ่ายภาพเป็นศาสตร์หนึ่งที่สามารถสื่อสารอัตลักษณ์ชุมชนเพื่อนำไปต่อยอดในการสร้างคุณค่าและมูลค่าได้ ปัจจุบันนี้ การถ่ายภาพสามารถกระทำได้โดยคนในชุมชนและภาพถ่ายเป็นสื่อสากลที่มนุษย์ทุกคนเข้าใจ เมื่อดูภาพถ่ายแล้วสามารถสะท้อนสภาพชีวิตและสังคมและเล่าเรื่องราวจากอดีตถึงปัจจุบันได้ ภาพถ่ายจึงมีบทบาทและมักจะถูกนำมาใช้ประโยชน์อย่างมากในการผลิตสื่อต่างๆ เช่น ในกระบวนการพิมพ์ การทำหนังสือ การทำป้ายสื่อสาร และป้ายโฆษณา จนกระทั่งนำมาใช้ในสื่อ social media แต่ในการนำภาพถ่ายมาใช้ในการสื่อสารอัตลักษณ์ชุมชนได้นั้น ภาพจะต้องมีความสวยงาม และสามารถเล่าเรื่องราวในภาพนั้นได้เป็นอย่างดีมีความหมาย ภาพถ่ายที่มีคุณภาพจึงเป็นสื่อที่สามารถทำลายพรมแดนทั้งเชื้อชาติ วัฒนธรรมประเพณี ภาษา เผ่าพันธุ์ และอื่นๆ ทำให้มนุษย์สามารถมองเห็นสิ่งต่างๆ ที่ซ่อนเร้น และไม่เคยมองมาก่อน

จากการทบทวนวรรณกรรมพบว่าการศึกษาวิจัยเรื่องแนวทางสร้างสรรค์ภาพถ่ายด้านวัฒนธรรมที่เน้นไปยังเทคนิคการถ่ายภาพยังขาดการค้นคว้าศึกษา โดยเฉพาะพื้นที่อำเภอหนองแขง จังหวัดสระบุรี ยังไม่เคยมีการศึกษาค้นคว้ามาก่อนด้วยเหตุนี้ผู้วิจัยจึงต้องการที่จะศึกษาเพื่อหาแนวทางการสร้างสรรค์ภาพถ่ายอัตลักษณ์ของชาติพันธุ์ลาวเวียงในอำเภอหนองแขง จังหวัดสระบุรี ว่ามีแนวทางสร้างสรรค์อย่างไร โดยมีเป้าหมายสำคัญคือ เพื่อนำผลของการศึกษาวิจัยแนวทางการสร้างสรรค์ภาพถ่ายเพื่อไปเป็นต้นแบบในการสร้างสรรค์ภาพถ่ายอัตลักษณ์ของชาติพันธุ์ให้มีประสิทธิภาพมากยิ่งขึ้น อันจะเป็นประโยชน์ต่อสังคมและสอดคล้องกับนโยบายของชาติ

วัตถุประสงค์การวิจัย

1. เพื่อศึกษาอัตลักษณ์ของชาติพันธุ์ลาวเวียง ในอำเภอหนองแขง จังหวัดสระบุรี
2. เพื่อศึกษาขั้นตอนและเทคนิคการถ่ายภาพอัตลักษณ์ของชาติพันธุ์ลาวเวียง ในอำเภอหนองแขง จังหวัดสระบุรี
3. เพื่อศึกษาแนวทางการสร้างสรรค์ภาพถ่ายอัตลักษณ์ของชาติพันธุ์ลาวเวียง ในอำเภอหนองแขง จังหวัดสระบุรี

วิธีดำเนินการวิจัย

การวิจัยเรื่อง “แนวทางการสร้างสรรค์ภาพถ่ายอัตลักษณ์ของชาติพันธุ์ลาวเวียง ในอำเภอหนองแขง จังหวัดสระบุรี” คณะผู้วิจัยได้ใช้วิธีการวิจัยเชิงคุณภาพ (Qualitative research) เพื่อแสวงหาคำตอบตามวัตถุประสงค์การวิจัย

1. ขอบเขตการวิจัย

1.1 ขอบเขตด้านเนื้อหา

ด้านอัตลักษณ์ของชาติพันธุ์ลาวเวียง ในอำเภอหนองแขง จังหวัดสระบุรี จะศึกษาเฉพาะด้านการแต่งกาย ด้านการประกอบอาชีพและด้านอาหาร ในอำเภอหนองแขง จังหวัดสระบุรีเท่านั้น

ด้านขั้นตอนการถ่ายภาพ จะศึกษาเฉพาะกระบวนการก่อนการผลิต การผลิต และหลังการผลิต

ด้านเทคนิคการถ่ายภาพ จะศึกษาเฉพาะการจัดองค์ประกอบภาพ การปรับค่าตั้งกล้อง ทิศทางแสง การใช้เลนส์

1.2 ขอบเขตด้านพื้นที่

พื้นที่ในการวิจัย ศึกษาเฉพาะในเขตพื้นที่อำเภอหนองแขง จังหวัดสระบุรี

2. ประชากรและกลุ่มเป้าหมาย

2.1 ประเภทเอกสาร เพื่อศึกษาข้อมูลทุติยภูมิ (Secondary Data) จากเอกสาร ตำรา หนังสือ, บทความ, รายงาน, สถิติ, ฐานข้อมูล, ข้อมูลจากสำมะโนประชากร, เอกสารเผยแพร่, และข้อมูลจากโซเชียลมีเดีย

2.2 ประเภทบุคคล โดยแบ่งกลุ่มเป้าหมายการวิจัย แบ่งเป็น 3 กลุ่ม รวม 30 ท่าน ดังนี้

- 2.2.1.กลุ่มตัวแทน/ผู้นำชุมชน เช่น นายอำเภอ ปลัดอำเภอ กำนัน ผู้ใหญ่บ้าน จำนวน 20 คน
- 2.2.2.กลุ่มนักวิชาการด้านวัฒนธรรมศึกษา จำนวน 5 คน
- 2.2.3.กลุ่มนักวิชาชีพด้านภาพถ่าย จำนวน 5 คน

3. เครื่องมือที่ใช้ในการวิจัย

1. แบบสัมภาษณ์แบบกึ่งโครงสร้าง

จำนวน 3 ชุดประกอบด้วย

ชุดที่ 1 แบบสัมภาษณ์แบบกึ่งโครงสร้างในประเด็นเกี่ยวกับอัตลักษณ์ชาติพันธุ์ลาวเวียงในอำเภอหนองแขง จังหวัดสระบุรี

ชุดที่ 2 แบบสัมภาษณ์แบบกึ่งโครงสร้างในประเด็นเกี่ยวกับการสร้างสรรค์ภาพถ่ายเชิงวัฒนธรรม

ชุดที่ 3 แบบสัมภาษณ์แบบกึ่งโครงสร้างในประเด็นเกี่ยวกับการสร้างสรรค์ภาพถ่ายที่ได้รับคัดเลือก

2. แบบบันทึกการถ่ายภาพ

เครื่องมือที่ใช้ในการวิจัยจะทำการหาค่าความเที่ยงตรง (IOC: Index of item objective congruence) จากผู้ทรงคุณวุฒิจำนวน 3 ท่านและนำไปแก้ไขก่อนการเก็บรวบรวมข้อมูล

4. จริยธรรมการวิจัย

Protocol No 002/68 P โดยคณะกรรมการจริยธรรมการวิจัยในมนุษย์ มหาวิทยาลัยเกษมบัณฑิต

5. ขั้นตอนการวิจัย

ระยะที่ 1 ศึกษาข้อมูลจากสภาพโดยทั่วไปของชาติพันธุ์ลาวเวียง ในอำเภอหนองแขง จังหวัดสระบุรี

ผู้วิจัยได้ศึกษาข้อมูลจากสภาพโดยทั่วไปของชาติพันธุ์ลาวเวียง ในอำเภอหนองแขง จังหวัดสระบุรี จากข้อมูลปฐมภูมิ(Primary Data) ได้แก่ นักวิชาการด้านวัฒนธรรมศึกษา นักวิชาชีพและนักวิชาการด้านภาพถ่าย ตลอดจนตัวแทนชุมชนในอำเภอหนองแขงที่มีเชื้อสายชาติพันธุ์ลาวเวียง ในด้านข้อมูลทุติยภูมิ(Secundary Data) ได้ศึกษาค้นคว้าจากตำรา เอกสารต่างๆที่เกี่ยวข้อง เพื่อศึกษารายละเอียดเชิงลึกเกี่ยวกับอัตลักษณ์ในด้านการแต่งกาย อาหารและการประกอบอาชีพของชาติพันธุ์ลาวเวียง ในอำเภอหนองแขง จังหวัดสระบุรี

ผู้วิจัยติดต่อประสานงานกับปลัดอำเภอหนองแขง แจ้งวัตถุประสงค์แนวทางในการทำวิจัยพร้อมทั้งแนะนำคณะวิจัยเพื่อขอความร่วมมือกับผู้นำชุมชน ในการเข้าขอสัมภาษณ์ โดยจะแจ้งผู้เกี่ยวข้องทุกท่านให้ทราบถึงวัตถุประสงค์ของการวิจัยในครั้งนี้ และขอความร่วมมือให้กลุ่มที่ให้ข้อมูลสำหรับการเก็บภาพช่วยแนะนำให้ข้อมูลสำคัญ (Key Informants) อื่น ๆ ที่อยู่ในพื้นที่ เพื่อจะได้เก็บข้อมูลต่อไปให้ได้ข้อมูลครบถ้วนตามต้องการโดยใช้ Snowball technique

การเก็บรวบรวมข้อมูล คณะผู้วิจัยเก็บรวบรวมข้อมูลกับบุคคลที่เกี่ยวข้องจากบุคคลที่มีความเกี่ยวข้อง หรือมีความรู้ความใกล้ชิดกับคนที่มีเชื้อสายชาติพันธุ์ลาวเวียง และเดินทางตรวจสอบสถานที่ต่างๆของอำเภอหนองแขง เข้าศึกษาวิถีชีวิตความเป็นอยู่ของชาวบ้านที่มีเชื้อสายชาติพันธุ์ลาวเวียง ในเรื่องของอาหาร การแต่งกาย การประกอบอาชีพ โดยจะใช้ในช่วงระยะเวลาเดือน พฤศจิกายน - ธันวาคม 2567 เท่านั้น

ระยะที่ 2 สร้างสรรค์ภาพถ่ายอัตลักษณ์ของชาติพันธุ์ลาวเวียง

กำหนดสถานที่ บุคคล และสิ่งต่างๆที่จะใช้ในการถ่ายภาพ

กำหนดกรอบแนวคิดและขั้นตอนวิธีการดำเนินงานสร้างสรรค์ภาพถ่าย

ลงมือสร้างสรรค์ภาพถ่าย คณะผู้วิจัย กำหนดสถานที่ในการถ่ายภาพ นัดแนะกับชาวบ้านที่จะมาเป็นแบบ หรือเข้าใช้สถานที่ในการถ่ายภาพ โดยจะใช้ช่วงเดือนมกราคม - กุมภาพันธ์ 2568 เท่านั้น ในการสร้างสรรค์ภาพถ่าย คณะผู้วิจัยวางแผนการถ่ายกับผู้ช่วยช่างภาพเพื่อให้การทำงานเป็นไปตามตามเป้าหมายที่วางไว้โดยละเอียดเทคนิค ในด้านการจัดองค์ประกอบภาพ การปรับค่าตั้งกล้อง ทิศทางแสง การใช้เลนส์ พร้อมกับจัดเตรียมอุปกรณ์ในการถ่ายภาพ ที่สำคัญ ดังต่อไปนี้ กล้องถ่ายภาพ Cannon รุ่น R8, กล้องถ่ายภาพ Cannon รุ่น RP, เลนส์ระยะ 24-105 mm., และ เลนส์ระยะ 70-200 mm.

ตกแต่งภาพถ่ายด้วยโปรแกรมคอมพิวเตอร์ ในขั้นตอนการตกแต่งภาพ คณะผู้วิจัยจะใช้โปรแกรมคอมพิวเตอร์ Adobe Lightroom Classic ในการตกแต่งภาพ แสง สีและตัดส่วนภาพ (Crop) โดยจะยังคงความเป็นจริงของภาพ (Realism) ในแบบภาพสารคดี (Documentary Photography) เอาไว้

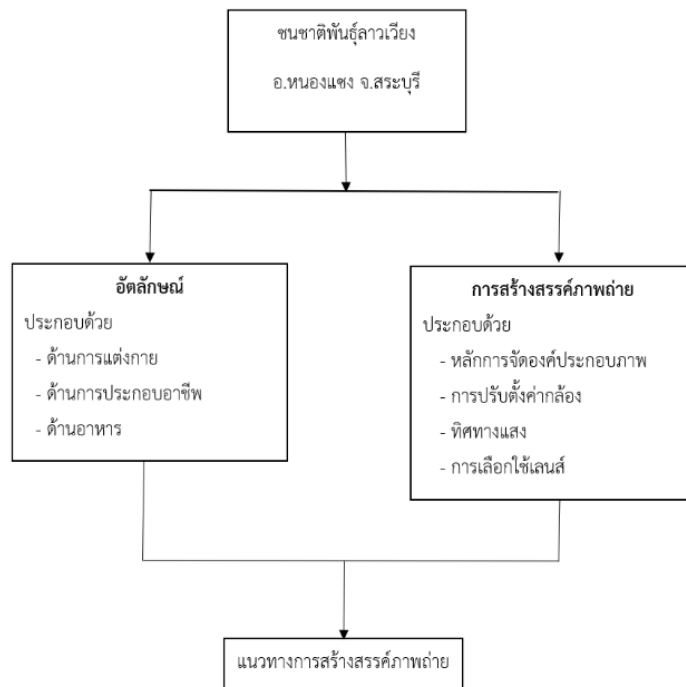
จากนั้นผู้ทรงคุณวุฒิพิจารณาคัดเลือกภาพถ่ายทั้งหมดจาก 60 ภาพ ประกอบด้วยด้านอัตลักษณ์การแต่งกาย 20 ภาพ ด้านอัตลักษณ์อาหาร 20 ภาพ และด้านอัตลักษณ์การประกอบอาชีพ 20 ภาพ จากนั้นผู้วิจัยได้สัมภาษณ์เชิงลึกกับผู้ทรงคุณวุฒิหลังจากได้พิจารณาภาพทั้งหมด เพื่อนำมาวิเคราะห์เป็นองค์ความรู้ด้านเทคนิคการถ่ายภาพอัตลักษณ์ของชาติพันธุ์ลาวเวียง ในอำเภอหนองแขง จังหวัดสระบุรี โดยผู้วิจัยนำผลการพิจารณาภาพถ่ายมาสังเคราะห์รวมระหว่าง แนวคิดทฤษฎี และจากประสบการณ์ในการลงมือถ่ายภาพในสถานที่จริง เพื่อให้ได้แนวทางในการสร้างสรรค์ภาพถ่าย

ระยะที่ 3 การวิเคราะห์ข้อมูลแนวทางการสร้างสรรค์ภาพถ่ายอัตลักษณ์

ผู้วิจัยนำข้อมูลทั้งปฐมภูมิ และทุติยภูมิที่ได้จากการลงภาคสนามมาวิเคราะห์แนวทางการสร้างสรรค์ภาพถ่ายอัตลักษณ์ และนำเสนอเป็นข้อมูลเชิงพรรณนาต่อไป

5. กรอบแนวคิดการวิจัย

งานวิจัยนี้ใช้แนวคิดการสร้างสรรค์ภาพถ่าย แนวคิดสุนทรียศาสตร์ แนวคิดด้านอัตลักษณ์ แนวคิดด้านวัฒนธรรม แนวคิดด้านมานุษยวิทยา รวมถึงข้อมูลเกี่ยวกับชนชาติพันธุ์ลาวเวียงมาใช้เป็นกรอบแนวคิดในการวิจัย



ภาพประกอบที่ 1 กรอบแนวคิดในการวิจัย

Figure 1 Research Conceptual Framework

ผลการวิจัย

1. อุดมลักษณะของชาติพันธุ์ลาวเวียง ในอำเภอหนองแขง จังหวัดสระบุรี

จากการศึกษาข้อมูลสภาพทั่วไปของกลุ่มชาติพันธุ์ลาวเวียงในอำเภอหนองแขง จังหวัดสระบุรี พบว่า

1.1 อุดมลักษณะของชาติพันธุ์ลาวเวียงในด้านการแต่งกาย ชาวลาวเวียงในอำเภอหนองแขงยังคงรักษารูปแบบดั้งเดิมในโอกาสสำคัญ เช่น งานบุญหรือเทศกาล โดยผู้ชายมักนุ่งกางเกงขาก๊วย เสื้อม่อฮ่อมสีกรมท่าหรือขาว มีผ้าขาวม้าคาดเอว ส่วนผู้หญิงนิยมสวมผ้าขึ้นตีนจก เสื้อแขนกระบอก และผ้าสไบสีดำซึ่งเป็นเอกลักษณ์ของ “ลาวสไบดำ” ลวดลายผ้าขึ้นมีความละเอียดปราณีต แสดงถึงความคิดสร้างสรรค์และความผูกพันกับสิ่งแวดล้อม อาทิ ลายพญานาค ลายบัว ลายขอ ฯลฯ ซึ่งมีความหมายเชิงสัญลักษณ์และสะท้อนความเชื่อท้องถิ่น โดยมีความเชื่อเรื่องสี เช่น สีแดงของหัวขึ้นใช้เพื่อป้องกันคุณไสย ตีนขึ้นสีดำแสดงถึงการแต่งงานแล้ว นอกจากนี้ยังมีการประดับเครื่องเงิน เช่น เข็มขัด กำไล และต่างหู ซึ่งเป็นสัญลักษณ์ของความประณีตและความภูมิใจในอัตลักษณ์ของตนเอง

1.2 อุดมลักษณะของชาติพันธุ์ลาวเวียงด้านอาหาร ลาวเวียงมีวัฒนธรรมการกินใกล้เคียงกับอาหารอีสานทั่วไป โดยเน้นรสจัด ใช้วัตถุดิบพื้นถิ่น และใช้ปลาร้าเป็นเครื่องปรุงหลัก อาหารเด่น ได้แก่ ส้มตำ ลาบ แจ่ว ซุปหน่อไม้ ปูดอง และข้าวเหนียว อาหารเหล่านี้มักใช้วัตถุดิบพื้นถิ่นที่หาได้ในชุมชน เช่น ผักพื้นบ้าน ปลา หรือสัตว์น้ำจากลำคลอง รวมทั้งใช้วิธีการปรุงที่เรียบง่าย เช่น การปิ้ง ย่าง ต้ม หรือตำ อาหารหวานที่เป็นเอกลักษณ์ เช่น ต้มเมลาว ข้าวเหนียวบัว สาเหตุให้หมู ขนมห้าวไปง ข้าวเหนียวปากหม้อ เป็นต้น ล้วนสะท้อนถึงความรู้ด้านอาหารที่ถ่ายทอดกันมาจากรุ่นสู่รุ่น และยังคงมีการทำในงานประเพณีสำคัญ

1.3 อุดมลักษณะของชาติพันธุ์ลาวเวียงด้านอาชีพ ชาวลาวเวียงมีพื้นฐานจากการทำเกษตรกรรม โดยเฉพาะการทำนา ปลูกพืชไร่ ปลูกข้าวโพด และผลไม้ เช่น ขนุน พริก กล้าย ซึ่งเป็นพืชที่ปลูกในครัวเรือน นอกจากนี้ และมะม่วงมันหนองแขงที่ปลูกไว้จำหน่าย ซึ่งเป็นผลไม้ที่มีชื่อเสียงของอำเภอหนองแขง แต่ก็ยังมีการปรับเปลี่ยนมาทำงานในระบบราชการ โรงงาน หรือธุรกิจอื่น ๆ ตามสภาพสังคมที่เปลี่ยนแปลงไป แม้บางส่วนจะหันไปทำงานในภาคอุตสาหกรรมหรือรับราชการ แต่ยังมีชาวบ้านจำนวนหนึ่งที่ยังคงประกอบอาชีพดั้งเดิมและพยายามอนุรักษ์วิถีชีวิตของตนไว้อย่างมั่นคง

2. ขั้นตอนและเทคนิคการถ่ายภาพอัตลักษณ์ของชาติพันธุ์ลาวเวียง ในอำเภอหนองแขง จังหวัดสระบุรี

ในการดำเนินงานสร้างสรรค์ผลงานภาพถ่ายอัตลักษณ์ชาติพันธุ์ลาวเวียง ผู้วิจัยได้ดำเนินการสร้างสรรค์ภาพถ่ายโดยมีขั้นตอนและเทคนิคดังนี้

2.1 ขั้นตอนก่อนการผลิต (Pre-Production)

ผู้วิจัยได้ติดต่อประสานงานกับตัวแทนชุมชนที่มีเชื้อสายลาวเวียงในอำเภอหนองแขง จังหวัดสระบุรี เพื่อคัดเลือกบุคคลที่เหมาะสมมาร่วมถ่ายภาพ และทำการสำรวจสถานที่จริงเพื่อประเมินความเหมาะสมของแสง มุมมอง และบริบททางวัฒนธรรม ได้มีการเลือกสถานที่ที่มีความสำคัญทั้งในเชิงวัฒนธรรม ศาสนา และวิถีชีวิตในชุมชน โดยสถานที่แรกคือ วัดหนองหัวโพ และวัดหนองหญ้าปล้อง ซึ่งตั้งอยู่ในตำบลโคกสะอาด เป็นพื้นที่ที่ชาวบ้านใช้ในการประกอบกิจกรรมทางศาสนาและวัฒนธรรมต่าง ๆ ทั้งประเพณีบุญประจำปี งานบวช งานบุญข้าวประดับดิน ซึ่งสะท้อนรากเหง้าทางจิตวิญญาณของกลุ่มชาติพันธุ์ได้อย่างลึกซึ้ง อีกทั้งยังแสดงถึงการแต่งกายและพิธีกรรมแบบดั้งเดิมที่ยังคงถ่ายทอดสืบต่อกันมาอย่างต่อเนื่อง

นอกจากนี้ยังมีการเลือกถ่ายภาพที่ โรงเรียนศาสตร์พระราชาวัดอู่ตะเภา ตำบลม่วงหวาน ซึ่งเป็นแหล่งเรียนรู้ที่ผสมผสานองค์ความรู้ท้องถิ่นและพระราชดำริในด้านเกษตรกรรมอย่างยั่งยืน เป็นพื้นที่ที่เหมาะสมแก่การถ่ายทอดอาชีพดั้งเดิมของชุมชน เช่น การทำนา การเลี้ยงปลา และการทำงานจักสาน ในขณะที่ บ้านผู้ใหญ่บ้าน หมู่ 5 ตำบลม่วงหวาน ก็ถูกใช้เป็น

อีกหนึ่งสถานที่หลักที่สะท้อนภาพชีวิตประจำวัน การแต่งกายพื้นบ้าน และความสัมพันธ์ของผู้คนภายในชุมชนอย่างเป็นธรรมชาติ

บุคคลที่ใช้ในการถ่ายภาพ คือ ตัวแทนจากชุมชนที่มีเชื้อสายชาติพันธุ์ลาวเวียง ซึ่งได้รับการคัดเลือกให้มีความเข้าใจในวัตถุประสงค์ของโครงการ และสามารถถ่ายทอดเอกลักษณ์ของชุมชนได้อย่างถูกต้อง ทั้งในเรื่องของการแต่งกาย ท่าทางการทำกิจกรรม และการใช้ภาษา วาจา และกิจกรรมร่ายทแบบลาวเวียง โดยมีการดูแลจากคนในพื้นที่เพื่อให้การแต่งกายและการแสดงออกเป็นไปอย่างถูกต้องตามจารีตประเพณี

2.2 ขั้นตอนการผลิต (Production)

สำหรับด้านเทคนิคและอุปกรณ์ที่ใช้ในการถ่ายภาพ ได้เลือกใช้กล้องถ่ายภาพ Canon รุ่น RP ซึ่งเป็นกล้อง Mirrorless Full-frame ที่ให้คุณภาพของภาพสูง เหมาะสมกับการถ่ายภาพบุคคลและสถานที่ต่าง ๆ โดยมีการเลือกใช้เลนส์หลากหลายชนิดเพื่อให้ได้มุมมองที่หลากหลาย ได้แก่ เลนส์ 24-105 มม. สำหรับการถ่ายภาพทั่วไป, เลนส์มุมกว้าง 16 มม. สำหรับการเก็บภาพในพื้นที่แคบหรือภาพหมู่ และ เลนส์ 70-200 มม. สำหรับการถ่ายภาพบุคคลหรือรายละเอียดในระยะไกลอย่างชัดเจน

ในส่วนของการจัดแสง ได้ใช้อุปกรณ์ ไฟต่อเนื่องจำนวน 2 โคม พร้อมขาตั้งไฟ เพื่อควบคุมทิศทางและความนุ่มนวลของแสงให้เหมาะกับวัตถุและฉาก รวมทั้งมีการใช้ฉากหลังสำหรับการถ่ายภาพบุคคล เพื่อควบคุมสภาพแวดล้อมในการถ่ายภาพให้สื่อสารกับผู้ชมได้ตรงตามเจตนารมณ์สุดท้ายของงาน นอกจากนี้ยังใช้ โปรแกรม Adobe Lightroom Classic สำหรับการปรับแต่งและตกแต่งภาพหลังถ่ายทำ เพื่อให้ได้ภาพถ่ายที่มีคุณภาพ สะท้อนอัตลักษณ์ของชุมชนลาวเวียงได้อย่างลึกซึ้งและสมจริงที่สุด

2.3 ขั้นตอนหลังการผลิต (Post Production)

หลังจากได้ถ่ายภาพจากสถานที่จริงในชุมชนเรียบร้อยแล้ว ขั้นตอนต่อมาคือการนำภาพถ่ายเหล่านั้นเข้าสู่กระบวนการปรับแต่งด้วยโปรแกรม Adobe Lightroom Classic โดยเน้นการปรับแสง สี ความสว่าง ความเปรียบต่าง (Contrast) ความชัดลึก รายละเอียดในส่วนมืดและสว่าง รวมถึงการปรับ White Balance เพื่อให้ภาพมีความสมจริงหรือสื่ออารมณ์ได้ตรงกับวัตถุประสงค์ของงาน การปรับแต่งนี้ไม่ได้เปลี่ยนแปลงความจริงของภาพ แต่เป็นการเสริมให้ภาพดูมีมิติ สะท้อนอัตลักษณ์ของชาติพันธุ์ลาวเวียงได้อย่างชัดเจนยิ่งขึ้น ทั้งในด้านวัฒนธรรม สิ่งแวดล้อม และบุคลิกของผู้คนในภาพ โดยยังคงรักษาความถูกต้องของบริบทชุมชน เพื่อส่งให้ผู้ทรงคุณวุฒิพิจารณาผลงานทั้งหมด 60 ภาพ แบ่งออกเป็นด้านอัตลักษณ์การแต่งกาย 20 ภาพ ด้านอัตลักษณ์การประกอบอาชีพ 20 ภาพ และด้านอัตลักษณ์อาหาร 20 ภาพแบบศิลปะเทคนิคเพื่อพิจารณาผลงานภาพถ่ายทั้งหมด โดยสรุปเทคนิคการถ่ายภาพที่เหมาะสมในการถ่ายภาพอัตลักษณ์ชนชาติพันธุ์ลาวเวียง อำเภอนองแขง จังหวัดสระบุรี แต่ละด้านดังนี้

ตารางที่ 1 ตารางสรุปเทคนิคการสร้างสรรคภาพถ่ายอัตลักษณ์ชนชาติพันธุ์ลาวเวียง อำเภอนองแขง จังหวัดสระบุรี

	ด้านอัตลักษณ์ การแต่งกาย	ด้านอัตลักษณ์ การประกอบอาชีพ	ด้านอัตลักษณ์ อาหาร
แนวทางสร้างสรรค์			
หลักการจัดองค์ประกอบภาพ	- กฎสามส่วน (Rule of Thirds) - การวางเต็มตัว (Full Body) เน้นรายละเอียดการแต่งกาย	- กฎสามส่วน (Rule of Thirds) - เส้นนำสายตา (Leading Lines) - บริบทและฉากหลัง (Context)	- Top View เพื่อให้เห็นการจัดเรียงอาหาร

	ด้านอัตลักษณ์ การแต่งกาย	ด้านอัตลักษณ์ การประกอบอาชีพ	ด้านอัตลักษณ์ อาหาร
แนวทางสร้างสรรค์	<ul style="list-style-type: none"> - การครอบครึ่งตัว (Half Body) เน้นรายละเอียดของเสื้อผ้าชิ้นและการประดับตกแต่งส่วนบน - Negative Space เว้นที่ว่างรอบตัวแบบ เพื่อให้เสื้อผ้าโดดเด่น - การใช้พร็อพ (Props) ร่มหรือหมวกกลาน 	<ul style="list-style-type: none"> - Negative Space เว้นที่ว่างบางส่วน 	<ul style="list-style-type: none"> - Rule of Thirds การวางชามอาหารหลักในจุดตัดเก้าช่อง - Leading Lines การใช้เส้นสายตา - Negative Space การเว้นที่ว่างบางส่วนบนอาหาร
การปรับค่าตั้งกล้อง	<ul style="list-style-type: none"> - รูรับแสง (Aperture) f/5.6 - f/8 เพื่อให้ชัดทั้งหมดชัดเจน - ความเร็วชัตเตอร์ (Shutter Speed) ไม่ต่ำกว่า 1/125 วินาที เพื่อป้องกันการสั่นไหว - ISO ใช้ค่าต่ำ (100-200) เพื่อให้ภาพคมชัดและได้รายละเอียดเนื้อผ้า - White Balance ปรับตรงกับไฟสตูดิโอ(Daylight หรือ Flash) เพื่อให้สีผ้าชิ้นและเสื้อผ้ามีความสมจริง 	<ul style="list-style-type: none"> - รูรับแสง (Aperture) f/5.6 - f/8 เพื่อเก็บทั้งบุคคลและอุปกรณ์การทำงาน - ความเร็วชัตเตอร์ (Shutter Speed) อย่างน้อย 1/125 วินาที หรือ 1/250 วินาทีขึ้นไป - ISO ค่าความไวแสงปรับตามสภาพแสงในสถานที่เพื่อให้ได้แสงพอโดยไม่เสียรายละเอียด - White Balance ใช้ Daylight หรือปรับ Custom ให้เหมาะสมกับสภาพแสงนั้น ๆ 	<ul style="list-style-type: none"> - รูรับแสง (Aperture) ตั้งค่า F/4 - F/5.6 - ความเร็วชัตเตอร์ (Shutter Speed) ตั้งค่าที่ 1/125 วินาที - ISO ควรใช้ค่าต่ำ ISO 100 - ISO 200 - White Balance การตั้งค่าให้ตรงกับแสงไฟในสตูดิโอ (Daylight หรือ Flash 5200-5600K)
ทิศทางแสง	<ul style="list-style-type: none"> - Key Light ด้านหน้า-เอียง 45 องศา เพื่อให้แสงตกกระทบเสื้อผ้า - Fill Light ใช้ลดเงาที่เข้มเกินไป - Back Light / Hair Light เพื่อแยกตัวแบบออกจากฉากหลัง - Background Light ไฟส่องฉากหลังเพื่อให้ตัวแบบลอยออกมาจากพื้นหลัง 	<ul style="list-style-type: none"> - แสงธรรมชาติด้านข้าง (Side Light) 	<ul style="list-style-type: none"> - Side Lighting แสงด้านข้างเพื่อให้อาหารมีมิติแสงเงา - Fill Light ช่วยลดเงาที่เข้มเกินไป - Diffuser การใช้ Softbox หรือผ้าขาวบางช่วยกระจายแสงทำให้แสงนุ่ม

แนวทางสร้างสรรค์	ด้านอัตลักษณ์ การแต่งกาย	ด้านอัตลักษณ์ การประกอบอาชีพ	ด้านอัตลักษณ์ อาหาร
การเลือกใช้เลนส์	- เลนส์ระยะ 24-105 mm. เป็นเลนส์ซูม ใช้ถ่ายภาพได้ทั้งระยะเต็มตัวและ ครึ่งตัว	- เลนส์ระยะ 24-105 mm. เป็นเลนส์ซูมมาตรฐาน สะดวกในการถ่ายได้ทุกระยะ ของกิจกรรม -เลนส์มุมกว้าง 16 mm.ใช้เมื่อถ่ายภาพบริบทโดย รอบ	- เลนส์ระยะ 24-105 mm. เป็นเลนส์ซูมมาตรฐาน

จากตารางที่ 1 สรุปเทคนิคการสร้างสรรค์ภาพถ่ายอัตลักษณ์ชนชาติพันธุ์ลาวเวียง อำเภอหนองแขง จังหวัดสระบุรี พบว่า

เทคนิคการสร้างสรรค์ภาพถ่ายอัตลักษณ์การถ่ายภาพอัตลักษณ์ด้านการแต่งกาย

การจัดแสงแบบ key light, และ fill light รวมถึงการตั้งค่ากล้อง เช่น ISO ต่ำ รูรับแสง f/5.6 – f/8 และความเร็วชัตเตอร์ที่เหมาะสม จะช่วยให้ภาพมีมิติและเก็บรายละเอียดของเครื่องแต่งกายได้ชัดเจน



ภาพประกอบที่ 2 ตัวอย่างภาพถ่ายอัตลักษณ์ของชาติพันธุ์ลาวเวียงด้านการแต่งกาย

Figure 2 Traditional Clothing photograph showcase the culinary identity of the Lao Wiang people.

เทคนิคการสร้างสรรคภาพถ่ายภาพอัตลักษณ์ด้านอาชีพ

เทคนิคที่แนะนำ ได้แก่ การตั้ง ISO ต่ำเพื่อภาพคมชัด การใช้รูรับแสงกว้างเมื่อเน้นรายละเอียดเฉพาะ หรือแคบขึ้นเมื่อเน้นภาพรวม ความเร็วชัตเตอร์ควรอยู่ที่ 1/125 วินาทีขึ้นไป และการจัดองค์ประกอบด้วยมุมใกล้และมุมกว้างสลับกันจะช่วยสร้างความหลากหลายทางภาพลักษณ์อย่างมีชีวิตชีวา



ภาพประกอบที่ 3 ภาพถ่ายอัตลักษณ์ของชาติพันธุ์ลาวเวียงด้านอาชีพ

Figure 3 Occupation photograph showcase the culinary identity of the Lao Wiang people.

เทคนิคการสร้างสรรคภาพถ่ายภาพอัตลักษณ์ด้านอาหาร

การใช้แสงธรรมชาติหรือแสงจากด้านข้าง (side lighting) จะช่วยขับเน้นพื้นผิวและสีของอาหารได้ดีขึ้น โดยเฉพาะในช่วง golden hour (เช้าและเย็น) การเลือกเลนส์ฟิกซ์ เช่น 35mm หรือ 50mm จะให้ภาพที่คมชัดและละลายฉากหลังได้ดี การถ่ายภาพมุมสูงเหมาะกับอาหารที่จัดบนโต๊ะ ส่วนมุมเฉียงหรือ eye level เหมาะกับการเก็บรายละเอียดวัตถุดิบหรือขั้นตอนการทำ การวางจานอาหารตามกฎสามส่วนและการเสริมฉากหลังด้วยของพื้นถิ่น เช่น ตะกร้าหวายหรือผ้าทอลายพื้นเมือง จะช่วยให้ภาพมีบริบทวัฒนธรรมที่ชัดเจนยิ่งขึ้น



ภาพประกอบที่ 4 อัตลักษณ์ของชาติพันธุ์ลาวเวียงด้านอาหาร

Figure 4 Food photograph showcase the culinary identity of the Lao Wiang people.

3. แนวทางการสร้างสรรค์ภาพถ่ายอัตลักษณ์ของชาติพันธุ์ลาวเวียงในอำเภอหนองแขง จังหวัดสระบุรี

ผลการศึกษาพบว่าแนวทางการสร้างสรรค์ภาพถ่ายอัตลักษณ์ของชาติพันธุ์ลาวเวียงในอำเภอหนองแขง จังหวัดสระบุรี มีแนวทางสร้างสรรค์ดังนี้

3.1 ความถูกต้องทางวัฒนธรรม (Cultural Accuracy)

การสร้างสรรค์ภาพถ่ายอัตลักษณ์ของชาติพันธุ์ลาวเวียงในอำเภอหนองแขง มีความละเอียดอ่อนสูง เพราะภาพถ่ายไม่ใช่แค่การบันทึกภาพ แต่คือการให้ความหมายและการสร้างภาพจำต่อวัฒนธรรมนั้นๆ การให้ความสำคัญต่อความถูกต้องจึงเป็นเรื่องที่สำคัญ ในอำเภอหนองแขง สามารถขอความรู้เหล่านี้ได้จากที่ว่าการอำเภอ ประชาชนชาวบ้าน และผู้สูงอายุในพื้นที่ รวมถึงการศึกษาเอกสารและสังเกตการณ์ร่วมด้วย อย่างไรก็ตามประเด็นเรื่องวัฒนธรรมด้านการแต่งกาย อาชีพ และอาหาร อาจจะมีการปรับตัวทางวัฒนธรรมที่สืบทอดผ่านกาลเวลาผู้วิจัยจึงจำเป็นต้องเข้าใจรากเหง้าและเท่าทันการเปลี่ยนผ่านทางวัฒนธรรมด้วยเช่นกัน รวมทั้งจะต้องเข้าใจถึงการสื่อความเชิงสัญลักษณ์ (Symbolic Meaning) เพื่อเกิดความถูกต้องทางวัฒนธรรม ความถูกต้องทางวัฒนธรรม (Cultural Accuracy) ในการถ่ายภาพสำคัญมากเพราะมันคือ ความรับผิดชอบ ของคนหลังกล้อง โดยมีเหตุผลหลัก 4 ประการ

ประการแรกป้องกันการลดทอนคุณค่า (Prevention of Devaluation) สิ่งที่เราเห็นว่าสวยหรือแปลกตาสำหรับคนในพื้นที่อาจเป็นสิ่งศักดิ์สิทธิ์หรือสัญลักษณ์ทางจิตวิญญาณหากเรานำมาใช้ผิดที่ผิดทาง จะเป็นการทำลายคุณค่าและจิตใจของคนในวัฒนธรรมนั้นอย่างรุนแรง

ประการที่สองป้องกันการสร้างภาพจำที่ผิด (Anti-Stereotyping) สื่อมีพลังสูงมากในการกำหนดความคิดคน หากเราสื่อสารผิดพลาด ไม่ครบถ้วน ถูกต้อง จะทำให้ผู้รับสารเกิดภาพจำที่ไม่สอดคล้องกับความจริงคาดเคลื่อน หรืออาจจะมองเป็นของแปลกหรือคนล้าหลังจากคนนอกพื้นที่

ประการที่สามความน่าเชื่อถือของผลงาน (Professional Integrity) ในยุคที่ข้อมูลเข้าถึงง่าย งานที่ขาดความถูกต้อง จะถูกตรวจสอบและวิพากษ์วิจารณ์ได้ง่ายมาก การทำข้อมูลให้ถูกต้องจึงช่วยสร้างความน่าเชื่อถือและความเป็นมืออาชีพให้กับผู้ผลิตสื่อ

ประการที่สี่ความยั่งยืนของความสัมพันธ์ (Community Trust) หากทำสื่ออย่างให้เกียรติและถูกต้อง ชุมชนจะไว้วางใจและเปิดรับให้ช่างภาพรวมถึงผู้ผลิตสื่ออื่น ๆ เข้าไปบันทึกเรื่องราวที่ลึกซึ้งและจริงใจได้มากขึ้นในอนาคต

ดังนั้นความถูกต้องทางวัฒนธรรมจะช่วยทำให้งานภาพถ่ายไม่ได้เป็นแค่เพียงการหยิบฉวยสิ่งสวยงาม(Extraction) แต่เป็น การสื่อสารที่ทรงพลังและให้เกียรติ (Empowerment)

3.2 การสื่อสารอย่างสร้างสรรค์ (Creative Communication)

ผู้สร้างสรรค์ภาพถ่ายสามารถหาวิธีเล่าและนำเสนอใหม่ๆ ได้อย่างสร้างสรรค์ราบรื่นที่แก่นของความจริงและคุณค่าของชนชาติพันธุ์ไม่ถูกทำลายไป ผู้สร้างสรรค์จะต้องคำนึงถึงความเป็นมนุษย์ (Dignity) มากกว่าการขายความแปลกตา (Exoticism) เพื่อไม่ให้ภาพดูเหมือนการจัดแสดงในสวนสัตว์มนุษย์ เปิดโอกาสให้คนในพื้นที่ได้มีส่วนร่วมในการตัดสินใจ ไม่ใช่แค่ผู้ถูกถ่าย (Object) แต่เป็นผู้ร่วมสร้างสรรค์ (Collaborator) ที่ได้บอกเล่าว่าเขาอยากให้โลกเห็นภาพตัวเองในมุมไหน และควรใช้สิ่งที่อยู่ในพื้นที่จริง ๆ เช่น คนในกลุ่มชาติพันธุ์ เพื่อถ่ายทอดแววตา โครงหน้า และความภาคภูมิใจที่ส่งผ่านสายเลือดได้เป็นธรรมชาติที่สุด สภาพแวดล้อม (Environmental Portrait) ควรถ่ายภาพในสภาพแวดล้อมจริงที่เขาใช้ชีวิตอยู่ เพื่อเชื่อมโยง "คน" เข้ากับ "ถิ่นที่อยู่" หากจะต้องมีการจัดองค์ประกอบการถ่ายภาพ ต้องคำนึงถึงการหลีกเลี่ยงการเหมารวมที่ด้อยค่า (Avoid Stereotypes) หลีกเลี่ยงการจัดฉากที่ทำให้ดูแปลกแยกหรือล้าหลังเกินจริง แต่ต้องให้แสดงถึงความร่วมสมัยและการปรับตัวของกลุ่มชาติพันธุ์ในโลกปัจจุบัน

ดังนั้น การสื่อสารอย่างสร้างสรรค์ในงานภาพถ่ายคือการเปลี่ยนสถานะจากการ "ไปถ่ายเขา" (Taking a photo) เป็นการ "สร้างสรรค์ภาพร่วมกัน" (Making a photo together) ซึ่งจะมีประโยชน์และคุณค่าดังนี้

ดึงดูดคนรุ่นใหม่ (Breaking the Boredom): การนำเสนอชาติพันธุ์ผ่านสื่อแบบเดิมมักถูกมองว่าน่าเบื่อหรือเป็นเรื่องไกลตัว การใช้ความคิดสร้างสรรค์ จะช่วยให้คนรุ่นใหม่หันมาสนใจและเข้าถึงวัฒนธรรมเหล่านั้นได้ง่ายขึ้น

สร้างความเป็นมนุษย์ที่เท่ากัน (Humanization): ความคิดสร้างสรรค์ช่วยให้เล่าเรื่องในมุมที่หลากหลายมากขึ้น แทนที่จะถ่ายวัฒนธรรมเหล่านั้นเป็นแค่วัตถุแต่จะสามารถสื่อสารผ่านความรู้สึก ความคิดต่าง ๆ ทำให้เกิดความเข้าใจของคนต่างชาติพันธุ์มากขึ้น

เพิ่มมูลค่าให้อัตลักษณ์ (Value Creation): เมื่อภาพถ่ายได้ผลดีอย่างประณีตและมีความคิดสร้างสรรค์มันจะยกระดับจากบันทึกทางประวัติศาสตร์กลายเป็นงานศิลปะหรือคอนเทนต์พรีเมียม ซึ่งช่วยสร้างความภาคภูมิใจให้คนในชุมชน และเพิ่มมูลค่าทางเศรษฐกิจ เช่น การท่องเที่ยวหรือผลิตภัณฑ์ชุมชน โดยใช้สื่อออนไลน์มาสนับสนุน

การสื่อสารอย่างสร้างสรรค์คือสะพานที่เชื่อมโลกของชาติพันธุ์เข้ากับโลกสมัยใหม่โดยไม่ทำให้คุณค่าดั้งเดิมหายไป แต่ทำให้มันมีชีวิตมากขึ้น

3.3 การยินยอม (Consent)

การยินยอม (Consent): ในการถ่ายภาพอัตลักษณ์ชนชาติพันธุ์ไม่ใช่แค่เรื่องของมารยาทแต่เป็นเรื่องของศักดิ์ศรี ความเป็นมนุษย์และสิทธิทางวัฒนธรรม โดยมีความสำคัญในมิติต่างๆ ดังนี้

การคุ้มครองสิทธิในอัตลักษณ์ (Protection of Identity): เครื่องแต่งกาย ลวดลาย หรือพิธีกรรม ไม่ใช่แค่แฟชั่น แต่เป็นสมบัติทางจิตวิญญาณของกลุ่มชาติพันธุ์ การขออนุญาตคือการยอมรับว่า ชุมชนเป็นเจ้าของสิทธิ ในสิ่งที่ปรากฏในภาพ ไม่ใช่ใครก็ได้ที่ถือกล้องแล้วจะหยิบฉวยไปใช้ได้ตามใจชอบ

การป้องกันการฉวยใช้ทางวัฒนธรรม (Cultural Appropriation): หลายครั้งภาพถ่ายถูกนำไปใช้ในเชิงพาณิชย์หรือโฆษณาโดยที่เจ้าของวัฒนธรรมไม่ทราบเรื่องและบางครั้งนำไปใช้อย่างผิดบริบทจนสร้างความเสียหายต่อภาพลักษณ์ชุมชนการยินยอมจะช่วยให้เกิดข้อตกลงว่า ภาพนี้จะถูกนำไปใช้ในขอบเขตไหนและมีความเหมาะสมหรือไม่

การสร้างสมดุลของอำนาจ (Power Balance): ในอดีตช่างภาพมักมีสถานะเป็นผู้กระทำ (Subjector) และคนกลุ่มชาติพันธุ์เป็นผู้ถูกจ้องมอง (The Observed) การขอความยินยอมเป็นการให้อำนาจในการตัดสินใจ กลับคืนไปที่คนในภาพ ว่าเขาต้องการให้โลกเห็นเขาในมุมมองไหน

การรักษาความสัมพันธ์ในระยะยาว (Ethical Relationship): หากการลงพื้นที่โดยไม่ขออนุญาต หรือแอบถ่าย (Candid) โดยที่เขาไม่เต็มใจ จะเป็นการปิดกั้นโอกาสในการเรียนรู้เนื้อหาที่ลึกซึ้ง และอาจทำให้ชุมชนเกิดความระแวงต่อคนภายนอกที่เข้าไปผลิตสื่อในอนาคต

ความถูกต้องของข้อมูล (Accuracy): กระบวนการขอความยินยอมมักนำไปสู่การสนทนาซึ่งจะช่วยให้ได้ข้อมูลที่ถูกต้องเกี่ยวกับสิ่งที่กำลังถ่าย ตัวอย่างเช่น "ลายปักนี้ใส่ได้เฉพาะผู้หญิงที่แต่งงานแล้ว" จะช่วยให้งานสื่อสารมีความถูกต้องแม่นยำและเป็นมืออาชีพ

สรุปและอภิปรายผลการวิจัย

1.สรุปผลการวิจัย

1.1 อัตลักษณ์ของชาติพันธุ์ลาวเวียง ในอำเภอหนองแขง จังหวัดสระบุรี สรุปว่า ด้านเครื่องแต่งกาย จะใช้ตามเทศกาลและประเพณี ไม่ค่อยพบให้ชีวิตประจำวันและมักจะพบเห็นในกลุ่มผู้สูงอายุ ส่วนด้านอาหารและด้านการประกอบ

อาชีพยังมีการสืบทอดอัตลักษณ์จากรุ่นสู่รุ่นแต่อาจจะอาหารและอาชีพอื่น ๆ เข้ามาในชุมชนทำให้ถูกแทนที่ตามบริบทสังคมและวัฒนธรรมที่เปลี่ยนแปลงไป

1.2 ขั้นตอนและเทคนิคการสร้างสรรคภาพถ่ายอัตลักษณ์ของชาติพันธุ์ลาวเวียง ในอำเภอหนองแขง จังหวัดสระบุรี สรุปว่า การสร้างสรรคภาพถ่ายอัตลักษณ์ของชาติพันธุ์ในขั้นตอนก่อนการถ่ายจำเป็นต้องใช้ผู้เชี่ยวชาญตรวจสอบความถูกต้องแม่นยำในด้านเนื้อหา ขั้นตอนการถ่ายทำเน้นการมีส่วนร่วมอย่างสร้างสรรค์และให้ความสำคัญกับเทคนิคได้แก่ หลักการจัดองค์ประกอบภาพ การปรับตั้งค่ากล้อง ทิศทางแสง การเลือกใช้เลนส์ และมุมมอง และขั้นตอนหลังการถ่ายทำต้องใช้โปรแกรมช่วยในการแต่งภาพโดยยังเน้นความเป็นธรรมชาติ

1.3 แนวทางการสร้างสรรคภาพถ่ายอัตลักษณ์ของชาติพันธุ์ลาวเวียง ในอำเภอหนองแขง จังหวัดสระบุรี สรุปว่า แนวทางการสร้างสรรคภาพถ่ายอัตลักษณ์ของชาติพันธุ์ลาวเวียงประกอบด้วย ความถูกต้องทางวัฒนธรรม การสื่อสารอย่างสร้างสรรค์ และการยินยอมจากชุมชน

2. อภิปรายผลการวิจัย

2.1 อัตลักษณ์ของชาติพันธุ์ลาวเวียงในอำเภอหนองแขง จังหวัดสระบุรียังมีการสืบทอดจากรุ่นสู่รุ่นแต่ความเข้มข้นลดน้อยลง เนื่องจากการเปลี่ยนแปลงทางสังคมที่ความเป็นเมืองเข้ามาแทนที่ เศรษฐกิจแบบทุนนิยมที่ส่งผลต่อการเปลี่ยนอาชีพของคนในชุมชน และวัฒนธรรมอื่น ๆ ที่เข้ามาผสมผสานจึงทำให้วัฒนธรรมเดิมของชนชาติพันธุ์ลาวเวียงไม่ได้อยู่ในวิถีชีวิตของคนรุ่นใหม่เท่ากับคนรุ่นก่อนซึ่งสอดคล้องกับ ทฤษฎีวิวัฒนาการทางวัฒนธรรม (Cultural Evolutionism) ที่เชื่อว่าวัฒนธรรมมีการพัฒนาจากรูปแบบที่เรียบง่ายไปสู่รูปแบบที่ซับซ้อนมากขึ้น โดยปรับตัวตามสภาพแวดล้อม เทคโนโลยี และความรู้ที่เปลี่ยนแปลงไป

นอกจากนี้พื้นที่อำเภอหนองแขง จังหวัดสระบุรีอยู่ในภาคกลางของประเทศไทยซึ่งเป็นพื้นที่ที่ต่างบริบทกับเวียงจันทน์ จึงสอดคล้องกับทฤษฎีการแพร่กระจายทางวัฒนธรรม (Cultural Diffusion) ที่กล่าวว่าวัฒนธรรมมีการแลกเปลี่ยนและหิบบั่มกันระหว่างกลุ่มคน เมื่อชาวลาวเวียงมาอยู่ในหนองแขง สระบุรี จึงเกิดการผสมผสาน (Assimilation) หรือการปรับตัว (Adaptation) เข้ากับวัฒนธรรมรอบข้างอาจกล่าวได้ว่าเป็น พลวัตทางวัฒนธรรม (Cultural Dynamics) ซึ่งสอดคล้องกับงานวิจัยของ Hall, S. (1990) ที่มองว่าอัตลักษณ์ไม่ใช่สิ่งหยุดนิ่ง แต่เป็นสิ่งที่ถูกผลิตซ้ำและสร้างใหม่ตลอดเวลา

2.2 ขั้นตอนและเทคนิคการถ่ายภาพอัตลักษณ์ของชาติพันธุ์ลาวเวียงในอำเภอหนองแขง จังหวัดสระบุรี เป็นไปตามหลักการผลิตภาพถ่ายในส่วนก่อนการผลิต การผลิต และหลังการผลิต โดยมีรายละเอียดสำหรับ การถ่ายภาพอัตลักษณ์ชาติพันธุ์จะต้องให้ความสำคัญกับ หลักการจัดองค์ประกอบภาพ การปรับตั้งค่ากล้อง ทิศทางแสง การเลือกใช้เลนส์ และขั้นตอนหลังการถ่ายทำต้องใช้โปรแกรม มากเป็นพิเศษเพื่อถ่ายทอดเรื่องและอารมณ์ไม่ใช่แค่การบันทึกภาพซึ่งสอดคล้องกับแนวคิดการจัดองค์ประกอบภาพของ เยอวานารถ พันธุ์เพ็ง (2553) ที่พบว่าเพื่อสร้างผลงานศิลปะที่กระตุ้นอารมณ์ การแสดงวิสัยทัศน์และอารมณ์ การถ่ายภาพสร้างสรรค์ไม่ได้จำกัดอยู่แค่การบันทึกภาพ แต่คือการถ่ายทอดความรู้สึก ความคิด และมุมมองของช่างภาพไปยังผู้ชม นอกจากนี้ยังสอดคล้องกับแนวคิดมานุษยวิทยาทัศนภาพ (Visual Anthropology) ของ Bateson, G., Margaret, M., & D. Carleton, G. (1942) ที่เน้นการใช้ภาพถ่ายเป็นเครื่องมือบันทึกความจริงเชิงวัฒนธรรม และสอดคล้องกับทฤษฎี จังหวะชีวิต (The Decisive Moment) ของ Cartier-Bresson, H., & Clément, C. (2014) ที่มองว่ากล้องเป็นเครื่องมือเชื่อมต่อระหว่างตา สมองและหัวใจเพื่อใช้บันทึกความจริงเชิงวัฒนธรรม แต่ในขณะเดียวกัน ผู้ถ่ายภาพอาจจะต้องมีเทคนิคการจัดวางที่สื่อความหมาย (Visual Construction) เข้ามาเสริมในส่วนเทคนิค โดยเน้นว่าการจัดวางองค์ประกอบ (Arranged Photography) ไม่ใช่การบิดเบือนความจริง แต่เป็นเครื่องมือในการเลือกเฟ้น สัญลักษณ์ทางวัฒนธรรม เช่น ลายผ้า หรือเครื่องประดับ มาจัดลำดับความสำคัญ เพื่อสื่อสารอัตลักษณ์ที่เฉพาะเจาะจงให้ผู้ชมเข้าใจได้ชัดเจนและทรงพลังขึ้น

2.3 แนวทางการสร้างสรรค์ภาพถ่ายอัตลักษณ์ของชาติพันธุ์ลาวเวียงในอำเภอหนองแขง จังหวัดสระบุรี ด้านความถูกต้องทางวัฒนธรรม สอดคล้องกับแนวคิดของ Gross, L. P., John, S. K., & Jay, R. (1988) ที่ระบุว่ากลุ่มคนที่เสียเปรียบทางสังคมมักถูกนำเสนอในทางที่ผิด และช่างภาพไม่มีสิทธิเบ็ดเสร็จในการใช้ภาพของผู้อื่นเพื่อศิลปะโดยไม่เคารพสิทธิส่วนบุคคล ดังนั้นจึงเป็นไปได้ว่าข้อมูลต่าง ๆ อาจจะถูกนำเสนออย่างบิดเบือน แนวทาง การสื่อสารอย่างสร้างสรรค์ และการยินยอมจึงสอดคล้องกับหลักการ Informed Consent ในงานวิจัยมานุษยวิทยา และแนวคิดการสื่อสารอย่างมีส่วนร่วม (Participatory Communication) เพื่อไม่ให้เกิดการฉวยใช้ทางวัฒนธรรม (Cultural Appropriation) นอกจากนี้ยังสอดคล้องกับ แนวคิดของ Peggy, P. (2025) ที่เสนอให้ใช้ Visual Critical Ethnography คือการให้คนในกลุ่มชาติพันธุ์เป็น "ศูนย์กลางของการเล่าเรื่อง" (Centering Narratives) ไม่ใช่แค่ผู้ถูกถ่าย แต่เป็นผู้ให้ข้อมูลเชิงลึก (Emic Knowledge) เพื่อให้ภาพที่ออกมาสะท้อนความภูมิใจและตัวตนในมุมมองของพวกเขาเองจริง ๆ

3. ข้อเสนอแนะการวิจัย

3.1 ข้อเสนอแนะเชิงนโยบาย

ควรมีการส่งเสริมและพัฒนาให้คนในชุมชนมีทักษะการถ่ายภาพดิจิทัลเพื่อสนับสนุนยุทธศาสตร์ซอฟต์แวร์แห่งชาติในการสร้างคุณค่าและมูลค่าให้กับชุมชนและเผยแพร่แนวทางนี้ไปยังชุมชนอื่น ๆ ที่มีบริบทใกล้เคียง

3.2 ข้อเสนอแนะในการวิจัยครั้งต่อไป

3.2.1 ขยายขอบเขตการศึกษาครอบคลุมหลายมิติของอัตลักษณ์ควรพิจารณาเพิ่มองค์ประกอบอื่น ๆ ของอัตลักษณ์ เช่น ความเชื่อ ประเพณี และภูมิปัญญาท้องถิ่น ควบคู่กับเครื่องแต่งกาย อาชีพ และอาหาร เพื่อให้การถ่ายภาพสามารถครอบคลุมความเป็น "ลาวเวียง" อย่างรอบด้าน

3.2.2 เปรียบเทียบกับชาติพันธุ์อื่นในพื้นที่ใกล้เคียง การเปรียบเทียบลักษณะร่วม และความแตกต่างกับชาติพันธุ์อื่น เช่น ไทยโซ่ง ไทยเบ็ง หรือกลุ่มชาติพันธุ์ใกล้เคียงในภาคกลางจะช่วยขยายกรอบการวิจัยให้กว้างขึ้นและเข้าใจความเฉพาะตัวของลาวเวียงได้ชัดเจนยิ่งขึ้น

กิตติกรรมประกาศ

งานวิจัยนี้ได้รับทุนสนับสนุนจากมหาวิทยาลัยเกษมบัณฑิตขอขอบคุณคณะนิเทศศาสตร์ ผู้ให้ข้อมูลอันเป็นประโยชน์ รวมถึงชาวอำเภอหนองแขง จังหวัดสระบุรีที่มีส่วนร่วมในการวิจัยครั้งนี้

เอกสารอ้างอิง

- เยาวนารถ พันธุ์เพ็ง. (2553). การถ่ายภาพดิจิทัล. กรุงเทพฯ : โอเดียนสโตร์.
- ศูนย์มานุษยวิทยาสิรินธร (องค์การมหาชน). (ม.ป.ป.). ลาวเวียง. Retrieved 26 มิถุนายน 2567, from <https://shorturl.asia/aiF2n>
- THACCA. (ม.ป.ป.). เกี่ยวกับเรา: องค์กรผู้นำการขับเคลื่อนซอฟต์แวร์ไทย. Retrieved 23 มิถุนายน 2567, from <https://thacca.go.th/about/>
- Bateson, G., Margaret, M., & D. Carleton, G. (1942). *Balinese Character; a Photographic Analysis*. New York : New York Academy of Sciences.
- Cartier-Bresson, H., & Clément, C. (2014). *The Decisive Moment*. Göttingen : Steidl.

Gross, L.P., John, S.K., & Jay, R. (1988). **Image Ethics : The Moral Rights of Subjects in Photographs, Film, and Television**. New York : Oxford University Press.

Hall, S. (1990). **Cultural Identity and Diaspora : Identity: Community, Culture, Difference**. Lawrence and Wishart.

Peggy, P. (2025). Visual critical ethnography: centering narratives of identity, making research more accessible. **Journal of Communication**. 75(4) : 297–305. <https://doi.org/10.1093/joc/jqaf013>