

# การสร้างสรรคผลงานศิลปะภาพพิมพ์ร่วมสมัยจากสัญลักษณ์ในพิธีกรรมเลี้ยงผีหมอเหยาของกลุ่มชนเผ่ากะเลิง

ธีรวัตร มิควาท

คณะศิลปกรรมศาสตร์ มหาวิทยาลัยขอนแก่น

## The Creation of Contemporary Printmaking Art from Semiotic Elements in the Mor Yao Spirit Ritual of the Kaleung Ethnic

Theerawat Mikhawan

Faculty of Fine And Applied Art, Khon Kaen University, Thailand

Article Info:	Research Article
Article History:	Received February 24, 2026
	Revised March 01, 2026
	Accepted March 02, 2026
Corresponding Author:	Theerawat Mikhawan
E-mail Address:	Theemi@kku.ac.th

### บทคัดย่อ

บทความวิจัยนี้มีวัตถุประสงค์เพื่อมุ่งศึกษาสัญลักษณ์จากพิธีกรรมเลี้ยงผีหมอเหยาของกลุ่มชนเผ่ากะเลิง ในพื้นที่ตำบลหนองสังข์ อำเภอนาแก จังหวัดนครพนมและสร้างสรรค์ผลงานศิลปะภาพพิมพ์ร่วมสมัยจากสัญลักษณ์ในพิธีกรรมเลี้ยงผีหมอเหยาของกลุ่มชนเผ่ากะเลิง โดยเก็บรวบรวมข้อมูลทั้งทางเอกสารและข้อมูลภาคสนามด้วยการสังเกต สัมภาษณ์ โดยมีกลุ่มเป้าหมายได้แก่กลุ่มผู้รู้ ผู้ปฏิบัติ จำนวน 8 คนวิเคราะห์โดยใช้ทฤษฎีสัญลักษณ์วิทยานำเสนอด้วยวิธีพรรณนาวิเคราะห์และผลงานสร้างสรรค์ศิลปะภาพพิมพ์ร่วมสมัย จากการศึกษาพบว่า พิธีกรรมเลี้ยงผีหมอเหยาเป็นพิธีกรรมที่สืบทอดยาวนานกว่า 100 ปี มีรากฐานจากความเชื่อเรื่องผีบรรพชน ผีปู่ตา ย่าบ้าน ผีพุทธคุณ ผีเทวดา ผีอักษา ผีฟ้า และผีแถน ซึ่งทำหน้าที่ปกป้องรักษาและคุ้มครองชุมชน พิธีกรรมดังกล่าวเป็นระบบสัญลักษณ์ที่ประกอบด้วย 5 องค์ประกอบสำคัญ ได้แก่ สถานที่ บุคคล เครื่องประกอบพิธีกรรม ระยะเวลา และขั้นตอนพิธีกรรม โดยแต่ละองค์ประกอบมีความหมายทั้งในระดับรูปธรรมและเชิงนัยสะท้อนโลกทัศน์ อัตลักษณ์ และระบบคุณค่าของชุมชนกะเลิง ในส่วนของการสร้างสรรค์ ผู้วิจัยได้นำสัญลักษณ์จากพิธีกรรมมาพัฒนาเป็นผลงานศิลปะภาพพิมพ์ร่วมสมัยในรูปแบบสองมิติที่มีบรรยากาศเหนือจริง ใช้การจัดองค์ประกอบแบบเวียนรอบและจังหวะของเส้นแทนการท่อนรำในพิธีกรรม พร้อมกำหนดโทนสีขาว ดำ และทอง เพื่อสื่อถึงความบริสุทธิ์ ความลึกซึ้ง และพลังศักดิ์สิทธิ์ เทคนิคที่ใช้เป็นภาพพิมพ์เทคนิคผสม ผสานกระบวนการดั้งเดิมกับดิจิทัล สะท้อนแนวคิดเรื่องการสืบทอดและความต่อเนื่องของวัฒนธรรมในบริบทสมัยใหม่ ผลงานสร้างสรรค์สามารถถ่ายทอดความหมายเชิงสัญลักษณ์ของพิธีกรรมเลี้ยงผีหมอเหยาออกมาในรูปแบบศิลปะร่วมสมัยอย่างมีระบบ มีกรอบแนวคิดทางวิชาการรองรับ และสะท้อนอัตลักษณ์ทางวัฒนธรรมของกลุ่มชนเผ่ากะเลิงได้อย่างมีนัยสำคัญทั้งด้านเนื้อหา รูปแบบ และคุณค่าทางสุนทรียะ

**คำสำคัญ :** พิธีกรรมเลี้ยงผีหมอเหยา, สัญลักษณ์, กลุ่มชนเผ่ากะเลิง, ผลงานศิลปะภาพพิมพ์ร่วมสมัย

## Abstract

This research article aims to (1) examine the semiotic structures embedded in the Mor Yao spirit ritual of the Kaleung ethnic group in Nong Sang Subdistrict, Na Kae District, Nakhon Phanom Province, and (2) create contemporary printmaking artworks derived from these ritual signs. Data were collected through documentary research and fieldwork, with key informants consisting of local knowledge holders and ritual practitioners. The analysis was conducted using semiotic theory and presented through descriptive-analytical methods alongside the production of contemporary printmaking artworks. The findings reveal that the Mor Yao spirit ritual has been continuously practiced for over 100 years. It is rooted in beliefs concerning ancestral spirits, Pu Ta and Ya Ban guardian spirits, Buddhist sacred spirits, celestial beings, as well as Phii Haksaa, Phii Fa, and Phii Thaen, all of whom are believed to protect and safeguard the community. The ritual functions as a semiotic system composed of five principal components: space, participants, ritual objects and offerings, temporal structure, and ritual procedures. Each component embodies both denotative and connotative meanings, reflecting the worldview, ethnic identity, and value system of the Kaleung community. In the creative phase, these ritual signs were transformed into two-dimensional contemporary printmaking works characterized by a surreal atmosphere. Circular compositional arrangements and rhythmic line movements were employed to symbolize ritual dance movements, while a dominant palette of white, black, and gold was used to convey purity, mystery, and sacred power. The technique adopted was mixed-media printmaking, integrating traditional printmaking processes with digital printing. This combination conceptually represents cultural continuity and adaptation within a contemporary context. The resulting artworks systematically translate the semiotic meanings of the Mor Yao ritual into contemporary visual language, grounded in a clear theoretical framework, and effectively reflecting the cultural identity of the Kaleung ethnic group in terms of content, form, and aesthetic value.

**Keywords :** Phi Mor Yao Ritual, Symbols, Ka Leng ethnic group, Contemporary printmaking art

## บทนำ

ดินแดนภาคตะวันออกเฉียงเหนือของประเทศไทยมีความสำคัญทั้งในด้านภูมิศาสตร์และประวัติศาสตร์ โดยมีแม่น้ำโขงเป็นเส้นแบ่งพรมแดนระหว่างภาคอีสานของไทยและสาธารณรัฐประชาธิปไตยประชาชนลาว แม่น้ำสายนี้เป็นศูนย์กลางของอารยธรรมและการเคลื่อนย้ายของผู้คนมาตั้งแต่สมัยก่อนประวัติศาสตร์ ร่องรอยทางโบราณคดี เช่น แหล่งโบราณวัตถุบ้านเชียง จังหวัดอุดรธานี ซึ่งมีอายุราว 3,600 - 5,000 ปีก่อนพุทธกาล (ปราโมทย์ ทัศนาศูวรรณ, 2524) ยืนยันถึงการตั้งถิ่นฐานของมนุษย์ในภูมิภาคนี้มาอย่างยาวนาน การพัฒนาอารยธรรมในพื้นที่ภาคอีสานมีความเชื่อมโยงกับดินแดนสุวรรณภูมิและลุ่มน้ำโขง ตั้งแต่อาณาจักรโคตรบูรณไปจนถึงอาณาจักรทวารวดี ซึ่งส่งอิทธิพลต่อความเชื่อและวิถีชีวิตของผู้คนในพื้นที่นี้มาโดยตลอด ด้วยลักษณะภูมิศาสตร์และการเคลื่อนย้ายของกลุ่มชน ความเชื่อดั้งเดิมของผู้คนในภาคอีสานจึงมีรากฐานจากการนับถือผี ต่อมาศาสนาพราหมณ์และพุทธศาสนาได้เข้ามามีอิทธิพล ทำให้ศาสนาในภูมิภาคอุษาคเนย์มีลักษณะผสมผสานกัน (ทวีวัฒน์ ปุณทริกวิวัฒน์, 2555)

จังหวัดนครพนม ซึ่งเคยเป็นศูนย์กลางของอาณาจักรศรีโคตรบูรณ มีบทบาทสำคัญในการเผยแผ่และพัฒนาพุทธศาสนา ชุมชนในพื้นที่มีการอพยพและการแลกเปลี่ยนวัฒนธรรมอย่างต่อเนื่อง ส่งผลให้เกิดการหลอมรวมทางศาสนาและความเชื่อ กลุ่มชาติพันธุ์ในจังหวัดนครพนมยังคงรักษาความเชื่อในศาสนาพราหมณ์ พุทธศาสนา และการนับถือผี ซึ่งส่งอิทธิพลต่อวิถีชีวิตและพิธีกรรมสืบต่อกันมา

กลุ่มชนเผ่ากะเลิงในตำบลหนองสังข์ อำเภอนาแก จังหวัดนครพนม เป็นหนึ่งในกลุ่มชาติพันธุ์ที่ยังคงรักษาระบบความเชื่อเกี่ยวกับผิอย่างชัดเจน พิธีกรรมเลี้ยงผีหมอเหยาเป็นกลไกสำคัญในการดำรงสมดุลระหว่างมนุษย์ ธรรมชาติ และสิ่งเหนือธรรมชาติ ซึ่งมีบทบาทสำคัญในการรักษาความเจ็บไข้ของคนในชุมชน การรักษาอาศัยองค์ความรู้ที่เชื่อมโยงกับธรรมชาติ ความเชื่อทางไสยศาสตร์ และการแพทย์พื้นบ้าน เช่น การเป่า การเข้าทรง และการวินิจฉัยโรคตามธาตุทั้งสี่ ได้แก่ ดิน น้ำ ลม ไฟ (มูลนิธิสารานุกรมวัฒนธรรมไทย, ธนาคารไทยพาณิชย์, 2542) ภายในพิธีกรรมดังกล่าวปรากฏสัญลักษณ์จำนวนมาก ทั้งในรูปแบบของวัตถุ เครื่องประกอบพิธี ท่าทาง ดนตรี พื้นที่ประกอบพิธี ตลอดจนบทบาทของหมอเหยาในฐานะสื่อกลาง สัญลักษณ์เหล่านี้มีความหมายเพียงเชิงความเชื่อ หากแต่ทำหน้าที่เป็นรหัสทางวัฒนธรรม ที่สะท้อนโครงสร้างอำนาจ ความสัมพันธ์ทางสังคม โลกทัศน์ และอัตลักษณ์ของกลุ่มชนเผ่ากะเลิง อย่างไรก็ตาม ภายใต้บริบทสังคมร่วมสมัยที่เผชิญกระแสโลกาภิวัตน์และการเปลี่ยนแปลงทางเศรษฐกิจและเทคโนโลยี พื้นที่ของพิธีกรรมและความเชื่อพื้นบ้านกำลังถูกลดทอนความสำคัญลง การตีความสัญลักษณ์ในพิธีกรรมจึงมีความจำเป็นทั้งในเชิงการอนุรักษ์องค์ความรู้ และการแปลงความหมายสู่บริบทใหม่ การวิจัยครั้งนี้จึงมีได้มุ่งเพียงการศึกษาพิธีกรรมในฐานะปรากฏการณ์ทางชาติพันธุ์วิทยา หากแต่ให้ความสำคัญกับการ “แปรความหมาย” ของสัญลักษณ์ดังกล่าวผ่านกระบวนการสร้างสรรค์ศิลปะภาพพิมพ์ร่วมสมัย

ศิลปะภาพพิมพ์ร่วมสมัยมีศักยภาพเฉพาะตัวในฐานะสื่อที่เปิดโอกาสให้เกิดการซ้อนทับของชั้นความหมาย การทำซ้ำ (repetition) การกลับด้าน (reversal) และการจัดวางองค์ประกอบเชิงพื้นที่ ซึ่งสามารถสะท้อนแนวคิดเรื่องพิธีกรรม การสื่อสารกับสิ่งศักดิ์สิทธิ์ และภาวะกึ่งจริง-กึ่งเหนือจริงได้อย่างลุ่มลึก กระบวนการสร้างแม่พิมพ์ การกดพิมพ์ และการเกิดร่องรอยบนพื้นผิว ยังสอดคล้องเชิงสัญลักษณ์กับแนวคิดเรื่อง “ร่องรอย” (trace) ของความทรงจำและการสืบทอดทางวัฒนธรรม ดังนั้น การนำสัญลักษณ์จากพิธีกรรมเลี้ยงผีหมอเหยามาสร้างสรรค์เป็นผลงานภาพพิมพ์ร่วมสมัย จึงเป็นการสร้างพื้นที่สนทนาระหว่างภูมิปัญญาท้องถิ่นกับภาษาทัศนศิลป์สมัยใหม่

จากความสัมพันธ์ดังกล่าว การวิจัยเรื่อง “การสร้างสรรค์ผลงานศิลปะภาพพิมพ์ร่วมสมัยจากสัญลักษณ์ในพิธีกรรมเลี้ยงผีหมอเหยา ของกลุ่มชนเผ่ากะเลิง ในพื้นที่ตำบลหนองสังข์ อำเภอนาแก จังหวัดนครพนม ครั้งนี้” จึงมุ่งเน้นการสร้างสรรคผลงานศิลปะภาพพิมพ์ร่วมสมัยจากสัญลักษณ์ในพิธีกรรมเลี้ยงผีหมอเหยาของกลุ่มชนเผ่ากะเลิง ผ่านทฤษฎีสัญลักษณ์วิทยา เพื่อ

สะท้อนมิติการอนุรักษ์และตีความมรดกภูมิปัญญาทางวัฒนธรรม ตลอดจนในมิติการพัฒนาภาษาทางทัศนศิลป์ร่วมสมัยที่เชื่อมโยงรากเหง้าท้องถิ่นกับกระบวนการทัศนศิลปะในโลกปัจจุบัน

## วัตถุประสงค์ของการวิจัย

1. เพื่อศึกษาสัญญาณในพิธีกรรมเลี้ยงผีของกลุ่มชนเผ่ากะเลิง ในพื้นที่ตำบลหนองสังข์ อำเภอนาแก จังหวัดนครพนม
2. เพื่อสร้างสรรค์ผลงานศิลปะภาพพิมพ์ร่วมสมัยจากสัญญาณในพิธีกรรมเลี้ยงผีของกลุ่มชนเผ่ากะเลิง ในพื้นที่ตำบลหนองสังข์ อำเภอนาแก จังหวัดนครพนม

## วิธีดำเนินการวิจัย

การวิจัยเรื่อง "การสร้างสรรค์ผลงานศิลปะภาพพิมพ์ร่วมสมัยจากสัญญาณในพิธีกรรมเลี้ยงผีหมอเหยา ของกลุ่มชนเผ่ากะเลิง" เป็นการศึกษาวิจัยเชิงคุณภาพ (Qualitative Research) โดยมุ่งเน้นการวิเคราะห์สัญญาณในพิธีกรรมเลี้ยงผีของชนเผ่ากะเลิง ซึ่งยังคงปฏิบัติสืบทอดมาในชุมชนตำบลหนองสังข์ อำเภอนาแก จังหวัดนครพนม

### 1. ขอบเขตการวิจัย

#### 1.1 ขอบเขตด้านพื้นที่

ประกอบด้วยชุมชนกลุ่มชนเผ่ากะเลิง ตำบลหนองสังข์ อำเภอนาแก จังหวัดนครพนม 6 หมู่บ้าน โดยการเก็บรวบรวมข้อมูล จากเอกสาร ได้แก่ งานวิจัยที่เกี่ยวข้องและแหล่งข้อมูลทางวิชาการและการเก็บข้อมูลภาคสนาม โดยมีการสำรวจ, สังเกตการณ์และสัมภาษณ์

#### 1.2 ขอบเขตด้านเนื้อหา

การศึกษาค้นคว้าเพื่อทราบถึงสัญญาณจากองค์ประกอบพิธีกรรมเลี้ยงผีหมอเหยาของกลุ่มชนเผ่ากะเลิงในพื้นที่ ตำบลหนองสังข์ อำเภอนาแก จังหวัดนครพนม และเพื่อสร้างสรรค์ผลงานศิลปะภาพพิมพ์ร่วมสมัย

### 2. กลุ่มเป้าหมาย

ในการวิจัยประกอบด้วย กลุ่มผู้รู้ (Key Informants) และผู้ปฏิบัติ (Casual Informants) ซึ่งเป็นผู้ที่เกี่ยวข้องโดยตรงกับการดำเนินพิธีกรรม ผู้นำพิธีกรรม 1 คน ผู้ช่วยจัดพิธีกรรม 7 คน รวมทั้งหมด 8 คน

### 3. เครื่องมือที่ใช้ในการเก็บรวบรวมข้อมูล

การเก็บรวบรวมข้อมูลโดยมีเครื่องมือที่ใช้ในการเก็บรวบรวมข้อมูล ได้แก่แบบสำรวจ (Survey) แบบสังเกตแบบไม่มีส่วนร่วม (Non-Participant Observation)แบบสัมภาษณ์โครงสร้าง (Structured Interview) และแบบสัมภาษณ์แบบไม่มีโครงสร้าง (Unstructured Interview) นำมาวิเคราะห์ข้อมูลด้วยทฤษฎีโครงสร้างหน้าที่นิยม เพื่ออธิบายบทบาทของพิธีกรรมในสังคม, ทฤษฎีสัญลักษณ์สัมพันธ์ เพื่อทำความเข้าใจสัญลักษณ์ที่ปรากฏในพิธีกรรม และ ทฤษฎีสัญญาวิทยา เพื่อถอดรหัสความหมายของสัญญาณที่เกี่ยวข้องกับพิธีกรรมเลี้ยงผี ผลการวิเคราะห์ข้อมูลถูกนำเสนอในรูปแบบ พรรณนาวิเคราะห์ (Descriptive Analysis) ที่เชื่อมโยงกับวัตถุประสงค์ของการศึกษา พร้อมทั้งใช้ ภาพถ่าย ประกอบการอธิบายเพื่อให้เห็นมิติทางวัฒนธรรมของพิธีกรรมเลี้ยงผีของกลุ่มชนเผ่ากะเลิงในพื้นที่ตำบลหนองสังข์ อำเภอนาแก จังหวัดนครพนม



(ขจรเกียรติ จันทะเกา, 2558) มาวิเคราะห์สัญลักษณ์และความหมาย ที่แฝงอยู่ในพิธีกรรมเลี้ยงผีของกลุ่มชนเผ่ากะเลิง ตำบลหนองสังข์ อำเภอนาแก จังหวัดนครพนม ดังนี้



ภาพประกอบที่ 2 พิธีกรรมเลี้ยงผีหมอเหยาชาวกะเลิงในอดีต

Figure 2 The “Phi Mor Yao” Spirit Ritual of the Kaleung Ethnic Group in the Past

ตารางที่ 1 การวิเคราะห์สัญลักษณ์ในพิธีกรรมเลี้ยงผีของกลุ่มชนเผ่ากะเลิง ตำบลหนองสังข์ อำเภอนาแก จังหวัดนครพนม

องค์ประกอบพิธีกรรม	ตัวหมาย (Signifier)	ความหมายโดยอรรถ (Denotation)	ความหมายโดยนัย (Connotation)
1. สถานที่	ศาลาประชาคม บริเวณลานกว้างทิศตะวันออกของหนองสังข์	สถานที่จัดกิจกรรมของชุมชน ใช้เป็นพื้นที่ประกอบพิธีกรรมเลี้ยงผีหมอเหยา	พื้นที่ศักดิ์สิทธิ์ (Sacred Space) หรือ “ผาม” สำหรับอัญเชิญผีรักษา ผีฟ้า ผีแถน ลงมาสถิต เป็นเขตแดนเชื่อมโลกมนุษย์กับโลกเหนือธรรมชาติ
2. บุคคล	หัวหน้าคณะหมอเหยา (ผู้นำพิธี)	ผู้อาวุโสเพศหญิง อายุ 78 ปี สืบทอดพิธีกรรม ทำหน้าที่นำประกอบพิธีและเลี้ยงโรงผี	สัญลักษณ์ของผู้มีอำนาจทางจิตวิญญาณ เป็นสื่อกลางระหว่างมนุษย์กับสิ่งศักดิ์สิทธิ์
	ลูกชาย / ผู้ร่วมพิธี	ผู้นำชุมชน ลูกหลาน และประชาชนผู้มีความเชื่อ	สัญลักษณ์ของการสืบทอดเครือญาติและความศรัทธาร่วม เป็นพลังความเชื่อของชุมชน
3. เครื่องประกอบพิธีกรรม	ขัน 5, ขันกะหย่อง, ขันครู, คายครู	ภาชนะบรรจุเครื่องบูชา ดอกไม้ 5 คู่ เทียน 5 คู่	สัญลักษณ์แห่งการบูชาครูและสิ่งศักดิ์สิทธิ์ ตัวเลข 5 สื่อถึงความสมดุลและความครบถ้วน
	ต้นกล้วยประดับดอกจำปา และข้าวตอกแตก	ต้นกล้วยสูงประมาณ 170 ซม. ประดับดอกไม้และข้าวตอก	สัญลักษณ์แห่งความอุดมสมบูรณ์ การเจริญเติบโต และแกนกลางจักรวาลในพิธี

องค์ประกอบพิธีกรรม	ตัวหมาย (Signifier)	ความหมายโดยอรรถ (Denotation)	ความหมายโดยนัย (Connotation)
	สายสิญจน์สีขาว	เครื่องครอบศีรษะ ทำจากด้ายดิบสีขาว	สัญลักษณ์ของความบริสุทธิ์ ความคุ้มครอง และพลังศักดิ์สิทธิ์
	การแต่งกายผ้าพื้นเมือง	เสื้อ ผ้าถุง สไบลายพื้นถิ่น	สัญลักษณ์อัตลักษณ์ชาติพันธุ์กะเลิง
	แคน กลองหางคู่	เครื่องดนตรีพื้นบ้าน	สัญลักษณ์ของการสื่อสารเชิงจังหวะกับสิ่งศักดิ์สิทธิ์ เสียงเป็นสื่อกลางแห่งการเชื้อเชิญ
	วัตถุประกอบการละเล่น (ดาบ ม้า ช้าง หน้าไม้ กลด ฯลฯ)	ประติมากรรมขนาดเล็กทำจากไม้ เหล็ก ฝ้าย	สัญลักษณ์แทนวิถีชีวิต การปกป้อง การเดินทาง พลังอำนาจ และความอุดมสมบูรณ์
4. ระยะเวลา	วันเสาร์-อาทิตย์ แรม 6-7 ค่ำ เดือน 4 ตามจันทรคติ	กำหนดเวลาตามปฏิทินจันทรคติ เวลา 15.00-23.59 น. และ 07.00-11.30 น.	สัญลักษณ์แห่ง “มหาฤกษ์” วันเวลามงคลสำหรับอัญเชิญสิ่งศักดิ์สิทธิ์ สื่อถึงการเชื่อมโยงจักรวาลวิถี
5. ขั้นตอนพิธีกรรม	การประชุมกำหนดวัน	ผู้นำและชุมชนปรึกษารื้อ	สัญลักษณ์ของฉันทามติและความร่วมมือของชุมชน
	การสร้างผาม	การจัดพื้นที่พิธี	การสร้างเขตแดนศักดิ์สิทธิ์
	การพ้อนรำรอบต้นกล้วย	พ้อนรำตามเสียงดนตรี ประมาณ 8 ชม.	สัญลักษณ์ของการบูชาและการหมุนเวียนพลังจักรวาล
	การทรง/เข้าทรง	สิ่งศักดิ์สิทธิ์เข้าสิงผ่านสื่อ	สัญลักษณ์แห่งการสื่อสารข้ามภพภูมิ
	การล้างผามด้วยน้ำอบ	ทำความสะอาดเครื่องบูชาและพื้นที่	สัญลักษณ์ของการชำระล้าง ความเป็นสิริมงคล และการส่งผีกลับสู่ภพภูมิ



ภาพประกอบที่ 3 เครื่องประกอบพิธีกรรม เครื่องสังเวद्य วัตถุสิ่งของ

Figure 3 Ritual Elements: Offerings, Sacrificial Objects, and Materials

พิธีกรรมเลี้ยงผีหมอเหยาของกลุ่มชนเผ่ากะเลิง ตำบลหนองสังข์ อำเภอนาแก จังหวัดนครพนม เป็นพิธีกรรมที่สืบทอดต่อเนื่องมากกว่า 100 ปี และยังคงมีบทบาทสำคัญในฐานะกลไกทางวัฒนธรรมที่หล่อหลอมความเชื่อ ความศรัทธา และความสามัคคีของชุมชน พิธีกรรมดังกล่าวสะท้อนการเคารพบูชาผีอั๊กษา ผีฟ้า และผีแถน อันเป็นศูนย์กลางของระบบความเชื่อ และเป็นการแสดงออกถึงอัตลักษณ์ทางชาติพันธุ์ของชาวกะเลิงอย่างชัดเจน การวิเคราะห์สัญลักษณ์ในพิธีกรรม แบ่งออกเป็น 5 องค์ประกอบสำคัญ ได้แก่ สถานที่ บุคคล เครื่องประกอบพิธีกรรม ระยะเวลา และขั้นตอนพิธีกรรม ซึ่งแต่ละส่วนล้วนมีความหมายทั้งในระดับรูปธรรม (ความหมายโดยอรรถ) และระดับเชิงนัยทางวัฒนธรรม (ความหมายโดยนัย) ดังนี้

### ส่วนที่ 1 สถานที่ประกอบพิธีกรรม

สถานที่ที่ใช้จัดพิธีกรรมเลี้ยงผีหมอเหยา มีความหมายเชิงสัญลักษณ์เป็น “พื้นที่ศักดิ์สิทธิ์” หรือ “ผาม” ซึ่งถูกกำหนดให้เป็นเขตแดนพิเศษสำหรับการอัญเชิญผีอั๊กษา ผีฟ้า และผีแถนลงมาสถิต เพื่อรับการสักการะจากหัวหน้าคณะเหยา และลูกค้าย พื้นที่ดังกล่าวจึงมีใช้เพียงสถานที่ทางกายภาพ หากแต่เป็นพื้นที่เชื่อมต่อระหว่างโลกมนุษย์กับโลกเหนือธรรมชาติ

### ส่วนที่ 2 บุคคลในพิธีกรรม

หัวหน้าคณะหมอเหยา มีความหมายเชิงสัญลักษณ์เป็นผู้มีอำนาจทางจิตวิญญาณและเป็นสื่อกลางในการสื่อสารกับสิ่งศักดิ์สิทธิ์ ขณะที่ผู้ร่วมพิธีกรรมหรือลูกค้าย เป็นตัวแทนของลูกหลานชาวกะเลิงผู้มีความเชื่อและศรัทธาต่อผีอั๊กษา ผีฟ้า และผีแถน การรวมตัวของบุคคลในพิธีกรรมจึงสะท้อนโครงสร้างความสัมพันธ์ทางสังคม ระบบเครือญาติ และความร่วมมือของชุมชนในการธำรงรักษาประเพณี

### ส่วนที่ 3 เครื่องประกอบพิธีกรรมและเครื่องสังเวย

วัตถุ เครื่องบูชา และสิ่งเทียบต่าง ๆ ที่ใช้ในพิธีกรรม มีความหมายเชิงสัญลักษณ์เป็นเครื่องเชิญและสังเวยต่อครุหมอเหยาและผีอั๊กษา ผีฟ้า ผีแถน เพื่อให้ลงมาปกป้องคุ้มครองลูกหลานให้อยู่เย็นเป็นสุข เครื่องบูชาดังกล่าวสะท้อนความศรัทธา การน้อมรับอำนาจศักดิ์สิทธิ์เข้าสู่ตนและจิตใจ เพื่อการรักษาและการประกอบพิธีกรรม สิ่งเทียบหรือวัตถุสำหรับการเข้าทรงยังสื่อถึงวิถีชีวิต ความอุดมสมบูรณ์ของป่า ภูเขา แหล่งน้ำ และความสมดุลของจักรวาล รวมถึงการผูกโยงดวงชะตาและการปกป้องภัยอันตรายจากร่างกายและจิตใจ

### ส่วนที่ 4 ระยะเวลาในการประกอบพิธีกรรม

การกำหนดวันและเวลาตามปฏิทินจันทรคติ มีความหมายเชิงสัญลักษณ์เป็น “มหาฤกษ์” หรือช่วงเวลามงคลที่เหมาะสมต่อการอัญเชิญผีอั๊กษา ผีฟ้า ผีแถนลงสู่ผาม การเลือกช่วงเวลาที่เหมาะสมจึงสะท้อนโลกทัศน์ที่เชื่อมโยงมนุษย์กับจักรวาลและจังหวะของธรรมชาติ

### ส่วนที่ 5 ขั้นตอนพิธีกรรม

ขั้นตอนต่าง ๆ ตั้งแต่การประชุมกำหนดวัน การสร้างผาม การพ้อนรำรอบต้นกล้วย การบูชาเครื่องค้าย การเข้าทรง และการล้างผามหลังเสร็จพิธี ล้วนมีความหมายเชิงสัญลักษณ์เป็นกระบวนการศักดิ์สิทธิ์ที่เกิดจากความร่วมมือของชุมชน การพ้อนรำตามจังหวะดนตรีและการลงทรงเป็นการสื่อสารกับสิ่งเหนือธรรมชาติ ขณะที่การล้างผามด้วยน้ำอบน้ำหอมเป็นสัญลักษณ์แห่งการชำระล้าง การให้เกียรติ และการส่งผีกลับสู่ภพภูมิอย่างสมเกียรติ ผู้นำพิธีกรรมเลี้ยงผีหมอเหยาและผู้ให้ข้อมูล แม่บ้าน ช่างตีเหล็ก

โดยสรุป การวิเคราะห์ทั้ง 5 องค์ประกอบแสดงให้เห็นว่า พิธีกรรมเลี้ยงผีหมอเหยาเป็นระบบสัญลักษณ์ที่บูรณาการพื้นที่ บุคคล วัตถุ เวลา และกระบวนการเข้าไว้ด้วยกัน เพื่อสร้าง “ผาม” ในฐานะพื้นที่ศักดิ์สิทธิ์สำหรับการอัญเชิญผีหมอเหยา

สถิต รับเครื่องสักการะและค่าครูจากหัวหน้าคณะเหยาและลูกค้าย การลงทรงผ่านสิ่งเทียมทำให้รับรู้ถึงความเป็นไปในวิถีชีวิตของชาวกะเลิง อันสัมพันธ์กับความอุดมสมบูรณ์ของธรรมชาติและความสะดวกของโลก ดังนั้น พิธีกรรมเลี้ยงผีหมอเหยาจึงมิได้เป็นเพียงพิธีกรรมรักษาโรคหรือการบูชาสิ่งศักดิ์สิทธิ์ หากแต่เป็นโครงสร้างสัญลักษณ์ที่สะท้อนโลกทัศน์ อัตลักษณ์ และระบบคุณค่าของชนเผ่ากะเลิง ซึ่งยังคงดำรงบทบาทสำคัญในการปกป้องคุ้มครองและหล่อหลอมความเป็นชุมชนจนถึงปัจจุบัน.

## 2.การสร้างสรรคผลงานภาพพิมพ์ร่วมสมัยจากสัญลักษณ์ในพิธีกรรมเลี้ยงผีของกลุ่มชนเผ่ากะเลิง

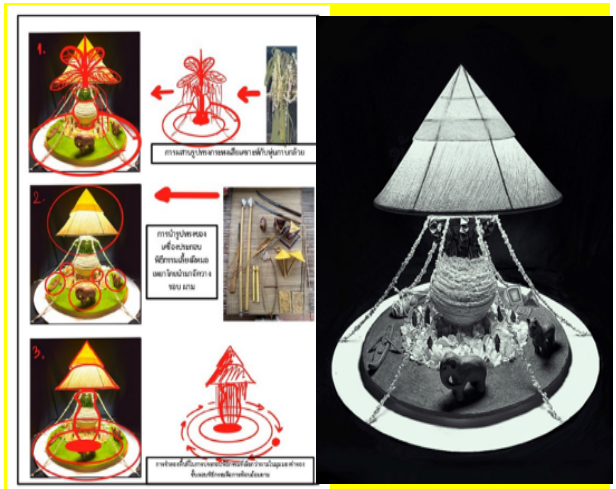
### 2.1 การสร้างสรรคผลงานภาพพิมพ์ร่วมสมัยจากสัญลักษณ์ในพิธีกรรมเลี้ยงผีของกลุ่มชนเผ่ากะเลิง

พิธีกรรมเลี้ยงผีหมอเหยาจึงมิได้เป็นเพียงพิธีกรรมรักษาโรคหรือการบูชาสิ่งศักดิ์สิทธิ์ หากแต่เป็นโครงสร้างสัญลักษณ์ที่สะท้อนโลกทัศน์ อัตลักษณ์ และระบบคุณค่าของชนเผ่ากะเลิง ซึ่งยังคงดำรงบทบาทสำคัญในการปกป้องคุ้มครองและหล่อหลอมความเป็นชุมชนจนถึงปัจจุบัน ผ่านรูปแบบและองค์ประกอบพิธีกรรมเลี้ยงผีเพื่อช่วยสนองให้เกิดเป็นขวัญกำลังใจ มีความเชื่อมั่นในการดำเนินชีวิตและเป็นพลังที่ต้องสู้กับอุปสรรคมากยิ่งขึ้นของลูกหลานผู้คนกลุ่มชนเผ่ากะเลิง ในพื้นที่ตำบลหนองสังข์ อำเภอนาแก จังหวัดนครพนม

ผู้วิจัยได้นำองค์ความรู้ไปวิเคราะห์ตามแนวคิดองค์ประกอบศิลป์ของ กำจร สุนพงษ์ศรี (2559) ที่ กล่าวว่า องค์ประกอบศิลป์ของงานทัศนศิลป์มีองค์ประกอบหลักอยู่ 2 ประการ คือ รูปแบบ และเนื้อหาและมโนภาพ ดังนี้

**ด้านรูปแบบ (Form)** ผู้วิจัยมุ่งเน้นการจัดโครงสร้างทางทัศนธาตุ ได้แก่ เส้น รูปร่าง รูปทรง น้ำหนัก พื้นผิว และจังหวะ ให้เกิดเอกภาพในงาน 2 มิติ การจัดองค์ประกอบในผลงานครั้งนี้ได้จำลองพิธีกรรมตามความจริงเชิงรูปธรรม หากแต่เป็นการแปรสัญลักษณ์โครงสร้างเชิงนามธรรม เพื่อสร้างเอกลักษณ์เฉพาะของผลงาน

**ด้านเนื้อหาและมโนภาพ (Content and Concept)** กำหนดแนวคิดหลักเกี่ยวกับความศรัทธา การเคารพ และพลังทางจิตวิญญาณ ถ่ายทอดผ่านรูปทรงและจังหวะของภาพ เพื่อสื่อสารอารมณ์ ความรู้สึก และโลกทัศน์ของชุมชนกะเลิงในบริบทร่วมสมัยด้วยแนวคิดสุนทรียศาสตร์ คือการหาความหมายและความพึงพอใจในความงาม ว่ามีลักษณะหรือคุณสมบัติของความงามอันเกิดจากวัตถุวิสัย หรือจิตวิสัยและความงามนั้นเกิดขึ้นจากวัตถุรวมถึงการกำหนดโดยบุคคลที่เป็นผู้ให้ความพึงพอใจกับสิ่งที่สร้างขึ้นมา โดยมุ่งให้ผลงานมีความสมบูรณ์ทั้งด้านโครงสร้างทางศิลป์และความหมายเชิงนัยทางวัฒนธรรม



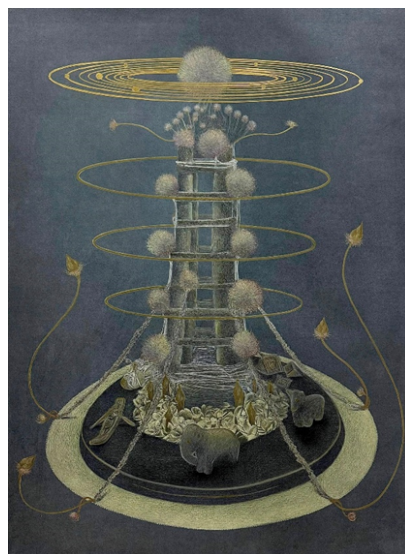
ภาพประกอบที่ 4 การประกอบสร้างรูปทรงสัญลักษณ์ในภาพร่างผลงานสร้างสรรค์

Figure 4 The Construction of Symbolic Forms in the Composition of Creative Works



ภาพประกอบที่ 5 ผลงานสร้างสรรค์สัญลักษณ์จากพิธีกรรมเลี้ยงผีหมอเหยาของกลุ่มชนเผ่ากะเลิง ขนาด 100 x 133 ซม., เทคนิค ภาพพิมพ์เทคนิคผสม (Mixed Technique), ปี พ.ศ. 2567

Figure 5 Creative Work: Symbolic Representation of the “Phi Mor Yao” Ritual of the Kaleung Ethnic Group Size: 100 x 133 cm. Technique: Mixed Media Printmaking Year: 2024



ภาพประกอบที่ 6 ผลงานสร้างสรรค์จากสัญลักษณ์พิธีกรรมเลี้ยงผีกะเลิงหนองสังข์ประยุกต์ ขนาด 134 x 170 ซม., เทคนิค ภาพพิมพ์เทคนิคผสม (Mixed Technique), ปี พ.ศ. 2567

Figure 6 Creative Work: Applied Symbolism from the Kaleung Nong Sang Ritual Tradition Size: 134 x 170 cm. Technique: Mixed Media Printmaking Year: 2024



ภาพประกอบที่ 7 ผลงานสร้างสรรค์สัญลักษณ์จากพิธีกรรมเลี้ยงผีกะเลิงหนองสังข์ ขนาด 100 x 133 ซม., เทคนิค ภาพพิมพ์เทคนิคผสม (Mixed Technique), ปี พ.ศ. 2567

Figure 7 Creative Work: Symbolic Representation of the Kaleung Nong Sang Ritual Size: 100 x 133 cm.

Technique: Mixed Media Printmaking Year: 2024

## 2.2 การวิเคราะห์ผลงานสร้างสรรค์

**2.2.1 การวิเคราะห์ด้านเนื้อหา** จากการศึกษาความเชื่อและพิธีกรรมเลี้ยงผีหมอเหยาของกลุ่มชนเผ่ากะเลิง ตำบลหนองสังข์ อำเภอนาแก จังหวัดนครพนม พบว่า พิธีกรรมดังกล่าวเป็นมรดกทางวัฒนธรรมที่สืบทอดจากบรรพบุรุษมาอย่างต่อเนื่อง และมีสถานะเป็นพิธีกรรมศักดิ์สิทธิ์ที่เกี่ยวข้องกับระบบความเชื่อเรื่องผีบรรพชน ผีปู่ตา ย่าบ้าน ผีพุทธคุณ ผีเทวดา ตลอดจนผีฮักษา ผีฟ้า และผีแถน พิธีกรรมถูกกำหนดให้ประกอบขึ้นในวันและเวลาที่เป็นมงคล โดยมีสถานที่เฉพาะซึ่งถูกทำให้เป็นพื้นที่ศักดิ์สิทธิ์สำหรับการสถิตของสิ่งเหนือธรรมชาติ พื้นที่ดังกล่าวจึงเป็นสัญลักษณ์แห่งการเชื่อมโยงระหว่างโลกมนุษย์กับโลกจิตวิญญาณ ขณะเดียวกันยังสะท้อนความสามัคคีของลูกหลานชาวกะเลิงที่มีความผูกพันทางจิตวิญญาณและมีความเคารพยำเกรงต่อสิ่งศักดิ์สิทธิ์ บุคคลสำคัญในพิธีกรรม ได้แก่ กวานจ้ำ หมอสูด นางแก้ว นางสะ และหมอเหยา ซึ่งได้รับการยอมรับให้เป็นผู้มีสิทธิและอำนาจพิเศษในการสื่อสารกับสิ่งศักดิ์สิทธิ์ ทำหน้าที่กล่าววิงวอน ขอพร และถวายเครื่องสังเวยเครื่องบูชาและวัตถุต่าง ๆ ที่ใช้ในพิธีกรรมมีสัญลักษณ์สื่อถึงความอุดมสมบูรณ์ของข้าวปลาอาหาร ความสดใสน้ำหวาน แสงสว่างแห่งชีวิต ความขยันหมั่นเพียร และความรุ่งเรืองในการดำรงชีพ ทั้งยังเป็นการแสดงความนอบน้อมต่อผีที่สถิตอยู่กับชุมชน เพื่อให้ผีบรรพชนพึงพอใจและอำนวยการ ปกป้องรักษาป่าเขา แผ่นดิน แหล่งน้ำ และลูกหลานชาวกะเลิงให้มีความสุข ปราศจากโรคภัย และดำรงชีวิตอย่างราบรื่น

ดังนั้น เนื้อหาของผลงานสร้างสรรค์จึงมุ่งสะท้อนโครงสร้างความเชื่อดังกล่าวในเชิงสัญลักษณ์ โดยถ่ายทอดพลังแห่งศรัทธา ความสัมพันธ์ระหว่างมนุษย์กับธรรมชาติ และการคุ้มครองของสิ่งศักดิ์สิทธิ์ที่มีต่อชุมชนกะเลิง

**2.2.2 การวิเคราะห์ด้านรูปแบบและเทคนิคในการสร้างสรรค์** ผลงานสร้างสรรค์กำหนดให้อยู่ในลักษณะงานทัศนศิลป์สองมิติ โดยนำเสนอภาพบรรยากาศที่มีลักษณะเหนือจริง เพื่อสะท้อนมิติแห่งความเชื่อและความศักดิ์สิทธิ์ มากกว่าการถ่ายทอดเหตุการณ์ตามสภาพความเป็นจริง กระบวนการพัฒนาองค์ประกอบภาพเริ่มจากการนำข้อมูลภาคสนาม ได้แก่

ภาพถ่ายพิธีกรรม องค์ประกอบพิธี เครื่องสังเวท ตลอดจนการถอดความหมายจากคำบอกเล่า ตำนาน และการสัมภาษณ์ผู้รู้ มาสังเคราะห์ร่วมกัน แล้วจัดวางใหม่ในโครงสร้างทางทัศนศิลป์ให้เกิดเอกภาพของรูปแบบและเนื้อหาการกำหนดบรรยากาศสี ในผลงานใช้โทนสีหลัก ได้แก่ สีขาว สีดำ และสีทอง ซึ่งมีนัยเชิงสัญลักษณ์ดังนี้

สีขาว สื่อถึงความบริสุทธิ์ ความศักดิ์สิทธิ์ และมิติแห่งจิตวิญญาณ

สีดำ สื่อถึงความลึกลับ อำนาจ และโลกเหนือธรรมชาติ

สีทอง สื่อถึงความรุ่งเรือง คุณค่า และพลังอำนาจในทางที่ดี

การใช้โทนสีดังกล่าวทำหน้าที่เชื่อมโยงอดีตกับปัจจุบัน และสะท้อนพลังศักดิ์สิทธิ์ของความเชื่อที่ยังดำรงอยู่ในชุมชน

ด้านเทคนิคที่ใช้ในการสร้างสรรค์คือ ภาพพิมพ์เทคนิคผสม (Mixed Printmaking) โดยผสมผสานกระบวนการภาพพิมพ์ดั้งเดิม (Traditional Printmaking) เข้ากับเทคนิคภาพพิมพ์ดิจิทัล การผสมผสานดังกล่าวมีนัยสำคัญทั้งในเชิงเทคนิค และเชิงแนวคิด กล่าวคือกระบวนการภาพพิมพ์ดั้งเดิมสะท้อนแนวคิดเรื่องการสืบทอดภูมิปัญญา

เทคนิคดิจิทัลสะท้อนบริบทสมัยใหม่และการปรับตัวของวัฒนธรรมการช้อนทับชั้นภาพ การสร้างพื้นผิว และการจัดวางทัศนธาตุที่ซับซ้อนภายในงาน ทำให้เกิดมิติทางสายตาและมิติทางความหมายที่สอดคล้องกับเนื้อหาเรื่องโลกทัศน์ ความเชื่อ และความลึกลับของพิธีกรรม ลักษณะการสร้างร่องรอย และการพิมพ์ซ้ำ ยังสอดคล้องเชิงสัญลักษณ์กับลักษณะของพิธีกรรมที่มีการกระทำซ้ำและการเวียนรอบ อันเป็นการแสดงออกถึงความต่อเนื่องของวัฒนธรรมในมิติเวลา

**2.2.3 คุณค่าของผลงานสร้างสรรค์** ความงามจากภาพสะท้อนด้านสัญลักษณ์พิธีกรรมอันเป็นสัญลักษณ์ทางความเชื่อ เรื่องการเลี้ยงผีของกลุ่มชนเผ่าที่ผู้วิจัยได้ศึกษาที่มีคุณค่ามาจากกระบวนการทางการวิจัย วิเคราะห์ สังเคราะห์ ออกมาเป็น แนวความคิดและรูปแบบของการสร้างสรรค์ รวมถึงผลงานสร้างสรรค์ยังเป็นผลงานทางศิลปกรรมร่วมสมัยที่สร้างคุณค่าด้วยการนำเอาวัฒนธรรม ความเชื่อ ประเพณีพิธีกรรมของชนเผ่ากะเลิงอันเป็นกลุ่มชาติพันธุ์พื้นถิ่นมาสร้างสรรค์เป็นผลงานศิลปกรรมร่วมสมัย โดยกระบวนการสร้างสรรค์ในเทคนิคภาพพิมพ์ผสมยังมีขั้นตอนของเทคนิคสมัยใหม่คือเทคนิคภาพพิมพ์ดิจิทัล ผสมผสานกับกระบวนการเทคนิคภาพพิมพ์ดั้งเดิม(ออกมาเป็นผลงานที่ผสมผสานและมีนัยยะของการสืบทอดคงอยู่

## สรุปและอภิปรายผลการวิจัย

การวิจัยเรื่อง การสร้างสรรค์ผลงานศิลปะภาพพิมพ์ร่วมสมัยจากสัญลักษณ์ในพิธีกรรมเลี้ยงผีของกลุ่มชนเผ่ากะเลิง ตำบลหนองสังข์ อำเภอนาแก จังหวัดนครพนม มีวัตถุประสงค์ เพื่อศึกษาสัญลักษณ์ในพิธีกรรมเลี้ยงผีของกลุ่มชนเผ่ากะเลิง และเพื่อสร้างสรรค์ผลงานศิลปะภาพพิมพ์ร่วมสมัยจากสัญลักษณ์ในพิธีกรรมเลี้ยงผีของกลุ่มชนเผ่ากะเลิง ผลการวิจัยสามารถสรุปได้ ดังนี้

### 1. สรุปผลการวิจัย

#### 1.1. ผลการศึกษาสัญลักษณ์ในพิธีกรรมเลี้ยงผีของกลุ่มชนเผ่ากะเลิง

พิธีกรรมเลี้ยงผีหมอเหยาของกลุ่มชนเผ่ากะเลิงเป็นพิธีกรรมที่สืบทอดมายาวนานกว่า 100 ปี มีรากฐานจากความเชื่อเรื่องผีบรรพชน ผีปู่ตา ย่าบ้าน ผีพุดคุณ ผีเทวดา ตลอดจนผีฮักษา ผีฟ้า และผีแถน ซึ่งทำหน้าที่ปกป้องรักษาและคุ้มครองชุมชน พิธีกรรมดังกล่าวมิได้เป็นเพียงกระบวนการรักษาโรคหรือการบูชาสิ่งศักดิ์สิทธิ์ หากแต่เป็นโครงสร้างสัญลักษณ์สะท้อนโลกทัศน์ อัตลักษณ์ และระบบคุณค่าของชุมชนกะเลิง พบว่า สัญลักษณ์ในพิธีกรรมสามารถจำแนกออกเป็น 5 องค์ประกอบ ได้แก่ (1) สถานที่ ซึ่งมีความหมายเชิงนัยเป็นพื้นที่ศักดิ์สิทธิ์หรือ “ผาม” อันเป็นเขตแดนเชื่อมโลกมนุษย์กับโลกเหนือธรรมชาติ (2) บุคคล โดยเฉพาะหมอเหยาและผู้ร่วมพิธีกรรม ซึ่งทำหน้าที่เป็นสื่อกลางและพลังศรัทธาของชุมชน

- (3) เครื่องประกอบพิธีกรรมและเครื่องสังเวย ซึ่งสื่อถึงความอุดมสมบูรณ์ ความสมดุล และการอบน้อมต่อสิ่งศักดิ์สิทธิ์
- (4) ระยะเวลา ซึ่งกำหนดตามปฏิทินจันทรคติ สะท้อนแนวคิดเรื่องมหาฤกษ์และความสัมพันธ์ระหว่างมนุษย์กับจักรวาล และ
- (5) ขั้นตอนพิธีกรรม ซึ่งเป็นกระบวนการศักดิ์สิทธิ์ที่เกิดจากความร่วมมือของชุมชน โดยสรุปพิธีกรรมเลี้ยงผีหมอเหยาเป็นระบบสัญลักษณ์ที่บูรณาการพื้นที่ บุคคล วัตถุ เวลา และกระบวนการเข้าด้วยกัน เพื่อสร้างความหมายเชิงวัฒนธรรมที่เกี่ยวข้องกับความศรัทธา ความสามัคคี และการดำรงอยู่ของชุมชนกะเลิงในบริบทสังคมปัจจุบัน

## 1.2. ผลการสร้างสรรคผลงานศิลปะภาพพิมพ์ร่วมสมัย

จากการศึกษาสัญลักษณ์ดังกล่าว ผู้วิจัยได้นำองค์ความรู้มาพัฒนาเป็นผลงานศิลปะภาพพิมพ์ร่วมสมัย โดยอาศัยกรอบแนวคิดองค์ประกอบศิลป์ในด้านรูปแบบ (Form) และเนื้อหา/มโนภาพ (Content and Concept) ควบคู่กับแนวคิดสุนทรียศาสตร์ ในด้านรูปแบบ ผลงานถูกกำหนดให้อยู่ในลักษณะงานสองมิติที่มีบรรยากาศเหนือจริง เพื่อสะท้อนพลังศรัทธาและมิติแห่งความศักดิ์สิทธิ์ โดยแปรสัญลักษณ์จากพิธีกรรมสู่โครงสร้างทางทัศนศิลป์ เช่น การกำหนดพื้นที่ศูนย์กลางแทน “ผาม” การจัดองค์ประกอบแบบเวียนรอบ และการสร้างจังหวะของเส้นและรูปทรงแทนการพ้อนรำในพิธีกรรม การใช้โทนสีขาว ดำ และทอง ทำหน้าที่เป็นสัญลักษณ์แห่งความบริสุทธิ์ ความลึกซึ้ง และพลังอำนาจในทางที่ดีของสิ่งศักดิ์สิทธิ์ ในด้านเทคนิค ผู้วิจัยเลือกใช้ภาพพิมพ์เทคนิคผสม โดยผสมกระบวนการภาพพิมพ์ดั้งเดิมกับภาพพิมพ์ดิจิทัล การซ้อนทับชั้นภาพ การสร้างพื้นผิว และการพิมพ์ซ้ำ สะท้อนแนวคิดเรื่องการสืบทอดและความต่อเนื่องของวัฒนธรรมในมิติเวลา ทั้งยังเป็นการเชื่อมโยงภูมิปัญญาท้องถิ่นกับกระบวนการทัศนศิลปะร่วมสมัย โดยสรุป ผลงานสร้างสรรค์ที่ได้สามารถถ่ายทอดสัญลักษณ์และความหมายเชิงวัฒนธรรมของพิธีกรรมเลี้ยงผีหมอเหยาออกมาในรูปแบบศิลปะร่วมสมัยอย่างเป็นระบบ มีกรอบแนวคิดทางวิชาการรองรับ และสะท้อนอัตลักษณ์ทางวัฒนธรรมของกลุ่มชนเผ่ากะเลิงได้อย่างมีนัยสำคัญทั้งในด้านเนื้อหา รูปแบบ และคุณค่าทางสุนทรียะ

## 2. อภิปรายผล

การวิจัยเรื่อง การสร้างสรรคผลงานศิลปะภาพพิมพ์ร่วมสมัยจากสัญลักษณ์ในพิธีกรรมเลี้ยงผีของกลุ่มชนเผ่ากะเลิง ตำบลหนองสังข์ อำเภอนาแก จังหวัดนครพนม พบว่าพิธีกรรมเลี้ยงผีหมอเหยาที่มีโครงสร้างองค์ประกอบ 5 ด้าน ได้แก่ สถานที่ บุคคล เครื่องประกอบพิธีกรรม ระยะเวลา และขั้นตอนพิธีกรรม โดยแต่ละองค์ประกอบทำงานร่วมกันเป็นระบบความหมาย ตัวอย่างเช่น “ผาม” ในฐานะสถานที่ มิได้เป็นเพียงพื้นที่ทางกายภาพ แต่เป็นพื้นที่ศักดิ์สิทธิ์ที่กำหนดเขตแดนระหว่างโลกมนุษย์กับโลกเหนือธรรมชาติ บุคคล เช่น หมอเหยา ทำหน้าที่เป็นสื่อกลางเชิงอำนาจทางจิตวิญญาณ ขณะที่เครื่องสังเวยและลำดับขั้นตอนพิธีกรรมสะท้อนโครงสร้างความสัมพันธ์ทางสังคมและความเชื่อร่วมของชุมชน พิธีกรรมเลี้ยงผีหมอเหยาเป็นระบบวัฒนธรรมที่มีโครงสร้างองค์ประกอบชัดเจนและมีหน้าที่ทางสังคมอย่างเป็นรูปธรรม สอดคล้องกับแนวคิดองค์ประกอบพิธีกรรมของถาวร ดำเนตร (2545) ในสัญลักษณ์ที่ปรากฏในองค์ประกอบของพิธีกรรมแต่ละส่วนทำหน้าที่เป็น “ตัวหมาย” (Signifier) ที่เชื่อมโยงไปสู่ “ตัวหมายถึง” (Signified) เช่น ชันห้า ดันกล้วย สายสิญจน์ หรือการพ้อนรำ มิได้มีความหมายเพียงเชิงวัตถุ (ความหมายโดยอรรถ) หากแต่มีความหมายโดยนัยที่สื่อถึงความอุดมสมบูรณ์ ความบริสุทธิ์ พลังศักดิ์สิทธิ์ และความสมดุลของจักรวาล การแยกระดับความหมายดังกล่าวทำให้เห็นว่าพิธีกรรมเลี้ยงผีหมอเหยาเป็น “ระบบสัญลักษณ์” ที่สะท้อนโลกทัศน์ อัตลักษณ์ และระบบคุณค่าของชนเผ่ากะเลิงอย่างลุ่มลึก สอดคล้องกับเมื่อวิเคราะห์ผ่านแนวคิดสัญลักษณ์วิทยาของ F. de Saussure

ในมิติของการสร้างสรรค์ ซึ่งแบ่งองค์ประกอบงานทัศนศิลป์ออกเป็น 2 ส่วน คือ รูปแบบ (Form) และเนื้อหา/มโนภาพ (Content and Concept) การแปรสัญลักษณ์จากพิธีกรรมสู่โครงสร้างภาพสองมิติ เช่น การกำหนดศูนย์กลางแทน “ผาม”

การจัดองค์ประกอบแบบเวียนรอบแทนการพ้องร่ำ และการใช้โทนสีขาว ดำ ทอง เพื่อสื่อถึงความบริสุทธิ์ ความลึกซึ้ง และพลังศักดิ์สิทธิ์ แสดงให้เห็นการบูรณาการระหว่างรูปแบบและเนื้อหาอย่างมีเอกภาพ ขณะเดียวกัน แนวคิดสุนทรียศาสตร์ที่มุ่งพิจารณาความงามทั้งเชิงวัตถุวิสัยและจิตวิสัย ยังช่วยให้ผลงานมีมิติทั้งด้านโครงสร้างทางศิลป์และด้านการรับรู้ของผู้ชม สอดคล้องกับแนวคิดองค์ประกอบศิลป์ของ กำจร สุนพงษ์ศรี (2559) โดยสรุป ผลการวิจัยครั้งนี้แสดงให้เห็นความสอดคล้องระหว่างกรอบแนวคิดทางมานุษยวิทยา สัญลักษณ์วิทยา และทฤษฎีองค์ประกอบศิลป์ อันนำไปสู่กระบวนการสร้างสรรค์ศิลปะ ภาพพิมพ์ร่วมสมัยที่มีฐานคิดทางวิชาการรองรับอย่างเป็นระบบ พิธีกรรมเลี้ยงผีหมอเหยาจึงได้รับการตีความใหม่ในฐานะแหล่งทุนทางความหมายที่สามารถพัฒนาเป็นผลงานศิลปกรรมร่วมสมัย โดยยังคงรักษาแก่นสารของอัตลักษณ์และความเชื่อของชุมชนกะเลิง

### 3. ข้อเสนอแนะ

3.1 ข้อเสนอแนะเพื่อนำผลวิจัยไปประยุกต์ใช้ การวิจัยในครั้งนี้ควรนำไปศึกษาเพิ่มเติมจนสามารถนำไปเป็นพื้นฐานข้อมูลสำคัญทางด้านความเชื่อพิธีกรรมในชุมชนรวมถึงหน่วยงานระดับท้องถิ่นได้ ยังสามารถนำข้อมูลทางสัญลักษณ์ไปสร้างสรรค์ผลงานศิลปกรรมร่วมสมัยสะท้อนภาพของความยึดถือในเรื่องความเชื่อมั่นต่อผีอันเป็นสิ่งศักดิ์สิทธิ์เหนือธรรมชาติ ที่ผู้คนในกลุ่มชนเผ่ากะเลิงยังคงปฏิบัติตามความเชื่อที่มีอยู่ผ่านรูปแบบพิธีกรรม

3.2 ข้อเสนอแนะในการวิจัยครั้งต่อไปการวิจัยในครั้งนี้สามารถนำไปวิจัยเพิ่มเติมในด้านความเชื่อและพิธีกรรมเลี้ยงผีในช่วงเวลาในอนาคตซึ่งอาจมีการปรับเปลี่ยน เพิ่มเติม หรือเสริมส่วนของชนชั้นตอนต่าง ๆ แต่การดำรงคงอยู่ของความเชื่อพิธีการเหล่านั้นก็ยังคงมีให้ศึกษาในสังคมชาติพันธุ์กลุ่มชนเผ่าท้องถิ่นต่อไป

## เอกสารอ้างอิง

- กำจร สุนพงษ์ศรี. (2559). **พจนานุกรมศัพท์ทัศนศิลป์**. กรุงเทพฯ : โรงพิมพ์แห่งจุฬาลงกรณ์มหาวิทยาลัย.
- ขจรเกียรติ จันทะภา. (2558). **โครงการการใช้สัญลักษณ์ในงานแอนิเมชันเพื่อสะท้อนสังคม**. วิทยานิพนธ์หลักสูตรศิลปมหาบัณฑิต สาขาวิชาคอมพิวเตอร์อาร์ต. คณะดิจิทัลอาร์ต บัณฑิตวิทยาลัย มหาวิทยาลัยรังสิต.
- ถาวร ดำเนตร (2545). **คติความเชื่อในประเพณีพิธีกรรมเกี่ยวกับเจ้าจอมปากช่องภูเวียง อำเภอกุเวียง จังหวัดขอนแก่น**. การศึกษาอิสระศิลปศาสตรมหาบัณฑิต, มหาวิทยาลัยมหาสารคาม.
- ทวีวัฒน์ ปุณฺทริกวิวัฒน์. (2555). **พุทธศาสนากับสังคมการเมืองในอุษาคเนย์**. กรุงเทพฯ : มูลนิธิสังคมศาสตร์และมนุษยศาสตร์.
- ปราโมทย์ ทัศนาศูวรรณ. (2524). **อีสานเล่ม 2**. (ออนไลน์). สืบค้นเมื่อ 3 มีนาคม 2567 สืบค้น: <http://digital.nlt.go.th/http://digital/files/original/eb744ddd486f5797e035d6c335e0df.pdf>
- มูลนิธิสารานุกรมวัฒนธรรมไทย ธนาคารไทยพาณิชย์. (2542). **สารานุกรมวัฒนธรรมไทย ภาคอีสาน เล่ม 7**. กรุงเทพฯ : โรงพิมพ์สยามเพรสแมนเนจเมนท์.