

การออกแบบแหล่งท่องเที่ยวแนวริมฝั่งแม่น้ำบางปะกง ในจังหวัดฉะเชิงเทรา*

Designing Tourism Areas along the Bangpakong River in Chachoengsao

ไพศาล อนุตรานุสรณ์, กนก พานทอง และพูนพงษ์ สุขสว่าง
Paisan Anutranusorn, Kanok Panthong and Poonpong Suksawang
วิทยาลัยวิทยาการวิจัยและวิทยาการปัญญา มหาวิทยาลัยบูรพา
College of Research Methodology and Cognitive Science, Burapha University, Thailand
Corresponding Author, E-mail: Saleswatcha@gmail.com

บทคัดย่อ

การวิจัยครั้งนี้ มีวัตถุประสงค์เพื่อ ออกแบบแหล่งท่องเที่ยวใหม่แนวริมฝั่งแม่น้ำบางปะกงในจังหวัดฉะเชิงเทรา โดยใช้วิธีการดำเนินการวิจัยแบบผสมวิธี ด้วยการวิจัยเชิงคุณภาพที่รวบรวมข้อมูลจากกลุ่มตัวอย่าง จำนวน 26 คน และการวิจัยเชิงปริมาณที่รวบรวมข้อมูลจากกลุ่มตัวอย่าง จำนวน 50 คน

ผลการวิจัยพบว่า แหล่งท่องเที่ยวใหม่แนวริมฝั่งแม่น้ำบางปะกงที่เป็นต้นแบบ จำนวน 2 แห่ง ซึ่งอยู่ในบริเวณตำบลท่าข้าม อำเภอบางปะกง จังหวัดฉะเชิงเทรา ได้แก่ เกาะดอนท่าข้าม และเรือนปูเรือนปลาปากคลองตำหรุ ผลการประเมินแบบจำลองแหล่งท่องเที่ยวใหม่ ผู้ร่วมทำประชาพิจารณ์มีความคิดเห็นว่าแบบจำลองต้นแบบแหล่งท่องเที่ยวเกาะดอนท่าข้ามมีความเหมาะสมมาก ($M = 3.79, S.D. = 0.99$) สำหรับแบบจำลองต้นแบบแหล่งท่องเที่ยวเรือนปูเรือนปลาปากคลองตำหรุมีความเหมาะสมมาก ($M = 3.80, S.D. = 0.98$)

คำสำคัญ: แหล่งท่องเที่ยว; แม่น้ำบางปะกง; การออกแบบ

Abstract

The purposes of the study were to design the new tourist attraction along Bang Pakong River in Chachoengsao, that with mixed method research. The samples of study are 26 tourist attraction administrators for qualitative research, and 50 participants of

*ได้รับบทความ: 13 กันยายน 2562; แก้ไขบทความ: 2 ธันวาคม 2562; ตอรับตีพิมพ์: 27 ธันวาคม 2562

Received: September 13, 2019; Revised: December 2, 2019; Accepted: December 27, 2019



public hearing for quantitative research.

The result found that: get 2 new tourist attractions are Don Tha Kham Island and Crab home and fish home at Phak Kong Tumru that the places are located in Tha Kham Bang Pakong, Chachoengsao. The participants of public hearing have opinion that the prototype tourist attractions model of Don Tha Kham Island is very suitable ($M = 3.79$, $S.D. = 0.99$), and the prototype tourist attractions model of fish home at Phak Kong Tumru is very suitable ($M = 3.80$, $S.D. = 0.98$).

Keywords: Landmark; Bang Pakong River; Design

1. บทนำ

โครงการของภาครัฐด้านการพัฒนาโครงสร้างพื้นฐานส่งผลต่อการพัฒนาการท่องเที่ยวของไทยเชื่อมโยงแหล่งท่องเที่ยวต่าง ๆ และอำนวยความสะดวกในการเดินทางท่องเที่ยวของนักท่องเที่ยวเพิ่มขึ้น โครงการระเบียงเศรษฐกิจภาคตะวันออก (Eastern Economic Corridor: EEC) บนพื้นที่ 3 จังหวัด ฉะเชิงเทรา ชลบุรี และระยอง เชื่อมโยงโครงการพัฒนาชายฝั่งทะเลภาคตะวันออกทำให้เกิดการลงทุนด้านการท่องเที่ยวเชิงสุขภาพ และการท่องเที่ยวชุมชน โดยจังหวัดฉะเชิงเทราได้รับการประเมินศักยภาพพื้นที่แหล่งท่องเที่ยวเกี่ยวกับการมีทรัพยากรการท่องเที่ยวที่มีคุณภาพ มีอัตลักษณ์ที่โดดเด่นด้านวิถีไทยสะท้อนถึงศักยภาพในการพัฒนาการท่องเที่ยวที่ผสมผสานระหว่างวิถีชีวิตพื้นบ้านที่ผูกพันกับสายน้ำ การผลิตสินค้าเกษตรที่มีคุณภาพ รวมถึงความโดดเด่นด้านประวัติศาสตร์ ศาสนา และความเชื่อของคนในพื้นที่ (Office of the Permanent Secretary, Ministry of Tourism and Sports, 2018 : 8-10) สำหรับแม่น้ำบางปะกงเป็นแม่น้ำสายสำคัญในภาค

ตะวันออก ได้รับการขึ้นทะเบียนเป็นแหล่งพื้นที่ชุ่มน้ำที่สำคัญระดับชาติ (Ramras Site) มีทรัพยากรแหล่งท่องเที่ยวทางธรรมชาติที่มีความหลากหลายของพืชพันธุ์รวมทั้งระบบนิเวศชายเลนแนวริมฝั่ง มีประวัติศาสตร์ความเป็นมาที่ยาวนาน และมีเหตุการณ์สำคัญทางประวัติศาสตร์เมื่อครั้งสมเด็จพระเจ้าตากสินมหาราชกอบกู้เอกราช พระองค์เสด็จมาประทับและได้รับชัยชนะในเวลาต่อมา ณ บริเวณปากน้ำโจ้โล้ริมฝั่งแม่น้ำบางปะกง และเป็นที่ตั้งอนุสรณ์สถานพระสถูปเจดีย์สมเด็จพระเจ้าตากสินมหาราช มีคุณค่าทางประวัติศาสตร์ วัฒนธรรม (Cultural Heritage & Historical Tourism) นอกจากนี้ยังมีสถานที่สำคัญ และเป็นที่เคารพนับถือของชาวบางปะกง คือ วัดหลวงพ่อโสธร เป็นแหล่งท่องเที่ยวเชิงวัฒนธรรมที่มีอัตลักษณ์ รวมถึงการท่องเที่ยวรูปแบบชุมชน เช่น ตลาดบ้านใหม่ 100 ปี และประเพณีแห่งพระพุทธรูปโสธร ประเพณีแข่งเรือยาว เป็นต้น

การออกแบบเป็นกระบวนการหรือแผนสำหรับสร้างสิ่งเฉพาะ โดยมาจากกระบวนการวางแผน (Planning) การออกแบบ (Design) และ



การพัฒนาให้เป็นจริง (Implementation) การออกแบบจึงเป็นพื้นฐานของกิจกรรมที่เกี่ยวข้องกับการมุ่งกระทำเพื่อเปลี่ยนสถานการณ์ที่มีอยู่ให้เป็นความชื่นชอบ (Horayangkura, 2016 : 5) สำหรับการออกแบบบริบทการท่องเที่ยวเป็นการวางแผนพร้อมการพัฒนา โดยเฉพาะการพัฒนาสิ่งอำนวยความสะดวก และโครงสร้างพื้นฐานเพื่อรองรับกิจกรรมในแหล่งท่องเที่ยว (Boonkham, 2011 : 12) การออกแบบมีหลักสำคัญประกอบไปด้วย การสำรวจและกำหนดความต้องการของผู้ใช้ การสร้างต้นแบบของรูปแบบประสบการณ์เพื่อกำหนดประโยชน์และการใช้งาน และการทดลองปฏิบัติเพื่อแสดงให้เห็นประโยชน์ของการออกแบบ การออกแบบจึงสร้างประสบการณ์ที่ดีมีคุณภาพส่งมอบให้กับผู้ใช้ ซึ่งแสดงถึงความจำเป็นที่ผู้ใช้บริการ จะต้องทำความเข้าใจประสบการณ์การที่มีคุณภาพ และเห็นว่าประสบการณ์เป็นสาระสำคัญของการท่องเที่ยว (McDonagh, 2008)

จากแนวโน้มความสำคัญของการท่องเที่ยวและอัตราการขยายตัวทางเศรษฐกิจชุมชนจากผลการพัฒนาโครงสร้างพื้นฐานที่กล่าวข้างต้น การทบทวนงานวิจัยที่เกี่ยวข้อง ผู้วิจัยจึงมีความสนใจที่จะศึกษาและออกแบบแหล่งท่องเที่ยวใหม่แนวริมฝั่งแม่น้ำบางปะกงในจังหวัดฉะเชิงเทรา ทำให้ได้แหล่งท่องเที่ยวแห่งใหม่ที่เชื่อมต่อเส้นทางการเดินทางเข้าถึงแหล่งท่องเที่ยวทั้งทางบกและทางน้ำ ให้มีความสะดวกสบายเอื้อต่อการเดินทางสอดคล้องกับแนวโน้มและทิศทางการท่องเที่ยวประเทศไทย (Model Thailand 4.0) โดยเฉพาะการท่องเที่ยวชุมชน ผลิตภัณฑ์ในชุมชน

การเข้าถึงเอกลักษณ์ และอัตลักษณ์แหล่งท่องเที่ยวในชุมชนท้องถิ่น (Department of Tourism, 2017 : 17-18) โดยเน้นให้ชุมชนเข้ามามีส่วนร่วมในการออกแบบแหล่งท่องเที่ยว เพื่อให้เกิดมูลค่าและประโยชน์สูงสุดต่อแหล่งชุมชน สังคม เศรษฐกิจ และสิ่งแวดล้อมเพื่อให้แม่น้ำบางปะกงแห่งนี้มีแหล่งท่องเที่ยวที่มีความหลากหลายสามารถดึงดูดนักท่องเที่ยวมาเยือนได้ตลอดทั้งปีเป็นศูนย์กลางการท่องเที่ยวอีกแห่งหนึ่งในภาคตะวันออก และสามารถแข่งขันได้ในระดับโลก โดยได้องค์ความรู้ใหม่เกี่ยวกับแบบจำลองแหล่งท่องเที่ยวใหม่ในบริเวณแนวริมฝั่งแม่น้ำบางปะกงที่ถูกออกแบบไว้อย่างความเหมาะสม สอดคล้องกับสภาพชุมชน วัฒนธรรมและสิ่งแวดล้อม สามารถดึงดูดนักท่องเที่ยว และสร้างรายได้ให้กับชุมชนแนวริมฝั่งแม่น้ำบางปะกงได้

2. วัตถุประสงค์ของการวิจัย

เพื่อออกแบบแหล่งท่องเที่ยวใหม่แนวริมฝั่งแม่น้ำบางปะกงในจังหวัดฉะเชิงเทรา

3. วิธีดำเนินการวิจัย

บทความนี้ใช้วิธีการดำเนินการวิจัยแบบผสมวิธี (Mixed Method) ด้วยวิจัยเชิงปริมาณและเชิงคุณภาพ โดยมีรายละเอียดดังนี้

1. การวิจัยเชิงคุณภาพ ผู้วิจัยได้จัดทำร่างรูปแบบและออกแบบแหล่งท่องเที่ยวใหม่แนวริมฝั่งแม่น้ำบางปะกง ผู้ให้ข้อมูลวิจัยเชิงคุณภาพเป็นผู้บริหารแหล่งท่องเที่ยว จำนวน 26 คน จาก 3 กลุ่ม ได้แก่ กลุ่มผู้บริหารแหล่งท่องเที่ยวที่



เป็นภาครัฐ จำนวน 10 คน กลุ่มผู้บริหารแหล่งท่องเที่ยวที่เป็นภาคเอกชน จำนวน 5 คน และกลุ่มผู้บริหารแหล่งท่องเที่ยวที่เป็นภาคประชาชน จำนวน 11 คน ที่มีความรู้ ความเข้าใจ และความเชี่ยวชาญในแหล่งท่องเที่ยวบริเวณแนวริมฝั่งแม่น้ำบางปะกง ซึ่งใช้การเลือกตัวอย่างแบบสโนว์บอล (Snow Ball Sampling)

2. เครื่องมือการวิจัยเป็นการประชุมกลุ่มย่อย (Focus Group) โดยผู้บริหารแหล่งท่องเที่ยวสำหรับการกำหนดรูปแบบแหล่งท่องเที่ยวใหม่แนวริมฝั่งแม่น้ำบางปะกง ผู้เชี่ยวชาญด้านการออกแบบโมเดล 3 มิติ สำหรับการออกแบบแหล่งท่องเที่ยวใหม่แนวริมฝั่งแม่น้ำบางปะกง

3. ขอบเขตพื้นที่วิจัย พื้นที่เก็บข้อมูล กำหนดเป็นพื้นที่แหล่งท่องเที่ยวตลอดแนวริมฝั่งแม่น้ำบางปะกง ตามเส้นทางที่ผู้วิจัยทำการสำรวจครอบคลุมพื้นที่ 4 อำเภอ ประกอบด้วยอำเภอบางคล้า อำเภอบ้านโพธิ์ อำเภอบางปะกงและอำเภอมือฉ่าง ระยอง รวมทั้งหมด 15 จุด ระยะทาง 122 กิโลเมตร จากการประชุมกลุ่มย่อย พบว่า พื้นที่ที่มีศักยภาพในการเป็นแหล่งท่องเที่ยวใหม่แนวริมฝั่งแม่น้ำบางปะกง อยู่ในบริเวณตำบลท่าข้าม อำเภอบางปะกง จังหวัดฉะเชิงเทรา ได้แก่ เกาะดอนท่าข้าม และเรือนปูเรือ่นปลาปากคลองตำหรุ

4. การรวบรวมข้อมูล และการวิเคราะห์ข้อมูล ดังนี้ 1) กำหนดรูปแบบแหล่งท่องเที่ยวใหม่แนวริมฝั่งแม่น้ำบางปะกงด้วยการสนทนากลุ่ม (Focus Group) โดยผู้เชี่ยวชาญเป็นผู้ประเมินผลกระทบทางลบและทางบวกต่อระบบเศรษฐกิจ สังคม และวัฒนธรรมประเพณี ดำเนินการประเมิน

ในสถานการณ์สมมติ (Concept Scenarios) ที่อาจเกิดขึ้นได้ในความเป็นจริง รวมถึงผู้ใช้งาน และบริบทของการใช้งาน (Process) เพื่อให้กลุ่มของสถานการณ์สมมติที่เกิดขึ้นจากการนำ “แนวความคิด” ไปใช้ในชีวิตจริง (Output) ภาพร่างสถานการณ์สมมติที่เหมาะสมต่อการนำมาอภิปรายร่วมกับผู้เชี่ยวชาญเฉพาะด้าน เพื่อร่วมกันระบุปัญหาที่อาจมองข้ามไปในช่วงเริ่มต้นสร้างความคิด การใช้แนวความคิดในสถานการณ์สมมติเป็นเสมือนการทดสอบเบื้องต้น (Kumar, 2013) 2) นำข้อมูลรูปแบบแหล่งท่องเที่ยวใหม่แนวริมฝั่งแม่น้ำบางปะกงที่ได้มาออกแบบแหล่งท่องเที่ยวใหม่แนวริมฝั่งแม่น้ำบางปะกง ได้นำแนวคิดตามแผนพัฒนาการท่องเที่ยว (Aukerman, 2011) และการออกแบบสำหรับทุกคน (Jarutach, 2015) เป็นแนวทางในการออกแบบแหล่งท่องเที่ยวใหม่ 3) จัดทำแบบจำลองแหล่งท่องเที่ยวใหม่แนวริมฝั่งแม่น้ำบางปะกงเป็นการนำข้อมูลที่ได้จากการร่างรูปแบบแหล่งท่องเที่ยวใหม่แนวริมฝั่งแม่น้ำบางปะกง โดยผู้เชี่ยวชาญ 4) ร่างแบบจำลองแหล่งท่องเที่ยวใหม่แนวริมฝั่งแม่น้ำบางปะกงเป็นการนำข้อมูลที่ได้จากการร่างรูปแบบแหล่งท่องเที่ยวใหม่ และการประเมินแหล่งท่องเที่ยวที่ออกแบบใหม่มาจัดทำเป็นแบบจำลองแหล่งท่องเที่ยวใหม่แนวริมฝั่งแม่น้ำบางปะกง ประกอบไปด้วยการนำเสนอข้อมูล 2 ส่วน ได้แก่ข้อมูลทางกายภาพของแหล่งท่องเที่ยวใหม่แนวริมฝั่งแม่น้ำบางปะกง และข้อมูลรายละเอียดในส่วนต่างๆ ของแหล่งท่องเที่ยวใหม่แนวริมฝั่งแม่น้ำบางปะกง โดยร่างแบบจำลองจะถูกนำเสนอในรูปแบบสื่อทาง



คอมพิวเตอร์

5. การวิจัยเชิงปริมาณ การประเมินแบบจำลองแหล่งท่องเที่ยวใหม่แนวริมฝั่งแม่น้ำบางปะกง ผู้ให้ข้อมูลวิจัยเชิงปริมาณ คือ ประชาชนที่อาศัยอยู่ในบริเวณตำบลท่าข้าม อำเภอบางปะกง จังหวัดฉะเชิงเทรา จำนวน 50 คน โดยการเลือกตัวอย่างแบบสะดวก (Convenient Sampling)

6. เครื่องมือการวิจัย เป็นแบบประเมินแบบจำลองแหล่งท่องเที่ยวใหม่แนวริมฝั่งแม่น้ำบางปะกงสำหรับทำประชาพิจารณ์

7. ขอบเขตพื้นที่วิจัยบริเวณตำบลท่าข้าม อำเภอบางปะกง จังหวัดฉะเชิงเทรา

8. การรวบรวมข้อมูล และการวิเคราะห์ข้อมูล ดังนี้ 1) ประเมินแบบจำลองแหล่งท่องเที่ยวใหม่แนวริมฝั่งแม่น้ำบางปะกง เกี่ยวกับความสอดคล้องเหมาะสมกับสภาพพื้นที่ และความสอดคล้องเหมาะสมกับประสบการณ์ที่นักท่องเที่ยว ด้วยการทำประชาพิจารณ์ในลักษณะการประชุมกับประชาชนผู้ที่มีส่วนได้ส่วนเสียที่อยู่ในที่ตั้งของแหล่งท่องเที่ยวใหม่แนวริมฝั่งแม่น้ำบางปะกง ถึงความสอดคล้องเหมาะสมกับสภาพพื้นที่ และสอดคล้องเหมาะสมกับประสบการณ์ที่นักท่องเที่ยว 2) วิเคราะห์ข้อมูลด้วยสถิติเชิงพรรณนา (Descriptive Statistics) โดยข้อมูลลักษณะข้อมูลทั่วไปของผู้เข้าร่วมประชาพิจารณ์ ได้แก่ ความถี่ และร้อยละ ส่วนข้อมูลความสอดคล้องเหมาะสมของแหล่งท่องเที่ยว ได้แก่ ค่าเฉลี่ย และค่าส่วนเบี่ยงเบนมาตรฐาน 3) จัดทำ

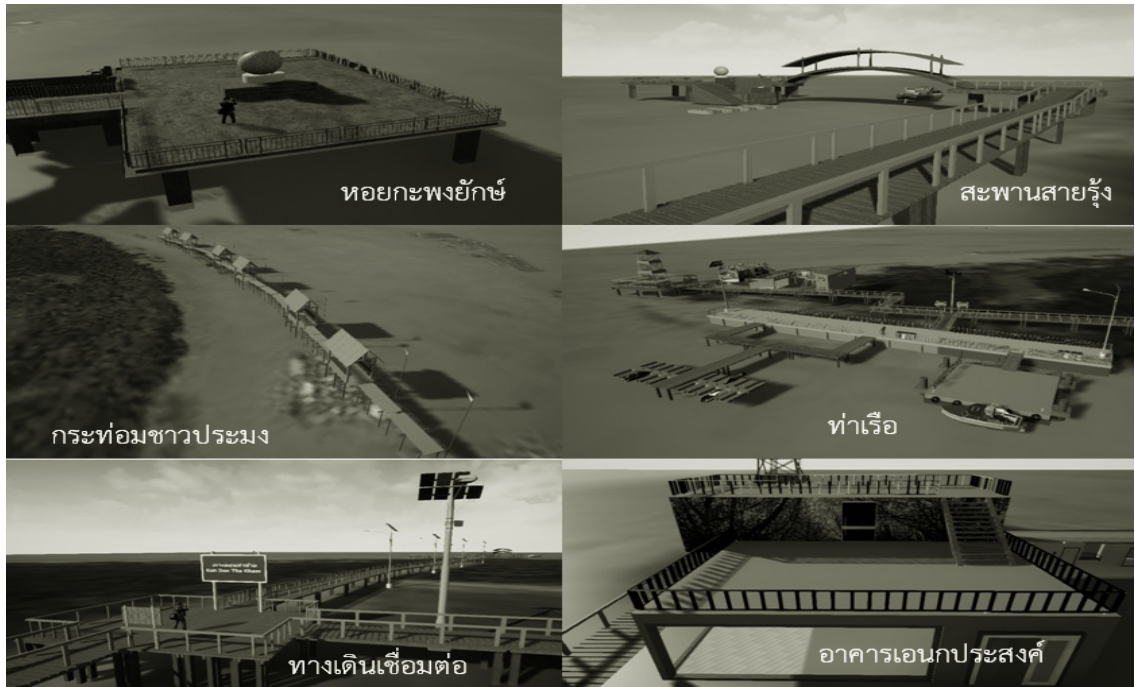
แบบจำลองแหล่งท่องเที่ยวใหม่แนวริมฝั่งแม่น้ำบางปะกงต้นแบบ (Prototype Model) โดยการนำข้อมูลที่ได้จากการประเมินแบบจำลองแหล่งท่องเที่ยวใหม่แบบร่าง (Draft Model) มาปรับปรุงเป็นแบบจำลองแหล่งท่องเที่ยวใหม่แนวริมฝั่งแม่น้ำบางปะกงต้นแบบ (Prototype Model) ประกอบด้วยการนำเสนอข้อมูล 2 ส่วน ได้แก่ ข้อมูลทางกายภาพของแหล่งท่องเที่ยวใหม่แนวริมฝั่งแม่น้ำบางปะกง และข้อมูลรายละเอียดในส่วนต่างๆ ของแหล่งท่องเที่ยวใหม่แนวริมฝั่งแม่น้ำบางปะกง

4. สรุปผลการวิจัย

ผลการออกแบบแหล่งท่องเที่ยวใหม่แนวริมฝั่งแม่น้ำบางปะกง แบ่งการนำเสนอเป็น 2 ส่วน ได้แก่ ผลการออกแบบแบบจำลองต้นแบบแหล่งท่องเที่ยวใหม่ และผลการประเมินแบบจำลองแหล่งท่องเที่ยวใหม่แนวริมฝั่งแม่น้ำบางปะกง โดยมีรายละเอียด ดังนี้

1. ผลการออกแบบแบบจำลองต้นแบบแหล่งท่องเที่ยวใหม่ จำนวน 2 แหล่งท่องเที่ยว ได้แก่ แหล่งท่องเที่ยวใหม่เกาะดอนท่าข้ามและแหล่งท่องเที่ยวใหม่เรือนปูเรือนปลาปากคลองตำหรุ โดยมีรายละเอียดแบบจำลองต้นแบบแหล่งท่องเที่ยวใหม่ และดังนี้

1.1 ผลการออกแบบแบบจำลองต้นแบบแหล่งท่องเที่ยวใหม่เกาะดอนท่าข้ามแสดงดังตัวอย่างภาพที่ 1



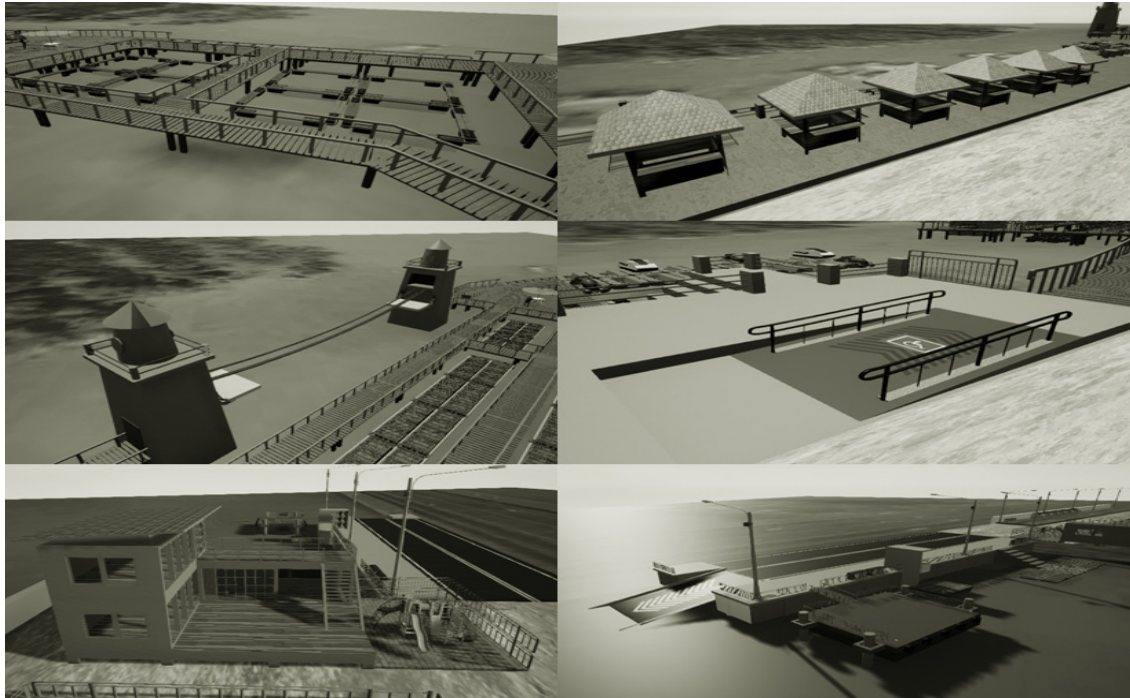
ภาพที่ 1 การออกแบบแบบจำลองต้นแบบแหล่งท่องเที่ยวใหม่เกาะดอนท่าข้าม

เกาะดอนท่าข้ามเป็นแหล่งท่องเที่ยวประเภทแหล่งท่องเที่ยวทางวัฒนธรรม และทางน้ำที่เอกลักษณ์เด่น คือ สันดอนดินโคลนกลางแม่น้ำบางปะกงในกรณีที่น้ำลง และจะจมหายไปกรณีน้ำขึ้นเป็นปรากฏการณ์ระหว่างวัน และเป็นแหล่งที่มีหอยกะพงเป็นจำนวนมาก โดยมีพื้นที่ประมาณ 0.3 ตารางกิโลเมตรและมีความยาวรอบเกาะประมาณ 2,500 เมตรมีศักยภาพในการเป็นแหล่งท่องเที่ยว ได้แก่ การมีเอกลักษณ์เฉพาะท้องถิ่นการมีวัฒนธรรมที่มีคุณค่า และเป็นพื้นที่อยู่อาศัยของสัตว์บก สัตว์น้ำหลากหลายชนิดต่างๆ ทัศนียภาพ และภูมิทัศน์โดดเด่นสวยงาม การออกแบบ ประกอบด้วย 1) สิ่งปลูกสร้างหลักบริเวณเกาะดอนท่าข้าม ได้แก่ สถานที่ Check in หอยกะพงยักษ์บริเวณเกาะดอน

ท่าข้าม สะพานสายรุ้งบริเวณเกาะดอนท่าข้ามและกระโจมชาวประมงบริเวณเกาะดอนท่าข้าม

1.2 สิ่งปลูกสร้างสนับสนุนบนเกาะนก ได้แก่ ห้องน้ำรองรับนักท่องเที่ยวท่าเรือสำหรับรองรับนักท่องเที่ยวจำนวน 2 จุด ทางเดินบริเวณเกาะนกไปบริเวณเกาะดอนท่าข้าม ระบบหลอดไฟส่องสว่างบริเวณเส้นทางเกาะนกถึงเกาะดอนท่าข้าม อาคารเอนกประสงค์สำหรับแสดงนิทรรศการ ป้ายบอกทางและสถานที่บริเวณเกาะนกและเกาะดอนท่าข้าม และอาคารจำหน่ายสินค้าและที่พักนักท่องเที่ยว

2. ผลการออกแบบ แบบจำลองต้นแบบแหล่งท่องเที่ยวใหม่ เรือนปูเรือนปลาปากคลองตำหรุ แสดงดังตัวอย่างภาพที่ 2



ภาพที่ 2 การออกแบบแบบจำลองต้นแบบแหล่งท่องเที่ยวใหม่เรือนปูเรือนปลาปากคลองตำหรุ

เรือนปูเรือนปลาปากคลองตำหรุเป็นแหล่งท่องเที่ยวประเภทแหล่งท่องเที่ยวทางวัฒนธรรม แหล่งท่องเที่ยวทางน้ำมีเอกลักษณ์เด่น เป็นแหล่งท่องเที่ยวที่มีพื้นที่ป่าชายเลนที่อุดมสมบูรณ์ด้วยพรรณไม้และสัตว์หายาก โดยมีความยาวจากท่าเรือ จนถึงปากคลองประมาณ 1,200 เมตร พื้นที่ 2 มีศักยภาพในการเป็นแหล่งท่องเที่ยว ได้แก่ ฝั่งคลองเป็นพื้นที่ป่าชายเลนที่อุดมสมบูรณ์ด้วยพรรณไม้ และสัตว์หายาก การออกแบบประกอบด้วย 1) สิ่งปลูกสร้างหลักบริเวณเรือนปู

เรือนปลาปากคลองตำหรุ ได้แก่ เรือนปู และเรือนปลา ทางเดินไม้ในบริเวณเรือนปูเรือนปลาปากคลองตำหรุ ชุมจำหน่ายสินค้าชุมชนและอาคารระบบซิปไลน์ (Zip-line) 2) สิ่งปลูกสร้างสนับสนุน ได้แก่ ห้องน้ำรองรับนักท่องเที่ยว ทำเรือทางเดิน อาคารเอนกประสงค์ และป้ายบอกทาง

2. ผลการประเมินแบบจำลองแหล่งท่องเที่ยวใหม่แนวริมฝั่งแม่น้ำบางปะกง

2.1 ผลการประเมินลักษณะข้อมูลทั่วไปของผู้เข้าร่วมประชาพิจารณ์



ตารางที่ 1 ผลการประเมินลักษณะข้อมูลทั่วไปของผู้เข้าร่วมประชาพิจารณ์

ลักษณะส่วนบุคคล		จำนวน (คน)	ร้อยละ
เพศ	ชาย	26	52.00
	หญิง	24	48.00
รวม		50	100.00
อายุ	20 - 29 ปี	8	16.00
	30 - 39 ปี	10	20.00
	40 - 49 ปี	11	22.00
	50 - 59 ปี	19	38.00
	60 ปีขึ้นไป	2	4.00
	รวม	50	100.00
การศึกษา	ประถมศึกษา	7	14.00
	มัธยมศึกษา	10	20.00
	อนุปริญญา/ปวส.	9	18.00
	รวม	50	100.00

จากตารางที่ 1 ผลการประเมินลักษณะข้อมูลทั่วไปของผู้เข้าร่วมประชาพิจารณ์ ผู้เข้าร่วมประชาพิจารณ์เพศชายร้อยละ 52.00 จบการศึกษาส่วนใหญ่อยู่ในระดับปริญญาตรี ร้อยละ 44.00 ส่วนใหญ่ประกอบอาชีพรับจ้างทั่วไปเอกชนร้อยละ

42.00 และส่วนใหญ่มีรายได้ประมาณ 10,001-15,000 บาท ร้อยละ 38.00

2.2 ผลการประเมินแบบจำลองแหล่งท่องเที่ยวใหม่ โดยการทำให้ประชาพิจารณ์ในพื้นที่ชุมชนตำบลท่าข้าม

ตารางที่ 2 ผลการประเมินแบบจำลองแหล่งท่องเที่ยวใหม่ โดยการทำให้ประชาพิจารณ์ในพื้นที่ชุมชนตำบลท่าข้าม

แหล่งท่องเที่ยวใหม่	จำนวน	M*	S.D.**
เกาะดอนท่าข้าม	50	3.79	0.99
เรือนปูเรือปลาปากคลองตำหรุ	50	3.80	0.98

* ค่าเฉลี่ยความสอดคล้องเหมาะสมของแหล่งท่องเที่ยว

** ค่าส่วนเบี่ยงเบนมาตรฐาน



จากตารางที่ 2 ผู้ร่วมประชาพิจารณ์มีความคิดเห็นว่า แบบจำลองต้นแบบแหล่งท่องเที่ยวเกาะดอนท่าข้ามมีความเหมาะสมมาก ($M = 3.79$, $S.D. = 0.99$) และแบบจำลองต้นแบบแหล่งท่องเที่ยวเรือนปูเรือนปลาปากคลองตำหรุมีความเหมาะสมมาก ($M = 3.80$, $S.D. = 0.98$)

5. อภิปรายผลการวิจัย

การวิจัยเรื่องการออกแบบแหล่งท่องเที่ยวแนวริมฝั่งแม่น้ำบางปะกง ผลการศึกษาและวิเคราะห์ข้อมูลจากการผสมผสานวิธี เชิงปริมาณและเชิงคุณภาพ สามารถอภิปรายผลการวิจัย ได้ดังนี้

สถานที่ Check in หอยกะพงยักษ์ที่ออกแบบด้วยแนวคิดกระบวนการออกแบบสำหรับทุกคน (Principles of Universal Design) โดยให้ความเสมอภาคใช้งาน (Fairness) ที่นักท่องเที่ยวสามารถใช้ได้อย่างเท่าเทียมมีความยืดหยุ่นในการใช้งาน (Flexibility) สามารถเข้ามาในสถานที่ Check in หอยกะพงยักษ์ได้โดยง่าย มีความเรียบง่ายเหมาะสม เข้าใจได้ดี (Simplicity) มีรูปปั้นหอยกะพงที่สามารถสื่อความหมายของสถานที่ได้มีป้ายบอกชื่อสถานที่สภาพที่เรียบง่าย สื่อความหมายทั้งภาษาไทย และภาษาอังกฤษ มีข้อมูลพอเพียง (Understanding) มีความทนทานและปลอดภัยต่อการใช้งานที่ผิดพลาด มีขนาดและสถานที่ที่เหมาะสม (Space) สอดคล้องกับผลการวิจัยของ Lensink and Klemm (2015 : 60-71) ได้วิจัยแนวทางการออกแบบเส้นทางกรีนเนอรีบริเวณริมหาดท่าเรือตามการรับรู้ของผู้คนกรณีศึกษาใน Merwe-Vierhavens โดยนำเสนอการออกแบบ

Streetscp ซึ่งใช้หลักการออกแบบสำหรับทุกคนเพื่อความสะดวก (Universal Design) โดยให้นิยามไว้ว่าการพัฒนาเมืองอุตสาหกรรมท่าเรือของโลกปัจจุบันมีส่วนช่วยดึงดูดผู้คนที่เข้ามาท่องเที่ยวทางเรือเพิ่มมากขึ้น สอดคล้องผลการวิจัย Smith (2013) วิจัยกระบวนการออกแบบแหล่งภูมิทัศน์อย่างยั่งยืนในเมืองปรางค์ และออกแบบตามแนวคิดสุนทรียศาสตร์

สถานที่รองรับนักท่องเที่ยวท่าเรือหมู่ที่ 4 ตำบลท่าข้าม มีการศึกษาและวางแผนทางการออกแบบในส่วนสาธารณะโดยการ ออกแบบระบบโครงสร้างพื้นฐาน และการออกแบบระบบนิเวศในพื้นที่เดิม โดยพิจารณาจากพื้นที่มีขนาดกว้าง มีศักยภาพในการรองรับนักท่องเที่ยวได้เป็นจำนวนมาก และพื้นที่ติดกับเส้นทางจราจรทางรถยนต์ที่เป็นทั้งทางหลัก และทางรอง และพื้นที่ติดกับริมฝั่งแม่น้ำบางปะกงซึ่งถือว่ามีศักยภาพการเข้าถึงแหล่งท่องเที่ยวใหม่ทั้งเกาะดอนท่าข้าม และเรือนปูเรือนปลาปากคลองตำหรุ รายละเอียดการออกแบบสถานที่รองรับนักท่องเที่ยวใหม่ จากการวิเคราะห์ข้อมูลสนทนากลุ่ม ปรากฏว่า สิ่งปลูกสร้างสนับสนุนบริเวณหอยกะพงยักษ์ หมู่ที่ 8 ตำบลท่าข้าม แบ่งสิ่งปลูกสร้างเป็น 2 ลักษณะ ได้แก่ สิ่งปลูกสร้างที่ปรับปรุงจากของเดิมที่มีอยู่แล้ว และสิ่งปลูกสร้างที่สร้างขึ้นใหม่ สิ่งปลูกสร้างที่ปรับปรุงจากของเดิมที่มีอยู่แล้ว ได้แก่ ห้องน้ำรองรับนักท่องเที่ยวที่ได้มาตรฐานจำนวน 1 จุด อาคารออกกกำลังกายและสนามเด็กเล่น ส่วนสิ่งปลูกสร้างที่สร้างขึ้นใหม่ ได้แก่ ท่าเรือสำหรับรองรับนักท่องเที่ยว 1 จุด สถานที่จอดรถ ลานเอนกประสงค์ และซุ้ม



จำหน่ายสินค้าชุมชน อาหาร และเครื่องดื่ม สอดคล้องกับผลการศึกษาของ Lenzholzer and Duchhart (2013 : 120-127) ที่ได้ศึกษาการ ออกแบบ ManinyBrownfeld คือ พื้นที่ว่างใน เมืองปราก โดยพื้นที่เดิมมีระยะห่างประมาณ 4 กิโลเมตรจากแม่น้ำ Vitava ซึ่งเป็นพื้นที่ต่ำมีปัญหา น้ำท่วมทำให้ที่ดินบางส่วนกลายเป็นส่วนหนึ่งของ แม่น้ำ Vitava ดังนั้น ทางชุมชนเมืองปรากต้องการ ที่จะปรับเปลี่ยนพื้นที่แห่งนี้ให้เป็นสวนสาธารณะ จึงได้วางแผนออกแบบแก้ไขปัญหาน้ำท่วม รวมทั้งต้องการสร้างแหล่งท่องเที่ยวในชุมชนอย่าง ยั่งยืน โดยในการพัฒนาออกแบบพื้นที่ โดยใช้ กระบวนการสำรวจธรรมชาติ ศึกษาทฤษฎีเชิง สุนทรียศาสตร์เพื่อให้พื้นที่ ManinyBrownfeld ยกระดับ เป็นแหล่งท่องเที่ยวที่สำคัญในชุมชน ยั่งยืน โดยเน้นประชากรในพื้นที่ดูแลสถานที่ ดังกล่าว พร้อมทั้งยังออกแบบเส้นทางเชื่อม ระหว่างแหล่งท่องเที่ยวกับชุมชนให้เข้าถึงได้อย่าง สะดวกสบาย มีความปลอดภัย เข้าถึงแหล่ง ธรรมชาติ และสิ่งแวดล้อม

6. ข้อเสนอแนะ

ข้อเสนอแนะในการนำผลการวิจัยไปใช้

1. ผู้บริหารแหล่งท่องเที่ยวที่เกี่ยวข้อง กับแหล่งท่องเที่ยวใน ตำบลท่าข้าม ควรนำผลการ ศึกษาไปใช้อ้างอิงในพัฒนาแหล่งท่องเที่ยวและ พัฒนาสถานที่รองรับนักท่องเที่ยวในพื้นที่ โดยต้อง พิจารณาถึงการขออนุญาตการใช้พื้นที่ที่จะพัฒนา แหล่งท่องเที่ยวกับหน่วยงานราชการและเอกชน ที่เกี่ยวข้อง ดังนี้

- 1.1 เกาะดอนท่าข้าม สามารถ พัฒนาให้เป็นแหล่งท่องเที่ยวใหม่ได้ ผู้บริหาร แหล่งท่องเที่ยวที่เกี่ยวข้องกับแหล่งท่องเที่ยว จะต้องขออนุญาตการใช้พื้นที่ที่จะพัฒนาแหล่ง ท่อท่องเที่ยวกับสำนักงานเจ้าท่าภูมิภาคสาขา ฉะเชิงเทราและสำนักงานทรัพยากรธรรมชาติและ สิ่งแวดล้อมจังหวัดฉะเชิงเทรา

- 1.2 เรือนปู เรือนปลา สามารถ พัฒนาให้เป็นแหล่งท่องเที่ยวใหม่ได้ ผู้บริหาร แหล่งท่องเที่ยวที่เกี่ยวข้องกับแหล่งท่องเที่ยว จะต้องขออนุญาตการใช้พื้นที่ที่จะพัฒนาแหล่ง ท่อท่องเที่ยวกับสำนักงานเจ้าท่าภูมิภาคสาขา ฉะเชิงเทรา สำนักงานทรัพยากรธรรมชาติและ สิ่งแวดล้อมจังหวัดฉะเชิงเทรา และภาคเอกชน ที่เกี่ยวข้อง

- 1.3 เกาะนก สามารถพัฒนาสถานที่ รองรับนักท่องเที่ยวได้ ผู้บริหารแหล่งท่องเที่ยว ที่เกี่ยวข้องกับแหล่งท่องเที่ยว ต้องขออนุญาต การใช้พื้นที่ที่จะพัฒนาสถานที่รองรับนัก ท่อท่องเที่ยว เกี่ยวกับการสร้างสิ่งปลูกสร้างบนเกาะ กับสำนักงานเจ้าท่าภูมิภาคสาขาฉะเชิงเทราและ สำนักงานทรัพยากรธรรมชาติและ สิ่งแวดล้อม จังหวัดฉะเชิงเทรา

- 1.4 ท่าเรือหมู่ที่ 4 สามารถพัฒนา สถานที่รองรับนักท่องเที่ยว ผู้บริหารแหล่งท่อ เที่ยวที่เกี่ยวข้องกับแหล่งท่องเที่ยว จะต้องขอ อนุญาตการใช้พื้นที่ที่จะพัฒนาสถานที่รองรับนัก ท่อท่องเที่ยวกับสำนักงานเจ้าท่าภูมิภาคสาขา ฉะเชิงเทรา และสำนักงานทรัพยากรธรรมชาติและ สิ่งแวดล้อมจังหวัดฉะเชิงเทรา



2. สถานศึกษาที่มีการเรียนการสอนที่เกี่ยวข้องผู้บริหารสถานศึกษาควรนำผลการศึกษาไปใช้อ้างอิงในการพัฒนาแหล่งท่องเที่ยวที่มีอยู่เดิมให้มีระบบการจัดการที่มีคุณภาพในการเรียนการสอนที่เกี่ยวข้อง

ข้อเสนอแนะในการทำวิจัยครั้งต่อไป

การศึกษาครั้งต่อไป สำหรับการศึกษาการออกแบบแหล่งท่องเที่ยวใหม่ ควรศึกษาเพิ่มเติมเกี่ยวกับเรื่องกฎหมายหรือข้อบังคับในการพัฒนาแหล่งท่องเที่ยว และการออกแบบแหล่งท่องเที่ยวที่เกี่ยวข้อง สำหรับใช้อ้างอิงในการศึกษาให้มีความสมบูรณ์ขึ้น

References

- Aukerman, H. (2011). *Water and Land Recreation Opportunity Spectrum (WALROS), Users' Handbook*. Colorado : US Department of The Interior, Bureau of Reclamation.
- Boonkham, P. (2011). Landscape Urbanism -A Concept for New Era City. *Journal of Government Housing Bank*, 17(65), 43-47.
- Department of Tourism. (2017). *Tourist Attractions Database System*. <http://61.19.236.136:8090>. (Accessed 5 April 2018).
- Jarutach, T. (2015). *Universal Design Guide Book*. Bangkok : Thep Penvanich Printing House.
- Lenzholzer, S. and Duchhart, I. (2013). Research through Designing in Landscape Architecture. *Landscape and Urban Planning*, 113(1), 120-127.
- Lensink, S. and Klemm, W. (2015). Developing green infrastructure design guidelines for urban climate adaptation. *Journal on Landscape Architecture*, 12(3), 60-71.
- McDonagh, D. (2008). Do It Until It Hurts!: Empathic Design Research. *An International Journal- Annual Review*, 2(3), 103-110.
- Horayangkura, V. (2016). Urban Design and Development: Towards Creating Livability. *Journal of Environmental Design*, 3(2), 2-23.
- Kumar, V. (2013). *101 Design Methods: A Structured Approach for Driving Innovation in Your Organization*. Hoboken, New Jersey : John Wiley & Sons.
- Office of the Permanent Secretary, Ministry of Tourism and Sports. (2018). World Tourism Situation : Tourism Economic Report. *Tourism Economic Review (No.4)*, 2-3.
- Smith, R.C. (2013). *Design Anthropology: Theory and Practice*. London : Bloomsbury.

