

การวิเคราะห์มโนทัศน์สังสารวัฏในพุทธปรัชญาเถรวาท*

An Analysis of the Concept of saṃsāra in Theravāda Buddhist Philosophy

พระไพฑูรย์ ธีรสัทโธ (คำคุณ), จักรพรรณ วงศ์พรพวณ, พระครูภาวนาโพธิคุณ (สมชาย พงษ์หมื่นไวย),
พระวันดี เขมจิตโต (เค้าดี) และพระปลัดสมหมาย ขนุดิมโน (จำปาเทศ)
Phra Paitoon Thirasattho (Khamkhun), Chakkapan Wongpornpavan,
Phrakhru Bhāvanābodhikun (Somchai Phangmuenwai), Phra Wandee Khemajitto (Khaodee)
and Phra Palad Sommai Khantimano (Champathes)
มหาวิทยาลัยมหาจุฬาลงกรณราชวิทยาลัย วิทยาเขตขอนแก่น, ประเทศไทย
Mahachulalongkomrajavidyalaya University, Khon Kaen Campus, Thailand
Corresponding Author, E-mail: paitoonkasemrad@gmail.com

บทคัดย่อ

การวิจัยครั้งนี้มีวัตถุประสงค์เพื่อ 1) ศึกษามโนทัศน์สังสารวัฏในปรัชญาเถรวาท 2) ศึกษามโนทัศน์สังสารวัฏในพุทธปรัชญาเถรวาท และ 3) วิเคราะห์มโนทัศน์สังสารวัฏในพุทธปรัชญาเถรวาท เป็นการวิจัยเชิงเอกสาร อาศัยการศึกษาข้อมูลจากพระไตรปิฎก อรรถกถา เอกสารทางวิชาการ และงานวิจัยที่เกี่ยวข้อง วิเคราะห์ข้อมูลด้วยวิธีการพรรณนาเชิงวิเคราะห์ตามแนวอุปนัย

ผลการวิจัยพบว่า

1. มโนทัศน์สังสารวัฏในปรัชญาเถรวาท ได้แก่ ศาสนาสิกข์ ศาสนาฮินดู และศาสนาเซน อธิบายสังสารวัฏในฐานะวงจรแห่งความทุกข์ที่มีรากฐานมาจากกรรม อวิชชา และมายา ซึ่งเป็นปัจจัยที่บดบังความจริงสูงสุด ความไม่ตระหนักรู้ในธรรมชาติที่แท้จริงของชีวิตและโลกส่งผลให้จิตยังคงเวียนว่ายอยู่ในวัฏสงสารอย่างไม่สิ้นสุด โดยแนวทางสู่ความหลุดพ้นมุ่งเน้นการรู้แจ้งภายในเพื่อปลดปล่อยพันธนาการดังกล่าวและบรรลุโมกษะ

2. มโนทัศน์สังสารวัฏในพุทธปรัชญาเถรวาท เป็นกระบวนการแห่งการเวียนว่ายตายเกิดของสรรพสัตว์ภายใต้ความสัมพันธ์เชิงเหตุปัจจัย โดยมีอวิชชา ตัณหา และกรรมเป็นกลไกสำคัญในการขับเคลื่อนการดำรงอยู่ในภพภูมิต่างๆ การหลุดพ้นจากสังสารวัฏจึงต้องอาศัยการดับเหตุแห่งทุกข์ โดยเฉพาะการ

*ได้รับบทความ: 10 กันยายน 2568; แก้ไขบทความ: 19 มีนาคม 2569; ตอปรับตีพิมพ์: 25 มีนาคม 2569
Received: September 10, 2025; Revised: March 19, 2026; Accepted: March 25, 2026



กำจัดอวิชชาผ่านการเจริญวิปัสสนาเพื่อให้เห็นแจ้งในไตรลักษณ์อย่างลึกซึ้ง จนนำไปสู่พระนิพพานซึ่งเป็นภาวะสิ้นสุดแห่งทุกข์และการเวียนว่ายตายเกิด

3. การวิเคราะห์หมโนทัศน์สังสารวัฏในพุทธปรัชญาเถรวาทสามารถดำเนินการได้ในหลายแบบ เพื่อให้เกิดความเข้าใจต่อธรรมชาติของสังสารวัฏในลักษณะที่แตกต่างกัน ในทางจิตวิทยาสังสารวัฏผ่านกระบวนการของจิตและสังขารที่เป็นแรงขับเคลื่อนการเกิดดับของชีวิต ขณะที่ทางจริยศาสตร์เน้นความสัมพันธ์ระหว่างกรรมกับผลของการกระทำในบริบทของการเวียนว่ายตายเกิดควรตั้งอยู่บนกรอบแนวคิดเชิงเหตุปัจจัยตามหลักปฏิจจสมุปบาท เพื่อให้เกิดความเข้าใจที่ถูกต้องสอดคล้องกับหลักอนัตตาและเป้าหมายสูงสุดของพระพุทธศาสนา คือ การหลุดพ้นจากทุกข์และการสิ้นสุดแห่งสังสารวัฏ

คำสำคัญ: หมโนทัศน์; สังสารวัฏ; พุทธปรัชญาเถรวาท

Abstract

This research aimed to: (1) examine the concept of *saṃsāra* in Eastern philosophy; (2) study the concept of *saṃsāra* in Theravāda Buddhist philosophy; and (3) analyze the concept of *saṃsāra* in Theravāda Buddhist philosophy. This study employed documentary research, drawing upon data from the Tipiṭaka, commentaries, academic documents, and related studies. The data were analyzed using descriptive and analytical methods based on an inductive approach.

The research findings revealed that:

1. The concept of *saṃsāra* in Eastern philosophies namely Sikhism, Hinduism, and Jainism-is explained as a cycle of suffering rooted in karma, ignorance (*avidyā*), and illusion (*māyā*), which obscure the ultimate truth. The lack of awareness of the true nature of life and the world causes the mind to remain trapped in the endless cycle of rebirth. The path to liberation emphasizes inner realization in order to break free from such bondage and attain *moksha*.

2. In Theravāda Buddhist philosophy, *saṃsāra* is understood as a process of cyclic existence of all beings governed by causal relationships. Ignorance (*avijjā*), craving (*taṇhā*), and karma function as the principal mechanisms driving existence across various realms. Liberation from *saṃsāra* requires the cessation of the causes of suffering, particularly the eradication of ignorance through the development of insight (*vipassanā*) into the



three characteristics (tilakkhaṇa), ultimately leading to nibbāna, the complete cessation of suffering and rebirth.

3. The analysis of the concept of saṃsāra in Theravāda Buddhist philosophy can be approached from multiple perspectives in order to gain a comprehensive understanding of its nature. From a psychological perspective, saṃsāra is explained through mental processes and formations that drive the arising and cessation of life. From an ethical perspective, emphasis is placed on the relationship between karma and the consequences of actions within the cycle of rebirth. Such interpretations should be grounded in the causal framework of dependent origination (paṭiccasamuppāda) to ensure consistency with the principle of non-self (anattā) and the ultimate goal of Buddhism, namely liberation from suffering and the cessation of saṃsāra.

Keywords: Concept; saṃsāra; Theravāda Buddhist Philosophy

1. บทนำ

แนวคิดเรื่องสังสารวัฏเป็นหลักการสำคัญในพุทธศาสนา โดยเฉพาะในพุทธปรัชญาเถรวาท ซึ่งอธิบายกระบวนการเวียนว่ายตายเกิดของสรรพสัตว์ภายใต้กฎแห่งกรรมและหลักปฏิจจสมุปบาท อันเป็นระบบเหตุปัจจัยที่ทำให้ธรรมทั้งหลายเกิดขึ้นและดับไปอย่างต่อเนื่อง แนวคิดดังกล่าวมีบทบาทสำคัญต่อการทำความเข้าใจทุกขสังขะ ซึ่งเป็นความจริงอันประเสริฐเกี่ยวกับทุกข์ (ขุ.ป. (ไทย) 31/814-882/34-37) เป็นพื้นฐานของการแสวงหาแนวทางในการพ้นทุกข์ สังสารวัฏในพุทธปรัชญาเถรวาทมิได้เป็นเพียงสภาวะที่ดำรงอยู่อย่างคงที่ หากแต่เป็นกระบวนการแห่งการเกิดขึ้นและดับไปที่สัมพันธ์กับเหตุและปัจจัย โดยมีอวิชชา ตัณหา และกรรมเป็นกลไกสำคัญในการขับเคลื่อนการเวียนว่ายตายเกิด การเกิดใหม่ ของสรรพสัตว์จึงมิใช่ผลของอำนาจเหนือธรรมชาติ หากเป็นไปตามกฎแห่งกรรมและหลักปฏิจจสมุปบาท (ส.นิ.อ. (ไทย) 2/1/7) ซึ่งแสดงให้เห็นความสัมพันธ์เชิงเหตุปัจจัยของธรรมทั้งหลายอย่างเป็นระบบ

แนวคิดเรื่องสังสารวัฏยังสัมพันธ์โดยตรงกับหลักอริยสัจ 4 โดยเฉพาะทุกขสังขะ ซึ่งชี้ให้เห็นว่าการเวียนว่ายตายเกิดเป็นกระบวนการที่ประกอบด้วยความไม่เที่ยง ความเป็นทุกข์ และความไม่เป็นตัวตนตามหลักไตรลักษณ์ (อนิจจัง ทุกขัง อนัตตา) (สมเด็จพระพุทธโฆษาจารย์ (ประยูร ธมฺมปญฺโญ), 2555, หน้า 57-58) ดังนั้น การดำรงอยู่ในสังสารวัฏจึงมิใช่สิ่งที่ควรยึดถือ หากเป็นสิ่งที่ควรทำความเข้าใจเพื่อแสวงหาหนทางออกจากทุกข์ การพ้นจากสังสารวัฏในพุทธปรัชญาเถรวาทต้องอาศัยการปฏิบัติตามอริยมรรคมีองค์ 8 ซึ่งเป็นแนวทางแห่งปัญญาและความหลุดพ้น (อภิ.สง. (ไทย) 34/297/88) โดยมุ่งดับเหตุแห่งทุกข์ และนำไปสู่พระนิพพาน อันเป็นจุดสิ้นสุดของกระบวนการเวียนว่ายตายเกิด (วินย. (ไทย) 4/14/18; พุทธ



ทาสภิกขุ, 2548, หน้า 91-93) ทั้งนี้ พุทธปรัชญาเถรวาทเน้นว่าการหลุดพ้นมิใช่เกิดจากศรัทธาหรือการวิงวอน หากแต่เกิดจากการพัฒนาปัญญาและการปฏิบัติภาวนาอย่างเป็นระบบตามหลักมัชฌิมาปฏิปทา (พระพรหมคุณาภรณ์ (ป.อ.ปยุตโต), 2560, หน้า 448-450; พุทธทาสภิกขุ, 2546, หน้า 9-12)

อย่างไรก็ตาม ในบริบทสมัยใหม่แนวคิดเรื่องสังสารวัฏได้ถูกตีความอย่างหลากหลาย ทั้งในเชิงศาสนา ปรัชญา และจิตวิทยา โดยบางแนวคิดอธิบายสังสารวัฏในลักษณะเชิงเปรียบเทียบ เช่น การวนเวียนของสภาวะจิตหรือพฤติกรรมซ้ำซาก (ธีรยุทธ บุญมี, 2550, หน้า 89-90) แม้การตีความดังกล่าวจะช่วยให้เข้าใจแนวคิดได้ง่ายขึ้น แต่ในบางกรณีอาจคลาดเคลื่อนจากหลักธรรมดั้งเดิมของพุทธปรัชญาเถรวาท ซึ่งยืนยันว่าการเวียนว่ายตายเกิดเป็นกระบวนการที่มีอยู่จริงตามกฎแห่งกรรมและวิบาก มิใช่เพียงปรากฏการณ์ทางจิตเท่านั้น (สมเด็จพระพุทธโฆษาจารย์ (ป.อ.ปยุตโต), 2560, หน้า 129-131)

การศึกษามโนทัศน์สังสารวัฏในเชิงปรัชญาจึงมีความสำคัญ เนื่องจากการพิจารณาแนวคิดในระดับโครงสร้างเหตุผล มิใช่เพียงในเชิงความเชื่อ ทั้งยังช่วยให้เข้าใจเป้าหมายสูงสุดของพุทธศาสนาเถรวาท คือ การดับทุกข์และการสิ้นสุดแห่งสังสารวัฏ หรือพระนิพพาน ได้อย่างเป็นระบบและลึกซึ้ง (พระพรหมคุณาภรณ์ (ป.อ.ปยุตโต), 2560, หน้า 45-47; ประมวล เพ็งจันทร์, 2556, หน้า 134-136)

จากปัญหาการตีความที่หลากหลาย ผู้วิจัยจึงมีความสนใจศึกษาวิเคราะห์มโนทัศน์สังสารวัฏในพุทธปรัชญาเถรวาท โดยมุ่งอธิบายสังสารวัฏในฐานะกระบวนการเชิงเหตุปัจจัยที่สอดคล้องกับหลักธรรมสำคัญ เช่น ปฏิจจสมุปบาท ไตรลักษณ์ และอริยสัจ 4 เพื่อให้เกิดความเข้าใจที่ถูกต้อง เป็นระบบ และสอดคล้องกับแก่นแท้ของพุทธปรัชญาเถรวาท

2. วัตถุประสงค์ของการวิจัย

1. เพื่อศึกษามโนทัศน์สังสารวัฏในปรัชญาตะวันออก
2. เพื่อศึกษามโนทัศน์สังสารวัฏในพุทธปรัชญาเถรวาท
3. เพื่อวิเคราะห์มโนทัศน์สังสารวัฏในพุทธปรัชญาเถรวาท

3. วิธีดำเนินการวิจัย

การวิจัยครั้งนี้ เป็นการวิจัยเชิงเอกสาร (Documentary Research) ที่วิเคราะห์แนวคิดเชิงปรัชญา (Philosophical Analysis) โดยศึกษามโนทัศน์สังสารวัฏในฐานะกระบวนการแห่งการเวียนว่ายตายเกิดตามหลักคำสอนของพุทธปรัชญาเถรวาท ภายใต้กรอบแนวคิดสำคัญ ได้แก่ ปฏิจจสมุปบาท อริยสัจ 4 และไตรลักษณ์ ซึ่งใช้เป็นฐานในการตีความและวิเคราะห์ข้อมูลอย่างเป็นระบบ

แหล่งข้อมูลในการวิจัยแบ่งออกเป็น 2 ประเภท ได้แก่ 1) ข้อมูลชั้นปฐมภูมิ (Primary Sources) ได้แก่ พระไตรปิฎก อรรถกถา และคัมภีร์ทางพระพุทธศาสนาที่เกี่ยวข้อง และ 2) ข้อมูลชั้นทุติยภูมิ



(Secondary Sources) ได้แก่ หนังสือ ตำรา บทความทางวิชาการ และงานวิจัยที่เกี่ยวข้องกับประเด็นสังสารวัฏและพุทธปรัชญาเถรวาทการคัดเลือกเอกสารใช้เกณฑ์ด้านความน่าเชื่อถือ ความสอดคล้องกับประเด็นวิจัย และความเป็นแหล่งข้อมูลทางวิชาการที่ได้รับการยอมรับ โดยให้ความสำคัญกับแหล่งข้อมูลชั้นปฐมภูมิเป็นหลัก และใช้ข้อมูลชั้นทุติยภูมิในการสนับสนุนการวิเคราะห์เชิงแนวคิด

กระบวนการดำเนินการวิจัยประกอบด้วยขั้นตอนดังนี้ 1) รวบรวมและคัดเลือกเอกสารตามเกณฑ์ที่กำหนด โดยจำแนกตามประเภทของแหล่งข้อมูล 2) วิเคราะห์ ตรวจสอบความถูกต้อง และประเมินความน่าเชื่อถือของข้อมูล โดยเปรียบเทียบกับหลักฐานในพระไตรปิฎกเป็นเกณฑ์อ้างอิงหลัก 3) สังเคราะห์และจัดหมวดหมู่ข้อมูลตามประเด็นการวิจัย เพื่อให้เกิดความเชื่อมโยงเชิงแนวคิดอย่างเป็นระบบ 4) วิเคราะห์ข้อมูลเชิงเนื้อหา (Content Analysis) ควบคู่กับการวิเคราะห์เชิงปรัชญา โดยใช้วิธีอุปนัยในการสรุปข้อค้นพบ และ 5) ตรวจสอบความถูกต้องของเนื้อหาโดยการขอคำแนะนำจากอาจารย์ที่ปรึกษาและผู้ทรงคุณวุฒิ รวมทั้งปรับปรุงแก้ไขตามข้อเสนอแนะเพื่อให้เนื้อหามีความสมบูรณ์และเป็นไปตามหลักวิชาการ

4. สรุปผลการวิจัย

การวิจัยเรื่อง การวิเคราะห์มโนทัศน์สังสารวัฏในพุทธปรัชญาเถรวาท สามารถสรุปผลการวิจัยได้ดังนี้

1. มโนทัศน์สังสารวัฏในปรัชญาตะวันออก พบว่า สังสารวัฏในปรัชญาตะวันออกคือแนวคิดเรื่องการเวียนว่ายตายเกิดซ้ำแล้วซ้ำเล่า ซึ่งตั้งอยู่บนพื้นฐานความเชื่อว่าชีวิตมิได้สิ้นสุดเพียงความตาย แต่ยังคงดำเนินต่อไปในรูปของการเกิดใหม่ในภพภูมิต่างๆ แนวคิดนี้สะท้อนภาวะของการมีอยู่ที่ยังไม่สมบูรณ์เต็มไปด้วยทุกข์ ความไม่เที่ยง และการยึดติด องค์ประกอบสำคัญของสังสารวัฏมี 4 ประการ ได้แก่ 1) การเกิดใหม่หรือ Rebirth/Reincarnation ซึ่งจิตวิญญาณหรือกระแสจิตจะถือกำเนิดใหม่ในรูปแบบต่างๆ ตามภูมิแห่งกรรม 2) กรรม หรือ Karma เป็นกลไกที่กำหนดทิศทางของภพชาติต่อไปตามการกระทำดีหรือชั่ว 3) กิเลสและตัณหา อาทิ ความอยาก ความหลง และอวิชชา เป็นเชื้อเพลิงที่ผูกมัดสิ่งมีชีวิตไว้ในวัฏสงสาร และ 4) โมกษะหรือนิพพาน เป็นจุดหมายสูงสุดของการหลุดพ้นจากวัฏจักรแห่งทุกข์และการเวียนว่ายตายเกิด แนวคิดเหล่านี้แม้จะปรากฏในหลายศาสนาและปรัชญา แต่ล้วนมีเป้าหมายเดียวกันคือการบรรลุภาวะแห่งอิสรภาพและความหลุดพ้นโดยสิ้นเชิง มโนทัศน์สังสารวัฏในปรัชญาตะวันออกสรุปได้ ดังนี้

1.1 มโนทัศน์สังสารวัฏในฮินดู พบว่า สังสารวัฏ (samsāra) ในปรัชญาฮินดูเป็นแนวคิดหลักที่อธิบายวงจรการเวียนว่ายตายเกิดอย่างไม่รู้จบ ซึ่งประกอบด้วย การเกิด แก่ เจ็บ ตาย และการกลับมาเกิดใหม่ตามผลกรรมที่สะสมไว้ โดยมีเป้าหมายสูงสุดคือการหลุดพ้นจากวัฏจักรแห่งภพชาตินี้ ซึ่งเรียกว่า โมกษะ (Moksha) แนวคิดนี้ตั้งอยู่บนพื้นฐานของอภิปรัชญาที่เชื่อว่า อาตมัน (Ātman) หรือจิตวิญญาณแท้จริงของแต่ละบุคคลนั้นเป็นส่วนหนึ่งของพรหมัน (Brahman) ซึ่งเป็นความจริงสูงสุดอันอมตะ มโนทัศน์



สำคัญของสังสารวัฏในฮินดูคือ การกลับมาเกิดใหม่ อาตมันจะละสังขารเก่า และถือกำเนิดใหม่ในภพภูมิต่างๆ ไม่ว่าจะเป็นมนุษย์ เทพเจ้า สัตว์ หรือแม้แต่สิ่งมีชีวิตที่ต่ำกว่า ทั้งนี้ขึ้นอยู่กับกรรม (Karma) ซึ่งหมายถึงการกระทำทั้งดี และชั่วที่เกิดจากเจตนาในอดีตหรือปัจจุบัน กรรมจึงเป็นพลังงานที่กำหนดรูปแบบของภพชาติและชะตากรรมในอนาคต โดย กรรมดี (Punya) นำไปสู่ชีวิตที่ดีขึ้น ส่วน กรรมชั่ว (Pāpa) นำไปสู่ภพภูมิที่ต่ำและเต็มไปด้วยความทุกข์ เป้าหมายสูงสุดของชีวิตตามปรัชญาฮินดูคือ การบรรลุโมกษะ หรือการหลุดพ้นจากสังสารวัฏอย่างสิ้นเชิง การบรรลุโมกษะมิใช่การดับสูญ แต่เป็นการทำลายมายา และอวิชชา ที่อาตมันตระหนักรู้ถึงธรรมชาติที่แท้จริงของตน และหลอมรวมเป็นหนึ่งเดียวกับพรหมัน เกิดภาวะแห่งอิสรภาพ และความสุขอันสมบูรณ์ ปราศจากการเวียนว่ายอีกต่อไป หนทางสู่โมกษะมีหลายแนวทาง เช่น กรรมโยคะ (การกระทำอย่างไม่มีติด) ภักตโยคะ (การอุทิศตนด้วยศรัทธา) ชญาณโยคะ (การแสวงหาความรู้แจ้ง) และราชโยคะ (การฝึกสมาธิและควบคุมจิตใจ)

1.2 มโนทัศน์สังสารวัฏในปรัชญาเซน พบว่า สังสารวัฏคือวงจรการเวียนว่ายตายเกิดที่ไม่มีจุดเริ่มต้น ซึ่งวิญญาณ (Jiva) ต้องเวียนว่ายในภพภูมิต่างๆ ตามกรรมที่สะสมไว้ โดยมองว่ากรรมคือสสารละเอียดที่ยึดติดกับวิญญาณผ่านการกระทำทางกาย วาจา ใจ โดยเฉพาะเมื่อเกิดจากกิเลส การไหลเข้าของกรรมใหม่เรียกว่า อาสรวะ และการผูกมัดเรียกว่า พันธะ การหลุดพ้นต้องอาศัยการหยุดยั้งกรรมใหม่ (สังวร) และการชำระกรรมเก่า (นิชรา) ด้วยการรักษาศีล บำเพ็ญตบะ และฝึกสมาธิอย่างเคร่งครัด เป้าหมายสูงสุดคือการบรรลุ โมกษะ หรือ ไกวัลยะ ซึ่งหมายถึงภาวะบริสุทธิ์ ปราศจากกรรม และไม่กลับมาเกิดอีก โดยวิญญาณจะลอยสู่สภาวะสูงสุดแห่งอิสรภาพคือ สิทธศีลา (Siddhashila)

1.3 สังสารวัฏในปรัชญาซิกข์ พบว่า สังสารวัฏคือวงจรการเกิดและตายที่ไม่มีจุดจบ โดยวิญญาณ (Jivatma) จะกลับมาเกิดใหม่ตามผลของกรรม (Karman) เพื่อเรียนรู้และพัฒนาทางจิตวิญญาณ กรรมเป็นตัวกำหนดภพภูมิของการเกิดใหม่ และมนุษย์มีเสรีภาพในการเลือกการกระทำของตนเอง มายา (Maya) หรือภาพลวงตาแห่งโลกว่าตฤ เป็นสิ่งที่ทำให้มนุษย์หลงทางจากพระเจ้า เป้าหมายสูงสุดคือ มุกติ (Mukti) หรือการหลุดพ้นจากวัฏจักรนี้ โดยการรวมจิตวิญญาณเข้ากับพระเจ้า (Waheguru) วิธีปฏิบัติเพื่อนำไปสู่การหลุดพ้น ได้แก่ การทำสมาธิในพระนาม (Naam Simran) การรับใช้ผู้อื่น (Seva) การละอวดตา (Haumai) และการดำเนินชีวิตตามคำสอนของคุรุ พระนามของพระเจ้าเป็นหัวใจสำคัญในการชำระล้างจิตใจและนำพาวิญญาณสู่การหลุดพ้น

ดังนั้น มโนทัศน์สังสารวัฏในปรัชญาตะวันออกเป็นวงจรแห่งการเวียนว่ายตายเกิดอันไม่มีที่สิ้นสุด ซึ่งขับเคลื่อนด้วยกรรมและกิเลส แนวคิดนี้พบในศาสนาฮินดู เซน และซิกข์ โดยต่างมีจุดมุ่งหมายร่วมคือการหลุดพ้นจากวัฏจักรทุกข์ ในฮินดู อาตมันกลับมาเกิดใหม่ตามกรรม และเป้าหมายคือการหลอมรวมกับพรหมันผ่านโมกษะ เซนมองกรรมเป็นสสารที่ผูกวิญญาณ การหลุดพ้นต้องหยุดกรรมใหม่และชำระกรรมเก่าจนบรรลุไกวัลยะ ส่วนซิกข์เน้นการละมายา ผ่านการปฏิบัติธรรม สมาธิ และการระลึกในพระนาม



เพื่อรวมวิญญานเข้ากับพระเจ้า ทั้งสามแนวคิดล้วนเน้นความรับผิดชอบต่อกรรม การพัฒนาจิตวิญญาน และเป้าหมายสูงสุดคือ โมกษะ ความหลุดพ้นจากสังสารวัฏอย่างสิ้นเชิง

2. มโนทัศน์สังสารวัฏในพุทธปรัชญาเถรวาท พบว่า มโนทัศน์เกี่ยวกับสังสารวัฏในพุทธปรัชญาเถรวาทเป็นวัฏจักรแห่งการเวียนว่ายตายเกิดอันไม่สิ้นสุดของสรรพสัตว์ทั้งหลาย ซึ่งถือว่าเป็นมโนทัศน์สำคัญที่ใช้อธิบายธรรมชาติของชีวิตและความเป็นไปของโลกอย่างลึกซึ้ง สังสารวัฏไม่ใช่สถานที่หรือสิ่งที่สามารถระบุพิกัดได้ทางกายภาพได้ หากแต่เป็นกระบวนการที่ดำเนินไปอย่างต่อเนื่อง ซึ่งถูกขับเคลื่อนด้วยกรรมและกิเลส โดยกรรม หมายถึง การกระทำทั้งทางกาย วาจา ใจ ที่เกิดจากเจตนา ส่วนกิเลสได้แก่ ความโลภ ความโกรธ และความหลง ซึ่งเป็นแรงผลักดันที่กระตุ้นให้สัตว์โลกยังคงสร้างกรรมอย่างต่อเนื่อง และพบว่า トラบใดที่ยังไม่สามารถละกิเลส และยุติการสร้างกรรมได้ สัตว์ทั้งหลายก็ยังคงเวียนว่ายอยู่ในภพชาติต่างๆ อย่างไม่มีที่สิ้นสุด วัฏจักรนี้ครอบคลุมทั้งการเกิด แก่ เจ็บ ตาย และการเกิดใหม่ ซึ่งดำเนินไปอย่างไม่ขาดสาย และไร้จุดเริ่มต้นที่แน่ชัดสังสารนี้กำหนดที่สุดเบื้องต้นเบื้องปลายไม่ได้สะท้อนให้เห็นถึงความไร้ขอบเขตของสังสารวัฏ เนื่องจากอวิชชา (ความไม่รู้) ทำให้สรรพสัตว์ไม่สามารถเห็นความจริงของวัฏสงสารได้ และเป็นเหตุให้ไม่อาจระบุดจุดเริ่มต้นหรือจุดสิ้นสุดของกระบวนการนี้ได้ และยังพบอีกว่า นอกจากอวิชชาแล้ว ตัณหา (ความอยาก) และอุปาทาน (การยึดมั่นถือมั่น) ยังเป็นปัจจัยสำคัญที่เหนี่ยวรั้งให้สัตว์โลกยังคงติดอยู่ในวัฏสงสาร เมื่อความอยากนำไปสู่การกระทำ และการยึดติดทำให้ไม่สามารถปล่อยวาง จึงเป็นการต่อวงจรแห่งการเวียนว่ายให้ดำรงอยู่ต่อไปอย่างไม่มีที่สิ้นสุด แม้สังสารวัฏจะเป็นสภาวะที่เป็นธรรมชาติของสรรพสิ่ง แต่ในทัศนะของพุทธปรัชญา กลับไม่ถือว่าเป็นสิ่งที่ควรยึดติด หากแต่ควรเป็นสิ่งที่ควรปล่อยวางและหลุดพ้นไปจากกิเลสเหล่านั้น และพบอีกว่า เป้าหมายสูงสุดในพุทธปรัชญาเถรวาทคือ การหลุดพ้นจากสังสารวัฏ โดยการบรรลุพระนิพพาน ซึ่งเป็นภาวะแห่งการดับกิเลส ดับกรรม และดับภพชาติทั้งปวง การหลุดพ้นนี้จะเกิดขึ้นได้ต่อเมื่อบุคคลสามารถเจริญปัญญาภาวนาด้วยการเข้าใจอริยสัจ 4 โดยเฉพาะการเห็นแจ้งในปฏิจลสมุพบาท ซึ่งอธิบายถึงกระบวนการเกิดขึ้นแห่งสังสารวัฏอย่างละเอียด การเข้าใจเหตุแห่งทุกข์ จึงเป็นการเปิดทางให้สามารถดับเหตุแห่งทุกข์นั้นได้ และเป็นจุดเริ่มต้นของการสิ้นสุดวงจรแห่งการเวียนว่ายตายเกิด ด้วยเหตุนี้ สังสารวัฏในพุทธปรัชญาเถรวาทจึงไม่ใช่เพียงคำอธิบายปรากฏการณ์ของชีวิตเท่านั้น แต่ยังเป็นกรอบแนวคิดที่ชี้ให้เห็นเป้าหมายแห่งการพัฒนาจิตและปัญญาในระดับสูงสุด เพื่อมุ่งสู่การหลุดพ้นอันถาวรจากทุกข์ทั้งปวง

3. วิเคราะห์มโนทัศน์สังสารวัฏในพุทธปรัชญาเถรวาททำได้หลากหลายมิติ โดยเฉพาะในเชิงจิตนิยม วัตถุนิยม และจริยศาสตร์ ซึ่งช่วยให้เข้าใจความหมายและหน้าที่ของวัฏสงสารอย่างลึกซึ้ง แต่ละมิตินำเสนอแนวทางตีความที่ต่างกันตามสมมุติฐานพื้นฐานเกี่ยวกับจิต สสาร และคุณค่าทางศีลธรรม ซึ่งสามารถสังเคราะห์เพื่อให้เข้าใจเป้าหมายของการหลุดพ้นในพุทธศาสนาได้ชัดเจนยิ่งขึ้น โดยมีผลการวิเคราะห์ดังนี้



3.1 วิเคราะห์หมโนทัศน์สังสารวัฏตามทฤษฎีจิตนิยม พบว่า เป็นการทำความเข้าใจวัฏสงสารผ่านมุมมองที่เน้นจิตเป็นศูนย์กลางของการเกิด แก่ เจ็บ ตาย และการเวียนว่ายตายเกิด โดยไม่ยึดถือว่ามีตัวตนถาวรหรืออัตตา การเกิดใหม่ในพุทธศาสนาเถรวาทจึงเป็นกระบวนการต่อเนื่องของกระแสจิต (Bhavaṅga-citta) ที่ปรุงแต่งจากกรรม วิญญาณมิใช่สิ่งคงที่ แต่เป็นการเกิดดับตามเหตุปัจจัยในหลักปฏิจจสมุปบาท ซึ่งแสดงให้เห็นว่าสังสารวัฏมีรากเหง้ามาจากความไม่รู้ (อวิชชา) และความยึดมั่น (อุปาทาน) ในตัวตนของจิตเอง จิตจึงกลายเป็นทั้งต้นเหตุของทุกข์และเครื่องมือแห่งการหลุดพ้น กล่าวคือ หากจิตยังคงอยู่ในอำนาจของตัณหาและกิเลส ก็จะปรุงแต่งภพใหม่อยู่ตลอด แต่หากจิตได้รับการฝึกฝนด้วยสมณะและวิปัสสนา จิตจะเห็นธรรมตามความเป็นจริงว่า สรรพสิ่งเป็น อนิจจัง ทุกขัง อนัตตา การรู้แจ้งเช่นนี้ทำให้จิตดับเหตุแห่งการปรุงแต่ง และสิ้นสุดการเวียนว่ายตายเกิด แนวคิดนี้สอดคล้องกับจิตนิยมในเชิงอภิปรายที่ว่าโลกเป็นผลของจิต ดังนั้น การหลุดพ้นจึงมิได้หมายถึงการหลบหนีจากโลกภายนอก แต่คือการดับทุกข์ที่ต้นตอของจิตเอง กล่าวคือ นิพพานอยู่ในจิตที่หลุดพ้นจากการยึดมั่นโดยสิ้นเชิง

3.2 วิเคราะห์หมโนทัศน์สังสารวัฏตามทฤษฎีวิัตถุนิยม พบว่า แม้พุทธปรัชญาเถรวาทจะมีได้ตั้งอยู่บนฐานวิัตถุนิยมโดยตรง แต่สามารถตีความสังสารวัฏผ่านกรอบวิัตถุนิยมได้ในแง่ที่ว่ารูปธรรมหรือปัจจัยทางวิัตถุนิยมอิทธิพลต่อกระบวนการเวียนว่ายตายเกิด เช่น การเกิดขึ้นของขันธทั้งห้า โดยเฉพาะรูปขันธ แสดงให้เห็นถึงการพึ่งพาอาศัยกันของจิตและกาย กล่าวคือ จิตไม่สามารถดำรงอยู่โดยไม่มีรูปธรรมรองรับ ดังที่ปรากฏในหลักปฏิจจสมุปบาทที่ว่า วิญญาณต้องอาศัยนามรูปในการดำรงอยู่ ในมุมมองนี้สังสารวัฏจึงเกิดจากกลไกแห่งวิัตถุที่ตอบสนองต่อแรงขับภายใน เช่น ความหิว ความเจ็บ ความเสื่อม ซึ่งเป็นเงื่อนไขให้เกิดความอยาก (ตัณหา) และความยึดมั่นในตัวตน การกระทำทางกายวาจาใจอันเป็นผลต่อภพชาติถัดไป ก็ล้วนเกิดจากการตอบสนองต่อโลกวิัตถุทั้งสิ้น ดังนั้น วิัตถุไม่ได้เป็นเพียงฉากของการดำรงอยู่ แต่เป็นปัจจัยร่วมในการปรุงแต่งกรรมใหม่ และค้ำจุนวงจรแห่งสังสารวัฏ การวิเคราะห์แบบนี้จึงเน้นย้ำว่า การเวียนว่ายตายเกิด มิใช่เพียงปรากฏการณ์ภายในจิตเท่านั้น แต่ยังเกิดจากการมีร่างกาย ความต้องการพื้นฐาน และการปะทะกับสภาพแวดล้อมทางกายภาพอย่างต่อเนื่อง การพิจารณาสังสารวัฏผ่านทฤษฎีวิัตถุนิยมจึงช่วยชี้ให้เห็นถึงความสัมพันธ์ของรูปธรรมในกระบวนการเวียนว่าย และต่อยอดหลักไตรลักษณ์ โดยเฉพาะ ทุกขังที่ปรากฏผ่านร่างกายและโลกวิัตถุอย่างชัดเจน

3.3 การวิเคราะห์หมโนทัศน์สังสารวัฏตามพุทธจริยศาสตร์ เน้นที่การปฏิบัติทางศีลและจิตใจเพื่อดับทุกข์และหลุดพ้นจากวัฏจักรแห่งการเกิดใหม่ การเวียนว่ายตายเกิดจึงเป็นผลจากกรรมที่เกิดจากเจตนาการกระทำทางกาย วาจา และใจ การยึดมั่นในตัณหาและอวิชชาเป็นต้นเหตุของทุกข์และการเวียนว่ายตายเกิด พุทธจริยศาสตร์สอนให้ละความอยาก ละกิเลส ผ่านการเจริญศีล สมาธิ และปัญญา เพื่อสร้างกรรมฝ่ายกุศล และลดผลกระทบฝ่ายอกุศล เป้าหมายสูงสุดคือการบรรลุนิพพาน คือการดับกิเลสและหยุดวงจรสังสารวัฏ การปฏิบัติที่ถูกต้องและมีศีลเป็นพื้นฐานจะช่วยลดกรรมที่ผูกมัดจิตวิญญาณ และส่งเสริม



การเจริญทางจิต ทำให้จิตมีความสงบ ปราศจากตัณหาและอุปาทาน พุทธจริยศาสตร์จึงมองสังสารวัฏไม่ใช่แค่ปรากฏการณ์ แต่เป็นกระบวนการทางจริยธรรมที่ต้องแก้ไขด้วยการปฏิบัติที่จริงจัง และต่อเนื่อง

5. อภิปรายผลการวิจัย

จากการทำวิจัยเรื่อง การวิเคราะห์มโนทัศน์สังสารวัฏในพุทธปรัชญาเถรวาท สามารถอภิปรายผลการวิจัยได้ดังนี้

1. มโนทัศน์สังสารวัฏในปรัชญาตะวันออกเป็นกรอบอธิบายการเวียนว่ายตายเกิดที่สัมพันธ์กับกรรม กิเลส และเป้าหมายแห่งความหลุดพ้น พบว่า แนวคิดเรื่องสังสารวัฏในปรัชญาตะวันออกสะท้อนความเชื่อร่วมเกี่ยวกับการเวียนว่ายตายเกิดอันมีกรรมเป็นกลไกกำหนดภพชาติ และมีกิเลสหรือความไม่รู้เป็นเหตุให้การเวียนว่ายดำรงอยู่ต่อไป ทั้งในศาสนาฮินดู เช่น และซิกข์ แม้จะมีกรอบอธิบายแตกต่างกันในรายละเอียด แต่ล้วนมีจุดร่วมคือการแสวงหาความหลุดพ้นจากวัฏจักรแห่งทุกข์ ข้อค้นพบดังกล่าวสอดคล้องกับหลักคิดพื้นฐานของปรัชญาตะวันออกที่มองชีวิตในฐานะกระบวนการต่อเนื่อง มีใช้การดำรงอยู่เพียงครั้งเดียว ทั้งยังให้ความสำคัญกับความรับผิดชอบของปัจเจกบุคคลต่อผลแห่งการกระทำของตนเอง อันเป็นฐานคิดสำคัญของเรื่องกรรมและการหลุดพ้น แม้อินดูจะเน้นการหลอมรวมอาตมันกับพรหมัน เช่น จะเน้นการหยุดและชำระกรรม และซิกข์จะเน้นการละมายาและการรวมจิตวิญญาณกับพระเจ้า แต่ทั้งสามแนวทางต่างมุ่งสู่ภาวะอิสระจากพันธนาการแห่งการเวียนว่ายตายเกิดเช่นเดียวกัน จึงอาจกล่าวได้ว่า มโนทัศน์สังสารวัฏในปรัชญาตะวันออกมิได้เป็นเพียงคำอธิบายเรื่องภพชาติ หากยังเป็นกรอบคิดด้านจริยธรรมและจิตวิญญาณที่มุ่งพัฒนามนุษย์ให้หลุดพ้นจากข้อจำกัดของชีวิตสามัญ สอดคล้องกับพระมหาคมคาย สิริปถุญ (สิงห์ทอง), พระสุชาติ เชื้อรุ่ง และพระมหาไพฑูริย์ นิवास (2565, หน้า 284-302) ได้เขียนบทความเรื่อง ความตายในมุมมอง 4 ศาสนา พบว่า คำว่า ตาย ถูกบัญญัติขึ้นเพื่อใช้เรียกสภาพหรืออาการที่แสดงถึงความสิ้นสุดหรือการดับลงของสิ่งต่างๆ ความตายเป็นกฎธรรมชาติ เป็นกระบวนการหนึ่งที่สิ่งมีชีวิตต้องเผชิญอย่างหลีกเลี่ยงไม่ได้ มนุษย์จึงมักตั้งคำถามเกี่ยวกับความตาย เช่น ทำไมคนเราต้องตาย หลังตายแล้วไปไหน จากความสงสัยเหล่านี้นำไปสู่การแสวงหาคำตอบผ่านศาสนา ศาสนาได้ให้คำอธิบายเกี่ยวกับชีวิตหลังความตาย โดยทั่วไปแบ่งชีวิตออกเป็นสองส่วน คือ กายและจิต เมื่อกายซึ่งประกอบด้วยธาตุทั้งสี่ ดิน น้ำ ลม ไฟ แตกสลายลง ความตายจึงเกิดขึ้น แต่จิตหรือวิญญาณยังคงดำรงอยู่ วิญญาณที่ออกจากร่างจะเข้าสู่ภพใหม่หรือเผชิญผลของกรรมต่อไป ศาสนาแต่ละศาสนาจึงมีหลักคำสอนเพื่อชี้แนะแนวทางชีวิต ทั้งก่อนและหลังความตาย โดยเน้นการประพฤติดี มีศีลธรรม เพื่อให้วิญญาณไปสู่ภพภูมิที่ดีตามความเชื่อในศาสนานั้นๆ

2. มโนทัศน์สังสารวัฏในพุทธปรัชญาเถรวาทอธิบายการเวียนว่ายตายเกิดในฐานะกระบวนการแห่งทุกข์ที่เกิดจากกิเลสและกรรม และยุติได้ด้วยการปฏิบัติตามหลักธรรม พบว่า สังสารวัฏในพุทธปรัชญา



เถรวาทเป็นวัฏจักรแห่งการเวียนว่ายตายเกิดของสรรพสัตว์ในภพภูมิต่างๆ อันเกิดจากอำนาจของกิเลสและกรรม โดยมีอวิชชา ตัณหา และอุปาทานเป็นปัจจัยสำคัญที่ค้ำจุนการเกิดขึ้นของภพชาติใหม่อย่างต่อเนื่อง ข้อค้นพบนี้สอดคล้องกับหลักปฏิจจนุปบาทและอริยสัจ 4 ซึ่งอธิบายว่า เมื่อเหตุแห่งทุกข์ยังดำรงอยู่ ผลคือการเวียนว่ายตายเกิดย่อมดำรงอยู่เช่นกัน ดังนั้น การสิ้นสุดของวัฏสงสารจึงต้องอาศัยการดับเหตุแห่งทุกข์ มิใช่เพียงการปฏิเสธโลกหรือหลีกเลี่ยงหนีจากชีวิต แต่เป็นการพัฒนาศีล สมาธิ และปัญญาอย่างเป็นระบบเพื่อให้เข้าถึงความจริงของสภาวะธรรม ซึ่งสะท้อนหลักไตรสิกขาในฐานะกระบวนการพัฒนามนุษย์ทั้งด้านพฤติกรรม จิตใจ และปัญญา โดยศีลทำหน้าที่ควบคุมการกระทำ สมาธิทำให้จิตตั้งมั่น และปัญญาทำให้เห็นตามความเป็นจริง เมื่อปัญญาเกิดขึ้น ย่อมนำไปสู่การรู้เท่าทันความไม่เที่ยง ความเป็นทุกข์ และความไม่มีตัวตน อันเป็นหนทางสู่การคลายความยึดมั่นและดับกิเลสได้ในที่สุด ผลการวิจัยจึงสนับสนุนข้อเสนอทางพุทธปรัชญาที่ว่า การหลุดพ้นจากสังสารวัฏมิใช่เรื่องของความเชื่อเพียงอย่างเดียว หากเป็นผลของการปฏิบัติที่ตั้งอยู่บนเหตุและผลอย่างเคร่งครัด สอดคล้องกับพระวิจิตตะ, พระศรีสังฆญาณมุนี และพูนศักดิ์ กมล (2567, หน้า 90-104) ได้ทำวิจัยเรื่อง ศึกษาแนวทางปฏิบัติเพื่อข้ามพ้นสังสารวัฏตามหลักพระพุทธศาสนา พบว่า สังสารวัฏคือการเวียนว่ายตายเกิดของสรรพสัตว์ในภพภูมิต่างๆ ที่ไม่มีจุดสิ้นสุด トラบไดยังมีกิเลสและกรรม การข้ามพ้นสังสารวัฏต้องอาศัยหลักไตรสิกขา ได้แก่ ศีล สมาธิ และปัญญา และหลักอริยสัจ 4 คือ ทุกข์ สมุทัย นิโรธ และมรรค แนวทางเหล่านี้เป็นการฝึกจิตให้หลุดพ้นจากอกุศลกรรม เพื่อบรรลุนิพพานอันเป็นบรมธรรม จุดหมายสูงสุดคือการไม่ต้องเวียนว่ายตายเกิดอีกต่อไป

3. การวิเคราะห์หิมโนทัศน์สังสารวัฏในพุทธปรัชญาเถรวาทควรพิจารณาอย่างบูรณาการทั้งมิติของจิต เจื่อนไขแห่งการดำรงอยู่ และจริยธรรมแห่งการหลุดพ้น พบว่า การวิเคราะห์หิมโนทัศน์สังสารวัฏในพุทธปรัชญาเถรวาทสามารถดำเนินการได้หลายแบบ ได้แก่ ทางจิตนิยม มิติที่เน้นความสัมพันธ์ของเจื่อนไขแห่งการดำรงอยู่ และทางจริยศาสตร์ โดยแต่ละมิติช่วยให้เห็นโครงสร้างของสังสารวัฏในแง่มุมที่แตกต่างกัน ทางจิตนิยมแสดงให้เห็นว่าสังสารวัฏสัมพันธ์กับกระบวนการของจิตที่ยังยึดติดในอารมณ์ ความรู้สึก และอุปาทาน มิติที่เน้นเจื่อนไขแห่งการดำรงอยู่ช่วยชี้ให้เห็นว่า การเกิดขึ้นของความทุกข์สัมพันธ์กับนามรูป ชันธ และโลกแห่งประสบการณ์ ส่วนทางจริยศาสตร์ชี้ว่า การหลุดพ้นจากสังสารวัฏต้องอาศัยการปฏิบัติที่ถูกต้องตามหลักศีลธรรมและการขัดเกลากิเลสอย่างต่อเนื่อง การทำความเข้าใจสังสารวัฏในพุทธปรัชญาเถรวาทไม่อาจจำกัดอยู่เพียงมิติใดมิติหนึ่ง เพราะหากเน้นเฉพาะจิตโดยไม่คำนึงถึงเจื่อนไขแห่งประสบการณ์และการกระทำทางศีลธรรม ย่อมทำให้การอธิบายไม่ครอบคลุมแก่นของพุทธธรรม ในทางกลับกัน หากพิจารณาแต่เพียงเจื่อนไขภายนอกโดยไม่ให้ความสำคัญแก่จิตและเจตนา ก็อาจคลาดเคลื่อนจากหลักกรรมและหลักอนัตตาในพุทธปรัชญาเถรวาทได้ ดังนั้น การวิเคราะห์เชิงบูรณาการจึงเป็นแนวทางที่เหมาะสมที่สุด เพราะทำให้เห็นว่าสังสารวัฏเป็นทั้งปัญหาทางปัญญา ปัญหาทางจิต และปัญหาทางจริยธรรมในเวลาเดียวกัน สอดคล้องกับพระเอกพจน์ อุตตรภทฺโท (ทิพย์คำมี) (2564) ได้วิจัยเรื่อง



การวิเคราะห์สังสารวัฏตามหลักพุทธปรัชญาเถรวาท โดยเน้นว่ามนุษย์เป็นสัตว์ที่มีสติปัญญาเหนือกว่า จึงเกิดความสงสัยและแสวงหาคำตอบอย่างมีเหตุผล ความสงสัยนี้กระตุ้นให้มนุษย์ใช้ตรรกศาสตร์หรือกฎเกณฑ์ในการคิดวิเคราะห์เพื่อให้คำตอบมีความน่าเชื่อถือ แม้คำตอบที่ได้จะถูกโต้แย้งและพัฒนาไปเรื่อยๆ ด้วยเหตุผลใหม่ๆ ความสามารถนี้สะท้อนถึงศักยภาพด้านปัญญาและความเฉลียวฉลาดของมนุษย์ในการใช้เหตุผลอย่างเป็นระบบ ตรรกศาสตร์จึงเป็นเครื่องมือสำคัญที่มนุษย์ใช้พัฒนาความคิดและการตัดสินใจในชีวิตประจำวัน รวมทั้งช่วยให้มนุษย์แตกต่างจากสัตว์ทั่วไปที่ขาดความสามารถในการคิดวิเคราะห์อย่างมีเหตุผล ทั้งนี้ การใช้เหตุผล และตรรกศาสตร์มีความสัมพันธ์แนบแน่นกับการดำเนินชีวิตของมนุษย์ และการแสวงหาความจริงในพุทธปรัชญาเถรวาท

6. ข้อเสนอแนะ

1. ข้อเสนอแนะเชิงวิชาการ

จากผลการวิจัยที่พบว่าสังสารวัฏควรถูกอธิบายในฐานะกระบวนการเชิงเหตุปัจจัยมากกว่า การตีความเชิงภาวะคงที่ ดังนั้น การศึกษาทางพุทธปรัชญาควรมุ่งเน้นการอธิบายแนวคิดสังสารวัฏภายใต้กรอบของปฏิจจนสมุปบาท อริยสัจ 4 และไตรลักษณ์อย่างเป็นระบบ เพื่อป้องกันความคลาดเคลื่อนจากการตีความแบบจิตนิยมสุดโต่งหรือวัตถุนิยมแบบถาวร ทั้งนี้ ควรส่งเสริมการบูรณาการองค์ความรู้ทางปรัชญา ศาสนา มนุษยศาสตร์ เพื่อให้การอธิบายมีความครอบคลุมทั้งมิติของเหตุปัจจัย จิต และจริยธรรม

2. ข้อเสนอแนะเชิงการเรียนการสอนและการเผยแพร่

การตีความสังสารวัฏในสังคมร่วมสมัยมีแนวโน้มคลาดเคลื่อนจากหลักพุทธปรัชญาเถรวาท การจัดการเรียนการสอนและการเผยแพร่ธรรมะควรเน้นการอธิบายสังสารวัฏในลักษณะของกระบวนการแห่งทุกข์ที่มีเหตุปัจจัย มากกว่าการนำเสนอในเชิงความเชื่อหรือภาพเชิงสัญลักษณ์เพียงอย่างเดียว โดยควรเชื่อมโยงหลักธรรม เช่น กรรม ปฏิจจนสมุปบาท และอริยมรรคมีองค์ 8 เข้ากับการดำเนินชีวิต เพื่อให้ผู้เรียนสามารถเข้าใจและประยุกต์ใช้ได้อย่างถูกต้อง

3. ข้อเสนอแนะเชิงปฏิบัติ

จากผลการวิจัยที่ยืนยันว่าการหลุดพ้นจากสังสารวัฏต้องอาศัยการปฏิบัติตามหลักไตรสิกขา การพัฒนาศีล สมาธิ และปัญญาควรได้รับการส่งเสริมอย่างต่อเนื่อง ทั้งในระดับบุคคลและสถาบันทางศาสนา โดยเน้นการปฏิบัติที่ตั้งอยู่บนความเข้าใจเชิงเหตุผล มิใช่เพียงการยึดถือรูปแบบหรือพิธีกรรม ทั้งนี้ เพื่อให้การปฏิบัติสามารถนำไปสู่การลด ละ และดับกิเลสได้อย่างแท้จริง

4. ข้อเสนอแนะการวิจัยครั้งต่อไป

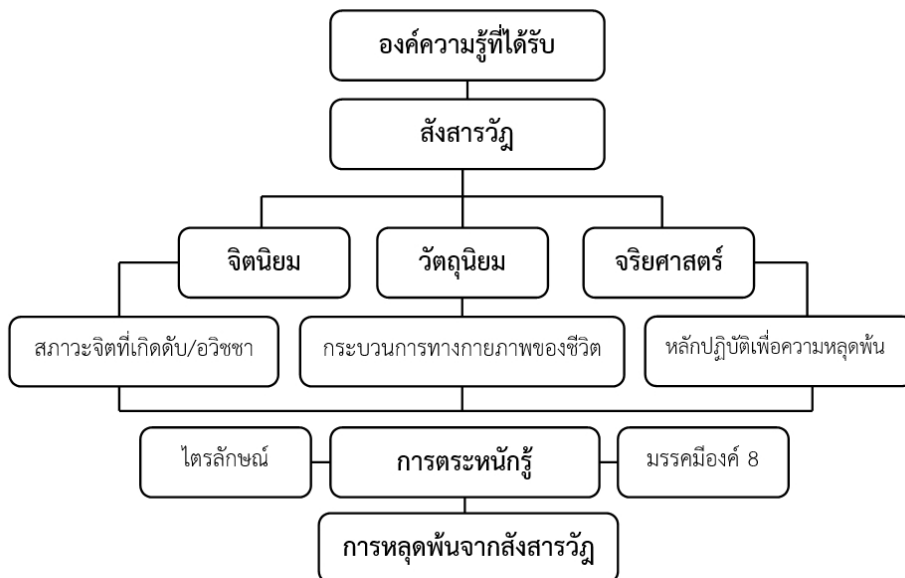
4.1 ควรมีการศึกษามโนทัศน์สังสารวัฏในเชิงเปรียบเทียบระหว่างพุทธปรัชญาเถรวาทกับพุทธปรัชญามหายาน หรือกับปรัชญาตะวันตก เพื่อขยายกรอบการวิเคราะห์ในระดับสหวิทยาการ



4.2 ควรศึกษาการประยุกต์ใช้แนวคิดสังสารวัฏในบริบทสังคมร่วมสมัย เช่น จิตวิทยาเชิงพุทธ หรือจริยศาสตร์ประยุกต์ เพื่อให้เกิดการเชื่อมโยงระหว่างองค์ความรู้ทางปรัชญากับการแก้ปัญหาในชีวิตจริงอย่างเป็นรูปธรรม

7. องค์ความรู้ที่ได้รับ

การทำวิจัยเรื่อง การวิเคราะห์หมโนทัศน์สังสารวัฏในพุทธปรัชญาเถรวาท ทำให้ได้รับองค์ความรู้ในมิติปรัชญาดังนี้ ในมิติอภิปรัชญา จากทัศนกลุ่มจิตนิยม พบว่า สังสารวัฏและความทุกข์ถูกมองว่าเป็นผลสืบเนื่องจากภาวะจิตที่ยึดมั่นในตัวตนและหลงผิดในธรรมชาติของชีวิต การบรรเทาและหลุดพ้นจากทุกข์จึงจำเป็นต้องอาศัยการพัฒนาภาวะจิตผ่านการเจริญสติ สมาธิ และปัญญา อันนำไปสู่การคลายความยึดมั่นและการหยั่งรู้ในความไม่เที่ยง อนัตตา และทุกข์ ในขณะที่กลุ่มวัตถุนิยม ให้ทัศนะว่า สังสารวัฏเป็นเพียงกระบวนการทางกายภาพและชีวภาพของการเกิด แก่ เจ็บ ตาย โดยปราศจากนัยยะทางจิตวิญญาณ การพ้นทุกข์ในแนวทางนี้จึงเน้นการลดความต้องการในวัตถุและการมีชีวิตอย่างสมดุลกับธรรมชาติ ส่วนในมิติของพุทธจริยศาสตร์ สังสารวัฏและการหลุดพ้นถูกเชื่อมโยงกับพฤติกรรมและเจตนา โดยมีอริยมรรคมีองค์ 8 เป็นแนวทางในการดำรงชีวิตอย่างมีคุณธรรม อันนำไปสู่การพัฒนาทางจิตใจและสังคม ทั้ง 3 แนวคิดนี้ได้สะท้อนให้เห็นถึงความสัมพันธ์เชิงลึกในการเข้าใจทุกข์และแนวทางการหลุดพ้นจากสังสารวัฏ ดังภาพที่ 1



ภาพที่ 1 องค์ความรู้ที่ได้รับ



เอกสารอ้างอิง

- ธีรยุทธ บุญมี. (2550). *พุทธศาสนากับโลกสมัยใหม่*. (พิมพ์ครั้งที่ 2). กรุงเทพฯ: ฟาเดียวกัน.
- ประมวล เพ็งจันทร์. (2556). *พุทธปรัชญาเถรวาท: แนวคิดว่าด้วยการพันทุกข์*. (พิมพ์ครั้งที่ 2). กรุงเทพฯ: จุฬาลงกรณ์มหาวิทยาลัย.
- พระธรรมปิฎก (ป.อ.ปยุตโต). (2547). *คู่มือพุทธธรรม ฉบับประมวลธรรมเพื่อการศึกษาและปฏิบัติ*. (พิมพ์ครั้งที่ 5). กรุงเทพฯ: มหามกุฏราชวิทยาลัย.
- พระพรหมคุณาภรณ์ (ป.อ.ปยุตโต). (2560). *พจนานุกรมพุทธศาสตร์ ฉบับประมวลศัพท์*. (พิมพ์ครั้งที่ 11). กรุงเทพฯ: มหาจุฬาลงกรณราชวิทยาลัย.
- _____. (2560). *พุทธธรรม ฉบับปรับขยาย*. (พิมพ์ครั้งที่ 19). กรุงเทพฯ: มูลนิธิพุทธธรรม.
- พระมหาคมคาย สิริปัญญา (สิงห์ทอง), พระสุชาติ เข็้อรุ่ง และพระมหาไพฑูริย์ นิवास. (2565). ความตายในมุมมอง 4 ศาสนา. *วารสารปรัชญาปริทรรศน์*, 27(2), 284-302. <https://so05.tci-thaijo.org/index.php/phiv/article/view/258936>
- พระวิจิตตะ, พระศรีสังญาณมุนี และพูนศักดิ์ กมล. (2567). ศึกษาแนวทางปฏิบัติเพื่อข้ามพ้นสังสารวัฏตามหลักพระพุทธศาสนา. *วารสารชัยภูมิปริทรรศน์*, 7(3), 90-104. <https://so02.tci-thaijo.org/index.php/jcr/article/view/272629>
- พระเอกพจน์ อุตตรภทโท (ทิพย์คำมี). (2564). *การวิเคราะห์สังสารวัฏตามหลักพุทธปรัชญาเถรวาท*. (วิทยานิพนธ์พุทธศาสตรมหาบัณฑิต). พระนครศรีอยุธยา: มหาวิทยาลัยมหาจุฬาลงกรณราชวิทยาลัย.
- พุทธทาสภิกขุ. (2546). *อริยมรรคมีองค์แปดคือทางสายกลาง*. (พิมพ์ครั้งที่ 5). กรุงเทพฯ:ธรรมสภา.
- _____. (2548). *ปฏิบัติสมุปปาทคือหัวใจของพระพุทธศาสนา*. (พิมพ์ครั้งที่ 9). กรุงเทพฯ:ธรรมสภา.
- สมเด็จพระพุทธโฆษาจารย์ (ประยูรธ ปยุตโต). (2555). *ธรรมะกับสังสารวัฏ*. (พิมพ์ครั้งที่ 3). กรุงเทพฯ: มูลนิธิพุทธธรรม.

