

การพัฒนาลวดลายเอกลักษณ์ผ้าทอลือชะจำ ชุมชนบ้านแม่ลอยหลวง
ตำบลศรีดอนไชย อำเภอเทิง จังหวัดเชียงราย*

Identity Development of Lue Khaja Woven Fabric Patterns
at Ban Mae Loi Luang Community, Sri Don Chai Sub-district,
Thoeng District, Chiang Rai Province

นรงค์ เจนใจ

Narong Jenjai

มหาวิทยาลัยราชภัฏเชียงราย

Chiang Rai Rajabhat University, Thailand

E-mail: narongjenjai@gmail.com

บทคัดย่อ

การวิจัยครั้งนี้ เป็นการวิจัยเชิงปฏิบัติการแบบมีส่วนร่วม มีวัตถุประสงค์เพื่อพัฒนาลวดลายเอกลักษณ์ผ้าทอลือชะจำ ชุมชนบ้านแม่ลอยหลวง ตำบลศรีดอนไชย อำเภอเทิง จังหวัดเชียงราย เก็บข้อมูลจากสมาชิกกลุ่มทอผ้า ผู้นำชุมชน ผู้เชี่ยวชาญด้านผ้าทอ และผู้แทนหน่วยงานภาครัฐและเอกชนที่เกี่ยวข้องจำนวน 30 คน เครื่องมือที่ใช้ในการวิจัยได้แก่ แบบสัมภาษณ์เชิงลึก แนวการสนทนากลุ่ม แบบสังเกต และแบบประเมินลวดลายเอกลักษณ์และผ้าทอต้นแบบ ทำการวิเคราะห์ข้อมูลเชิงปริมาณ โดยการหาค่าความถี่ ส่วนเบี่ยงเบนมาตรฐาน และค่าเฉลี่ย ทำการวิเคราะห์ข้อมูลเชิงคุณภาพ โดยการสรุปประเด็นสำคัญการวิเคราะห์เชิงเนื้อหาและการจัดหมวดหมู่ข้อมูล

ผลการวิจัยพบว่า ชุมชนแม่ลอยหลวง หรือชุมชนลือชะจำ ที่เป็นคำเรียกขานตนเองของคนในชุมชนที่มีการผสมผสานทางวัฒนธรรมระหว่างชาติพันธุ์ไทยยวนและชาติพันธุ์ไทลื้อที่มีวิถีชีวิตผูกพันกับผ้าฝ้ายทั้งด้านเครื่องนุ่งห่ม ความเชื่อ ประเพณีและพิธีกรรม คนในชุมชนมีทักษะและภูมิปัญญาในการทอผ้าฝ้ายที่มีลวดลายเอกลักษณ์เฉพาะของชุมชนนี้อย่างยาวนาน การพัฒนาลวดลายที่แสดงให้เห็นถึงเอกลักษณ์ของผ้าทอในชุมชนนี้โดยได้นำหลักการมีส่วนร่วมมาใช้ในการเก็บข้อมูลร่วมกับชุมชนทำให้ได้ตกลงร่วมกันในการนำดอกฝ้ายมาพัฒนาเป็นลวดลายเอกลักษณ์ตามแนวคิดวิถีวัฒนธรรมฝ้าย นอกจากนี้ยังพบว่าปัญหาสำคัญในการทอผ้าของสมาชิกกลุ่มได้แก่ปัญหาด้านสายตาเพราะสมาชิกทั้งหมดอยู่ในวัย

*ได้รับบทความ: 28 มิถุนายน 2566; แก้ไขบทความ: 24 พฤศจิกายน 2566; ตอรับตีพิมพ์: 19 ธันวาคม 2566

Received: June 28, 2023; Revised: November 24, 2023; Accepted: December 19, 2023



ผู้สูงอายุ จึงมีการพัฒนาเทคนิคการทอแบบยกเขาแทนการใช้เทคนิคการจก เพื่ออำนวยความสะดวกของสมาชิกกลุ่มทอผ้าที่เป็นผู้สูงอายุ สำหรับการประเมินลวดลายเอกลักษณ์ที่พัฒนาขึ้นและคุณภาพผ้าทอต้นแบบ โดยผู้เชี่ยวชาญด้านผ้าทอ พบว่าโดยรวมอยู่ในระดับมากที่สุด

คำสำคัญ: ลวดลายผ้าทอ; เอกลักษณ์; วิถีชีวิต

Abstract

This participatory action research was for developing a community identity for Lue Khaja woven fabric patterns at Ban Mae Loi Luang Community, Sri Don Chai Sub-district, Thoeng District, Chiang Rai Province. Data were collected from 30 key informants including the weaving group members, community leaders, weaving experts, and representatives from government and private sectors. The research instruments were in-depth interviews, group discussions, observations, and evaluation form for the different fabric patterns and model. The quantitative data were analyzed for standard deviation and mean. For the qualitative data, content analysis techniques and data classification were used.

The results showed that: Ban Mae Loi Luang Community or the Lue Khaja community are names used to call the people in the community whose culture is mixed between Tai Yuan and Tai Lue ethnic groups. Their lifestyles are guided by their use of cotton clothing, local beliefs, traditions, and rituals. Their community has developed their own unique skills and local wisdom for cotton weaving for a long time. As a result of this participatory action research, the community agreed to use the cotton flowers as the model design for representing their unique identity when producing fabrics using their traditional methods. In addition, it was found that the working group of elderly folks had a difficult time weaving because of visual difficulties and therefore the “Yok Khao technique” was substituted to replace “Jok technique” to make the working process easier for them. In terms of evaluating the satisfaction of the selected model design, the results showed a highest satisfaction level. This result helped to confirm the suitability of design and therefore a useful indicator for future development of cultural woven fabrics in this community.

Keywords: fabric patterns; identity; lifestyle



1. บทนำ

จากหลักฐานทางโบราณคดีที่ปรากฏอยู่ในปัจจุบัน พบว่าดินแดนซึ่งเป็นราชอาณาจักรไทยอยู่นี้ มีการทอผ้าขึ้นใช้มาแล้วไม่ต่ำกว่า 2,500 ปี โดยชุมชนที่อาศัยกระจุกกระจายอยู่ทั่วไปในเขตแหลมทองนี้ แม้แต่หมักก็พบว่ามีภาชนะมาทอเป็นผืนผ้าตั้งแต่สมัยประวัติศาสตร์ โดยเฉพาะในแหล่งโบราณคดีบ้านเชียงที่พบว่ามีภาชนะมาทอใหม่ที่เงินจะนำไปทอเป็นผ้าไหมจนแพร่หลายไปทั่วโลก (สุภัทรา โอพาริกเดช, 2536 อ้างถึงใน ธีรารัตน์ ชื่นศิริกุล, 2555) การทอผ้าได้ผ่านขั้นตอนการพัฒนาเป็นเวลาหลายพันปี จนเกิดเป็นผลงานที่มีเอกลักษณ์แต่ละกลุ่มชน ก่อนจะพัฒนามาเป็นอุตสาหกรรมที่ใช้เทคโนโลยีในการผลิตสูง ดังนั้นจะพบว่าผ้าเป็นผลิตภัณฑ์หัตถกรรมที่บ่งบอกถึงความรุ่งเรืองของวัฒนธรรมประจำชาติและความคิดสร้างสรรค์ของคนในชาติในการรู้จักทำเครื่องนุ่งห่มและผลิตภัณฑ์ใช้สอยในชีวิตประจำวันของคนไทยที่รู้จักการทอผ้ามาตั้งแต่สมัยก่อนประวัติศาสตร์ ผ้าไทยมีหลายรูปแบบและมีเอกลักษณ์เฉพาะถิ่นในแต่ละภูมิภาค ซึ่งมีวิวัฒนาการความเป็นมาหลายยุคหลายสมัย นอกจากนั้น ผ้าทอยังแสดงถึงความเจริญรุ่งเรืองของภูมิปัญญาท้องถิ่นและยังเป็นตัวกลางในการค้าขายแลกเปลี่ยนสินค้า แทนเงินตราหรือทอง เป็นเครื่องแสดงอำนาจ และความมั่นคงทางเศรษฐกิจ เป็นสิ่งสำคัญในการประกอบพิธีกรรมที่ศักดิ์สิทธิ์ ปัจจุบันการทอผ้าพื้นบ้านของไทยมีกระจายไปทั่วเกือบทุกภาคโดยเฉพาะกลุ่มชนพื้นเมืองล้านนาทางภาคเหนือนิยมทอผ้าฝ้ายที่มีลวดลายด้วยวิธีการยกและจกเป็นส่วนใหญ่ (วิบูลย์

ลีสุวรรณ, 2530) ในเขตภาคเหนือของไทยมีภูมิปัญญาการทอผ้าที่โดดเด่นเป็นเอกลักษณ์เฉพาะตัวการทอผ้าของชาวไทลื้อเริ่มจากภูมิปัญญาของบรรพบุรุษที่ทอผ้าไว้เพื่อสวมใส่กันเอง แทบทุกครัวเรือนจะมีสถานที่ในการทอผ้าที่มีลักษณะพิเศษคือ ยกใต้ถุนบ้านสูง เพื่อให้สามารถวางกี่ทอผ้าไว้ได้ลวดลายและรูปแบบการทอจะสะท้อนให้เห็นเอกลักษณ์ของแต่ละชุมชนที่มีลักษณะเฉพาะของชุมชนแต่ละแห่งที่แตกต่างกัน เช่น วิธีการทอผ้า ลักษณะลวดลาย และเทคนิคการทอผ้าในรูปแบบต่างๆ การจัดลวดลายที่เฉพาะของแต่ละแห่งลวดลายของผ้าทอไทลื้อจะมีลักษณะคล้ายกัน ศิลปะและเอกลักษณ์ที่โดดเด่นของผ้าทอไทลื้อในปัจจุบันคือการใช้ผ้าฝ้ายพื้นสีขาว นิยมใช้ลายไทลื้อ หรือที่เรียกว่า “ลายผักแว่น หรือลายน้ำไหล” ขึ้นลายเส้นสีต่างๆ ตามความคิดของผู้ทอสลักับผ้าพื้นสีขาวลายจะอยู่ช่วงตรงกลาง ส่วนบนจะสลัลายเหมือนลายข้างล่าง โดยในแต่ละแห่งจะมีการสลัลายที่แตกต่างกันออกไป (กมลรัตน์ วันไซ และคณะ, 2564, หน้า 46-54)

ลื้อชะจำ เป็นชื่อเรียกของคนในชุมชนบ้านแม่ลอยหลวง ตำบลศรีดอนไชย อำเภอเทิง จังหวัดเชียงรายที่มีประชากรทั้งคนเมือง (ไทยยวน) และคนไทลื้ออาศัยอยู่ร่วมกัน ซึ่งคนเชื้อสายไทลื้อได้มีการย้ายถิ่นฐานมาจากจังหวัดน่านเป็นระยะเวลากว่า 200 ปี โดยปัจจุบันคนชุมชนได้มีการผสมผสานทางวัฒนธรรมระหว่างวัฒนธรรมไทลื้อและวัฒนธรรมคนเมือง จนกลายเป็นวัฒนธรรมที่เป็นเอกลักษณ์เฉพาะตนซึ่งชุมชนแห่งนี้เรียกลักษณะของตนเองว่า “ลื้อชะจำ” ที่มีการนำวัฒนธรรมไท



ลือจากเมืองน่านที่มีวิถีชีวิต ประเพณี ความเชื่อ และวัฒนธรรมที่เกี่ยวข้องกับการทอผ้ามาด้วย ส่งผลให้กลุ่มคนที่ย้ายมาเป็นกลุ่มแรกๆ ได้นำเอา ภูมิปัญญาวัฒนธรรมการทอผ้าฝ้ายที่ถือว่าเป็นเอกลักษณ์เฉพาะกลุ่มชาติพันธุ์ติดตัวมา และได้มีผสมผสานการทอร่วมกับวัฒนธรรมการทอผ้าของกลุ่มคนเมืองในพื้นที่ซึ่งได้มีการถ่ายทอด ภูมิปัญญาด้านการทอผ้าให้กับลูกหลานสืบต่อกัน มาตั้งแต่การปลูกฝ้าย การปั่นฝ้าย และการทอผ้า ฝ้ายใช้เองในครัวเรือน ส่งผลให้ชุมชนแม่ลอยหลวง เป็นชุมชนที่เอกลักษณ์ด้านเครื่องแต่งกายที่ โดดเด่น และยังมีทุนทางสังคมอยู่อย่างครบถ้วน มีประวัติศาสตร์ที่ยาวนาน มีระบบความคิด ประเพณี ภูมิปัญญาที่เป็นเอกลักษณ์ของตนเอง โดยเฉพาะผ้าฝ้ายทอมือที่เป็นเอกลักษณ์ของชุมชน ที่ยังมีการทอกันอยู่ในกลุ่มของผู้สูงอายุ ที่มีรูปแบบ และลวดลายที่เรียบง่ายมีความเป็นเอกลักษณ์ ปัจจุบันชุมชนแห่งนี้ยังคงมีการผลิตผ้าทอมือไว้ใช้เองโดยการรวมกลุ่มของผู้สูงอายุในชุมชน การผลิต ผ้าทอยังเป็นการทอด้วยเครื่องมือแบบดั้งเดิมตาม ภูมิปัญญาท้องถิ่นที่มีอยู่ในชุมชนส่งผลให้ผ้าฝ้าย ทอมือที่ผลิตจากกลุ่มทอผ้าชุมชนบ้านแม่ลอยหลวง ที่เป็นการผสมผสานภูมิปัญญาระหว่างวัฒนธรรม ไทลื้อและวัฒนธรรมคนเมืองพื้นถิ่นชาตความสนใจ จากผู้บริโภคโดยทั่วไปและนักท่องเที่ยว เพราะผลิต ผ้าทอใช้เวลานานและยังไม่ได้มาตรฐานทั้งการทอ ลวดลายบนผ้าทอและสีของผลิตภัณฑ์อีกทั้งยังเป็น การทอเป็นฝืนใช้เฉพาะการนุ่งเป็นผ้าซิ่น เท่านั้น และเป็นการผลิตลวดลายที่เรียบง่ายแบบ พื้นถิ่นที่สืบต่อกันมา

ด้วยเหตุดังกล่าว ผู้วิจัยจึงสนใจที่จะศึกษา การพัฒนาการผลิตผ้าฝ้ายทอมือที่อาศัยองค์ความรู้ จากภูมิปัญญาและวัฒนธรรมชุมชนที่มีการผสม ผสานระหว่างคนเมือง (ไทยยวน) และคนไทลื้อ โดย อาศัยกระบวนการทางเทคโนโลยีและองค์ความรู้ ใหม่เข้ามาหนุนเสริมในการออกแบบลวดลาย การสร้างลวดลายของชุมชนภายใต้ เอกลักษณ์ทาง ชาติพันธุ์ลื้อชะง่า การย้อมสีธรรมชาติ และทักษะ กระบวนการทอผ้า งานวิจัยนี้จึงเป็นการพัฒนางาน ด้านผลิตภัณฑ์สิ่งทอเชิงวัฒนธรรมที่มีแนวคิดจาก ท้องถิ่นหรือสินค้าทางวัฒนธรรมที่มีการออกแบบ สร้างสรรค์ให้เหมาะสมกับวิถีชีวิตในปัจจุบันและ สร้างเอกลักษณ์ที่มีความแตกต่างให้กับผ้าทอที่มี ความหลากหลายและประยุกต์ลวดลายเข้ากับยุค สมัยปัจจุบันที่มีลักษณะเด่นสะดุดตาเป็นไปตาม ความต้องการของผู้บริโภคเพื่อพัฒนาไปสู่การ พัฒนาสินค้าทางวัฒนธรรมจากลวดลายผ้าทอ เอกลักษณ์ดังกล่าวเพื่อการขยายผลไปสู่การสร้าง ความมั่นคงทางอาชีพของชุมชนต่อไป

2. วัตถุประสงค์ของการวิจัย

เพื่อพัฒนาลวดลายเอกลักษณ์ผ้าทอลื้อ ชะง่า ชุมชนบ้านแม่ลอยหลวง ตำบลศรีดอนไชย อำเภอเทิง จังหวัดเชียงราย

3. วิธีดำเนินการวิจัย

การวิจัยครั้งนี้ เป็นการวิจัยเชิงปฏิบัติการ แบบมีส่วนร่วม (Participatory Action Research) ผู้วิจัยได้ทำการศึกษาในประเด็นของการพัฒนา ลวดลายอัตลักษณ์ชุมชนลื้อชะง่า เพื่อพัฒนาผ้าทอ



ไปสู่การเป็นสินค้าทางวัฒนธรรม ซึ่งผู้วิจัยใช้วิธีการสัมภาษณ์ การสนทนากลุ่ม การสังเกตและการแลกเปลี่ยนเรียนรู้โดยยึดการมีส่วนร่วมของชุมชน การแลกเปลี่ยนเรียนรู้ระหว่างผู้วิจัยกับผู้ผลิตผ้าทอและผู้รู้ในชุมชน ซึ่งผู้วิจัยมีลำดับขั้นตอนในการดำเนินงานดังนี้

1. ขอบเขตการวิจัยการวิจัยในครั้งนี้ได้กำหนดขอบเขตการวิจัยไว้ดังนี้

1.1 ขอบเขตด้านผู้ให้ข้อมูลสำคัญ ได้แก่ ผู้นำกลุ่ม ผู้เชี่ยวชาญด้านผ้าทอ ผู้แทนหน่วยงานภาครัฐ ภาคเอกชนที่เกี่ยวข้อง และสมาชิกกลุ่มทอผ้าลื้อชะจำบ้านแม่ลอยหลวง ตำบลศรีดอยไชย อำเภอกะเทิง จังหวัดเชียงราย จำนวน 30 คน

1.2 ขอบเขตด้านพื้นที่ ทำการศึกษาในชุมชนบ้านแม่ลอยหลวง ตำบลศรีดอยไชย อำเภอกะเทิง จังหวัดเชียงราย

1.3 ขอบเขตด้านเนื้อหา ศึกษาในประเด็นประวัติความเป็นมาของพัฒนาการผ้าทอในชุมชน ศักยภาพ ทักษะและภูมิปัญญาการทอผ้าของชุมชน และการพัฒนาตลาดผ้าทอเอกลักษณ์สู่การตลาดเชิงพาณิชย์อย่างมีส่วนร่วมของชุมชน

2. เครื่องมือในการวิจัยผู้วิจัยได้ดำเนินการศึกษาวิจัยด้วยวิธีการวิจัยเชิงปฏิบัติการแบบมีส่วนร่วม (Participatory Action Research) โดยการแลกเปลี่ยนเรียนรู้กับผู้เชี่ยวชาญและสมาชิกกลุ่มทอผ้า นำเสนอข้อมูลวิจัยเชิงคุณภาพโดยใช้แบบสัมภาษณ์ แบบสังเกต แบบประเมินเป็นเครื่องมือในการวิจัยเพื่อนำข้อมูลมาอธิบายผลโดยมีรายละเอียด ดังนี้

2.1 แบบสัมภาษณ์เชิงลึกเป็นเครื่องมือสำหรับเก็บรวบรวมข้อมูลจากผู้ผลิตผ้าทอ โดยผู้วิจัยได้กำหนดประเด็นคำถามสำหรับการสัมภาษณ์ คือ ประวัติและความเป็นมา ลักษณะเด่นรูปแบบและลวดลายของผ้าทอขั้นตอนในการทอ ตลอดจนปัญหาอุปสรรคที่เกิดขึ้นของการทอผ้าและข้อเสนอแนะอื่นๆ

2.2 แนวการสนทนากลุ่ม เป็นการนำเสนอข้อมูลจากที่ได้ทำการเก็บรวบรวมข้อมูลจากผู้ที่เกี่ยวข้องในเรื่องของการผลิตผ้าทอนำมาจัดกลุ่มสนทนาเพื่อร่วมแลกเปลี่ยนเรียนรู้ และเสนอแนะ เพื่อร่วมกันในการกำหนดลวดลายเอกลักษณ์ผ้าทอชุมชน เพื่อนำไปสู่การพัฒนาเป็นสินค้าทางวัฒนธรรมที่มาจากความร่วมมือและร่วมทำของชุมชนที่อาศัยศักยภาพที่แท้จริงของชุมชนเป็นหลัก

2.3 แบบสังเกต ผู้วิจัยได้ร่วมเรียนรู้กับสมาชิกกลุ่มทอผ้าในสภาพแวดล้อมของชุมชน การทอผ้า ออกแบบลวดลายผ้า เรียนรู้การผลิตผ้าทอที่ไม่ได้มาตรฐาน รวมถึงการฝึกปฏิบัติการผลิตลวดลาย และบันทึกพฤติกรรมของสมาชิกในการเรียนรู้แต่ละคน

2.4 แบบประเมินเอกลักษณ์ลวดลายและคุณภาพผ้าทอต้นแบบ จากผู้เชี่ยวชาญด้านผ้าทอ และผู้จำหน่ายสินค้าที่เกี่ยวข้องกับผลิตภัณฑ์ผ้าเพื่อประเมินถึงคุณภาพและความสามารถในการต่อยอดทางการตลาดของสินค้าทางวัฒนธรรมที่ได้ประยุกต์จากเกณฑ์มาตรฐานผลิตภัณฑ์ชุมชนตามประกาศของสำนักงานมาตรฐานผลิตภัณฑ์อุตสาหกรรม ฉบับที่ มผช. 417/2558 มาปรับใช้ให้เข้ากับการประเมินคุณภาพผ้าทอ (สำนักงาน



มาตรฐานผลิตภัณฑ์อุตสาหกรรม, 2558)

3. ขั้นตอนการดำเนินการวิจัย

3.1 การกำหนดพื้นที่ การวิจัยครั้งนี้มุ่งศึกษาเฉพาะกลุ่มทอผ้าบ้านแม่ลอยหลวง ตำบลศรีดอนไชย อำเภอเทิง จังหวัดเชียงราย เนื่องจากพื้นที่ดังกล่าวมีประชากรที่มีภูมิปัญญาในการทอผ้ามาแต่อดีต และปัจจุบันยังคงมีการทอผ้าใช้ในชีวิตประจำวันอยู่ ผ้าทอมือในชุมชนเป็นงานหัตถกรรมที่มีลักษณะเฉพาะพื้นที่ทั้งด้านรูปแบบ วิธีการผลิต และผลิตภัณฑ์ ดังนั้นผู้วิจัยจึงเลือกพื้นที่ที่มีการผลิตผ้าทอเป็นเป้าหมายหลัก

3.2 การศึกษาเอกสารทางวิชาการ แนวคิดทฤษฎีและการวิจัยที่เกี่ยวข้อง จากเอกสาร ตำรา เกี่ยวกับแนวคิด ทฤษฎี และงานวิจัยที่เกี่ยวข้องในการพัฒนาผ้าทอ การพัฒนาเอกลักษณ์ผ้าทอชุมชน และการเพิ่มมูลค่าสินค้า จากแหล่งข้อมูลทางวิทยบริการในช่องทางต่างๆ

3.3 การศึกษาข้อมูลเบื้องต้นเกี่ยวกับประวัติศาสตร์ชุมชน สังคม วัฒนธรรม พัฒนาการ และสภาพทั่วไปของชุมชน กระบวนการทอผ้าและวิธีการผลิตผ้าทอมือของชุมชนแม่ลอยหลวง ตำบลศรีดอนไชย อำเภอเทิง จังหวัดเชียงราย ที่เป็นเอกลักษณ์ของชุมชนไทลื้อและชุมชนคนเมืองล้านนาที่มีการผสมผสานกันอย่างลงตัว เพื่อพิจารณาถึงความเป็นไปได้ในการทำวิจัย

3.4 การสัมภาษณ์ กลุ่มผู้นำกลุ่มปราชญ์ชาวบ้าน หน่วยงานภาครัฐและเอกชน กลุ่มทอผ้าในชุมชนบ้านแม่ลอยหลวงเพื่อให้เข้าใจถึงประวัติความเป็นมา รูปแบบ และวิธีการทอผ้าที่เป็นเอกลักษณ์ทางวัฒนธรรมของชุมชน ตลอดจน

การศึกษาหาแนวทางในการพัฒนาต่อยอดการตลาดผ้าที่ให้เกิดเอกลักษณ์ของการผสมผสานลวดลายระหว่างวัฒนธรรมการทอแบบคนเมืองและวัฒนธรรมการทอแบบคนไทลื้อจนทำให้เกิดลวดลายใหม่เกิดขึ้นภายใต้แนวคิด “ลื้อชะจำ”

3.5 จัดการสนทนากลุ่ม เพื่อนำเสนอข้อมูลจากที่ได้ทำการเก็บรวบรวมข้อมูลจากผู้ที่เกี่ยวข้องในเรื่องของการผลิตผ้าทอนำมาจัดสนทนากลุ่มเพื่อร่วมแลกเปลี่ยนเรียนรู้ และเสนอแนะเพื่อร่วมกันกำหนดลวดลายเอกลักษณ์ผ้าทอชุมชน

4. การออกแบบและเขียนลวดลายเอกลักษณ์ผ้าทอและการทำผ้าทอต้นแบบ โดยผู้วิจัยร่วมกับนักออกแบบผ้าทอท้องถิ่นในการพัฒนาลวดลายและการทอผ้าทอต้นแบบร่วมกับผู้รู้สมาชิกกลุ่มทอผ้าในชุมชน จากแนวคิดและข้อสรุปที่ได้จากเวทีการสนทนากลุ่ม นำมาเขียนลายและจัดทำผ้าทอต้นแบบที่จะนำไปสู่การประเมินคุณภาพและการพัฒนาต่อยอดในอนาคต

5. การประเมินเอกลักษณ์ลวดลายและคุณภาพผ้าทอต้นแบบที่ผู้วิจัยได้ทำผ้าทอต้นแบบไว้จากผู้เชี่ยวชาญด้านผ้าทอ ผู้ทรงคุณวุฒิ เจ้าของธุรกิจผ้าทอ และหน่วยงานที่เกี่ยวข้อง จำนวน 5 คน

6. การตรวจสอบข้อมูล ใช้วิธีการตรวจสอบข้อมูลสามเส้าด้านข้อมูล (Data Triangulation) จากนักวิจัย ตัวแทนชุมชน และนักวิชาการด้านผ้าทอ เพื่อพิสูจน์ว่าข้อมูลที่เก็บมานั้นถูกต้องหรือไม่ โดยการสอบถามแหล่งข้อมูล แหล่งที่มาที่จะพิจารณาในการตรวจสอบ ได้แก่ เวลา สถานที่ และบุคคล ซึ่งผู้วิจัยจะดำเนินการตรวจสอบข้อมูลอีกครั้งว่าข้อมูลที่ได้อาจมีเพียงพอหรือยัง ข้อมูลนั้น



ตอบปัญหาของการวิจัยแล้วหรือไม่ นอกจากนี้แล้วยังได้ตรวจสอบข้อมูลภาคสนามจากการร่วมกิจกรรมของชุมชน

7. การวิเคราะห์ข้อมูลเชิงคุณภาพ ผู้วิจัยทำการวิเคราะห์ข้อมูลอย่างต่อเนื่อง เพื่อหาแนวทางในการแก้ไขปัญหาและเชื่อมโยงและหาความสัมพันธ์ของข้อมูล รวมถึงแนวคิด ทฤษฎีมาช่วยในการอธิบายและวิเคราะห์เพื่อให้เข้าใจถึงความหมายและความสัมพันธ์ของปรากฏการณ์แล้วนำผลการวิเคราะห์เชิงเนื้อหาและนำข้อมูลมาเขียนรายงานการวิจัย และการวิเคราะห์ข้อมูลเชิงปริมาณใช้สำหรับการวิเคราะห์จากแบบประเมินเอกลักษณ์ลวดลายและคุณภาพผ้าทอต้นแบบ โดยผู้วิจัยใช้การวิเคราะห์หาค่าเฉลี่ยและค่าเบี่ยงเบนมาตรฐานของคะแนนคุณภาพและความเหมาะสม ของสินค้าทางวัฒนธรรม ของชุมชนบ้านแม่ลอยหลวงโดยใช้เกณฑ์การพิจารณาจากค่าเฉลี่ย

4. สรุปผลการวิจัย

การวิจัยเรื่องการพัฒนาลวดลายเอกลักษณ์ผ้าทอลือชะง่า ชุมชนบ้านแม่ลอยหลวง ตำบลศรีดอนไชย อำเภอเทิง จังหวัดเชียงราย สามารถสรุปผลได้ ดังนี้

1. บริบทชุมชนลือชะง่า หรือ ชุมชนบ้านแม่ลอยหลวง เป็นชุมชนที่มีวิถีชีวิตที่ผูกพันกับฝ้ายเป็นเวลาช้านาน ไม่ว่าจะเป็นต้นฝ้ายที่ชุมชนมีการอนุรักษ์และปลูกไว้ใช้งานทั้งในบ้านและในพื้นที่สาธารณะของชุมชน รวมถึงการผลิตผ้าฝ้ายไว้ใช้เองทั้งในด้านเครื่องนุ่งห่ม และใช้ในด้านความเชื่อ ได้แก่ การทำเส้นฝ้ายไว้ประกอบพิธีกรรมทาง

ศาสนาและความเชื่อของชุมชน ปัจจุบันในชุมชนมีการเปลี่ยนแปลงด้านกายภาพไปมาก พื้นที่ว่างถูกทดแทนด้วยสิ่งปลูกสร้าง อาคารสถานที่ รวมถึงถนนเส้นทางคมนาคมที่มีการขยายออกเพื่อรองรับการสัญจร จึงทำให้พื้นที่ปลูกฝ้ายลดลง ในข้อนี้ชุมชนเองก็ได้ตระหนักถึงปัญหาดังกล่าว จึงมีมติในการที่จะปลูกฝ้ายพันธุ์พื้นเมืองของชุมชนไว้ในบริเวณวัดศรีดอนไชย เพื่อการใช้ประโยชน์ในการใช้สอย และที่สำคัญปลูกไว้สำหรับการประกอบพิธีกรรมทอผ้ากฐินเพื่อถวายพระสงฆ์ ซึ่งชุมชนมีการจัดประเพณีจุกฐินเป็นประจำทุกปี

2. ศักยภาพและภูมิปัญญาในการผลิตเส้นฝ้ายและการทอผ้าฝ้ายของชุมชนบ้านแม่ลอยหลวง ซึ่งภูมิปัญญาดังกล่าวชุมชนได้รับการสืบทอดมาจากบรรพบุรุษตั้งแต่อดีต ในปัจจุบันยังคงมีการนำดอกฝ้าย มาผลิตเป็นเส้นฝ้ายใช้สำหรับการทอเครื่องนุ่งห่ม และการใช้ในพิธีกรรมกับในหลายคร้วเรือน ภูมิปัญญาเกี่ยวกับฝ้ายของชุมชนปัจจุบันในชุมชนมีการรวมกลุ่มทอผ้าของผู้สูงอายุจำนวน 24 คน มีการทอผ้าชิ้นลายตา ซึ่งเป็นลายดั้งเดิมที่มีวิธีการทอแบบง่ายไม่มีลวดลายมากนัก ซึ่งเป็นลวดลายที่เหมาะสมสำหรับการทอของผู้สูงอายุ โดยมีการจัดจำหน่ายให้กับสตรีในชุมชนเพื่อใช้นุ่งห่มเป็นผ้าถุง แต่เนื่องจากการทอผ้าลวดลายดังกล่าวไม่มีลวดลายมากนักจึงมีข้อจำกัดในการจำหน่ายที่จะมีผู้สนใจเฉพาะในเขตชุมชนและในบริเวณใกล้เคียงเท่านั้น ปัจจุบันชุมชนก็ยังมีการทอผ้าอย่างต่อเนื่องแต่อาจจะทอได้จำนวนน้อยเนื่องจากผู้ทอล้วนแต่เป็นผู้สูงอายุ แต่อย่างไรก็ตามชุมชนแห่งนี้ยังคงมีทักษะและภูมิปัญญาการทอผ้า



อยู่ในปัจจุบันซึ่งสามารถอธิบายได้ ดังนี้

2.1 การผลิตเส้นฝ้าย การนำดอกฝ้ายมาทำเป็นเส้นนั้นมีความยุ่งยากและต้องอาศัยทักษะเฉพาะตัวของผู้ทำ ซึ่งจะมีกระบวนการและขั้นตอนที่สลับซับซ้อน โดยเริ่มตั้งแต่การอัดฝ้ายเป็นการแยกเมล็ดออกจากเส้นใยฝ้าย การตีดฝ้ายเป็นการทำให้ฝ้ายกระจายตัว และการสาวฝ้ายหรือปั่นฝ้ายคือการนำเส้นใยฝ้ายมาทำเป็นเส้นที่มีขนาดพอดีเพื่อจะได้นำไปทอเป็นผืนต่อไป ดังนั้นการที่จะได้ได้ตามลำดับขั้นตอนดังกล่าวมานี้ จำเป็นต้องให้ผู้ที่มีความชำนาญที่ตีในการผลิต ซึ่งชุมชนแห่งนี้มีผู้สูงอายุหลายท่านที่สามารถทำได้และยังคงมีการปลูกฝ้ายและผลิตเส้นฝ้ายใช้ในชุมชนจนถึงปัจจุบัน

2.2 ปัจจุบันในชุมชนยังมีการทอผ้าไว้ใช้สำหรับในครัวเรือนและจำหน่ายเพื่อสร้างรายได้ นอกจากนี้ยังพบว่าในอดีตชุมชนแห่งนี้มีทักษะการทอผ้าที่เป็นเอกลักษณ์ที่ได้สืบทอดมาจากบรรพบุรุษในการทอผ้าที่เรียกว่า การยกเขาหรือการเก็บมุก ที่เป็นเอกลักษณ์การทอผ้าของเมื่อนานที่มีความเอียดอ่อนสวยงาม แต่เป็นที่น่าเสียดายที่ปัจจุบันทักษะภูมิปัญญาด้านนี้ได้สูญหายไปจากชุมชนแล้ว จากข้อมูลการสืบค้นนำไปสู่การค้นพบผ้าทอโบราณที่เป็นการทอแบบยกเขาหรือการเก็บมุก ที่ยังหลงเหลืออยู่ในชุมชนเพียงผืนเดียว ซึ่งมีการทอขึ้นเมื่อปี พ.ศ. 2497 โดยแม่อุ้ยไซ เป็งฟอง และทักษะการทอผ้าดังกล่าวได้สูญหายไปจากการเสียชีวิตของแม่อุ้ยไซ เป็งฟอง เมื่อปี พ.ศ. 2528 ถึงอย่างนั้นก็ตามชุมชนเองก็ยังคงมีการรวมกลุ่มทอผ้าในชุมชน แต่เป็นการทอแบบ 2 ตะกอ เป็นการทอผ้าแบบง่าย ใช้ผ้าใยสังเคราะห์เป็นหลักเพื่อใช้

และจำหน่ายจนถึงปัจจุบัน

3. วัฒนธรรมฝ้ายสู่ประเพณีและพิธีกรรม จากข้อมูลการวิจัยพบว่าชุมชนแห่งนี้มีการใช้ฝ้ายในประเพณี พิธีกรรมและความเชื่อในชุมชนอย่างแน่นแฟ้น ดังจะเห็นได้จากการที่ชุมชนแห่งนี้จะมีประเพณีจุลกฐินเป็นประจำทุกปี โดยมีฝ้ายเป็นเส้นใยยึดโยงทางความเชื่อและประเพณีที่เป็นเอกลักษณ์อันโดดเด่นของชุมชนแม่ลอยหลวงมีการดำเนินการเกี่ยวกับประเพณีจุลกฐินทุกกระบวนการด้วยชุมชนเอง เริ่มตั้งแต่การปลูกฝ้ายเองในบริเวณวัดดอยไชย การเก็บฝ้าย ปั่นฝ้าย สาวฝ้าย และการทอผ้าพระกฐินเอง ซึ่งทั้งหมดนี้เป็นกระบวนการมีส่วนร่วมของคนในชุมชนเป็นหลัก ประเพณีถูกจัดขึ้นอย่างเรียบง่ายสวยงาม เป็นไปตามข้อปฏิบัติตามประเพณีล้านนาอย่างครบถ้วน และที่สำคัญเป็นการสร้างคุณค่าของฝ้ายท้องถิ่นผ่านความเชื่อชุมชน ที่ยังมีความสัมพันธ์ที่แนบแน่นกับวิถีชีวิตและความเชื่อของคนในชุมชนดังจะเห็นได้จากการนำผ้าฝ้ายมาใช้เป็นเครื่องประกอบในงานพิธีกรรมต่างๆ รวมถึงการนำมาประดิษฐ์วัตถุต่างๆ เพื่อใช้ประกอบประเพณีและพิธีกรรม เช่น การนำเส้นฝ้ายมาชุบน้ำมันเพื่อจุดในวันลอยกระทงเพื่อปิดเคราะห์ การนำผ้าฝ้ายมาตัดตุ่งเพื่อประกอบพิธีกรรมทั้งในงานมงคลและงานอวมงคล และการทอเป็นผ้าพระกฐิน เป็นต้น

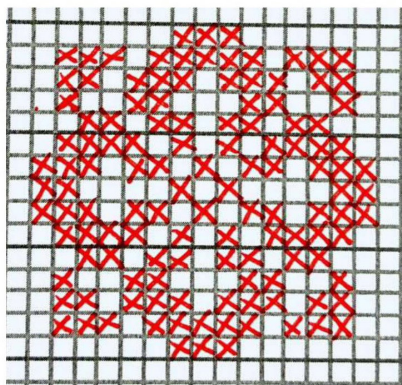
4. การพัฒนาลวดลายเอกลักษณ์ลือชะจำ จากการศึกษาข้อมูลชุมชนบ้านแม่ลอยหลวงในครั้งนี้ทำให้ทราบถึงประวัติความเป็นมาและทราบถึงวิถีวัฒนธรรมการทอผ้าของชุมชนที่ได้นำมาสู่การพัฒนาลายผ้าเอกลักษณ์ลือชะจำที่มีแนวความคิดมา



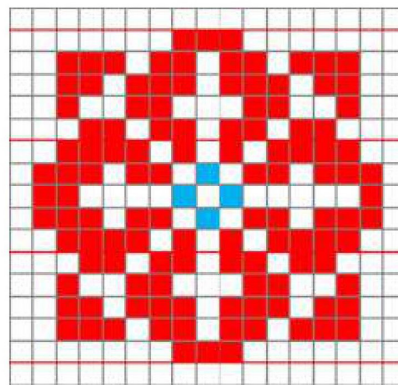
จากวัฒนธรรมฝ้ายของชุมชนดั้งที่ได้กล่าวมาแล้ว ในข้างต้น การพัฒนาลวดลายเอกลักษณ์ที่เน้นการ ออกแบบที่มีนำลักษณะของดอกฝ้ายที่มีความ สัมพันธ์และเชื่อมโยงกับวิถีชีวิตของคนในชุมชนเข้า กับความเชื่อ ประเพณีและพิธีกรรม โดยแนวคิดใน การพัฒนาลวดลายฝ้ายเอกลักษณ์ลือชะจำในครั้งนี้ สามารถอธิบายได้ดังนี้

4.1 แนวคิดในการพัฒนาลวดลาย ดอกฝ้าย เป็นแนวคิดที่พัฒนามาจากดอกฝ้ายที่เป็น พืชท้องถิ่นในชุมชนและมีการปลูกกันอยู่ในทุกๆ บ้านและที่สำคัญชุมชนแห่งนี้ยังคงมีการนำดอก ฝ้ายมาผลิตเครื่องนุ่งห่ม โดยปกติแล้วดอกฝ้ายจะ

มีจำนวนกลีบดอกฝ้าย 4-5 กลีบ ดังนั้นเพื่อให้การ ออกแบบลายฝ้ายมีความลงตัว จึงได้กำหนดให้ ลวดลายในครั้งนี้มีกลีบดอกจำนวน 4 กลีบ โดยกำหนดให้ลายดอกฝ้ายฝ้ายเป็นลายหลักใน ผืนผ้า ซึ่งสามารถนำไปออกแบบเป็นลวดลายการ ทอผ้าได้หลากหลายลวดลาย และยังสามารถนำ ลวดลายดั้งเดิมของท้องถิ่นล้านนาโดยเฉพาะ ลวดลายองค์ประกอบของลายพื้นฐานของผ้าชิ้น เชียงแสนซึ่งเป็นลายรูปทรงเรขาคณิต ลายโคมขอ และลายนกคู่ มาประกอบบนพื้นผ้าให้มีความลงตัว ในรายละเอียด สวยงามเพื่อการนำไปสู่การทอเป็น ผืนต่อไป



ลายดอกฝ้ายวาดเส้นกราฟ



ลายดอกฝ้ายโปรแกรมคอมพิวเตอร์

ภาพที่ 1 ลายดอกฝ้ายลือชะจำที่ได้รับการพัฒนาออกแบบ

4.2 การพัฒนาเทคนิคการทอผ้าลาย ดอกฝ้ายจากการที่กลุ่มทอผ้าในชุมชนทั้งหมดอยู่ในวัยผู้สูงอายุ ทำให้มีข้อจำกัดในการทอผ้าที่มีความละเอียดในลวดลาย เนื่องจากปัญหาสายตา และความจำลวดลายในการจกและการทอ ทำให้ ปัจจุบันกลุ่มทอผ้าในชุมชนเหลือเพียงการทอผ้าชิ้น

ต่ำซึ่งเป็นการทอแบบง่ายๆ ที่ไม่ได้ใช้เทคนิคขั้นตอนที่ยุ่งยากซับซ้อนมากนัก จากการหาแนวทางแก้ไข ร่วมกับกลุ่มทอผ้ารวมถึงผู้เชี่ยวชาญด้านการทอผ้า และการออกแบบ จึงได้หารือและมีข้อสรุปร่วมกัน ในการดัดแปลงวิธีการทอผ้าแบบยกเขา แทนการ ทอผ้าแบบจกที่ต้องอาศัยทักษะการจำและสายตา



ในการทอเพราะการทอแบบจกเป็นการทอที่ต้องใช้ความละเอียดอ่อนและประณีต ซึ่งการทอผ้าแบบจกนั้นเป็นการยกด้ายเส้นยืนยกขึ้น ซึ่งทางล้านนาเรียกลักษณะการยกขึ้นของเส้นด้ายนี้เรียกว่า “การจก” การจกต้องให้ความจำและสายตาที่ดีในการยกเส้นยืนขึ้นและสอดด้ายสีต่างๆ ตามที่ต้องการสอดเข้าไปเพื่อเป็นการกำหนดลวดลายและสีสันสวยงามซึ่งจะเป็นอุปสรรคของผู้สูงอายุแต่การทอผ้าโดยใช้วิธีการยกเขาเป็นวิธีการทอผ้า

แบบดั้งเดิมของช่างทอในล้านนา โดยใช้วิธีการยกเขาแทนการแกะลายผ้าทำให้การทอมีความงาม สะดวกและใช้เวลาในการทอต่อผืนน้อยกว่าการทอจก ซึ่งคุณภาพของผ้าทอแบบยกเขากับแบบทอจกไม่แตกต่างกัน และเมื่อทอออกมาเป็นผืนแล้วสามารถนำไปใช้ประโยชน์ได้อย่างหลากหลาย เช่น การนำไปต่อตีนผ้าขึ้น และการนำไปทำถุงย่าม เป็นต้น นอกจากนี้ยังสามารถนำไปตัดเย็บชุดเสื้อผ้าที่มีความทันสมัยได้ในหลากหลายรูปแบบ



การเก็บเขา



เครื่องยกเขาที่ทำสำเร็จ

ภาพที่ 2 การเก็บเขาและเครื่องยกเขา



ภาพที่ 3 ลายผ้าทอดอกฝ้ายหงส์ดำที่ทอสำเร็จแล้ว

5. การประเมินคุณภาพลวดลายและผ้าทอต้นแบบจากผู้เชี่ยวชาญด้านผ้าทอสำนักงานวัฒนธรรมจังหวัดเชียงราย เจ้าของธุรกิจผ้าทอพื้น

เมืองในจังหวัดเชียงราย และ ผู้เชี่ยวชาญด้านสิ่งทอจากมหาวิทยาลัยราชภัฏเชียงราย จำนวน 5 ท่าน เพื่อประเมินคุณภาพและความสามารถในการต่อยอด



ทางการตลาดของการพัฒนาผ้าทอสู่การเป็นสินค้า ทางวัฒนธรรมผลการประเมินดังตารางที่ 1

ตารางที่ 1 แสดงค่าเฉลี่ยและส่วนเบี่ยงเบนมาตรฐานการประเมินคุณภาพลวดลายเอกลักษณ์และผ้าทอต้นแบบ

คุณภาพของสินค้าทางวัฒนธรรม	\bar{x}	S.D.	ระดับ
1. ภาพรวมลักษณะทั่วไป	4.60	0.55	มากที่สุด
2. ความสวยงามของลวดลาย	4.40	0.55	มาก
3. สีเส้นของชิ้นงาน	4.60	0.55	มากที่สุด
4. การตกแต่งที่มีความสวยงาม	4.80	0.45	มากที่สุด
5. คุณภาพการใช้งาน	4.40	0.55	มาก
6. สะท้อนถึงวิถีชีวิตและวัฒนธรรมของชุมชน	4.60	0.55	มากที่สุด
7. ความเหมาะสมในการเป็นสินค้าทางวัฒนธรรม	4.80	0.45	มากที่สุด
ผลรวมค่าเฉลี่ย	4.60	0.52	มากที่สุด

จากตารางที่ 1 ผลการประเมินคุณภาพลวดลายเอกลักษณ์และผ้าทอต้นแบบ พบว่าโดยรวมคุณภาพลวดลายเอกลักษณ์และคุณภาพผ้าทอต้นแบบ อยู่ในระดับมากที่สุด ($\bar{x} = 4.60$) หากพิจารณาเป็นรายด้าน พบว่า ด้านความเหมาะสมในการเป็นสินค้าทางวัฒนธรรม อยู่ในระดับมากที่สุด ($\bar{x} = 4.80$) ด้านการตกแต่งที่มีความสวยงาม อยู่ในระดับมากที่สุด ($\bar{x} = 4.80$) ด้านสะท้อนถึงวิถีชีวิตและวัฒนธรรมของชุมชน อยู่ในระดับมากที่สุด ($\bar{x} = 4.60$) ด้านภาพรวมลักษณะทั่วไป อยู่ในระดับมากที่สุด ($\bar{x} = 4.60$) ด้านสีเส้นของชิ้นงาน อยู่ในระดับมากที่สุด ($\bar{x} = 4.60$) ด้านคุณภาพการใช้งาน อยู่ในระดับมาก ($\bar{x} = 4.40$) และด้านความสวยงามของลวดลาย อยู่ในระดับมาก ($\bar{x} = 4.40$)

5. อภิปรายผลการวิจัย

การพัฒนาลวดลายเอกลักษณ์ผ้าทอชุมชน ลือชะจำ ในครั้งนี้เป็นการพัฒนาลวดลายที่สะท้อนให้เห็นถึงเอกลักษณ์ชุมชนที่เกี่ยวข้องกับวิถีชีวิตของชุมชนที่มีความผูกพันกับฝ้าย ที่นอกจากจะเป็นเส้นไหมที่ใช้สำหรับการถักทอเป็นเครื่องใช้ เครื่องนุ่งห่มแล้ว ฝ้ายยังเป็นสายใยทางประเพณีและวัฒนธรรมของคนในชุมชนที่ผูกโยงกับความเชื่อและศาสนา ดังนั้นการพัฒนาลวดลายจึงได้เน้นการพัฒนาจากวัฒนธรรมฝ้ายของชุมชนมาเป็นลายดอกฝ้ายที่มีเอกลักษณ์และสะท้อนถึงวิถีชุมชนที่บ่งบอกเอกลักษณ์ทางวัฒนธรรมชุมชนลือชะจำได้เป็นอย่างดี ซึ่งเป็นไปในทิศทางเดียวกันกับการศึกษาของณรงค์ เจริญใจ และกรชนก สนิทวงศ์ (2565, หน้า 110-122) ที่ได้ศึกษาลวดลายผ้าไหม



มัดหมี่ของชุมชนอีสานที่ย้ายถิ่นฐานมาอยู่ในตำบลสันมะค่า อำเภอบ้านไผ่ จังหวัดชัยภูมิ โดยได้เสนอถึงการพัฒนาลวดลายผ้าทอของชุมชนอีสานที่มีการผสมผสานระหว่างสองวัฒนธรรม ได้แก่ วัฒนธรรมล้านนาและวัฒนธรรมอีสาน ว่าถึงแม้จะมีการพัฒนารูปแบบลวดลายเพื่อให้เกิดความทันสมัยก็ตาม แต่ชุมชนอีสานก็ยังคงอนุรักษ์และรักษาลวดลายดั้งเดิมของชุมชนไว้เป็นอย่างดีและมีการนำลวดลายดั้งเดิมมาประกอบกับลายพื้นผ้าที่ได้พัฒนาลวดลายจนเกิดเป็นเอกลักษณ์เฉพาะถิ่นที่มีความสวยงามและน่าสนใจ โดยลวดลายเอกลักษณ์ลวดลายผ้าทอของชุมชนอีสานที่ได้มีการพัฒนาและอนุรักษ์ไว้ ได้แก่ เอกลักษณ์ลวดลายพื้นฐาน เอกลักษณ์ลวดลายธรรมชาติ และวิถีชีวิต เอกลักษณ์ลวดลายประยุกต์และเอกลักษณ์ลวดลายสัตว์สวยงาม และสัตว์มงคล ดังนั้นการพัฒนาลวดลายผ้าทอรวมถึงผลิตภัณฑ์ที่เกิดจากผ้าทอจึงต้องให้ความสำคัญถึงรากเหง้าแห่งวัฒนธรรมที่เป็นเอกลักษณ์ของชุมชน ที่จะส่งผลให้เกิดความภูมิใจในวิถีวัฒนธรรมและภูมิปัญญาของตน ซึ่งการพัฒนาลวดลายเอกลักษณ์ในครั้งนี้ได้มีการนำการปักโก (ปักโก) ที่เป็นภูมิปัญญาดั้งเดิมของชุมชนในการสร้างลวดลายให้กับพื้นผ้ามาประกอบการออกแบบลวดลายซึ่งทำให้มีความโดดเด่นและแสดงออกถึงเอกลักษณ์ด้านผ้าทอของชุมชนได้ดียิ่งขึ้น ซึ่งการนำเสนอดังกล่าวข้างต้นมีรูปแบบและหลักการในการออกแบบผลิตภัณฑ์ของจิวรรณ จันพลา และคณะ (2559, หน้า 82-98) ได้ศึกษาถึงผ้าทอและเครื่องแต่งกายของชาวไทยทรงดำถือเป็นเอกลักษณ์เฉพาะของกลุ่มชาติพันธุ์ไทยทรงดำ

ที่มีเอกลักษณ์ในการใช้ผ้าสีดำในการนุ่งห่มทั้งในชีวิตประจำวันและในการประกอบพิธีกรรม จนเป็นเอกลักษณ์ที่โดดเด่นของชาวไทยทรงดำ เป็นการแสดงออกเชิงสัญลักษณ์ทางประวัติศาสตร์ เช่น การใช้สีดำนี้เพื่อสื่อความหมายว่าเกิดจากการเก็บกตที่ต้องพลัดพรากจากบ้านเกิดเมืองนอนมาเป็นชนกลุ่มน้อยในประเทศไทย โดยการพัฒนาผลิตภัณฑ์ผ้าทอไทยทรงดำ พบว่า ในการออกแบบเกี่ยวกับผลิตภัณฑ์จากผ้าทอไทยทรงดำนั้น ออกแบบได้คำนึงถึง การคงเอกลักษณ์และการสื่อความหมายของลวดลายและสีเส้นต่างๆ ตามความเชื่อของชาวไทยทรงดำ โดยเฉพาะในเรื่องของการคงเอกลักษณ์และความแตกต่างของวัฒนธรรม ความเชื่อของแต่ละพื้นที่ๆ มีความแตกต่างกัน

ดังนั้น ผู้ออกแบบจึงควรมีการศึกษาในเรื่องรายละเอียดของลวดลายแต่ละลายว่ามีความเป็นมาอย่างไร มีความเชื่ออย่างไร สื่อความหมายว่าอย่างไร และใช้ในโอกาสใด และให้ความสำคัญกับการสื่อความหมายและการคงเอกลักษณ์เพื่อป้องกันปัญหาความขัดแย้งและการต่อต้านผลิตภัณฑ์ที่จะเกิดขึ้นจากการใช้ลวดลายและสีเส้นที่ขัดแย้งกับความเชื่อและการสื่อความหมายของชาวไทยทรงดำ การนำเสนอดังกล่าวเป็นไปตามงานวิจัยของตุนท์ ชมชื่น และสมชาย ใจบาน (2558, หน้า 203-214) ที่ได้ศึกษาการเสริมสร้างศักยภาพการผลิตผลิตภัณฑ์ชุมชน “ผ้าทอกะเหรี่ยง” ตามแนวคิดเศรษฐกิจพอเพียงและเศรษฐกิจสร้างสรรค์ในชุมชนตำบลแม่ยาวจากกลุ่มสตรีผ้าทอกะเหรี่ยงรวมมิตร พบว่า การพัฒนาและปรับปรุงผลิตภัณฑ์ผ้าทอกะเหรี่ยงต้องพิจารณาถึง



การสร้างผลิตภัณฑ์ให้มีเอกลักษณ์ทางวัฒนธรรมอย่างแท้จริง เช่น การผลิตผ้าฝ้ายมาใช้เองและการใช้สีย้อมจากวัสดุธรรมชาติ และควรพัฒนารูปแบบผลิตภัณฑ์ให้สอดคล้องกับความต้องการของตลาดอย่างต่อเนื่อง โดยที่ยังคงมีเอกลักษณ์เฉพาะที่โดดเด่นของตนเองอย่างต่อเนื่อง

6. ข้อเสนอแนะ

1. ข้อเสนอแนะเชิงนโยบาย

1.1 การพัฒนาที่ทำให้เกิดความยั่งยืน และการสร้างรายได้ให้กับชุมชนองค์กรปกครองส่วนท้องถิ่น ได้แก่ องค์กรบริหารส่วนตำบลศรีดอนไชย ควรเข้ามาสนับสนุนให้เกิดการรวมกลุ่มวิสาหกิจชุมชนเพื่อให้เกิดการระบบบริหารจัดการและการตลาดให้กับชุมชน สถาบันการศึกษาในจังหวัดควรนำผลการวิจัยที่ได้ไปพัฒนาต่อยอดทางวิชาการเพื่อขยายผลให้เกิดการยอมรับและการพัฒนาผลิตภัณฑ์จากผ้าทอให้มีความหลากหลายและแปลกใหม่ และสำนักงานวัฒนธรรมจังหวัดเชียงรายควรให้การสนับสนุนส่งเสริมให้เกิดการจัดตั้งและการประกาศรับรองในระดับจังหวัดเพื่อรับรองให้ลวดลายที่ได้จากงานวิจัยนี้เป็นลวดลายเอกลักษณ์ชุมชน

1.2 การวิจัยนี้สามารถนำไปสู่การพัฒนาและต่อยอดเชิงพาณิชย์เพื่อสร้างความมั่นคงทางอาชีพและรายได้ให้กับชุมชน โดยการนำลวดลายที่พัฒนาขึ้นไปสู่การพัฒนาสินค้าทางวัฒนธรรมที่เน้นการสร้างสรรค์และร่วมสมัย โดยการสร้างร่วมมือกับกลุ่มเครือข่ายด้านการพัฒนาสินค้าผ้าทอในจังหวัดเชียงรายในการพัฒนา

รูปแบบสินค้า อีกทั้งยังเป็นการรองรับการเป็นเจ้าภาพในการจัดงานมหกรรมศิลปะร่วมสมัยนานาชาติ (Thailand Biennale, Chaiyng Rai 2023) ที่จังหวัดเชียงรายเป็นเจ้าภาพซึ่งจะจัดขึ้นในปลายปี พ.ศ.2566 นี้

2. ข้อเสนอแนะการวิจัยครั้งต่อไป

การวิจัยครั้งนี้ เป็นการวิจัยเพื่อมุ่งเน้นเฉพาะการสร้างเอกลักษณ์ลวดลายของชุมชน เพื่อการพัฒนาต่อยอดผลิตภัณฑ์เพื่อสร้างรายได้ให้กับชุมชน ดังนั้นในการวิจัยครั้งต่อไปควรมีการพัฒนาสีสันทลวดลาย รวมถึงการพัฒนาการตลาด และแสวงหาช่องทางการจัดจำหน่ายให้กับชุมชน

7. องค์ความรู้ที่ได้รับ

การวิจัยเรื่องการพัฒนาลวดลายเอกลักษณ์ผ้าทอลือชะง่า ชุมชนบ้านแม่ลอยหลวง ตำบลศรีดอนไชย อำเภอเทิง จังหวัดเชียงราย เป็นการวิจัยเชิงปฏิบัติการแบบมีส่วนร่วมในการพัฒนาเอกลักษณ์ชุมชนเพื่อการส่งเสริมการพัฒนาผลิตภัณฑ์ชุมชน ที่สร้างรายได้และอาชีพที่ยั่งยืนให้กับชุมชน ทั้งนี้การดำเนินการดังกล่าวจำเป็นต้องอาศัยความร่วมมือของชุมชน องค์กรที่เกี่ยวข้องรวมถึงกระบวนการที่ทำให้ได้ข้อมูลที่แท้จริงของชุมชน เป็นภาพสะท้อนความต้องการและเอกลักษณ์ชุมชนอย่างแท้จริงที่จะนำไปสู่การรักษางานหัตถกรรมและความภาคภูมิใจของชุมชน เพื่อนำไปสู่การกำหนดลวดลายที่เป็นเอกลักษณ์ของชุมชนและสร้างการยอมรับในระดับท้องถิ่นและภูมิภาค รวมถึงการนำไปสู่การพัฒนาต่อยอด



เชิงพาณิชย์ ที่เกิดรูปแบบสินค้าใหม่ที่มืองค์ ประกอบขอตลาดายที่พัฒนาร่วมในการออกแบบ เช่น ชุดเสื้อผ้าร่วมสมัย กระเป๋าถือแบบต่างๆ เป็นต้น ซึ่งในหลักการที่ได้กล่าวมานี้จะส่งผลให้ ชุมชนเกิดเข้มแข็งและยั่งยืนในด้านเอกลักษณ์ทาง

วัฒนธรรม และความมั่นคงทางอาชีพต่อไป ทั้งนี้ การศึกษาเพื่อพัฒนาตลาดายผ้าทอเอกลักษณ์ใน ครั้งนี้ สามารถสรุปขั้นตอนในการพัฒนาได้ 3 ขั้นตอน ได้แก่ 1) การเข้าถึง 2) การใจ และ 3) การ พัฒนา สามารถอธิบายได้ตามแผนภาพที่ 4



ภาพที่ 4 กระบวนการพัฒนาตลาดายเอกลักษณ์ผ้าทอลือชะจำ ชุมชนบ้านแม่ลอยหลวง

เอกสารอ้างอิง

กมลรัตน์ วันไซ และคณะ. (2564). แนวทางพัฒนาผลิตภัณฑ์ผ้าทอไทยลือศรีดอนชัย อำเภอเชียงของ จังหวัด เชียงราย. *วารสารบริหารธุรกิจอุตสาหกรรม*, 3(2), 46-54.

จิวรรณ จันพลา และคณะ. (2559). การพัฒนารูปแบบผลิตภัณฑ์ผ้าทอไทยทรงดำเพื่อสร้างมูลค่าเพิ่ม ตามแนวทางเศรษฐกิจสร้างสรรค์. *Veridian E-Journal, Silpakom University*, 9(2), 82-98.

ณรงค์ เจนใจ และกรชนก สนิทวงศ์. (2565). เอกลักษณ์ตลาดายผ้าทออีสานบ้านวังผา ตำบลสันมะค่า อำเภอป่าแดด จังหวัดเชียงราย. *วารสาร มจร การพัฒนาลังคม*, 7(3), 110-122.

ศุภนต์ ชมชื่น และสมชาย ใจบาน. (2558). การเสริมสร้างศักยภาพการผลิต ผลิตภัณฑ์ชุมชน “ผ้าทอ กะเหรี่ยง” ตามแนวคิดเศรษฐกิจพอเพียงและเศรษฐกิจสร้างสรรค์: กรณีชุมชนตำบลแม่ยาว อำเภอเมือง จังหวัดเชียงราย. *วารสารการพัฒนาชุมชนและคุณภาพชีวิต*, 3(2), 203-214.



- ธีรรัตน์ ชื่นศิริกุล. (2555). แนวทางการอนุรักษ์ความเป็นอัตลักษณ์ของผ้าฝ้ายทอมือไทยของบ้านร้องกองข้าว ตำบลบวกค้าง อำเภอสันกำแพง จังหวัดเชียงใหม่. เชียงใหม่: มหาวิทยาลัยเชียงใหม่.
- วิบูลย์ ลีสุวรรณ. (2530). ผ้าไทย: พัฒนาการอุตสาหกรรมและสังคม. กรุงเทพฯ: บริษัทเงินทุนอุตสาหกรรมแห่งประเทศไทย.
- สำนักงานมาตรฐานผลิตภัณฑ์อุตสาหกรรม. (2558). มาตรฐานผลิตภัณฑ์ชุมชน ฉบับที่ มผช. 417/2558. กรุงเทพฯ: กระทรวงอุตสาหกรรม.

