

บทความวิจัย (Research Article)

การพัฒนารูปแบบการบริหารจัดการงานคัดกรองนักเรียนของระบบการดูแล
ช่วยเหลือนักเรียน โรงเรียนพร้าววิทยาคม จังหวัดเชียงใหม่
THE DEVELOPMENT OF STUDENT CARE AND SUPPORTING SYSTEM
MANAGEMENT IN AN ASPECT OF STUDENTS SCREENING OF
PHRAOWITTAYAKOM SCHOOL CHIANG MAI PROVINCE

Received: April 7, 2017

Revised: May 24, 2017

Accepted: May 25, 2017

บุญชรัศม์ พันธุ์วัฒน์^{1*} สำเนา หมั่นแจ่ม² และสงบ ประเสริฐพันธุ์³
Puncharat Puntuwat^{1*} Samnao Muenjaem² and Sa-ngop Prasertphan³

^{1,2}คณะครุศาสตร์ มหาวิทยาลัยราชภัฏเชียงใหม่

^{1,2}Faculty of Education, Chiang Mai Rajabhat University, Chiang Mai 50300, Thailand

*Corresponding Author, E-mail: punpunjy@gmail.com

บทคัดย่อ

การวิจัยครั้งนี้มีวัตถุประสงค์เพื่อพัฒนารูปแบบการบริหารจัดการงานคัดกรองนักเรียนของระบบการดูแลช่วยเหลือนักเรียน โรงเรียนพร้าววิทยาคม จังหวัดเชียงใหม่ ในการวิจัยแบ่งออกเป็น 4 ขั้นตอน ดังนี้ ขั้นตอนที่ 1 การศึกษาสภาพปัญหาโดยใช้กระบวนการ SWOT Analysis ร่วมกับการสัมภาษณ์ ขั้นตอนที่ 2 การสร้างรูปแบบโดยนำข้อมูลจากขั้นตอนที่ 1 มาয়กร่างรูปแบบ ตรวจสอบรูปแบบโดยผู้เชี่ยวชาญ จำนวน 3 ท่าน และปรับปรุงแก้ไขรูปแบบ ขั้นตอนที่ 3 การใช้รูปแบบ กลุ่มผู้ให้ข้อมูลเป็นครูจำนวน 45 คน ขั้นตอนที่ 4 การศึกษาความพึงพอใจในการใช้รูปแบบ กลุ่มผู้ให้ข้อมูลเป็นครูกลุ่มบริหารงานกิจการนักเรียน จำนวน 15 คน วิเคราะห์ข้อมูลโดยการหาค่าเฉลี่ยและส่วนเบี่ยงเบนมาตรฐาน

ผลการวิจัย พบว่า

1. การศึกษาสภาพปัญหาระบบบริหารจัดการ งานระบบดูแลช่วยเหลือนักเรียนด้านการคัดกรองนักเรียน ของโรงเรียนพร้าววิทยาคม จังหวัดเชียงใหม่ เกิดจากกระบวนการคัดกรองนักเรียน

2. รูปแบบการบริหารจัดการงานระบบดูแลช่วยเหลือนักเรียน ด้านการคัดกรองนักเรียนของโรงเรียนพร้าววิทยาคม จังหวัดเชียงใหม่ ประกอบด้วย 4 องค์ประกอบ คือ การวางแผน การดำเนินการ การตรวจสอบและการปรับปรุงแก้ไข

3. ผลการใช้รูปแบบ พบว่า รูปแบบมีความเป็นระบบ เหมาะสมกับบริบทของโรงเรียน มีความชัดเจน ตรงกับความต้องการ ระยะเวลาและเอื้อต่อการทำงานของครู

4. ผลการประเมินความพึงพอใจ พบว่า มีความพึงพอใจในรูปแบบการบริหารจัดการงานอยู่ในระดับมากที่สุด

คำสำคัญ: การคัดกรอง ระบบการดูแลช่วยเหลือนักเรียน

Abstract

This study was carried out to develop a management model for student care and supporting system in an aspect of student screening of Phraowittayakom School, Chiang Mai Province. This study was divided into four steps as follows: Step 1: Studying the states of problems by using SWOT analysis and interview; Step 2: Construction of a model; the data gained from step 1 was used to draft a model. The model was then checked by three qualified experts and improved and adjusted respectively; Step 3: Application of the model; 45 teachers were data providers; Step 4: Studying the satisfaction of the model application; data providers were 15 teachers who worked in the student affair department. Data analysis was performed through mean and standard deviation.

The results demonstrated that:

1. The study of the problems of the student care and supporting system management in an aspect of student screening of Phraowittayakom School, Chiang Mai province was performed through the student screening process.

2. The model for the student care and supporting system management in an aspect of student screening consisted of four components: plan, do, check and act.

3. In an aspect of the model application, it was found that the model was systematic, time-saving, suitable for the purpose, and conducive to the school context.

4. In terms of the model satisfaction, it was found that the satisfaction was at the highest level.

Keywords: Screening Process, Student Care and Support System

บทนำ

ในปัจจุบันเทคโนโลยีมีบทบาทในการบริหารงานมากขึ้นการบริหารจัดการข้อมูลที่ดีมีความถูกต้องทันสมัย รวดเร็ว ส่งผลให้การตัดสินใจในการบริหารงานได้ดีขึ้นจากพระราชบัญญัติการศึกษาแห่งชาติ พ.ศ. 2542 แก้ไขเพิ่มเติม (ฉบับที่ 2) พ.ศ. 2545 หมวด 9 ได้กล่าวถึงการใช้เทคโนโลยี เพื่อการศึกษามาตรา 65 ให้มีการพัฒนาบุคลากรทั้งทางด้านผู้ผลิตและผู้ใช้เทคโนโลยี เพื่อการศึกษาเพื่อให้มีความรู้ความสามารถ และทักษะในการผลิต รวมทั้งการใช้เทคโนโลยีที่เหมาะสมและมีประสิทธิภาพ ดังนั้นกระทรวงศึกษาธิการจึงได้นำเทคโนโลยีสารสนเทศมาใช้ในกระบวนการบริหารจัดการและการให้บริการด้านการศึกษา เพื่อให้ข้อมูลสารสนเทศมีคุณภาพ ถูกต้องตรงตามความต้องการ ทันสมัย สะดวกต่อการใช้งานทำให้การวางแผนบริหารจัดการและการตัดสินใจดำเนินไปอย่างมีประสิทธิภาพและเกิดประสิทธิผล (Kraisuriyawong, 2008, p.1)

โรงเรียนพร้าวิทยาคม เป็นโรงเรียนระดับมัธยมศึกษาขนาดใหญ่ เปิดสอนในระดับชั้นมัธยมศึกษาปีที่ 1-6 และระดับประกาศนียบัตรวิชาชีพ สาขาช่างเชื่อมโลหะการ มีจำนวนนักเรียนทั้งสิ้น 1,487 คน ครูจำนวน 69 คน ผู้บริหารจำนวน 4 คน และคณะกรรมการสถานศึกษาจำนวน 15 คน มีการพัฒนาโรงเรียนโดยใช้ระบบการบริหารในรูปแบบ SMART SCHOOL MODEL เพื่อให้ผู้เรียนมีคุณภาพ แบ่งการบริหารงานแบ่งโครงสร้างการบริหารงาน 5 กลุ่มงาน ได้แก่ กลุ่มบริหารงานวิชาการ กลุ่มอำนวยการ กลุ่มบริหารงานกิจการนักเรียน กลุ่มนโยบายและพัฒนาคณากรรมการศึกษา และกลุ่มบริหารงานทั่วไป (Phraowittayakom School, 2016, pp. 46-48)

กลุ่มบริหารงานกิจการนักเรียนรับผิดชอบงานระบบดูแลช่วยเหลือนักเรียนให้นักเรียนมีพฤติกรรมที่เหมาะสม สามารถดำรงชีวิตในสังคมได้อย่างมีความสุข เมื่อครูรู้จักนักเรียนเป็นรายบุคคลแล้วกระบวนการต่อไปคือกระบวนการคัดกรองนักเรียนเพื่อจำแนกนักเรียนเป็น 3 กลุ่มได้แก่กลุ่มปกติ กลุ่มเสี่ยง และกลุ่มมีปัญหา โดยใช้แบบประเมินพฤติกรรมนักเรียน ร่วมกับข้อมูลที่ได้จากระเบียบสนทนา และนำข้อมูลที่ได้จัดเก็บลงในโปรแกรมคอมพิวเตอร์สำเร็จรูป (Scan Tool 3) จากการสัมภาษณ์เบื้องต้นพบปัญหา ดังนี้ 1) การการใช้แบบประเมินพฤติกรรมนักเรียนนั้นลักษณะข้อคำถามที่คล้ายคลึงกันทำให้ผู้ประเมินประเมินผิดพลาด 2) ใช้โปรแกรมสำเร็จรูป (Scan Tool 3) ในการจัดเก็บและประมวลผลข้อมูล มีความซับซ้อนยากต่อการเข้าใจ และต้องใช้เวลาในการกรอกข้อมูล

จากปัญหาดังกล่าวส่งผลให้งานระบบดูแลช่วยเหลือนักเรียน ด้านการคัดกรองนักเรียนมีข้อมูลสารสนเทศที่ไม่ถูกต้อง ไม่เป็นปัจจุบัน และไม่สามารถตรวจสอบได้ ผู้วิจัยตระหนักถึงความจำเป็นที่จะต้องพัฒนารูปแบบการบริหารจัดการงานระบบดูแลช่วยเหลือนักเรียนด้านกระบวนการคัดกรองนักเรียนของโรงเรียนพร้าวิทยาคม โดยใช้แบบคัดกรองและโปรแกรมคอมพิวเตอร์ (พร้าคัดกรอง) ที่โรงเรียนจะพัฒนาขึ้นเพื่อให้ระบบดูแลช่วยเหลือนักเรียนด้านการคัดกรองนักเรียนมีประสิทธิภาพคือมีความถูกต้องมีความสามารถในการตรวจสอบได้และมีความสะดวกในการใช้งาน

วัตถุประสงค์ของงานวิจัย

1. เพื่อศึกษาสภาพปัญหาการบริหารจัดการ งานคัดกรองนักเรียนของระบบการดูแลช่วยเหลือ นักเรียน โรงเรียนพร้าววิทยาคม จังหวัดเชียงใหม่
2. เพื่อสร้างรูปแบบการบริหารจัดการงานคัดกรองนักเรียนของระบบการดูแลช่วยเหลือนักเรียน โรงเรียนพร้าววิทยาคม จังหวัดเชียงใหม่
3. เพื่อทดลองใช้รูปแบบการบริหารจัดการงานคัดกรองนักเรียนของระบบการดูแลช่วยเหลือนักเรียน โรงเรียนพร้าววิทยาคม จังหวัดเชียงใหม่
4. เพื่อประเมินความพึงพอใจในรูปแบบการบริหารจัดการงานคัดกรองนักเรียนของระบบการดูแลช่วยเหลือนักเรียน โรงเรียนพร้าววิทยาคม จังหวัดเชียงใหม่

วิธีการดำเนินการวิจัย

การพัฒนาแบบการบริหารงานคัดกรองนักเรียนของระบบการดูแลช่วยเหลือนักเรียน โรงเรียนพร้าววิทยาคม จังหวัดเชียงใหม่ เป็นการวิจัยและพัฒนา (The Research and Development) โดยมีขั้นตอนการดำเนินการวิจัย 4 ขั้นตอน ดังรายละเอียดต่อไปนี้

ตอนที่ 1 ศึกษาสภาพปัญหาการบริหารจัดการงานคัดกรองนักเรียนของระบบการดูแลช่วยเหลือนักเรียน โรงเรียนพร้าววิทยาคม จังหวัดเชียงใหม่ โดยศึกษาแนวคิด ทฤษฎี หลักการและงานวิจัยที่เกี่ยวข้องกับงานกิจการนักเรียน งานระบบการดูแลช่วยเหลือนักเรียนจากแบบวิเคราะห์เอกสารและดำเนินการสร้างแบบศึกษาสภาพแวดล้อมเพื่อใช้ในการดำเนินการวิเคราะห์สภาพแวดล้อม (SWOT Analysis) จากแบบศึกษา โดยเก็บรวบรวมข้อมูลจากครูที่ปรึกษาจำนวน 39 คน นอกจากนี้ ยังดำเนินการสร้างแบบสัมภาษณ์ในประเด็นที่เกี่ยวข้องกับระบบการดูแลช่วยเหลือนักเรียนและนำข้อมูล โดยการสัมภาษณ์ครูที่ปรึกษาระดับชั้นละ 1 คน รวมทั้งหมด 6 คน ซึ่งคัดเลือกจากประสบการณ์ทำงานตั้งแต่ 10 ปีขึ้นไป และดำเนินการวิเคราะห์ข้อมูลโดยการวิเคราะห์เนื้อหา

ตอนที่ 2 สร้างรูปแบบการบริหารจัดการงานคัดกรองนักเรียนของระบบการดูแลช่วยเหลือนักเรียน โรงเรียนพร้าววิทยาคม จังหวัดเชียงใหม่ ดำเนินการศึกษาแนวคิด ทฤษฎี หลักการและงานวิจัยที่เกี่ยวข้องกับแนวคิดการบริหารสถานศึกษาโดยใช้กระบวนการการทำงานอย่างเป็นระบบตามวงจรคุณภาพของเดมมิ่ง จัดทำร่างรูปแบบการบริหารจัดการงานระบบการดูแลช่วยเหลือนักเรียน โดยจัดทำเป็นแผนปฏิบัติการเพื่อสร้างรูปแบบงานคัดกรองนักเรียนของระบบการดูแลช่วยเหลือนักเรียน โรงเรียนพร้าววิทยาคม จังหวัดเชียงใหม่ โดยผนวกข้อมูลจากการศึกษาสภาพและปัญหาในขั้นตอนที่ 1 เสนอให้ผู้เชี่ยวชาญ ได้แก่ ผู้บริหารสถานศึกษาจำนวน 3 คน ในการตรวจสอบรูปแบบ ซึ่งพบว่ามีความสอดคล้อง (IOC) ระหว่าง 0.67-1.00

ตอนที่ 3 การทดลองใช้รูปแบบการบริหารจัดการงานคัดกรองนักเรียนของระบบการดูแลช่วยเหลือนักเรียน โรงเรียนพร้าววิทยาคม จังหวัดเชียงใหม่กับครูหัวหน้าระดับจำนวน 6 คน โดยดำเนินการประชุมครู

หัวหน้าระดับเพื่อชี้แจงเกี่ยวกับแผนปฏิบัติการก่อนนำไปปฏิบัติหลังจากครูหัวหน้าระดับได้ปฏิบัติแล้วจึงดำเนินการสร้างแบบสัมภาษณ์การใช้งานรูปแบบทำการสัมภาษณ์ การใช้รูปแบบวิเคราะห์ข้อมูลโดยการวิเคราะห์เนื้อหาเพื่อนำข้อมูลที่ได้ไปปรับปรุงแก้ไขรูปแบบการบริหารจัดการงานคัดกรองนักเรียนของระบบการดูแลช่วยเหลือนักเรียน

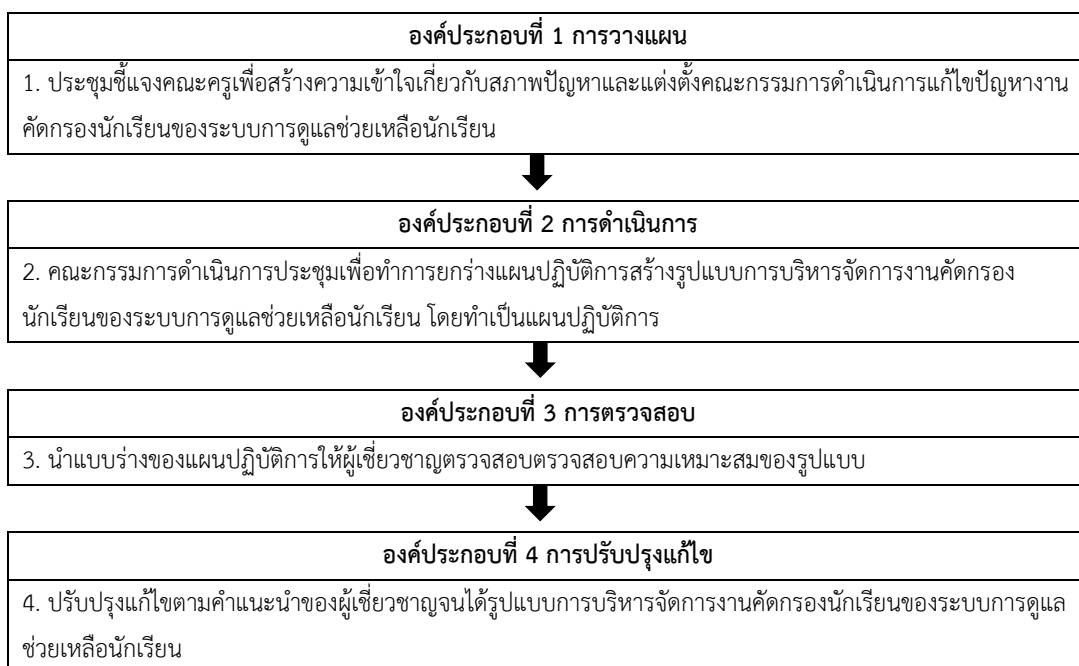
ตอนที่ 4 ศึกษาความพึงพอใจในรูปแบบการบริหารจัดการงานคัดกรองนักเรียนของระบบการดูแลช่วยเหลือนักเรียน โรงเรียนพร้าาววิทยาคม จังหวัดเชียงใหม่ โดยสร้างแบบประเมินความพึงพอใจรูปแบบการบริหารจัดการงานคัดกรองนักเรียนของระบบการดูแลช่วยเหลือ เพื่อสอบถามความพึงพอใจของครูกลุ่มบริหารงานกิจการนักเรียน จำนวน 15 คนวิเคราะห์ข้อมูลด้วยค่าเฉลี่ยและส่วนเบี่ยงเบนมาตรฐาน

ผลการวิจัย

การวิจัยพัฒนารูปแบบการบริหารจัดการ งานคัดกรองนักเรียนของระบบการดูแลช่วยเหลือนักเรียน โรงเรียนพร้าาววิทยาคม จังหวัดเชียงใหม่ มีผลการวิจัย ดังนี้

1. สภาพปัญหาการบริหารจัดการงานคัดกรองนักเรียนของระบบการดูแลช่วยเหลือนักเรียน โรงเรียนพร้าาววิทยาคม จังหวัดเชียงใหม่ พบว่าสภาพภาพของงานระบบการดูแลช่วยเหลือนักเรียนของโรงเรียนพร้าาววิทยาคมอยู่ในรูปเครื่องหมายคำถาม (Question Marks) หมายถึง สภาพแวดล้อมภายในของโรงเรียนมีปัญหา ได้แก่ นักเรียนกลุ่มเสี่ยงและกลุ่มมีปัญหาบางคนไม่สามารถปรับพฤติกรรมของตนเองได้ ซึ่งแสดงให้เห็นถึงการจัดกิจกรรมส่งเสริม ป้องกันและแก้ปัญหาบางกิจกรรมไม่บรรลุวัตถุประสงค์ ซึ่งเป็นจุดอ่อนภายในที่ต้องแก้ไขปัญหาโดยใช้โอกาสจากนโยบายของต้นสังกัดที่ต้องการลดปริมาณนักเรียนกลุ่มเสี่ยงและกลุ่มมีปัญหาในแต่ละด้าน ประกอบกับโรงเรียนมีจุดแข็งในด้านการให้ความร่วมมือในการพัฒนาระบบดูแลช่วยเหลือนักเรียน ทั้งนี้สาเหตุทั้งหมดเกิดจากกระบวนการในการคัดกรองนักเรียนโดยทั่วไปจะใช้แบบประเมินพฤติกรรม (SDQ) เป็นเครื่องมือในการคัดกรองนักเรียนและใช้โปรแกรมคอมพิวเตอร์ Scan Tool 3 ประมวลผล เพื่อจำแนกนักเรียนเป็นสามกลุ่ม ประกอบด้วยกลุ่มปกติ กลุ่มเสี่ยง และกลุ่มมีปัญหาจากการการสัมภาษณ์เชิงลึกครูที่ปรึกษาสามารถแยกประเด็นปัญหาได้ 2 ประเด็น คือ ประเด็นที่ 1 แบบคัดกรองนักเรียน (แบบประเมินนักเรียน: SDQ) ซึ่งประสบปัญหาในข้อคำถามที่มีความคล้ายคลึงกัน ทำให้การแปลผลขัดแย้งกัน และข้อความขาดความยืดหยุ่น ส่งผลให้ข้อมูลมีความคลาดเคลื่อนกับพฤติกรรมของนักเรียน ประเด็นที่ 2 การบันทึกข้อมูลและการประมวลผลข้อมูลโดยใช้โปรแกรมคอมพิวเตอร์สำเร็จรูป (Scan Tool 3) พบว่าเกิดปัญหาในการติดตั้ง การเข้าโปรแกรมมีความยากระบบการทำงานไม่เสถียรไม่สามารถเชื่อมโยงข้อมูล และประมวลผลข้อมูลได้ เพิ่มภาระงานให้ครูในการกรอกข้อมูลที่ซ้ำซ้อน หากมีโปรแกรมอื่นที่มีความเสถียร สามารถเชื่อมโยงข้อมูลได้ ไม่เพิ่มภาระงานให้ครู จะช่วยให้การประมวลผลในการคัดกรองประสบความสำเร็จ

2. ผลการสร้างรูปแบบการบริหารจัดการงานคัดกรองนักเรียนของระบบการดูแลช่วยเหลือนักเรียน โรงเรียนพร้าาววิทยาคม จังหวัดเชียงใหม่ ประกอบด้วย 4 องค์ประกอบ ดังภาพ 1



ภาพ 1 แสดงความสัมพันธ์ขององค์ประกอบในการสร้างรูปแบบ

3. ผลการใช้รูปแบบการบริหารจัดการงานคัตรองนักเรียนของระบบการดูแลช่วยเหลือนักเรียน โรงเรียนพร้าววิทยาคม จังหวัดเชียงใหม่ พบว่า รูปแบบมีความเป็นระบบ เหมาะสมกับบริบทของโรงเรียน มีความชัดเจน ตรงกับความต้องการ กระชับเวลา เอื้อต่อการทำงานของครูแต่คู่มือการใช้ไม่เอื้อต่อครูผู้สูงวัยจึงดำเนินการปรับปรุงคู่มือให้มีขนาดความกว้าง 21 เซนติเมตร ความยาว 29.7 เซนติเมตร ซึ่งมีขนาดใหญ่ขึ้น เพื่อให้ได้รูปแบบการบริหารจัดการงานระบบดูแลช่วยเหลือนักเรียน ด้านการคัตรองนักเรียนที่สมบูรณ์

4. ผลการประเมินความพึงพอใจในรูปแบบการบริหารจัดการงานคัตรองนักเรียนของระบบการดูแลช่วยเหลือนักเรียน โรงเรียนพร้าววิทยาคม จังหวัดเชียงใหม่พบว่า มีความพึงพอใจในรูปแบบการบริหารจัดการงานคัตรองนักเรียนของระบบการดูแลช่วยเหลือนักเรียนอยู่ระดับมากที่สุด ทั้งโดยภาพรวมและจำแนกเป็นรายด้าน แสดงได้ดังตาราง 1

ตาราง 1 ค่าเฉลี่ย ส่วนเบี่ยงเบนมาตรฐาน และระดับการประเมินความพึงพอใจในรูปแบบการบริหารจัดการงาน คัดกรองนักเรียนของระบบการดูแลช่วยเหลือนักเรียน

รายการ	\bar{X}	S.D.	ระดับ
การวางแผน			
1. การประชุมครูที่ปรึกษาเพื่อสร้างความเข้าใจเกี่ยวกับสภาพและปัญหาในรูปแบบระบบการบริหารจัดการงานระบบดูแลช่วยเหลือนักเรียนด้านการคัดกรองนักเรียน	4.80	.41	มากที่สุด
2. การประชุมคณะกรรมการดำเนินงานเพื่อวางแผนการสร้างรูปแบบ	4.80	.41	มากที่สุด
การดำเนินการ			
3. การประชุมเชิงปฏิบัติการจัดทำเกณฑ์การคัดกรองนักเรียนและแบบคัดกรองนักเรียน	4.80	.41	มากที่สุด
4. การประชุมคณะกรรมการเพื่อสร้างโปรแกรมพรวัดคัดกรอง	4.73	.45	มากที่สุด
5. การประชุมคณะกรรมการเพื่อจัดทำคู่มือการใช้งานโปรแกรมพรวัดคัดกรอง	4.73	.45	มากที่สุด
การตรวจสอบ			
6. การประชุมวิพากษ์เกณฑ์การคัดกรองและแบบคัดกรองนักเรียน	4.85	.36	มากที่สุด
7. การให้ผู้เชี่ยวชาญตรวจสอบโปรแกรมพรวัดคัดกรอง	4.85	.36	มากที่สุด
8. การให้ผู้เชี่ยวชาญตรวจสอบคู่มือการใช้งานโปรแกรมพรวัดคัดกรอง	4.85	.36	มากที่สุด
การปรับแก้ไข			
9. การประชุมคณะกรรมการเพื่อปรับปรุงแก้ไขเกณฑ์การคัดกรองนักเรียนและแบบคัดกรองนักเรียน	4.60	.50	มากที่สุด
10. คณะกรรมการจัดทำโปรแกรมดำเนินการปรับปรุงโปรแกรมพรวัดคัดกรองให้สมบูรณ์	4.60	.50	มากที่สุด
11. คณะกรรมการจัดทำคู่มือการใช้โปรแกรมพรวัดคัดกรองดำเนินการปรับปรุงคู่มือโปรแกรมพรวัดคัดกรองให้สมบูรณ์	4.60	.50	มากที่สุด
สรุป	4.74	.43	มากที่สุด

อภิปรายผลการวิจัย

จากการพัฒนารูปแบบการบริหารจัดการงานคัดกรองนักเรียนของระบบการดูแลช่วยเหลือนักเรียน โรงเรียนพรวัดวิทยาคม จังหวัดเชียงใหม่ โดยมีรูปแบบ 4 ขั้นตอน สามารถอภิปรายผลการพัฒนา ดังนี้

1. จากผลการพัฒนาการศึกษาสภาพปัญหาในระบบบริหารจัดการ งานคัดกรองนักเรียนของระบบการดูแลช่วยเหลือนักเรียน โรงเรียนพรวัดวิทยาคม จังหวัดเชียงใหม่ พบว่า งานระบบดูแลช่วยเหลือนักเรียนมีโอกาพัฒนาด้านการคัดกรองนักเรียน ในส่วนของเครื่องมือที่ใช้กระบวนการคัดกรอง แยกเป็น 2 ประเด็น ได้แก่ ประเด็นที่ 1 เครื่องมือในการวิเคราะห์พฤติกรรมนักเรียนโดยทั่วไปใช้แบบคัดกรองนักเรียน (แบบประเมินพฤติกรรม: SDQ)

ซึ่งประสบปัญหาในส่วนของข้อมูล ข้อมูลที่ได้มีความคลาดเคลื่อนซึ่งเกิดจากข้อคำถามที่มีความคล้ายคลึงกัน และขาดความยืดหยุ่น ทำให้การแปลผลขัดแย้งกัน ทั้งนี้เพราะการกรอกแบบคัดกรองนักเรียน (แบบประเมินพฤติกรรม: SDQ) มีองค์ประกอบสามส่วน ได้แก่ ครูประเมินนักเรียน นักเรียนประเมินตนเอง และผู้ปกครองประเมินนักเรียน หากผู้ประเมินส่วนใดส่วนหนึ่งประสบปัญหาในการอ่านหรือไม่เข้าใจ ข้อคำถามแล้วการแปลผลข้อมูลจึงมีความคลาดเคลื่อน ซึ่งสอดคล้องกับการศึกษาของ Hwayrith (2009, p. 115) ที่ศึกษาสภาพการดำเนินงานระบบการดูแลช่วยเหลือนักเรียนในสถานศึกษา สังกัดสำนักงานเขตพื้นที่การศึกษาวีรรัมย์ เขต 2 ที่พบว่า สถานศึกษามีการใช้แบบประเมินพฤติกรรมนักเรียนมีค่าเฉลี่ยต่ำที่สุด (SDQ) เนื่องจากเป็นวิธีการที่ยุ่งยากและซับซ้อนสำหรับครู เพราะครูส่วนใหญ่ขาดความรู้ ความเข้าใจในการใช้แบบประเมินพฤติกรรมนักเรียน (SDQ) อีกทั้งไม่ค่อยมีเวลาและไม่มีพื้นฐานความรู้ด้านการสร้างแบบประเมินพฤติกรรมและการวัดผล/ประเมินผล หากนำแบบประเมินมาตรฐานมาใช้ก็อาจไม่ตรงกับสภาพและบริบทของนักเรียนในชั้นเรียน ดังนั้นครูส่วนใหญ่จึงมักวิเคราะห์ข้อมูลนักเรียนจากเครื่องมือและวิธีการอื่น และสอดคล้องกับ Raumjit (2010, p. 23) ได้ศึกษาการศึกษาศภาพการดำเนินงานระบบดูแลช่วยเหลือนักเรียน โรงเรียนเวียงแก่นวิทยาคม สำนักงานเขตพื้นที่การศึกษาเชียงราย เขต 4 พบว่า หากสถานศึกษาไม่ตั้งเกณฑ์การคัดกรองให้ชัดเจนก็จะทำให้ผลการคัดกรองนักเรียนคลาดเคลื่อน ประเด็นที่ 2 การประมวลผลข้อมูลโดยใช้โปรแกรมคอมพิวเตอร์ Scan tool 3 ประสบปัญหาในการติดตั้งโปรแกรม การเข้าใช้งานโปรแกรมมีความยากระบบทำงานไม่เสถียร ไม่สามารถเชื่อมโยงข้อมูลได้ ไม่สามารถจำแนกนักเรียนเป็นสามกลุ่มได้แก่กลุ่มปกติ กลุ่มเสี่ยงและกลุ่มมีปัญหาได้ นอกจากนี้ ยังเพิ่มภาระงานให้ครูในการกรอกข้อมูลที่ซ้ำซ้อน ซึ่งสอดคล้องกับ Phusa, et al. (2015) ได้ศึกษารูปแบบการดำเนินงานตามระบบช่วยเหลือนักเรียนในสถานศึกษา สังกัดสำนักงานเขตพื้นที่การศึกษามัธยมศึกษา เขต 20 พบว่า ครูยังไม่เข้าใจการใช้โปรแกรมคอมพิวเตอร์ Scan Tool 3 และสอดคล้องกับ Samnakwong (2017, p. 2) ที่ศึกษาการพัฒนาครูด้านการดำเนินงานตามระบบการดูแลช่วยเหลือนักเรียน โรงเรียนน้ำพอง พัฒนศึกษารัชชังคลาภิเษก อำเภอน้ำพอง จังหวัดขอนแก่น พบว่า ครูที่ปรึกษาบางส่วนขาดความชำนาญในการใช้โปรแกรมคอมพิวเตอร์ Scan Tool 3 ส่งผลให้ไม่สามารถแยกนักเรียนออกเป็นกลุ่มปกติ กลุ่มเสี่ยง และกลุ่มมีปัญหาได้

2. จากผลการพัฒนาการสร้างรูปแบบการบริหารจัดการงานคัดกรองนักเรียนของระบบการดูแลช่วยเหลือนักเรียน โรงเรียนพร้าาววิทยาคม จังหวัดเชียงใหม่ จนได้รูปแบบซึ่งประกอบด้วย 4 องค์ประกอบ ได้แก่ 1) การวางแผน 2) การดำเนินงาน 3) การปรับปรุงแก้ไข และ 4) การประเมินรูปแบบซึ่งสอดคล้องกับรูปแบบของ Songprasert, et al. (2008, pp. 48-57) ที่ดำเนินการพัฒนารูปแบบ 4 ขั้นตอน คือ ขั้นตอนที่ 1 การศึกษาองค์ประกอบของรูปแบบ ขั้นตอนที่ 2 การสร้างรูปแบบ ขั้นตอนที่ 3 การทดลองใช้รูปแบบ และขั้นตอนที่ 4 การประเมินรูปแบบ และสอดคล้องกับรูปแบบของ Kiatsuranon, et al. (2008, pp. 229-230) ได้สร้างกรอบแนวคิดในการพัฒนารูปแบบ 4 ขั้นตอน ได้แก่ ขั้นตอนที่ 1 การศึกษาปัญหา ขั้นตอนที่ 2 การประเมินรูปแบบ ขั้นตอนที่ 3 การทดลองใช้รูปแบบและขั้นตอนที่ 4 การปรับปรุงรูปแบบ

3. จากผลการใช้รูปแบบและศึกษาสภาพปัญหาการใช้รูปแบบการบริหารจัดการงานคัดกรองนักเรียนของระบบการดูแลช่วยเหลือนักเรียน โรงเรียนพร้าาววิทยาคม จังหวัดเชียงใหม่ พบว่า รูปแบบมีความเป็นระบบเหมาะสมกับบริบทของโรงเรียนมีความชัดเจนตรงกับความต้องการ กระชับเวลาเอื้อต่อการทำงานของครู แต่คู่มือการใช้งานยังไม่เอื้อต่อครูผู้ช่วย เนื่องจากขนาดไม่เหมาะสมจึงปรับขนาดให้ใหญ่ขึ้นเพื่อเป็นอีกทางเลือกหนึ่งสำหรับผู้ช่วย

4. จากผลการประเมินการใช้รูปแบบการบริหารจัดการงานคัดกรองนักเรียนของระบบการดูแลช่วยเหลือนักเรียน โรงเรียนพร้าาววิทยาคม จังหวัดเชียงใหม่จะเห็นได้ว่า ครูกลุ่มบริหารงานกิจการนักเรียนให้ความสำคัญในขั้นตอนของการตรวจสอบ เนื่องจากมีความต้องการให้รูปแบบที่สร้างขึ้นมีประสิทธิภาพ ได้แก่ มีความสะดวกต่อการใช้งาน มีความถูกต้อง มีความสามารถในการตรวจสอบ ซึ่งแสดงให้เห็นถึงผลสำเร็จของการทำงาน

จากที่กล่าวมาข้างต้นจะเห็นได้ว่าการพัฒนารูปแบบการบริหารจัดการงานคัดกรองนักเรียนของระบบการดูแลช่วยเหลือนักเรียน โรงเรียนพร้าาววิทยาคม จังหวัดเชียงใหม่ส่งผลดังนี้

1. ผลที่เกิดขึ้นกับโรงเรียน โรงเรียนมีระบบบริหารจัดการงานระบบดูแลช่วยเหลือนักเรียน ด้านการคัดกรองนักเรียนที่มีความชัดเจน สามารถปฏิบัติได้จริง ซึ่งเกิดจากการทุกคนมีส่วนร่วม มีความเป็นน้ำหนึ่งเดียวกัน มีเป้าหมายเดียวกัน ส่งผลให้การขับเคลื่อนงานระบบดูแลช่วยเหลือนักเรียนด้านคัดกรองนักเรียนประสบผลสำเร็จ ซึ่งสอดคล้องกับ Songprasert, et al. (2008, p. 57) ที่ศึกษาการพัฒนาารูปแบบการบริการงานวิชาการโดยยึดหลักการทำงานเป็นทีมในสถานศึกษาขั้นพื้นฐาน พบว่าการทำงานเป็นทีมส่งผลให้เกิดความสัมพันธ์ระหว่างสมาชิกทำให้สมาชิกมีประสบการณ์ในการแก้ปัญหาอย่างเป็นรูปธรรมและฝึกฝนการทำงานร่วมกัน สอดคล้องกับ Homsuwan, et al. (2013, p. 38) ที่ศึกษาการพัฒนาารูปแบบการมีส่วนร่วมในสถานศึกษา สังกัดสำนักงานอาชีวศึกษา พบว่า การเสริมสร้างความแข็งแกร่งให้กับองค์กร ผู้บริหารต้องกระจายความรับผิดชอบให้ทุกคนได้ร่วมคิด ร่วมตัดสินใจ ร่วมแรงร่วมใจในการดำเนินงานและร่วมรับผลประโยชน์

2. ผลที่เกิดขึ้นกับครู การดำเนินการสร้างรูปแบบการบริหารจัดการงานระบบดูแลช่วยเหลือนักเรียนช่วยสร้างความสัมพันธ์ที่ดีต่อกัน มีการแลกเปลี่ยนเรียนรู้แนวคิด มุมมอง และความคิดเห็นร่วมกัน ยอมรับความคิดเห็นที่แตกต่าง จนเกิดนวัตกรรมโปรแกรมพร้าาวคัดกรองที่ช่วยลดความซ้ำซ้อนในการทำงานของครู ทำให้ครูมีเวลาในการพัฒนาตนเอง จัดกิจกรรมที่เหมาะสมให้กับนักเรียน ทั้งกิจกรรมในการเรียนการสอนและกิจกรรมเสริมหลักสูตร ซึ่งส่งผลให้การดำเนินงานมีประสิทธิภาพสอดคล้องกับ Phanphattanakul (2011, p. 176) ที่ศึกษาการพัฒนาารูปแบบการบริหารโรงเรียนมัธยมศึกษาที่มีประสิทธิผล สังกัดสำนักงานคณะกรรมการสถานศึกษาขั้นพื้นฐาน พบว่า การมีส่วนร่วมของผู้มีส่วนได้ส่วนเสียในการจัดการศึกษาเพื่อให้โรงเรียนเข้มแข็ง ครูและบุคลากรเป็นมืออาชีพ สอดคล้องกับ Sritrakul, et al. (2013, pp. 90-91) ที่ศึกษาการพัฒนาารูปแบบการบริหารระบบดูแลช่วยเหลือนักเรียนในสถานศึกษา สังกัดสำนักงานเขตพื้นที่การศึกษาประถมศึกษามหาสารคาม พบว่า ผู้บริหาร ครู ต้องมีความรู้ความเข้าใจในกิจกรรมสำคัญในระบบดูแลช่วยเหลือนักเรียน มีการพัฒนาและสรุปผลการทำงานร่วมกันอยู่

สม่าเสมอ การประสานงานเป็นหัวใจของระบบดูแลช่วยเหลือนักเรียนครูต้องใช้ทักษะการประสานงานรอบด้านใช้เทคนิคการสื่อสารอย่างมีประสิทธิภาพ และการสร้างสัมพันธภาพอันดีเพื่อให้เป้าหมายบรรลุผลสำเร็จ

3. ผลที่เกิดขึ้นกับนักเรียน นักเรียนได้รับการคัดกรองเป็น 3 กลุ่ม ได้แก่ กลุ่มปกติ กลุ่มเสี่ยงและกลุ่มมีปัญหา โดยการใช้โปรแกรมพร้าวคัดกรอง ส่งผลให้การดำเนินการจัดกิจกรรมด้านการส่งเสริม การป้องกัน และแก้ไขปัญหาให้นักเรียนในแต่ละกลุ่มมีความชัดเจน นักเรียนได้รับการพัฒนาอย่างเหมาะสม ตามศักยภาพ ซึ่งหากนักเรียนได้รับการพัฒนาตามผลที่ได้จากการคัดกรอง นักเรียนจะเติบโตเป็นเยาวชนที่ดีของชุมชน สังคม และประเทศชาติต่อไป ซึ่งสอดคล้องกับ Srirakul, et al. (2013, p. 93) ที่ศึกษาการพัฒนาารูปแบบการบริหารระบบดูแลช่วยเหลือนักเรียน ในสถานศึกษา สังกัดสำนักงานเขตพื้นที่การศึกษาประถมศึกษา พบว่า ปัจจัยที่ส่งผลต่อระบบดูแลช่วยเหลือนักเรียนคือ นักเรียนต้องได้รับการดูแลคุ้มครองอย่างทั่วถึง ได้รับการส่งเสริมให้เกิดภูมิคุ้มกันในการดำรงชีวิตและการปรับตัว สอดคล้องกับ Sangsurichaei (2013, p. 383) ที่ศึกษาการพัฒนาารูปแบบดูแลช่วยเหลือนักเรียนแบบออนไลน์ ในสถานศึกษา สังกัดสำนักงานคณะกรรมการการศึกษาขั้นพื้นฐาน พบว่า การนำโปรแกรมคัดกรองยัยรุ่นมามีส่วนในการรู้จักนักเรียนเป็นรายบุคคล คัดกรองนักเรียนและนำข้อมูลสารสนเทศ มาใช้ในการวางแผน ส่งเสริมพัฒนา ป้องกันและแก้ไขปัญหาให้นักเรียนทำให้นักเรียนได้รับการพิทักษ์คุ้มครองดูแลอย่างทั่วถึง ได้รับการส่งเสริมให้เกิดภูมิคุ้มกันในการดำรงชีวิต การปรับตัวและการพัฒนาอย่างรอบด้าน

ข้อเสนอแนะ

1. ข้อเสนอแนะในการในการนำผลการวิจัยไปใช้

การใช้รูปแบบการบริหารจัดการงานคัดกรองนักเรียนของระบบการดูแลช่วยเหลือนักเรียนจะบรรลุตามวัตถุประสงค์ได้ต้องอาศัยกระบวนการมีส่วนร่วม มีความเป็นน้ำหนึ่งเดียวกัน มีเป้าหมายเดียวกัน และร่วมกันวางแผนการทำงานอย่างเป็นระบบ ดังนั้น สถานศึกษาใดที่สนใจในการใช้รูปแบบการบริหารจัดการงานคัดกรองนักเรียนของระบบการดูแลช่วยเหลือนักเรียน ควรสร้างความเข้าใจกับผู้ที่มีส่วนเกี่ยวข้องให้ตระหนักถึงความสำคัญของระบบการดูแลช่วยเหลือนักเรียนก่อนที่จะดำเนินการสร้างรูปแบบตามบริบทของโรงเรียน ในส่วนของการสร้างเกณฑ์ การคัดกรองนักเรียนผู้ที่มีส่วนเกี่ยวข้องควรคำนึงถึงนักเรียนเป็นสำคัญและกระบวนการคัดกรองนักเรียนจะเกิดขึ้นได้ก็ต่อเมื่อครูได้รู้จักนักเรียนเป็นรายบุคคลอย่างแท้จริง

2. ข้อเสนอแนะในการวิจัยครั้งต่อไป

2.1 ควรมีการวิจัยเกี่ยวกับการพัฒนารูปแบบบริหารจัดการงานระบบดูแลช่วยเหลือนักเรียนในด้านอื่นๆ เช่น ด้านการส่งเสริมผู้เรียน ด้านการส่งต่อนักเรียน

2.2 ควรมีการวิจัยเกี่ยวกับการใช้รูปแบบการบริหารงานคัดกรองนักเรียนของระบบการดูแลช่วยเหลือนักเรียนที่มีบริบทใกล้เคียงกับโรงเรียนพร้าววิทยาคม

References

- Homsuwan, C., Meejang, S., Jansila, V., & Pupat, P. (2013). The development of participatory management model for colleges in the vocational education commission. *Journal of Education Naresuan University*, 15(Special), 34-42. [in Thai]
- Hwayrith, S. (2009). *State of the student supporting system operation in school under the office of educational service area, Burirum 2* (Research report). Burirum: Office of Educational Service Area, Burirum. [in Thai]
- Kiatsuranon, S., Chiwapimai, W., Boonruangrutana, S., & Ueawong, S. (2008). The development of participatory model of private sector in education management of Sisaket Province. *KKU Res. J. (be)*, 10(2), 229-230. [in Thai]
- Kraisuriyawong, S. (2008). *The need for the development of information systems for administration of teacher in private schools under the Office of The Private Education Commission Pathumthani Province* (Master thesis). Phranakhon: Phranakhon Rajabhat University. [in Thai]
- Phanphattanakul, S. (2011). Development of an effective secondary school administration model under Office of The Basic Education Commission. *Journal of Academic Eastern Asia University*, 176. [in Thai]
- Phardthaisong, S. (2011). *The development of information systems for student affairs Santiratwitthayalai School under the Office of Educational Service Area, Bangkok 1*. (Independent study). Maha Sarakham: Mahasarakham University. [in Thai]
- Phraowittayakom School. (2016). *Strategic plan for education management, academic 2015-2016*. Chiangmai: Phraowittayakom. [in Thai]
- Phusa, S., Kaewwangchai, S., & Nanta, T. (2015). The support system performance model in school under of Secondary Education Service Area Office 20. *Journal of Education Mahasarakham University*, (special Issue), 462-478. [in Thai]
- Raumjit, B. (2010). *The study of the student supporting system operation in Wieng Kean Witthayakhom School under the Office of Educational Service Area, Chiang Rai Region 4* (Master thesis). Chiang Rai: Chiang Rai Rajabhat University. [in Thai]

- Samnakwong, S. (2017). *Teacher development for student care and help system of Namphongphatthanasueksa Ratchamangkhalapisek School in Nampong District, Khon Kaen Province*. Retrieved from <http://www.slideshare.net/sweetsaks/ss-43674640>
[in Thai]
- Sangsurichaei, S. (2013). Development of student counseling via online of secondary school under the office of the basic education commission. *Veridian E-Journal*, 6(1), 373-383.
[in Thai]
- Songprasert, P., Somtip, T., Mejaeng, S., and Kaewurai, W. (2008). The development of academic administrative model by teamwork in basic education schools. *Journal of Education Naresuan University*, 10(2), 48-57. [in Thai]
- Sritrakul, A., Chartuprachewin, C., Jansila, V., & Meejang, S. (2013). The development of student care system management model in schools under the Primary Educational Service Area Office. *Journal of Education Naresuan University*, 15(4), 85-95. [in Thai]