



การศึกษาเปรียบเทียบการจัดการทรัพย์สินตามหลักศาสนา :  
กรณีศึกษากลุ่มสัจจะสะสมทรัพย์ วัดไผ่ล้อม จังหวัดตราด  
กับสหกรณ์เครดิตยูเนียนพัฒนากสิกรโคกวัต จำกัด จังหวัดปราจีนบุรี  
Comparative study of property management according to  
religious principles: A case study of the Sajja Sasomsap Group,  
Wat Phai Lom, Trat Province. with Kasikorn Khok Wat  
Development Credit Union Cooperative Limited, Prachinburi  
Province

<sup>1</sup>พระครูสุภาจารโสภิต (บุญยืน สุภาจาโร) <sup>2</sup>แสวง นิลنامه <sup>3</sup>ประเวศ อินทองปาน  
<sup>1</sup>Phrakhru Supajarasopit (Boonyuen Subhācāro) <sup>2</sup>Sawaeng Nilnama <sup>3</sup>Praves Intongpan  
<sup>12</sup>คณะพุทธศาสตร์ มหาวิทยาลัยมหาจุฬาลงกรณราชวิทยาลัย  
<sup>12</sup>Faculty of Buddhism Mahachulalongkornrajavidyalaya University  
<sup>3</sup>คณะมนุษยศาสตร์, มหาวิทยาลัยเกษตรศาสตร์  
<sup>3</sup>Faculty of Humanities, Kasetsart University  
<sup>1</sup>Corresponding Author's Email: 6201101004@mcu.ac.th

Received October 11, 2023; Revised May 30, 2024; Accepted: May 31, 2024

### บทคัดย่อ

การวิจัยครั้งนี้มีวัตถุประสงค์ ดังนี้ 1) เพื่อศึกษาการจัดการทรัพย์สินตามหลักศาสนาพุทธของกลุ่มสัจจะสะสมทรัพย์วัดไผ่ล้อม 2) เพื่อศึกษาการจัดการทรัพย์สินตามหลักศาสนาคริสต์ของสหกรณ์เครดิตยูเนียนพัฒนากสิกรโคกวัต จำกัด และ 3) เพื่อเปรียบเทียบการจัดการทรัพย์สินตามหลักศาสนาพุทธของกลุ่มสัจจะสะสมทรัพย์วัดไผ่ล้อมกับการจัดการทรัพย์สินตามหลักศาสนาคริสต์ของสหกรณ์เครดิตยูเนียนพัฒนากสิกรโคกวัต จำกัด งานวิจัยนี้เป็นงานวิจัยเชิงคุณภาพใช้การศึกษาเอกสารและการสัมภาษณ์เชิงลึก ผลการวิจัย พบว่า 1. หลักการจัดการทรัพย์สินตามหลักศาสนาพุทธของกลุ่มสัจจะสะสมทรัพย์วัดไผ่ล้อม มีหลักการบริหารกลุ่ม คือ ใช้หลักพุทธเศรษฐศาสตร์ คือ การนำหลักธรรมะเข้ามาช่วยในการแก้ไขปัญหาต่าง ๆ ยึดหลักความเท่าเทียมกัน มีวัดเป็นกลางของการบริหาร เป็นการบริหารแบบมีส่วนร่วมได้แก่ บ้าน วัด โดยร่วมคิด ร่วมทำร่วมพัฒนา ร่วมแก้ปัญหา ยึดหลักการบริหารแบบแบ่งปันช่วยเหลือ เอื้ออาทร กระทบการเรียนรู้ร่วมกัน โปร่งใส และตรวจสอบได้ 2. หลักการจัดการทรัพย์สินตามหลักศาสนาคริสต์ของสหกรณ์เครดิตยูเนียนพัฒนากสิกรโคกวัต จำกัด ได้แก่ 1) หลักแห่งประชาธิปไตยโดยเปิดรับสมาชิกทั่วไปด้วยความสมัครใจ 2) หลักการเป็นสมาชิกโดยการจัดสรรผลประโยชน์แก่มวลสมาชิก และ 3) หลักเป้าหมายทางสังคม คือ ความรับผิดชอบต่อสังคม 3. เปรียบเทียบการจัดการทรัพย์สินตามหลักศาสนาพุทธของกลุ่มสัจจะ



สะสมทรัพย์วัดไผ่ล้อมกับการจัดการทรัพย์สินตามหลักศาสนาคริสต์ของสหกรณ์เครดิตยูเนียนพัฒนา กสิกรโคกวัด จำกัด เมื่อเปรียบเทียบหลักการ วิธีการ อุดมการณ์ และผลสัมฤทธิ์ของทั้ง 2 กลุ่มมี ลักษณะที่คล้ายคลึงกันมาก ทั้ง 2 กลุ่มบริหารจัดการประสบผลสำเร็จโดยใช้หลักธรรมของศาสนาในการยึดเหนี่ยวจิตใจของสมาชิกให้มีคุณธรรม สมาชิกสามารถช่วยเหลือตนเองและสังคมได้

**คำสำคัญ:** การจัดการ; ทรัพย์สิน; ศาสนา

## Abstract

This research has the following objectives: 1) To study property management according to Buddhist principles of the Sajja Samasap Group, Wat Phai Lom. 2) To study property management according to Christian principles of Kasikorn Khok Wat Credit Union Cooperative Limited. and 3 ) to compare property management according to Buddhist principles of the Sajja Sasomsap Wat Phai Lom group with property management according to Christian principles of the Kasikorn Khok Wat Credit Union Cooperative Limited. This research employed the documentary research methodology and in-depth interviews. It was found that 1 . Principles of property management according to Buddhist principles of the Sajja Sasomsap Wat Phai Lom group. There is a group management principle, which is to use the principles of Buddhist economics, which is to bring in the principles of Dhamma to help solve various problems, adhering to the principle of equality. There is a central measure of administration. It is participatory management, including houses and temples, by jointly thinking, jointly doing, jointly developing, jointly solving problems, adhering to the management principles of sharing, helping, generosity, learning process together, transparent and verifiable. 2 . Principles of property management according to Christian principles of the Kasikorn Khok Wat Credit Union Cooperative Limited include: 1) Principles of democracy by opening general membership voluntarily. 2) Principles of membership by allocation of results. Benefits to members and 3) social goals is social responsibility.3. Compare property management according to Buddhist principles of the Sajja Samasasap Wat Phai Lom group with property management according to Christian principles of the Kasikorn Khok Wat Credit Union Cooperative Limited. When comparing the principles, methods, ideologies, and results of the two groups, the characteristics are very similar. Both management groups were successful by using religious principles to anchor the minds of members to have morality. Members can help themselves and society.

**Keywords:** management; property; religion

**บทนำ**

สถานการณ์สังคมในปัจจุบันที่มีปัญหาสังคมต่าง ๆ ที่เกิดขึ้นอย่างมากมายอยู่ตลอดเวลา ทุกวันนี้ประชากรส่วนใหญ่หลายชุมชนประสบกับปัญหาความยากจน อยู่ในภาวะที่ขาดแคลน เกิดความไม่มั่นคงทางเศรษฐกิจ สังคมและการมีหนี้สิน ซึ่งสังคมในปัจจุบันติดอยู่กับวัตถุ แสวงหาสิ่งต่าง ๆ มาปรนเปรอความต้องการนั้น ๆ โดยไม่คำนึงถึงความพอเพียงต่อรายได้ของตนที่พึงได้รับและในบางครั้งก็ไม่คำนึงถึงการกระทำต่าง ๆ เหล่านั้นทำให้เกิดความเดือดร้อน บุคคลจึงมุ่งหาความสุขด้วยการเสพความสุขจากวัตถุ ยิ่งบริโภคมากขึ้นเท่าไร ก็ไม่สามารถตอบสนองความต้องการได้ทั้งหมด มีแต่จะโดนกระตุ้นกิเลสให้ตื่นตัวอยู่เสมอ เมื่อต้องการบริโภคมากขึ้นก็ต้องแสวงหาทรัพย์เพิ่มขึ้นตามไปด้วย จึงเป็นเหตุให้เกิดทุกข์หรือการทำผิดต่อศีลธรรมอันดีงาม ดังนั้นจึงต้องมีการเปลี่ยนวิธีคิดใหม่ให้ยึดวิถีพุทธมาใช้ในการดำเนินชีวิตที่เรียกว่า “เศรษฐศาสตร์เชิงพุทธ”

พระพรหมคุณาภรณ์ (ป.อ.ปยุตโต) กล่าวว่าเศรษฐศาสตร์แนวพุทธมีลักษณะเป็นสายกลาง อาจจะเรียกว่า เศรษฐศาสตร์สายกลาง หรือ เศรษฐศาสตร์มัชฌิมาปฏิปทา ที่คุณภาพชีวิตกับความพึงพอใจมาบรรจบกัน หมายความว่า เป็นการได้รับความพึงพอใจด้วยการตอบสนองความต้องการโดยมีคุณภาพชีวิตเกิดขึ้น พระพุทธศาสนาถือว่า ความต้องการมีสองประเภท คือ ความต้องการสิ่งเสพรปรนเปรอตนที่ไม่มีความจำกัด กับความต้องการมีชีวิตที่ดี (Well-being) ที่มีขอบเขตจำกัด และมนุษย์มักตระหนักรู้ตัวเองแต่ความต้องการประเภทที่หนึ่งเพื่อสนองความอยาก ซึ่งอาจจะขัดแย้งกับความต้องการประเภทที่สอง และย้อนกลับมาทำลายชีวิตที่ดี จุดยืนของหลักพุทธเศรษฐศาสตร์เนื่องจากเป้าหมายของความคิดแบบพุทธที่เกี่ยวกับมนุษย์ ซึ่งเป็นเป้าหมายเดียวกับธรรมชาติของมนุษย์ทั้งปวงในโลก คือการบรรลุความสุข และพ้นจากความทุกข์โดยสิ้นเชิง ดังนั้นความสุขของมนุษย์จึงจะต้องสูงกว่า กามสุขหรือสามิสสุข จะต้องเป็นความสุขในขั้นนิรามิสสุขหรือความสุขที่ไม่จำเป็นจะต้องตอบสนองด้วยวัตถุ ซึ่งรวมถึงฉันทสุขขึ้นไปถึงขั้นวิมุตติสุข แต่ถ้าหากมนุษย์ยังไม่เข้าใจถึงความสุขที่สูงกว่ากามสุข ยังจะเพียงแต่เสพกามสุขก็ได้แต่จะต้องเสพด้วยความระมัดระวัง ไม่ให้เกิดเป็นความทุกข์ ตามมาในภายหลัง วิธีการเสพด้วยความระมัดระวัง มีหลักการที่สำคัญ ประการหนึ่งก็คือ จะต้องไม่เป็นการเบียดเบียนตัวเอง และไม่เป็นการเบียดเบียนผู้อื่นพร้อมกันไปด้วย (ศ.ดร.อภิชัย พันธเสน, 2558)

จังหวัดตราดเป็นจังหวัดที่มีกลุ่มสังคมจะสะสมทรัพย์เกิดขึ้นหลายกลุ่มซึ่งการก่อตั้งนั้นเกิดจากพระสุบิน ปณีโต เป็นผู้ริเริ่มกลุ่มสังคมจะขึ้นมาผู้ก่อตั้งกลุ่มสังคมจะสะสมทรัพย์เพื่อพัฒนาคุณธรรม ครอบวงจร กลุ่มนี้เป็นที่รู้จักของประชาชนในจังหวัดตราดในนาม “กลุ่มสังคมจะสะสมทรัพย์” โดยพระอาจารย์สุบิน ปณีโต กล่าวว่า “มันต้องเงินผสมธรรมะ มันจึงจะทำให้ชุมชนรวมตัวกันได้ไม่อย่างนั้นการสอนธรรมะของเราจะเป็นโมฆะ เพราะไม่สามารถทำให้เป็นรูปเป็นร่างได้” (พระสุบิน ปณีโต, 2564, 20 พฤศจิกายน) ท่านสอนจากนามธรรมให้กลายเป็นรูปธรรมโดยใช้แนวทาง “ธรรมะนำการเงิน” ตามหลักเศรษฐศาสตร์เชิงพุทธมากขึ้นซึ่งเป็นการรวมกลุ่มของคนที่มีจำนวนสมาชิกมากกว่า 50,000 คน มีเงินทุนหมุนเวียนประมาณ 400 ล้านบาท ซึ่งเป็นกลุ่มสหกรณ์ที่นักวิจัยให้ความสนใจเป็นอย่างมากเนื่องจากการรวมตัวของประชาชนในชนบท ข้อมูลที่พบน่าจะเป็นประโยชน์ในการแก้ปัญหาความยากจนได้

สหกรณ์เครดิตยูเนียน มีวัตถุประสงค์เพื่อพัฒนาคุณภาพชีวิตของสมาชิกให้มีความเป็นอยู่ที่ดีขึ้น สหกรณ์เครดิตยูเนียนถือได้ว่าเป็นธนาคารของคนจน เป็นสถาบันด้านการเงินที่มีบทบาทมากใน



หมู่ผู้มีรายได้น้อยที่อยู่ในวงสัมพันธ์เดียวกัน แม้ว่าตามหลักการของทฤษฎีเครดิตยูเนียนจะสามารถเป็นเครื่องมือในการพัฒนาคุณภาพชีวิตของคนในชุมชนให้มีความเป็นอยู่ที่ดีขึ้น แต่ทั้งนี้ย่อมต้องขึ้นอยู่กับคนในชุมชนนั้น ๆ ว่าจะสามารถใช้สหกรณ์เป็นเครื่องมือได้อย่างถูกวิธีหรือไม่ เพราะในการจัดตั้งสหกรณ์เครดิตยูเนียนนั้น นอกจากจะต้องอาศัยความร่วมมือร่วมใจ ความเป็นน้ำหนึ่งใจเดียวกันของคนในชุมชน ความมุ่งมั่นในการแก้ปัญหาด้านเศรษฐกิจและสังคมร่วมกันของคนในชุมชนแล้ว ยังต้องประกอบไปด้วยการมีผู้นำในชุมชนที่มีความเข้าใจเรื่องความสำคัญของสหกรณ์เครดิตยูเนียน และผู้นำเหล่านั้นมีความบริสุทธิ์ใจ มีความซื่อสัตย์ และความจริงใจต่อคนในชุมชน อีกทั้งยังจะต้องได้รับการแนะนำจากบุคคล ผู้รู้ หรือหน่วยงานที่เกี่ยวข้อง ซึ่งอาจจะได้แก่ เจ้าหน้าที่ของชุมชนสหกรณ์เครดิตยูเนียน ทำความเข้าใจกับสมาชิกผู้ก่อตั้งอย่างต่อเนื่อง โดยเฉพาะอย่างยิ่ง วัตถุประสงค์และเป้าหมายของการจัดตั้ง ซึ่งถ้าหากชุมชนดีปัจจัยพร้อมเพียงย่อมจะทำให้การจัดตั้งองค์กรเพื่อพัฒนาชุมชนประสบความสำเร็จ

พระเยซูทรงสอนให้มนุษย์เรียนรู้ผ่านพระราชกิจของพระองค์ คือ การให้ เพราะพระเจ้าทรงเป็นต้นแบบให้มนุษย์ทำตาม พระเจ้าทรงรักมนุษย์ทุกคน และคาดหวังให้มนุษย์ต้องดูแลกันและกัน ช่วยเหลือคนยากจน สงเคราะห์คนขัดสน ผ่านเงินที่พระเจ้าประทาน ดังวจนะของพระเยซูตรัสว่า “จะมีคนจนในแผ่นดินเสมอ ฉะนั้นข้าพเจ้าจึงกำชับให้ท่านเอื้อเฟื้อแก่พี่น้อง คนยากไร้ ผู้ขัดสนในแผ่นดินของท่าน” (เฉลยธรรมบัญญัติ 15:11) สหกรณ์เครดิตยูเนียน ยึดถือคุณธรรมตามหลัก “จิตตารมณ์” หมายถึง การดำเนินชีวิตติดตามและร่วมในภารกิจของพระเจ้า เพื่อเสริมสร้างโลกแห่งความรัก ยุติธรรม และสันติ ด้วยจิตตารมณ์แห่งการมอบตนโดยสิ้นเชิงในความรักอันบริสุทธิ์ และไม่หวังผลตอบแทนใด ๆ เพื่อให้พระประสงค์ของพระเจ้าจะได้สำเร็จในโลกนี้ (สงเสริม หอมกลิ่น, 2562) สหกรณ์เครดิตยูเนียนใช้เป็นพื้นฐานและเป็นหัวใจสำคัญของหลักการจัดการสหกรณ์เครดิตยูเนียน กล่าวคือ สมาชิกทุกคนต้องมีความรัก ความเมตตา ความกรุณา ระวังเพื่อนสมาชิกด้วยกัน และสมาชิกทุกคนต้องเรียนรู้ และยึดถือปฏิบัติคุณธรรม 5 ประการ อันได้แก่ ความซื่อสัตย์ เสียสละ รับผิดชอบ เห็นใจกัน และไว้วางใจกันอย่างเหนียวแน่นตลอดไป เมื่อสมาชิกในชุมชนต่างมั่นในคุณธรรมดังกล่าว ประกอบกับการรู้จักการออมทรัพย์จะก่อให้เกิดการระดมทุนของชุมชนและเป็นการเพิ่มการออมของประเทศ ลดการพึ่งพิงเงินทุนจากแหล่งเงินกู้ต่าง ๆ อันจะนำไปสู่การพัฒนาเศรษฐกิจและสังคมที่ยั่งยืน มั่นคงและเจริญเติบโตอย่างมีเสถียรภาพต่อไป

ปัญหาของทั้ง 2 กลุ่มมีคล้าย ๆ กัน ผู้วิจัยพบว่า สมาชิกทั้ง 2 กลุ่ม ยังมีสถานะหนี้สินติดอยู่ในวงจรเป็นหนี้ไม่รู้จบ ด้วยเพราะพฤติกรรมของสมาชิกกลุ่มเองที่ไม่รู้จักวางแผนการใช้จ่าย ฟุ่มเฟือย และให้ความสำคัญในการกู้เงินมากกว่าการออม ที่ผิดไปจากหลักการหรือเจตนารมณ์ของผู้ก่อตั้งกลุ่มที่หวังจะให้คนจนได้มีหนทางที่จะสามารถหมดหนี้สินมีเงินออมไว้ใช้จ่ายเจ็บป่วย แก่เฒ่า จนถึงตาย มีคุณภาพชีวิตที่ดีขึ้น สร้างความมั่นคงในชีวิตปฏิบัติตามแนวทางวิถีชีวิตพอมิพอกิน กลุ่มอนุมัติให้กู้เงินแต่สมาชิกนำเงินที่กู้ได้ไปใช้จ่ายผิดวัตถุประสงค์ที่ให้ไว้

จากที่ได้กล่าวมา ผู้วิจัยมีความสนใจค้นหารูปแบบการเผยแผ่ผ่านศาสนาของกลุ่มสัจจะสะสมทรัพย์วัดไผ่ล้อม และสหกรณ์เครดิตยูเนียนพัฒนากสิกรโคกวัด จำกัด โดยเน้นศึกษาประเด็นสำคัญในเชิงเปรียบเทียบในด้านความเหมือนกันและความแตกต่างกันในประเด็นหลักคือ หลักการกระบวนการ อุดมการณ์ และวิธีแก้ปัญหาในวงจรหนี้สิน เพื่อพัฒนาคุณภาพชีวิตและการอยู่ร่วมกัน



ตามหลักศาสนา ตามแนวทางของการพัฒนาชุมชนให้เกิดมีความกินดี อยู่ดีมีคุณภาพชีวิตที่สมบูรณ์ และเป็นแบบอย่างในการจัดตั้งสหกรณ์เครดิตยูเนี่ยนและกลุ่มสัจจะสะสมทรัพย์อย่างยั่งยืนต่อไป

### วัตถุประสงค์ของการวิจัย

1. เพื่อศึกษาการจัดการทรัพย์สินตามหลักศาสนาพุทธของกลุ่มสัจจะสะสมทรัพย์วัดไผ่ล้อม
2. เพื่อศึกษาการจัดการทรัพย์สินตามหลักศาสนาคริสต์ของสหกรณ์เครดิตยูเนี่ยนพัฒนากสิกรโคกวัต จำกัด
3. เพื่อเปรียบเทียบการจัดการทรัพย์สินตามหลักศาสนาพุทธของกลุ่มสัจจะสะสมทรัพย์วัดไผ่ล้อมกับการจัดการทรัพย์สินตามหลักศาสนาคริสต์ของสหกรณ์เครดิตยูเนี่ยนพัฒนากสิกรโคกวัต จำกัด

### วิธีดำเนินการวิจัย

การวิจัยนี้ เป็นการวิจัยเชิงคุณภาพ (Qualitative Method) เป็นการค้นคว้าจากเอกสารโดยอาศัยข้อมูลจากพระไตรปิฎก และคัมภีร์ อรรถกถา พร้อมทั้งเอกสาร ตำราวิชาการ ผลงานวิจัยที่เกี่ยวข้องต่าง ๆ โดยมีขั้นตอนดังนี้

1. เอกสารปฐมภูมิ คือ พระไตรปิฎก อรรถกถา ฎีกา และคัมภีร์ไบเบิลของศาสนาคริสต์
2. เอกสารทุติยภูมิ คือ รายงานการวิจัย วิทยานิพนธ์ เอกสารประเภทตำรา บทความวิชาการ ทั้งภาษาไทยและต่างประเทศ สื่ออินเทอร์เน็ต และงานวิจัยที่เกี่ยวข้องกับการจัดการทรัพย์สินตามหลักศาสนาพุทธนิกายเถรวาทและศาสนาคริสต์นิกายโรมันคาทอลิก โดยเป็นการ ศึกษาเฉพาะพระพุทธศาสนาและศาสนาคริสต์ ประกอบด้วย
  - 2.1 เอกสารประเภทตำราและหนังสือวิชาการ
  - 2.2 รายงานการวิจัยและวิทยานิพนธ์
  - 2.3 บทความวิชาการจากวารสารและสื่อออนไลน์
3. ทำการศึกษาและคัดเลือก พระสงฆ์ บาทหลวง ผู้นำชุมชน ประชาชนที่มีส่วนเกี่ยวข้องโดยการสุ่มแบบเจาะจง (Purposive Sampling) ตามความสำคัญของเรื่อง คือ การศึกษาเปรียบเทียบการจัดการทรัพย์สินตามหลักศาสนา : กรณีศึกษากลุ่มสัจจะสะสมทรัพย์ วัดไผ่ล้อมกับสหกรณ์เครดิตยูเนี่ยนพัฒนากสิกรโคกวัต จำกัด
4. ศึกษาและรวบรวมข้อมูลจากการสัมภาษณ์ การร่วมสังเกตการประชุมกลุ่มย่อยร่วมกับชุมชน พระสงฆ์ บาทหลวง ผู้นำชุมชน และประชาชนส่วนงานที่เกี่ยวข้อง
5. ประมวลผลและรวบรวมข้อมูลจากการศึกษาเอกสารและงานวิจัยที่เกี่ยวข้องและสัมภาษณ์แบบเจาะลึกรายบุคคลนำมาวิเคราะห์ เปรียบเทียบว่ามีประเด็นใดบ้างที่เหมือนและแตกต่างกันอย่างไร ตามประเด็นที่ได้กำหนดไว้
6. สรุปผล อภิปราย และข้อเสนอแนะผลการวิจัย

### ผลการวิจัย



จากการศึกษาเรื่อง “เปรียบเทียบการจัดการทรัพย์สินตามหลักศาสนา :กรณีศึกษากลุ่ม สัจจะสะสมทรัพย์ วัดไผ่ล้อม จังหวัดตราดกับสหกรณ์เครดิตยูเนี่ยนพัฒนาภสิกรโคกวัด จำกัด จังหวัด ปราจีนบุรี” งานวิจัยนี้เป็นการศึกษาเชิงคุณภาพ โดยศึกษาและรวบรวมข้อมูลจากพระไตรปิฎก คัมภีร์พระคริสตธรรมคัมภีร์ และงานวิจัยที่เกี่ยวข้อง และการลงพื้นที่สัมภาษณ์ และการสานเสวนา การเรียนรู้และแสดงความคิดเห็นร่วมกันของพระสงฆ์ในพระพุทธศาสนาและคริสต์ศาสนา และสมาชิกทั้ง 2 กลุ่ม วิจัยนำเสนอสรุปผลการวิจัยเป็น 3 ส่วนเพื่อให้สอดคล้องกับวัตถุประสงค์การวิจัย ดังนี้

วัตถุประสงค์ที่ 1 ศึกษาการจัดการทรัพย์สินตามหลักศาสนาพุทธของกลุ่มสัจจะสะสมทรัพย์ วัดไผ่ล้อม สรุปได้ดังนี้

1. การจัดการทรัพย์สินตามหลักศาสนาพุทธของกลุ่มสัจจะสะสมทรัพย์วัดไผ่ล้อม ดังนี้

1) หลักการกลุ่มสัจจะสะสมทรัพย์ วัดไผ่ล้อม จังหวัดตราด ประกอบด้วยประกอบด้วย 4 ประการ คือ

1.1) หลักธรรมของพระพุทธศาสนา ได้แก่ 1) ทิฐุธรรมมีกัตถะ เป็นไปเพื่อประโยชน์สุขขั้นต้น ในปัจจุบัน เป็นพื้นฐานในการดำรงชีวิต (พระไตรปิฎกภาษาไทย เล่ม 23 ข้อ 144 หน้า 289, มหาวิทยาลัยมหาจุฬาลงกรณราชวิทยาลัย, 2539) (2) หลักอิทธิบาท 4 เป็นบาทฐานแห่งความสำเร็จ ในการกระทำดีต่างๆและ 3) หลักสัมมาอาชีวะ คือการแสวงหาปัจจัยมาบริโภคที่ชอบ คือการไม่โกง หรือไม่หลอกลวง

1.2) หลักเศรษฐกิจพอเพียง กลุ่มสัจจะสะสมทรัพย์วัดไผ่ล้อมนำปรัชญาเศรษฐกิจพอเพียง ของพระบาทสมเด็จพระเจ้าอยู่หัวรัชกาลที่ 9 ทรงเรียกว่า “เศรษฐกิจแบบพอเพียงกับตัวเอง” หลักธรรมได้แก่ สันโดษ 3 อย่าง คือ 1) ยถาพลสันโดษ ใช้จ่ายตามกำลัง 2) ยถาลาภสันโดษ ใช้จ่าย ตามรายได้ 3) ยถาสารุปสันโดษ ใช้จ่ายตามความจำเป็น (พระครูวิมลโสมนัน, 2566, 18 สิงหาคม)

1.3) หลักเศรษฐศาสตร์เชิงพุทธ โดยต้องใช้ “ธรรมนำเงิน” เมื่อสมาชิกมีทรัพย์สินแล้ว ต้อง แบ่งเป็น 4 ส่วน คือ 1) เลี้ยงตัวเองและครอบครัวให้เป็นสุข 2) เอาไปลงทุนทำการค้าขาย 3) เอาไป เสียภาษีและบำเพ็ญกุศล และ 4) ให้เก็บออมไว้ในยามภัยพิบัติหรือเมื่อชรา

1.4) หลักประชาธิปไตย ซึ่งหลักการนี้เป็นกลไกทางสังคมในชุมชนสอดคล้องกับหลัก ประชาธิปไตยแบบมีส่วนร่วม การเลือกตั้งคณะกรรมการมาจากการออกเสียงส่วนมากเข้ามาเป็น คณะกรรมการกลุ่มสัจจะสะสมทรัพย์

2. กระบวนการทำงานของกลุ่มสัจจะสะสมทรัพย์ วัดไผ่ล้อม จังหวัดตราด ประกอบด้วย

2.1 ความเชื่อและความศรัทธา ได้แก่

ก. หลักกัลยาณมิตร พระอาจารย์สุบิน ปณีโต มีบทบาททั้งการคิดริเริ่ม แนะนำเป็นที่ปรึกษา ให้กับแต่ละกลุ่ม เพื่อให้คนในชุมชนมีความเป็นกัลยาณมิตรต่อกันในรูปแบบต่างๆ โดยเฉพาะการ ช่วยเหลือเกื้อกูลกัน โดยลงไปในพื้นที่ชุมชนต่างๆ เพื่อช่วยแก้ปัญหาโดยไม่รับผลตอบแทนใด ๆ ทั้งสิ้น เพราะการรับผลตอบแทนเหมือนกับการเป็นลูกจ้าง แต่พระอาจารย์สุบิน ปณีโต เข้าไปช่วยในฐานะ หน้าที่พระสงฆ์ที่ต้องทำแก่ชุมชนโดยมีวัตถุประสงค์ คือ การสอดแทรกหลักธรรมะ และการให้คนใน ชุมชนพึ่งพาตนเองได้



ข. การสร้างโยนิโสมนสิการ พระอาจารย์สุบิน ปณีโต จะสอนให้คนในกลุ่มสัจจะสะสมทรัพย์ รู้จักคิดพิจารณาแบบโยนิโสมนสิการ เป็นการส่งเสริมคุณลักษณะที่ดีในการฝึกอบรมสมาชิกอย่างมีสติ รู้จักคิดอย่างถูกวิธี คิดอย่างมีระบบ คิดวิเคราะห์ที่ไม่มองสิ่งต่าง ๆ อย่างผิวเผิน คิดตามเหตุผล และ คิดแบบกุศล (พระสุบิน ปณีโต, 2564, 20 พฤศจิกายน)

2.2 หลักธรรมที่ให้สมาชิกถือปฏิบัติ แบ่งเป็น 3 ประเภท ได้แก่

ก. หลักธรรมในการบริหารคน ได้แก่ 1) พรหมวิหาร 4 เพื่อเป็นเครื่องสลัดซึ่งพยาบาท ความคิดร้าย เป็นเครื่องสลัดซึ่งอหังการ (ความไม่ยินดี) อุเบกขา เป็นเครื่องสลัดซึ่งราคะ กล่าวคือ เมตตา เป็นคุณธรรมที่ทำให้ลายพยาบาท กรุณาเป็นคุณธรรมที่ทำให้ลายความเบียดเบียน และ 2) สังคหัตถ์ 4 เป็นธรรมที่ช่วยประสานคนหมู่มากให้อยู่ร่วมกันอย่างมีความสุข เป็นเครื่องช่วยขจัดความขัดแย้งที่เกิดขึ้นทำให้คนอยู่ร่วมกันด้วยความรัก สามารถนำไปใช้ได้ตั้งแต่ระดับครอบครัวจนถึงระดับสังคม ชุมชน

ข. หลักธรรมในการบริหารงาน ได้แก่ อิทธิบาท 4 เป็นหลักธรรมที่เป็นพื้นฐานแห่งความสำเร็จในการกระทำดีต่างๆ อคติ 4 ผู้นำต้องละจากอคติ 4 เพื่อให้ไม่เกิดความลำเอียงในหมู่สมาชิกและสัปปุริสธรรม 7 เป็นธรรมที่ทำให้คนรู้จักเหตุรู้จักผล รู้จักตนเอง รู้จักประมาณ รู้จักกาลเวลา รู้จักชุมชนที่อยู่รู้จักความแตกต่างของบุคคล เพื่อเข้าใจชีวิตและสามารถดำเนินชีวิตได้อย่างเป็นสุข เมื่อเรามีความสุขในการดำเนินชีวิต เราก็จะสามารถสร้างสรรค์ สิ่งดี ๆ ให้เกิดขึ้นแก่สังคม ถ้าทุกคนทำตามหลักธรรม

3. หลักธรรมในการบริหารทรัพย์สิน ได้แก่ 1) ทิฏฐธัมมิกัตถประโยชน์ 4 เป็นหลักธรรมที่เป็นไปเพื่อประโยชน์ในปัจจุบัน 2) หลักโภคะวิภาค 4 ได้แก่ คือ ให้พ่อแม่ ให้ลูก ทำบุญ และเที่ยวกิน ใช้ไป และ 3) สัจจะ หมายถึง หมายถึง ความซื่อสัตย์ ซื่อตรง ด้วยกายจริง คือ ประพฤติด้วยความสุจริต ไม่คดโกง ไม่หลอกลวง วาจาจริง คือ พูดความจริง และใจจริง คือ มีความจริงใจ ลักษณะของสัจจะ มีความจริง คือ เป็นเรื่องจริง มีความตรง คือ ประพฤติสุจริตในกาย วาจา และใจมีความแท้ คือ ไม่เหลวไหล ไม่ล้อเล่น

2.3 หลักธรรมที่นำมาประยุกต์ในชีวิตประจำวันของสมาชิก ประกอบด้วยหลักธรรม ได้แก่ 1) ขรวาจาธรรม 4 เป็นธรรมที่พระอาจารย์สุบิน ปณีโต ให้สมาชิกลำมาประยุกต์ใช้กับกลุ่มสัจจะสะสมทรัพย์ถือปฏิบัติ โดยเน้นเรื่อง สัจจะ ของกลุ่มสมาชิก 2) เบญจศีลเบญจธรรม คือการละเว้น 5 ประการ และเป็นหลักธรรมที่ควรปฏิบัติ มี 5 ประการ 3) ความสันโดษ คือ ความยินดีในของที่ตนมี ซึ่งได้มาโดยชอบธรรม หรือความพอใจ มีความสุขได้ด้วยสิ่งที่ได้มาเป็นของตน ด้วยเรี่ยวแรงความเพียรพยายามของตนเองโดยทางชอบธรรม 4) หลักธรรมสัมมาอาชีวะ เพื่อให้สมาชิกดำเนินชีวิตด้วยการทำมาหากินเลี้ยงชีพที่สุจริต และ 5) โอวาท 3 คือการทำดี ละเว้นความชั่ว และการทำใจให้บริสุทธิ์ (พระสุบิน ปณีโต, 2564, 20 พฤศจิกายน)

3. อดุมการณ์ทำงานของกลุ่มสัจจะสะสมทรัพย์ วัดไร่ล่อม จังหวัดตราด ดังนี้

1) เพื่อพัฒนาคนให้มีคุณธรรมและยอมรับการปกครองระบบประชาธิปไตยโดยมีพระมหากษัตริย์ทรงเป็นประมุข

2) เพื่อพัฒนาจิตใจ เศรษฐกิจ สังคม การเมือง การศึกษา วัฒนธรรมไทยและสิ่งแวดล้อม เน้นการทำงานพื้นฐานอาชีพเพื่อความมั่นคงของสังคมไทยในชนบท



3) เพื่อพัฒนาคนให้มีสุขอนามัยสมบูรณ์ปราศจากโรคภัยไข้เจ็บทุกชนิด เน้นอนามัยส่วนบุคคลและอนามัยสิ่งแวดล้อม และมุ่งการปลูกฝัง ฝึกนิสัยให้เกิดธรรม 7 ประการ ได้แก่

- 3.1) พึ่งตนเอง มีความสามัคคี เป็นประโยชน์แก่ส่วนรวมไม่เห็นแก่ตัว
- 3.2) มีวินัยในตนเอง มุ่งมั่นในการทำงานให้สำเร็จ
- 3.3) ให้ขยันหมั่นเพียร ซื่อสัตย์ ประหยัด และอดออม
- 3.4) ให้รู้จักคิด วิเคราะห์และตัดสินใจอย่างมีเหตุผล
- 3.5) ให้มีขันติธรรมต่อคำวิจารณ์ รู้ถึงความแตกต่างระหว่างบุคคลหรือหมู่เหล่า
- 3.6) ให้มีน้ำใจเป็นนักกีฬา รู้จักยกย่องผู้อื่น
- 3.7) ให้ทำงานร่วมกับผู้อื่นได้โดยรู้จักการเป็นผู้ให้ ผู้รับ ผู้นำ และผู้ตามที่ดี

4. ผลสัมฤทธิ์ของกลุ่มสังฆะสมถะที่วัดไร่ล้อม ปัจจัยที่กลุ่มสังฆะสมถะที่วัดไร่ล้อม ประสบผลสำเร็จ สรุปได้ว่า สมาชิกและกรรมการบริหารกลุ่มเน้นธรรมะสำคัญที่สุดคือ สังฆะ คือ ความซื่อสัตย์ ต่อตนเองและต่อกลุ่มเป็นประการแรก โดยได้ทำให้เป็นรูปธรรม คือ การออมเงิน การบริหารจัดการเงินของสมาชิก การนำเงินออมให้แก่สมาชิก และได้จัดเป็นสวัสดิการต่างๆ โดยอาศัย ฆราวาสธรรม สังคหวัตถุธรรม พรหมวิหารธรรม และให้เข้าใจในสภาวะทุกข์เมื่อเกิดขัดสนในการครองชีพ โดยใช้หลักแห่งอริยสังฆธรรม เพื่อจะได้เป็นแนวทางในการปฏิบัติของกลุ่มให้มีความยั่งยืนตลอดไป

วัตถุประสงค์ที่ 2 เพื่อศึกษาการจัดการทรัพย์สินตามหลักศาสนาคริสต์ของสหกรณ์เครดิตยูเนียนพัฒนาทาสีกรโคกวัด จำกัด สรุปได้ดังนี้

1. หลักการสหกรณ์เครดิตยูเนียนพัฒนาทาสีกรโคกวัด จำกัด จังหวัดปราจีนบุรี ประกอบด้วย 3 ประการ ดังนี้ คือ 1) หลักแห่งประชาธิปไตย ประกอบด้วย เปิดรับสมาชิกทั่วไปด้วยความสมัครใจ การควบคุมโดยระบอบประชาธิปไตย ความเป็นกลาง 2) หลักแห่งการให้บริการสมาชิก ประกอบด้วย การให้บริการแก่สมาชิก การจัดสรรผลประโยชน์แก่มวลสมาชิก สร้างเสถียรภาพทางการเงิน 3) หลักแห่งเป้าหมายทางสังคม ประกอบด้วย การให้การศึกษาย่างต่อเนื่อง การร่วมมือระหว่างสหกรณ์ ความรับผิดชอบต่อสังคม (นางราตรี ต้นตะรวางศา, 2566, 21 สิงหาคม)

2. กระบวนการทำงานของสหกรณ์เครดิตยูเนียนพัฒนาทาสีกรโคกวัด จำกัด จังหวัดปราจีนบุรี ประกอบด้วย 3 ประการ ดังนี้

2.1 ความเชื่อและความศรัทธา ได้แก่ หลักจิตตารมณ์ 4 ประการ ประกอบด้วย 1) ความสนใจกัน 2) ความห่วงใย 3) การแบ่งปันกัน 4) การรับใช้กัน และคุณธรรม 5 ประการ ประกอบด้วย 1) ความซื่อสัตย์ 2) ความเสียสละ 3) ความรับผิดชอบ 4) ความเห็นใจกัน 5) ความไว้วางใจกัน

2.2 หลักธรรมที่ให้สมาชิกถือปฏิบัติ แบ่งเป็น 3 ประเภท ได้แก่ 1) หลักธรรมในการบริหารคน ได้แก่ หลักความรักและการสงเคราะห์ช่วยเหลือ 2) หลักธรรมในการบริหารงาน ได้แก่ ความรอบคอบ ความยุติธรรมความเสมอภาค และความเสรี ความกล้าหาญ อดทนต่อความโกรธ และ 3) หลักธรรมในการบริหารทรัพย์สิน ได้แก่ ภาระหน้าที่ที่พระเจ้ามอบหมาย ทำที่ถูกต้องในการออมเงิน ถวายและช่วยเหลือผู้ขัดสน การดำเนินชีวิตให้เหมาะสมกับฐานะของตนเองไม่ละโมภโลภมาก และความมัยย์สัถ (ชุมชนสหกรณ์เครดิตยูเนียนแห่งประเทศไทย จำกัด, 2546)

2.3 หลักธรรมที่นำมาประยุกต์ในชีวิตประจำวันของสมาชิก หลักธรรมที่นำมาประยุกต์ในชีวิตประจำวัน ได้แก่ 1) การทำบุญให้ทาน 2) หลักत्रीเอกานุภาพ 3) บาปกำเนิด ๔) บัญญัติ 10 ประการ 5) ละบาป

3. อุดมการณ์ทำงานของสหกรณ์เครดิตยูเนียนพัฒนาศึกษาโคกวัต จำกัด จังหวัดปราจีนบุรี สหกรณ์เครดิตยูเนียนพัฒนาศึกษาโคกวัต จำกัด ประกอบด้วย 1) ส่งเสริมการออมทรัพย์ของสมาชิก 2) จัดหาทุนและบริการสินเชื่อเพื่อการประกอบอาชีพและการดำรงชีพ 3) ทำหรือจัดหาปัจจัยการผลิต รวมซื้อ รวมขาย ลงทุนหรือร่วมลงทุนในสินค้าหรือบริการ รวมทั้งจำหน่ายสินค้าอุปโภคบริโภค หรือแปรรูปผลผลิตของสมาชิกหรือสหกรณ์อื่น หรือชุมนุมสหกรณ์อื่น หรือองค์กรอื่นที่สนับสนุนกิจการของชุมนุมสหกรณ์ 4) ส่งเสริมการเรียนรู้ทั้งในระบบและนอกระบบ และพัฒนาคุณภาพชีวิตของสมาชิกและชุมชน 5) ร่วมมือกับสหกรณ์อื่น องค์กรชุมชน ภาคเอกชน และหน่วยงานของรัฐเพื่อส่งเสริมและปรับปรุงกิจการของชุมนุมสหกรณ์

4. ผลสัมฤทธิ์ของสหกรณ์เครดิตยูเนียนพัฒนาศึกษาโคกวัต จำกัด ปัจจัยที่สหกรณ์เครดิตยูเนียนพัฒนาศึกษาโคกวัต จำกัด จังหวัดปราจีนบุรี ประสบผลสำเร็จ สรุปได้ว่า สภาพและลักษณะการบริหารจัดการสหกรณ์ที่ประสบความสำเร็จ มีลักษณะรูปแบบที่คล้ายคลึงกัน คือใช้สมาชิกเป็นใหญ่ของโครงสร้าง เน้นความสัมพันธ์ของคณะกรรมการ ที่มาจากการเลือกตั้ง ทำงานโดยยึดโยงความสัมพันธ์กัน เน้นการทำงานที่ให้เกิดต่อกัน มีเป้าหมายร่วมกันในการยกระดับคุณภาพชีวิตของสมาชิกส่วนปัจจัยที่มีผลต่อความสำเร็จในการบริหารจัดการสหกรณ์เครดิตยูเนียนพัฒนาศึกษาโคกวัต จำกัด จังหวัดปราจีนบุรี ได้แก่ การเจริญเติบโตของจำนวนสมาชิก ที่มุ่งเน้นคุณภาพ ชำแต่มั่นคง การสร้างความเชื่อมั่นและศรัทธา เน้นความผูกพันทางใจ และสร้างความเข้มแข็งอย่างค่อยเป็นค่อยไป

วัตถุประสงค์ที่ 3 การเปรียบเทียบอุดมการณ์ทำงานของกลุ่มสัจจะสะสมทรัพย์ วัดไผ่ล้อม จังหวัดตราดกับสหกรณ์เครดิตยูเนียนพัฒนาศึกษาโคกวัต จำกัด อำเภอสรีมโหสถ จังหวัดปราจีนบุรี ทั้ง 2 ประเด็น ได้แก่ 1) เป้าหมายทำงานของกลุ่ม และ 2) ผลการดำเนินงานของกลุ่ม มีความสอดคล้องกันมาก มีความแตกต่างกันเล็กน้อยในเรื่องเงื่อนไขการกู้ยืมของสมาชิก เช่น เมื่อสมาชิกลาออกแล้วต้องการกลับมาเป็นสมาชิกอีกครั้ง อัตราค่าบำรุงของกลุ่มสัจจะสะสมทรัพย์ อัตราดอกเบี้ยของสหกรณ์เครดิตยูเนียนพัฒนาศึกษาโคกวัต จำกัด จังหวัดปราจีนบุรี เป็นต้น และทั้ง 2 กลุ่ม มีความสามารถเสริมสร้างความมั่นคงได้อย่างแข็งแกร่งโดยการสรุปหนี้ของทุกปีเป็นศูนย์ และมียอดเงินสะสมเพิ่มขึ้นทุกปี ดังนั้นจึงสรุปได้ว่า กลุ่มสัจจะสะสมทรัพย์ วัดไผ่ล้อม จังหวัดตราดกับสหกรณ์เครดิตยูเนียนพัฒนาศึกษาโคกวัต จำกัด อำเภอสรีมโหสถ จังหวัดปราจีนบุรี ประสบความสำเร็จในการบริหารจัดการกลุ่ม

### อภิปรายผลการวิจัย

วัตถุประสงค์ที่ 1 ศึกษาการจัดการทรัพย์สินตามหลักศาสนาพุทธของกลุ่มสัจจะสะสมทรัพย์ วัดไผ่ล้อม มีหลักการสำคัญคือให้สมาชิกมีสัจจะต่อตนเอง สร้างวินัยในการเก็บเงิน มีเงินออมไว้ใช้ในยามจำเป็น และแสดงพลังของการช่วยเหลือซึ่งกันและกันตรวจสอบได้ และสอดคล้องกับแนวคิดของอภิญญา เวชยชัย และศิริพร ยอดกมลศาสตร์ (2547) ที่ว่าการจัดสวัสดิการชุมชนการที่ชุมชนมีกองทุนหรือเงินออมของตนเอง ทำให้ชุมชนสามารถริเริ่มคิดรูปแบบการจัดสวัสดิการของตนเองได้



อย่างหลากหลายและสอดคล้องกับปัญหาความต้องการของชุมชน โดยคำนึงถึงความเป็นไปได้ของสถานการณ์ต่าง ๆ ที่คาดว่าจะเกิดขึ้นในอนาคต โดยยึดปฏิบัติบนฐานความรู้คู่คุณธรรม กล่าวคือ รอบรู้ รอบคอบระมัดระวัง และซื่อสัตย์ สุจริต ขยัน อดทน แบ่งปัน ดำเนินชีวิตโดยการเดินสายกลาง เพื่อความสมดุล มั่งคั่งและยั่งยืนซึ่งสอดคล้องตามแนวปรัชญาเศรษฐกิจพอเพียง ที่ว่าการพัฒนาที่ตั้งอยู่บนพื้นฐานของทางสายกลางและความไม่ประมาท โดยคำนึงถึงความพอประมาณ ความมีเหตุมีผล การสร้างภูมิคุ้มกันที่ดีในตัวตลอดจนใช้ความรู้ ความรอบคอบและคุณธรรมประกอบวางแผน การตัดสินใจ และการกระทำกล่าวคือเศรษฐกิจพอเพียงเป็นปรัชญา ซึ่งถึงแนวการดำรงอยู่และปฏิบัติตนของประชาชนในทุกระดับ ตั้งแต่ระดับครอบครัว ระดับชุมชน จนถึงระดับรัฐ (อภิญญา เวชยชัย และศิริพร ยอดกมลศาสตร์, 2547)

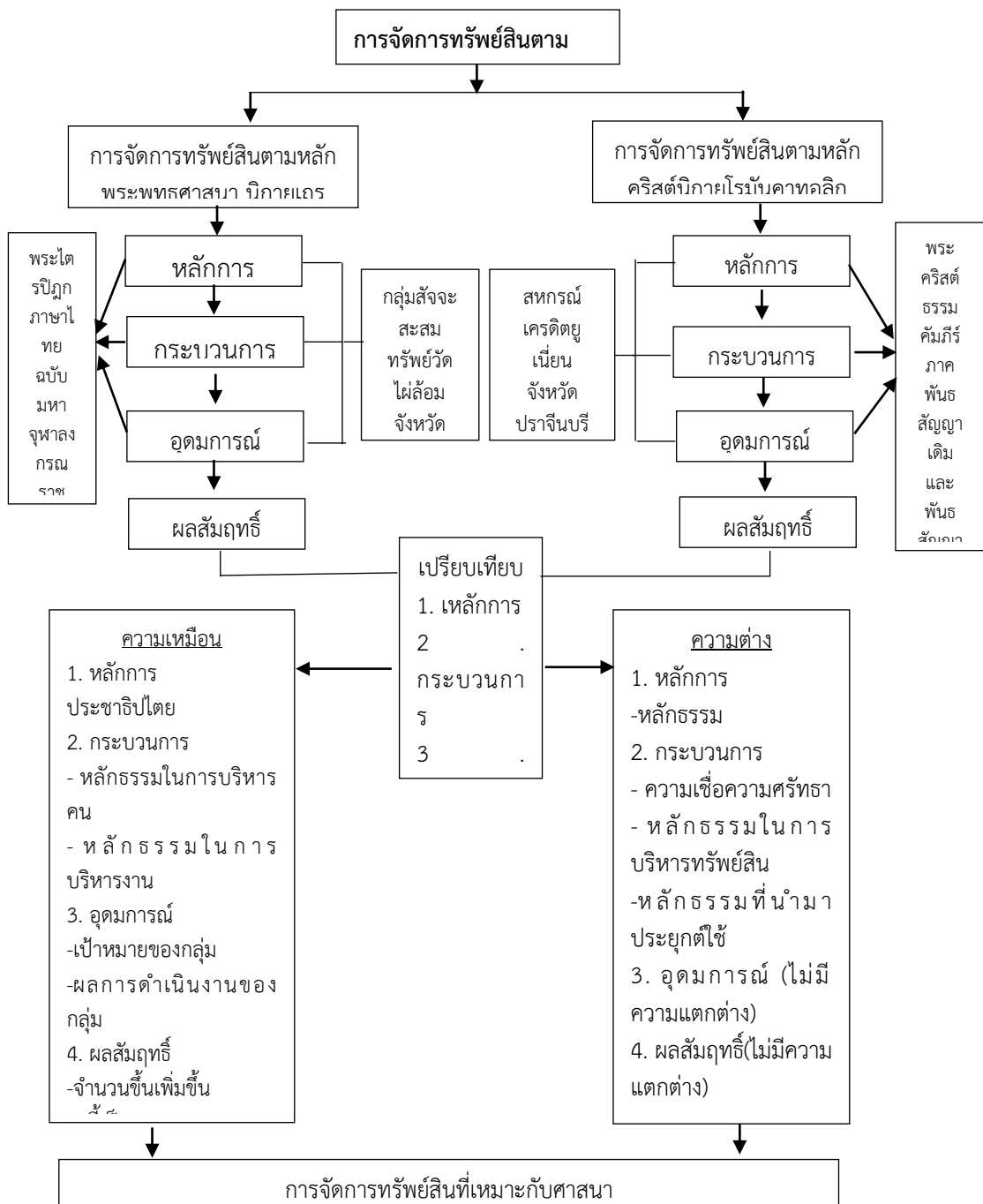
วัตถุประสงค์ที่ 2 เพื่อศึกษาการจัดการทรัพยากรที่ดินตามหลักศาสนาคริสต์ของสหกรณ์เครดิตยูเนียนพัฒนาสิริกโคกวัด หลักการดำเนินงานสหกรณ์เครดิตยูเนียนนี้ กำหนดขึ้นมาจากได้ปรัชญาแห่งการร่วมมือกัน คุณค่าของความยุติธรรม ความเสมอภาคและการช่วยเหลือตนเอง หัวใจของการดำเนินงานสหกรณ์เครดิตยูเนียนก็คือ การพัฒนาคุณภาพชีวิตและการอยู่ร่วมกันฉันท์พี่น้อง ที่แสดงออกโดยการทำงานร่วมกัน เพื่อสร้างสรรค์ชีวิตที่ดีขึ้นสำหรับตนเองและชุมชนสอดคล้องกับแนวคิดของวีระโชติ ชุณหะรุ่งโรจน์กล่าวว่า วิธีการสหกรณ์เครดิตยูเนียนเป็นเครื่องมือและกลไกสำคัญในการพัฒนาและนำพาประเทศไปสู่ความสำเร็จเพราะสหกรณ์นั้นสอนให้คนรู้จักการช่วยเหลือตนเอง และช่วยเหลือซึ่งกันและกัน การรวมกันทำงานในรูปของสหกรณ์ที่ยึดมั่นอยู่กับอุดมการณ์และหลักการอย่างเหนียวแน่นก่อให้เกิดพลังที่จะนำไปสู่การแก้ไขปัญหาต่าง ๆ ได้อย่างมากมายทั้งในทางเศรษฐกิจสังคมรวมถึงด้านจิตใจที่จะให้คนได้อยู่ร่วมกันอย่างมีสันติสุขฝึกให้คนทำงานร่วมกันภายใต้กรอบกติกาของความเป็นประชาธิปไตย และสอนให้ได้เรียนรู้ถึงการบริหารจัดการองค์กรที่ดีและมีประสิทธิภาพ เมื่อสหกรณ์มีความเข้มแข็งก็ส่งผลให้การเอื้ออาทรต่อชุมชนเป็นผลตามมารู้จักกำหนดกิจกรรมและพิจารณาตัดสินใจแก้ไขปัญหาได้ด้วยตนเองอันจะก่อให้เกิดผลสำเร็จอย่างจริงจังและยั่งยืนสหกรณ์จึงได้ชื่อว่ามีส่วนในการพัฒนาเศรษฐกิจและสังคมของชุมชนและของชาติได้อย่างแท้จริงสหกรณ์เครดิตยูเนียนเป็นสถาบันการเงินที่มั่นคงยั่งยืนของประชาชนเพื่อพัฒนาเศรษฐกิจและสังคมบนหลักการและอุดมการณ์ของสหกรณ์คือความเชื่อร่วมกันว่า “การช่วยเหลือตนเองและช่วยเหลือซึ่งกันและกันจะช่วยพัฒนาคุณภาพชีวิตให้ดีขึ้นสร้างความเป็นธรรมและสร้างสันติสุขให้เกิดขึ้นในสังคมได้” (วีระโชติ ชุณหะรุ่งโรจน์, 2561)

วัตถุประสงค์ที่ 3 เปรียบเทียบหลักการจัดการทรัพยากรที่ดินตามหลักศาสนาพุทธของกลุ่มสังฆะสมทรัพย์วัดไผ่ล้อมกับการหลักจัดการทรัพยากรที่ดินตามหลักศาสนาคริสต์ของสหกรณ์เครดิตยูเนียนพัฒนาสิริกโคกวัด จำกัด เปรียบเทียบหลักการทั้งสองกลุ่มมีความคล้ายคลึงกันมากด้วยการสนับสนุนชุมชนให้สามารถพึ่งตนเองได้ โดยใช้หลักธรรมของศาสนาในการพัฒนาจิตใจ สังคม และเศรษฐกิจของชุมชน มุ่งเน้นหลักและวิธีการพัฒนาผ่านระบบกลุ่มที่สอดคล้องกับปรัชญาเศรษฐกิจพอเพียงของพระบาทสมเด็จพระเจ้าอยู่หัว รัชกาลที่ 9 ที่ยึดประชาชนเป็นศูนย์กลางของการพัฒนา นำไปสู่การพัฒนาที่สมดุลและยั่งยืน สอดคล้องกับงานวิจัยของนายธีรังกูร วรบำรุงกุลพบว่า การปฏิบัติที่เป็นเลิศ หมายถึง วิธีการหรือกระบวนการที่ใช้ในการปรับระบบทำงานขององค์กรได้อย่างเหมาะสม ด้วยวิธีการหรือแนวทางปฏิบัติจริงแล้วสรุปความรู้และประสบการณ์นั้น ๆ ให้ปรากฏเป็น

รูปแบบหรือกระบวนการที่มีความเชื่อมโยงสัมพันธ์กันอย่างเป็นระบบ ตามวัตถุประสงค์ วิสัยทัศน์ พันธกิจ บริบทและภาระหน้าที่ของกลุ่มนั้น ๆ (นายธีรังกูร วรบำรุงกุล, 2556)

### องค์ความรู้ใหม่

จากการศึกษาเปรียบเทียบการจัดการทรัพย์สินตามหลักศาสนา :กรณีศึกษากลุ่มสังฆะสมทรัพย์ วัดไผ่ล้อม จังหวัดตราดกับสหกรณ์เครดิตยูเนียนพัฒนาคริสตจักรวัด จำกัด จังหวัดปราจีนบุรี ได้องค์ความรู้ใหม่ที่สามารถนำมาประยุกต์ใช้เพื่อเป็นต้นแบบในการพัฒนา กลุ่ม ดังนี้





## บทสรุป

จากการเปรียบเทียบหลักการ กระบวนการ อุดมการณ์ และผลสัมฤทธิ์ของทั้งสองกลุ่ม มีลักษณะที่คล้ายคลึงกันมาก โดยการใช้หลักธรรมของศาสนาในการพัฒนาความรู้ ความสามารถของประชาชน เพื่อให้เกิดความเชื่อมั่นในการช่วยตนเองเพื่อนบ้านและชุมชน ให้มีมาตรฐานความเป็นอยู่ที่ดีขึ้น โดยในกลุ่มร่วมกันคิด ร่วมกันทำ ร่วมกันพัฒนา ร่วมกันแก้ปัญหา ยึดหลักการบริหารแบบแบ่งปันช่วยเหลือ เอื้ออาทร กระบวนการเรียนรู้ร่วมกัน โปร่งใส และตรวจสอบได้ จนเกิดผลสัมฤทธิ์ในปัจจุบันทั้งสองกลุ่มมีความยั่งยืน กลุ่มโตขึ้นเรื่อย และมีจำนวนเงินเพิ่มขึ้นทุกปี

## ข้อเสนอแนะ

### 1. ข้อเสนอแนะในการนำผลวิจัยไปใช้

1.1 หน่วยงานที่รับผิดชอบด้านเศรษฐกิจชุมชน ควรจัดทำหลักสูตรและอบรมให้ความรู้เกี่ยวกับเรื่องนี้อย่างเป็นระบบ และขยายความรู้ต่อไปในเรื่องหลักปฏิบัติให้ชัดเจนยิ่งขึ้น

1.2 กรมการศาสนาร่วมกับวัดและองค์กรทางศาสนา ควรจัดเวทีแลกเปลี่ยนการจัดการทรัพยากรในการดำเนินชีวิต

### 2. ข้อเสนอแนะสำหรับการวิจัยครั้งต่อไป

ศึกษาเปรียบเทียบเรื่องหลักความเป็นธรรมในธนาคารและการจัดการทรัพยากรสินอย่างมีศีลธรรม

## เอกสารอ้างอิง

ชุมนุมสหกรณ์เครดิตยูเนียนแห่งประเทศไทย จำกัด. (2546). *คู่มือประกอบการการศึกษาโครงการศึกษาด้วยตนเอง ชุดความรู้พื้นฐานด้านสหกรณ์เครดิตยูเนียน*. โครงการศึกษาพื้นฐานด้านสหกรณ์เครดิตยูเนียน: บริษัท ด้าต้า เปเปอร์ แอนด์ พริน จำกัด.

นายธีรังกูร วรบำรุงกุล ( 2556). การพัฒนารูปแบบการจัดการความรู้ของกลุ่มสาระสมทรัพย์ จังหวัดตราด. *ปริญาดุชฎิบัณฑิต*. สาขาวิชาพัฒนศึกษา: มหาวิทยาลัยศิลปากร.

วีระโชติ ชุมหรั่งโรจน์ (2561) การบริหารจัดการที่มีประสิทธิผลของสหกรณ์เครดิตยูเนียนในประเทศไทย. *วารสารสังคมศาสตร์วิชาการ*. 11(3), หน้า 302-306.

พระสุบิน ปณีโต (2544). *กลุ่มสัจจะสะสมทรัพย์เพื่อพัฒนาคุณธรรมแบบครบวงจรของชีวิต*. ตราด : ม.ป.ป.

พระธรรมปิฎก (ป.อ. ปยุตโต) (2531). *การพัฒนาที่ยั่งยืน*. กรุงเทพมหานคร : โกมลสิมทอง.

มหาจุฬาลงกรณราชวิทยาลัย. (2539). *พระไตรปิฎกภาษาไทย ฉบับมหาจุฬาลงกรณราชวิทยาลัย*.

กรุงเทพมหานคร: โรงพิมพ์มหาจุฬาลงกรณราชวิทยาลัย.

อภิญา เวชยชัย และ ศิริพร ยอดกมลศาสตร์. (2547). *สวัสดิการสังคมฉบับชาวบ้าน แนวคิดนโยบาย แนวทางปฏิบัติ*. กรุงเทพมหานคร: เอดิสันเพลส โปรดักส์ จำกัด.

ศ.ดร.อภิชัย พันธเสน (2558). *พุทธเศรษฐศาสตร์*. กรุงเทพมหานคร: สำนักพิมพ์อมรินทร์พริ้นติ้งแอนด์พับลิชชิ่ง, พิมพ์ครั้งที่ 4.

พระสุบิน ปณีโต. (2564, 20 พฤศจิกายน). *การจัดการทรัพยากรสินตามหลักศาสนา: กรณีศึกษากลุ่ม*



สัจจะสะสมทรัพย์ วัดไผ่ล้อม จังหวัดตราด. (สัมภาษณ์)

พระครูวิมลโสมนันทน์. (2566, 18 สิงหาคม). การจัดการทรัพย์สินตามหลักศาสนา: กรณีศึกษากลุ่ม

สัจจะสะสมทรัพย์ วัดไผ่ล้อม จังหวัดตราด. (สัมภาษณ์)

นางราตรี ตันตะระวงศา. (2566, 21 สิงหาคม). การจัดการทรัพย์สินตามหลักศาสนา: กรณีศึกษากลุ่ม

สหกรณ์เครดิตยูเนียนพัฒนากสิการโคกวัด จำกัด ตำบลโคกปีบ อำเภอศรีมโหสถ จังหวัด

ปราจีนบุรี. (สัมภาษณ์)