

**หลักฐานเกี่ยวกับวัฒนธรรมศรีวิชัย  
ในคาบสมุทรภาคใต้  
The Evidence on the Culture of  
Srivijaya in the Southern peninsular**

**ลักษมน์ บุญเรือง**

**ภัณฑารักษ์ชำนาญการ หัวหน้าพิพิธภัณฑ์สถานแห่งชาติอินทร์บุรี  
จังหวัดสิงห์บุรี กรมศิลปากร**

## ๐ บทคัดย่อ

เอกสารการศึกษาฉบับนี้ ผู้เขียนได้รวบรวมหลักฐานที่เกี่ยวข้องกับวัฒนธรรมศรีวิชัย อันเป็นวัฒนธรรมแรกเริ่มในสมัยประวัติศาสตร์ที่พบในเขตคาบสมุทรมลายู โดยเน้นหลักฐานที่เกี่ยวข้องกับภาคใต้ของประเทศไทยเป็นหลัก ทั้งหลักฐานด้านเอกสารโบราณ หลักฐานจารึก ประกอบกับหลักฐานทางโบราณคดี คือโบราณสถาน และโบราณวัตถุ จากแหล่งโบราณคดีต่างๆ ในบริเวณภาคใต้ของประเทศไทย

ผลการศึกษาพบว่า ในบริเวณคาบสมุทรมลายู เป็นบริเวณที่เหมาะสมกับการค้าขาย กลุ่มชนที่อาศัยอยู่ในบริเวณนี้ ได้ใช้ประโยชน์จากสภาพภูมิประเทศสภาพที่ตั้งเป็นชุมชนการค้า และพัฒนาเข้าสู่สมัยประวัติศาสตร์ ในชื่อวัฒนธรรมศรีวิชัย โดยพบหลักฐานทั้งที่เป็นเอกสารโบราณจากชุมชนภายนอกที่กล่าวถึงจารึกด้วยรูปอักษรโบราณ ประกอบด้วยอักษรปัลลวะ อักษรหลังปัลลวะ และอักษรขอมโบราณ รวมทั้งหลักฐานที่เป็นโบราณสถาน โบราณวัตถุ งานประติมากรรมรูปเคารพ ที่สามารถเทียบเคียงได้กับวัฒนธรรมข้างเคียง เช่น วัฒนธรรมชวา ในประเทศอินโดนีเซีย และวัฒนธรรมอินเดีย

วัฒนธรรมศรีวิชัย เป็นวัฒนธรรมที่มีพื้นฐานจากลัทธิความเชื่อทางพุทธศาสนา มหายาน เสื่อมสลายลงด้วยปัจจัยทางวัฒนธรรมด้วยการเข้ามาของลัทธิความเชื่อใหม่ ประมาณพุทธศตวรรษที่ ๑๘ อันได้แก่วัฒนธรรมแบบมุสลิม และวัฒนธรรมพุทธศาสนาเถรวาท แบบลังกาวงศ์ ประกอบกับนโยบายทางการค้าของประเทศมหาอำนาจอย่างจีน ที่เปลี่ยนมาค้าขายโดยตรง เป็นปัจจัยให้วัฒนธรรมศรีวิชัยเสื่อมสลายลง และแยกออกเป็นสองกลุ่ม คือ กลุ่มคาบสมุทรมลายูตอนบน พัฒนาเข้าสู่รัฐนครศรีธรรมราช เป็นรัฐทางพุทธศาสนาเถรวาท และกลุ่มคาบสมุทรมลายูตอนล่างและหมู่เกาะ เป็นกลุ่มรัฐมุสลิม

## ◎ Abstract

From this study, the author has compiled evidence related to the Srivijaya culture which is regarded as the first unified kingdom in the Malay Peninsula by primarily focusing on the evidence relating to Southern Thailand both ancient documents or inscription, archaeological evidence of ancient remains and relics from archaeological sites in Southern Thailand.

The study indicates that the Southern peninsula became-evident in ancient documents-the most suitable area for trading in the region. Taking advantages of the terrain and location as a coastal trade community, people in this area transformed the area culturally which later became Known as the Srivijaya culture. The evidence that was later unearthed included the ancient documents from outside communities engraved with ancient scripts. These consist of the Pallava, post-Pallava and the ancient Khmer scripts. along with evidence of ancient site; artifacts, sculpture which can be comparable what had been Javanese culture in Indonesia and Indian culture.

The empire, which was based predominately on Mahayana Buddhism, However this ceased to exist due to various factors with the rise of the new creeds around the 18<sup>th</sup> century including the Muslim culture and Theradavan Buddhism (Lanka school). accompanying these factors was the lucrative trade agreements of China. Alongside these cultural and relegions changes was a new trade agreement with China which resulted in a switch to direct sea trade. This became a factor in it's decline and decay. It led to a split into two groups: the Upper Peninsula of Malaya, developing into a state of Nakhon Si Thammarat which followed Theravada Buddhism and the Lower Peninsula and Islands into a group of Muslim states.

## ๐ บทนำ

บริเวณภาคใต้ของประเทศไทยเป็นส่วนหนึ่งของคาบสมุทรมลายูที่ต่อเนื่องมาจากดินแดนภาคพื้นทวีป ในลักษณะแผ่นดินที่ยื่นออกไปในทะเล จึงเป็นภูมิศาสตร์สำคัญที่ทำให้พื้นที่บริเวณนี้พบหลักฐานการติดต่อค้าขายของมนุษย์ในยุคสมัยต่าง ๆ ตั้งแต่ก่อนประวัติศาสตร์ จนกระทั่งเข้าสู่สมัยประวัติศาสตร์ ได้ปรากฏศิลปวัฒนธรรมที่มีรูปแบบเฉพาะของตนเองที่เรียกกันว่า “ศรีวิชัย” ซึ่งเป็นยุคสมัยหนึ่งในการจัดแบ่งประวัติศาสตร์และโบราณคดีในประเทศไทย รวมทั้งมีความสัมพันธ์กับดินแดนข้างเคียงในเขตหมู่เกาะทะเลใต้อีกด้วย

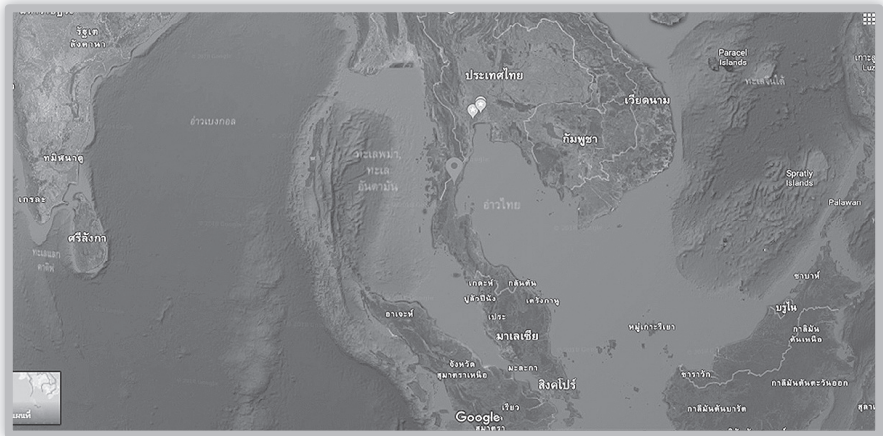
การศึกษารากฐานทางวัฒนธรรมภาคใต้ในวัฒนธรรมศรีวิชัย จะช่วยให้เกิดความเข้าใจในรูปแบบพื้นฐานทางวัฒนธรรมที่ก่อตัวขึ้นเป็นลักษณะเฉพาะของภูมิภาคและเชื่อมโยงความสัมพันธ์กับส่วนอื่น ๆ ทั้งในระยะใกล้และไกล ในภูมิภาคเอเชียอาคเนย์และกับประเทศอินเดีย

## ๐ สภาพภูมิศาสตร์และที่ตั้ง

ดินแดนเอเชียตะวันออกเฉียงใต้ แบ่งออกเป็นภูมิภาคย่อยได้ ๓ ภาค คือ ภาคพื้นแผ่นดินใหญ่ (Mainland) แผ่นดินซุนดาหรือไหล่ทวีปซุนดา (Sundaland or Sunda Shelf) และหมู่เกาะทั้งหลาย (Insular) โดยเริ่มจากจีนตอนใต้ลงไปถึงหมู่เกาะนิวกินี การแบ่งเขตเช่นนี้ทำให้ประเทศไทยอยู่ใน ๒ ภูมิภาค คือ ภาคแผ่นดินใหญ่ซึ่งครอบคลุมภาคต่าง ๆ ทั้งหมดลงไปจนถึงเพชรบุรีและประจวบคีรีขันธ์ จากนั้นเป็นคาบสมุทรมลายูได้ลงไปจนถึงมาเลเซีย

ลักษณะภูมิประเทศของภาคใต้เป็นผืนแผ่นดินแคบของคาบสมุทรทอดยาวลงไปทางใต้ต่อเนื่องไปถึงมาเลเซีย มีที่ราบชายฝั่งทะเลทางด้านทิศตะวันออกเฉียงหันหน้าสู่อ่าวไทย ด้านตะวันตกมีเทือกเขาตะนาวศรีและเทือกเขาภูเก็ตวางตัวตามแนวเหนือ-ใต้ ต่อเนื่องมาจากภาคเหนือเป็นสันแกนคาบสมุทรตอนบน ถึงจังหวัดกระบี่ ต่อจากนั้นมีเทือกเขานครศรีธรรมราชและเทือกเขา

บรรทัด เป็นแกนต่อเนื่องจากจังหวัดสุราษฎร์ธานีถึงจังหวัดสตูล และเทือกเขา สันกาลาคีรีทอดตัวเป็นแนวกั้นเขตไทยและมาเลเซีย ลักษณะนี้ทำให้แนวสันกลาง ของคาบสมุทรป็นน้ำออกเป็นลำน้ำสายสั้น ๆ ไปทางตะวันตกและตะวันออก โดยเฉพาะทางตะวันออกซึ่งมีลักษณะเป็นแผ่นดินยกตัว หรือแผ่นดินงอก ตามแนวสันทราย มีพื้นที่ราบกว้างขวาง ทำให้เหมาะสมต่อการอยู่อาศัยและการเกษตรกรรม ส่วนทางตะวันตกซึ่งเป็นแผ่นดินกัดเซาะเกิดทะเลเว้าแหว่ง จึงเหมาะสมกับการเป็นจุดพักสินค้า หรือการค้าขาย



แผนที่ทางภูมิศาสตร์แสดงลักษณะทางกายภาพของภาคใต้และคาบสมุทรมาลายู  
ที่มา : Google Map

จากสภาพและตำแหน่งทางภูมิศาสตร์ของประเทศไทย คาบสมุทร ภาคใต้จึงอยู่ในเส้นทางของกระแสวัฒนธรรมการอพยพเคลื่อนย้ายของกลุ่มชนระหว่างแผ่นดินใหญ่และหมู่เกาะต่างๆ ในสมัยก่อนประวัติศาสตร์ ดังได้พบหลักฐานโครงกระดูกมนุษย์ปักกิ่งอายุประมาณ ๔-๖ แสนปีมาแล้ว ที่ประเทศจีน และโครงกระดูกมนุษย์ชวา อายุประมาณ ๕ แสนปีมาแล้ว ที่เกาะชวา อินโดนีเซีย ตั้งแต่สมัยที่มนุษย์ยังไม่รู้จักใช้ประโยชน์จากลมมรสุม

จนกระทั่ง พุทธศตวรรษที่ ๕ เป็นต้นมา ได้พบหลักฐานโบราณวัตถุต่างชาติ ที่แสดงให้เห็นถึงการติดต่อสัมพันธ์กับดินแดนต่างๆ ในฐานะจุดกึ่งกลางระหว่างอารยธรรมใหญ่ คือ จีน และอินเดียรวมทั้งอาหรับ เปอร์เซียและเฟอ์นิเชีย



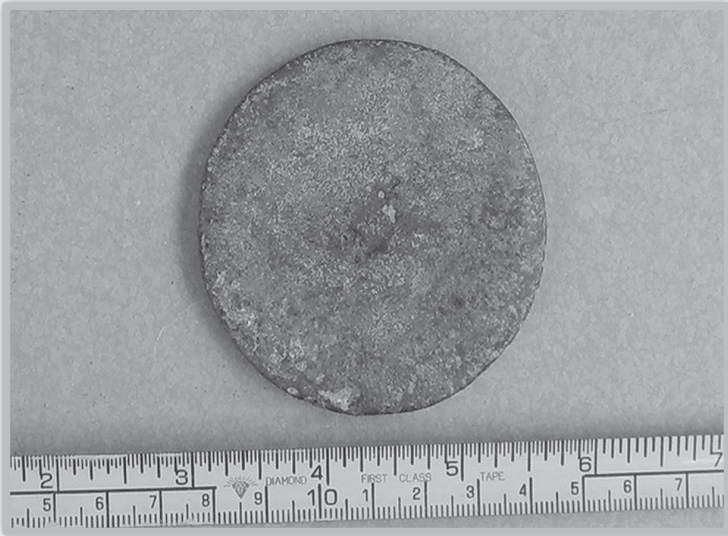
เครื่องมือหินขัด จากแหล่งโบราณคดีในเขตอำเภอศรีรัฐนิคม จังหวัดสุราษฎร์ธานี

## ๐ ภูมิหลังทางวัฒนธรรมของคาบสมุทรมภาคใต้

หลักฐานจากการสำรวจและขุดค้นทางโบราณคดี อาจกล่าวได้ว่า เมื่อประมาณ ๕,๐๐๐-๖,๐๐๐ ปีมาแล้ว กลุ่มชนสมัยก่อนประวัติศาสตร์บนคาบสมุทรมภาคใต้จะอาศัยอยู่บริเวณถ้ำของภูเขาหินปูนซึ่งกระจายอยู่ทั่วไป เช่น ในเขตจังหวัดชุมพร กระบี่ นครศรีธรรมราช และสุราษฎร์ธานี เป็นต้น ได้พบหลักฐานการใช้เครื่องมือหินกะเทาะ เครื่องมือหินขัด รู้จักการทำภาชนะดินเผา และการทำผ้าจากเส้นใยของเปลือกไม้ ตลอดจนรู้จักการขัดแต่งหินและเปลือกหอยเพื่อใช้เป็นเครื่องประดับ นอกจากนี้ยังได้พบภาพเขียนสีในถ้ำต่างๆ เช่น ที่ถ้ำผีหัวโต อำเภออ่าวลึก จังหวัดกระบี่ ที่เขาเขียน อำเภอเมือง จังหวัดพังงา และที่เกาะทะลุ อำเภอตะกั่วทุ่ง จังหวัดพังงา เป็นต้น กลุ่มชนสมัยก่อนประวัติศาสตร์นี้

ยังดำรงชีวิตแบบดั้งเดิมสืบเนื่องมาจนถึงเมื่อประมาณ ๓,๐๐๐ ปีมาแล้ว หรือ ๕๐๐ ปี ก่อนพุทธกาล จึงเคลื่อนย้ายลงมาตั้งถิ่นฐานบนพื้นที่ราบและหมู่เกาะต่าง ๆ โดยเฉพาะอย่างยิ่งบริเวณที่ราบลุ่มเหมาะแก่การเพาะปลูกของชายฝั่งทะเลด้านตะวันออก ลักษณะของสังคมพัฒนาไปเป็นสังคมเกษตรกรรม ซึ่งเป็นพื้นฐานในการพัฒนาบ้านเมืองเข้าสู่สมัยประวัติศาสตร์

ราวพุทธศตวรรษที่ ๕ พบหลักฐานการติดต่อกับชุมชนวัฒนธรรมโลหะในดินแดนข้างเคียงในเอเชียอาคเนย์ จากหลักฐานการพบกลองมโหระทึกสำริดและโบราณวัตถุในวัฒนธรรมดองซอน แสดงให้เห็นว่ากลุ่มชนสมัยนี้มีความสามารถในการเดินทาง ทางทะเลและรู้จักการใช้ประโยชน์จากลมมรสุม กระทั่งราวพุทธศตวรรษที่ ๘-๑๒ ได้พบหลักฐานการติดต่อค้าขายอย่างกว้างขวางในคาบสมุทรภาคใต้ มีการพบโบราณวัตถุจากต่างชาติ ในหลายวัฒนธรรม เช่น กรีก โรมัน อาหรับ อินเดียและจีน ด้วยสาเหตุที่คาบสมุทรภาคใต้ของประเทศไทยตั้งอยู่ในตำแหน่งเกือบกึ่งกลางของเส้นทางเดินเรือระหว่างจีนกับอินเดีย ดังนั้นการเดินทางติดต่อค้าขายโดยทางเรือจึงจำเป็นต้องผ่านและแวะพักตามเมืองท่าและชุมชนเป็นระยะไป เป็นผลให้เมืองท่าและชุมชนบนคาบสมุทรภาคใต้มีโอกาสติดต่อและรับอารยธรรมจากชนชาติต่าง ๆ ที่เข้ามาติดต่อค้าขายด้วย ในช่วงระยะเวลานี้เกิดเมืองท่าสำคัญชายฝั่งทะเล และเมืองตอนในคาบสมุทรตามเส้นทางขนถ่ายสินค้าหลายแห่ง เมืองท่าสำคัญทางชายฝั่งทะเลตะวันตก ได้แก่ เมืองตักโกลา ส่วนทางตะวันออก ปรากฏชื่ออยู่หลายเมือง เช่น ดันซุน ลังเจียซู พันพัน ฉีตุ มลายู โหลิง โพธิ (ชิลิโพธิ) ต้นมาหลิง เป็นต้น ชุมชนเหล่านี้เจริญขึ้นจากการเป็นเมืองท่าค้าขายทางทะเลกับต่างชาติ เรือที่เข้ามาค้าขายจะจอดพักเพื่อขนถ่ายสินค้า และหลบคลื่นลม รวมทั้งหาเสบียง และแลกเปลี่ยนค้าขาย เป็นเสมือนตลาดกลางที่จะหาซื้อสินค้าต่าง ๆ ได้ง่าย ทั้งนี้เป็นผลมาจากความผันผวนทางการเมืองในเส้นทางการค้าสายแพรไหมทางบก บ้านเมืองต่าง ๆ จึงหันมาใช้เส้นทางการค้าทางทะเล



คันท่องสำริด สมัยราชวงศ์ซัน พบที่อำเภอพิปูน จังหวัดนครศรีธรรมราช



ลูกปัดแก้วมีตา พบที่แหล่งโบราณคดีแหลมโพธิ์ อำเภอไชยา จังหวัดสุราษฎร์ธานี

หลักฐานทางโบราณคดีต่างชาติ ที่เก่าแก่ที่สุด มีอายุราวพุทธศตวรรษที่ ๑-๓ ได้แก่ ลูกปัดแก้วมีตาของโรมัน พบในแหล่งโบราณคดีคลองท่อม จังหวัดกระบี่ แหล่งโบราณคดีแหลมโพธิ์ จังหวัดสุราษฎร์ธานี และคันทองสำริดจีน สมัยราชวงศ์ฮั่น พ.ศ.๓๓๗-๗๖๓ พบที่อำเภอพิปูน จังหวัดนครศรีธรรมราช

เป็นที่ทราบกันดีว่า สินค้าที่พ่อค้าชาวตะวันตกต้องการ คือ ฟ้าไหม เครื่องถ้วยชามและของป่าพื้นเมือง เช่น เครื่องเทศ ส่วนสินค้าที่พ่อค้าจีนต้องการส่วนใหญ่เป็นของมีค่า เช่น ไข่มุก เครื่องแก้ว นอแรด อัญมณี และเครื่องเทศต่างๆ

ช่วงระหว่างพุทธศตวรรษที่ ๕-๑๐ เขาสามแก้ว จังหวัดชุมพร เป็นแหล่งลูกปัดแก้วและหินมีค่าที่สำคัญ เช่น คาร์เนเลียน ทำเป็นสายเส้นฝังลงไปบนเนื้อหิน และอินิกซ์ เป็นต้น นอกจากนี้ยังพบหลักฐานที่แสดงถึงการติดต่อกับอินเดีย คือ จารึกอักษรพราหมี การติดต่อกับเวียดนาม คือกลองมโหระทึก

ที่เกาะคอเขา จังหวัดพังงา มีการขุดค้นครั้งแรกตั้งแต่ พ.ศ.๒๔๕๒ (รัชกาลที่ ๖) ตัวแหล่งโบราณคดีมีลักษณะเป็นเกาะอยู่ใกล้ปากน้ำตะกั่วป่า และเมื่อพิจารณาแหล่งนี้ร่วมกับแหลมโพธิ์ ที่ไชยา สุราษฎร์ธานี ซึ่งอยู่อีกฝั่งหนึ่งของคอคอดกระแล้ว เห็นได้ชัดเจนว่าทั้งสองแหล่งมีความสัมพันธ์กัน

ในช่วงระยะเวลาดังกล่าวนี้ ชุมชนในบริเวณคาบสมุทรภาคใต้มีการเปลี่ยนแปลงทางสังคมอย่างรวดเร็ว ทั้งนี้เกิดจากการสั่งสมความรู้จากภายใน ประกอบกับการติดต่อกับชาวต่างชาติ ทำให้ชุมชน หรือสถานการค้าต่างๆ ได้พัฒนาขึ้นเป็นบ้านเมือง มีผู้ปกครองหรือเจ้าเมือง และมีรูปแบบวัฒนธรรมจากอินเดียมาใช้เกือบทั้งสิ้น

### ๑ ที่มาของชื่อวัฒนธรรม/ยุคสมัยทางประวัติศาสตร์ “ศรีวิชัย”

เมื่อ พ.ศ.๒๔๖๑ ศาสตราจารย์ ยอร์ช เซเดส์ (George Coeds) ผู้เชี่ยวชาญการอ่านจารึกและประวัติศาสตร์เอเชียตะวันออกเฉียงใต้ ชาวฝรั่งเศส (ขณะนั้นอายุ ๓๒ ปี) ได้บัญญัติศัพท์ “ศรีวิชัย” ขึ้น โดยนำเสนอบทความ

เรื่อง ราชอาณาจักรศรีวิชัย ตีพิมพ์ในวารสารสำนักฝรั่งเศสแห่งปลายบูรพาทิศ เปิดเผยให้ชาวโลกได้รู้จักอาณาจักรที่ยิ่งใหญ่ครอบคลุมพื้นที่คาบสมุทรมลายู หมู่เกาะทะเลใต้ และระบุว่าศูนย์กลางของอาณาจักรอยู่ที่เมืองปาเล็มบัง ทางตอนใต้ของเกาะสุมาตรา โดยได้รวบรวมคำต่าง ๆ ประกอบการสันนิษฐาน เช่น ชื่อลิไฟซี ในบันทึกของหลวงจีนอี้จิง พุทธศตวรรษที่ ๑๓ จารึกภาษาสันสกฤต “ศรีวิชัย” พบที่ปาเล็มบัง จารึกหลักที่ ๒๓ วัดเสมาเมืองนครศรีธรรมราช บันทึกอาหรับ “ศรีบุซา” และ “ซาบัค” แต่ก่อนหน้านี้ได้มีผู้ศึกษาประวัติศาสตร์ของอาณาจักรนี้อยู่ก่อนแล้ว แต่ไม่ได้เรียกว่า “ศรีวิชัย”

พ.ศ.๒๒๖๑ บาทหลวงเรอโนโดต์ (Renaudot) ตีพิมพ์คำแปลจดหมายเหตุการณ์เดินทางของชาวอาหรับ ๒ คน ซึ่งเดินทางมายังเอเชียตะวันออกเฉียงใต้ เมื่อ พ.ศ.๑๓๙๔ และ พ.ศ.๑๔๘๖ ได้กล่าวถึงรัฐที่มีความสำคัญทางการค้าตั้งอยู่ระหว่างอินเดียและจีน มีนามว่า “เซอร์เบซา (Serbeza) หรือ ศรีบุซา (Sribusa)

พ.ศ.๒๔๓๙ ตากากุสุ (Takakusu) ชาวญี่ปุ่น ได้แปลจดหมายเหตุการณ์เดินทางไปสืบทอดศาสนาของพระภิกษุจีน ชื่อ อี้จิง (I Ching) เรื่องบันทึกการปฏิบัติธรรมในอินเดียและหมู่เกาะมลายูส่งจากทะเลใต้กลับบ้าน (A Record of The Buddhist Religion as Practiced in India and The Malay Archipelago Sent Home From The Southern Sea) ตากากุสุ เรียกชื่อเมืองว่า โภคะหรือ ศรีโภคะ (Bhoga/Sri Bhoga) ซึ่งภายหลังเซเดิลเรียกว่า ศรีวิชัย

นอกจากนี้ยังมีการพบคำต่าง ๆ อีกมากมายที่อาจมีความเกี่ยวข้องกับอาณาจักรโบราณที่เรียกว่า ศรีวิชัย แต่ต่างยุคต่างสมัยกันไป ดังนี้

**๑. จดหมายเหตุปโตเลมี** ปโตเลมี เป็นนักดาราศาสตร์ชาวเมืองอเล็กซานเดรียในพุทธศตวรรษที่ ๗ ได้เดินทางมาแถบเอเชียตะวันออกเฉียงใต้ และบันทึกเกี่ยวกับบ้านเมืองต่าง ๆ ในดินแดนนี้ว่า บริเวณดังกล่าวเป็นอาณาจักรใหญ่ ตั้งอยู่ริมทะเล มีเมืองที่สำคัญคือเมือง “ตะโกละ” กินอาณาเขตไปตลอดคาบสมุทรมลายู เมืองตักโกละนี้เดิมมีผู้สันนิษฐานว่าเป็นชื่อ ตะกั่วป่า จังหวัดพังงา แต่ปัจจุบันมีผู้เสนอว่า ควรจะเป็นจังหวัดตรัง

**๒. จดหมายเหตุราชวงศ์ถัง** พุทธศตวรรษที่ ๙ ได้บันทึกถึงดินแดนทางใต้ของจีนว่า มีดินแดนชื่อ “โกยง” เป็นศูนย์กลางทางการค้าที่สำคัญที่พ่อค้าจากจีนจะต้องเดินทางมาหาซื้อของที่มาจากอินเดียได้อย่างสะดวกและมีให้เลือกซื้อมากมาย การเดินทางมารัฐโกยงนี้ จะต้องผ่านรัฐหนึ่งที่อยู่บนคอคอคกระ นอกจากนี้ยังกล่าวถึงรัฐตุนซุน ในพุทธศตวรรษที่ ๑๐ เกี่ยวกับวัฒนธรรมประเพณีของรัฐนี้ เช่นพิธีปลงศพของชาวตุนซุนว่า “เมื่อประชาชนในรัฐนี้เจ็บป่วย เขาจะแสดงความปรารถนาที่จะปลงศพของเขา โดยให้คนอื่นนำเขาออกมานอกเมืองพร้อมกับมีขบวนแห่ร้องรำและฟ้อน นำเขาออกมาและมีนกมาจิกกินกระดูกที่เหลือจะเผาใส่ไหและนำไปทิ้งทะเล แต่ถ้านกไม่กินเขาก็เอาผู้เจ็บป่วยนั้นใส่ลงในตะกร้า สำหรับผู้ที่ต้องการปลงศพด้วยไฟ เขาจะกระโจนลงกองไฟด้วยตนเอง

**๓. จดหมายเหตุราชวงศ์เหลียง** พ.ศ.๑๐๕๘ ได้บันทึกถึงรัฐลังกาสุกะ โดยกล่าวว่า ตั้งอยู่บนคาบสมุทรมุท รัฐนี้ได้ส่งทูตไปจีนใน พ.ศ.๙๖๗ และ พ.ศ.๙๙๖ พระราชาทรงมีพระนามว่า ภคทัตต์ จีนได้บันทึกไว้ว่า “ประชาชนทั้งชายและหญิงสยายผมและสวมเสื้อไม่มีแขนทำด้วยกัณหมัน อันทอด้วยฝ้ายกิเป พระราชาและขุนนางในรัฐนี้มีผ้าสีแดงรุ่งอรุณคลุมหลังอีกชั้นหนึ่ง ผ้านี้คลุมอยู่บนป่าทั้งสองข้าง ทั้งพระราชาและขุนนางต่างก็คาดเข็มขัดที่ทอด้วยเชือกทองและสวมตุ้มหูทางรูปวงกลม สตรีแต่งกายด้วยผ้าห่มอย่างสวยงามประดับเพชรพลอย กำแพงก่อด้วยอิฐ มีบานประตู ๒ บาน มีพลับพลาอยู่กลางลาน เมื่อพระราชาเสด็จออกจากพระราชวัง พระองค์ทรงช้างมิกกลดสีชาวกัน มิกกลองและธงนำหน้า มีทหารทำทางดูร้ายเวดล้อม” นอกจากนี้ยังบันทึกว่า เหนือรัฐลังกาสุกะขึ้นไป มีรัฐ พันพันซึ่งตั้งอยู่บริเวณยาวเหยียดไปตามริมทะเล

ต่อมาราวพุทธศตวรรษที่ ๑๓ ดินแดนคาบสมุทรมุทภาคใต้ได้ถูกแบ่งออกเป็น ๓ รัฐ คือ จิตฺหรือชื่อฤดู ไฟชี และตันตัน

**๔. บันทึกของมัตวณลิน** พุทธศตวรรษที่ ๑๒ ได้บันทึกเกี่ยวกับรัฐพันพันที่มีเขตติดต่อกับลังกาสุกะว่า “ประชาชนส่วนใหญ่ตั้งบ้านเรือนอยู่ตามริมฝั่งทะเลชนชาติเหล่านี้ไม่รู้จักก่อกำแพงสำหรับบ้านเรือน คงใช้แต่เพียงรั้วไม้เท่านั้น

พระราชอาประทับแบบครึ่งบรรทมอยู่เหนือเตียงทองรูปมังกร ขุนนางผู้ใหญ่ต้องคุกเข่า ในราชสำนักมีพราหมณ์ชาวอินเดียนอยู่มาก ลูกศรที่ใช้มีปลายแหลมทำด้วยหินแข็งมาก ใบหอกทำด้วยเหล็กแหลม มีคมทั้งสองด้าน ในรัฐพันพันมีสำนักสงฆ์และภิกษุณี ๑๐ แห่ง ท่านเหล่านี้ศึกษาคัมภีร์ในพุทธศาสนา ฉันทนื้อและไม่ดื่มเหล้า

**๕. บันทึกลงของหลวงจีนอ๋จิง** พุทธศตวรรษที่ ๑๓ กล่าวถึงการเดินทางไปสืบทอดพระพุทธศาสนาที่อินเดีย พ.ศ.๑๒๑๔ ได้บันทึกถึงเมืองที่สำคัญบนคาบสมุทรมลายู ชื่อ “ไฟชี” หรือ “โฝคะ” (Fo Shih) โดยเดินทางออกจากเมืองกวันตง (Canton) เมืองหลวงของมณฑลกว๋างตุ้ง ไปทางเรือลงใช้เวลา ๒๐ วัน ก็ถึงเมืองไฟชี และได้พักอยู่ที่นั่นเป็นเวลา ๖ เดือน เพื่อศึกษาไวยากรณ์ภาษาสันสกฤต เพราะที่นี่มีพระสงฆ์ในพุทธศาสนากว่า ๑,๐๐๐ รูป มีพระธรรมวินัยและพิธีกรรมทุกอย่างคล้ายกับที่ปฏิบัติกันที่อินเดีย แสดงให้เห็นว่าเป็นเมืองสำคัญทางพุทธศาสนาในแถบนี้ หลังจากนั้นได้เดินทางต่อไปลงไปยังโมโลยู พักอยู่อีก ๒ เดือน จึงได้เดินทางไปศึกษาพระพุทธรูปที่มหาวิทยาลัยยานาลันทาเป็นเวลา ๑๔ ปี ท่านได้เดินทางกลับมาถึงไฟชี เมื่อ พ.ศ.๑๒๒๘ ในครั้งนี้ท่านได้บันทึกว่า ประเทศโมโลยูได้กลายเป็นส่วนหนึ่งของไฟชีไปแล้ว ท่านได้พำนักอยู่ที่ไฟชีอีก ๔ ปี ระหว่าง พ.ศ.๑๒๓๘-๑๒๓๒ เพื่อแปลพระสูตรในพระพุทธศาสนาจากภาษาสันสกฤตเป็นภาษาจีน

จากบันทึกของหลวงจีนอ๋จิงยังได้กล่าวถึงดินแดนทางทะเลใต้ว่ามีมากกว่า ๑๐ แห่ง แต่ละแห่งล้วนนับถือพระพุทธศาสนาทั้งสิ้น เมืองที่สำคัญได้แก่ ไปลูชิ โมโลยู (มลายู) ชื่อลีไฟชี (ศรีวิชัยหรือศรีโพธิ) โมโฮชิน โยหลัง ดันตัน ผันผัน ไปหลี่ คุณลุน ไฟชีอูโปโล อะซัน มะตะบัน (มะตะบัน)

**๖. จดหมายเหตุราชวงศ์ซ่ง** พ.ศ.๑๕๐๓-๑๕๒๓ ได้เรียกชื่อ ชื่อลีไฟชีว่า สันไฟชี โดยกล่าวว่ารัฐสันไฟชีเป็นอาณาจักรใหญ่ทางตอนใต้ ตั้งอยู่ระหว่างรัฐเจนละกับเซโป(ชวา?) ภายในรัฐประกอบด้วยเมืองต่างๆ ถึง ๕๐ เมือง มีทรัพยากรมากมาย เช่น หวาย หมาก มะพร้าว ใช้เหรียญกษาปณ์ทองแดงในการแลกเปลี่ยนเล็กๆ การค้าใช้ทองหรือเงิน ในดินแดนนี้ปลูกข้าวเจ้า ถั่วเขียว ถั่วเหลือง

ผลิตเหล้าจากดอกไม้ มะพร้าว หมากและน้ำผึ้ง ใช้ตัวอักษรภาษาสันสกฤต พระเจ้าแผ่นดินใช้แหวนเป็นตราประทับ ทรงรู้ภาษาจีนเพื่อติดต่อและเขียน พระราชสาส์น และได้ส่งทูตไปจีน เมื่อ พ.ศ. ๑๕๐๓, ๑๕๓๖, ๑๕๔๖, และ ๑๖๒๕ รวมทั้งส่งหนังสือที่เขียนด้วยภาษาสันสกฤตเป็นสมุดพับที่มีปกเป็นไม้ รัฐสันไฟที่ตั้งอยู่ทางทิศใต้ของมณฑลฝูเจี้ยน ประชาชนรบเก่งทั้งทางบกและทางน้ำ เมื่อพระเจ้าแผ่นดินสวรรคต ประชาชนจะโกนผมเพื่อแสดงความเศร้าโศกและจะตายตามด้วยการเผาตัวเองในท่อไฟ ประเพณีนี้เรียกว่า “ตง เจิ้ง สู่” (Tung sheng ssu) คือ อยู่ด้วยกัน ตายด้วยกัน

รัฐสันโบไฮหรือสันไฟที่ตั้งอยู่ริมทะเล มีจุดสำคัญที่มีการค้าขายมากมายหลายจุด ควบคุมเรือต่าง ๆ ที่มาค้าขาย เมืองที่สำคัญและขึ้นอยู่กับรัฐ เช่น ต้าหม่าหลิง (ตามพรลิงค์) ปาลิงฟง ซินดา ลันบี และหลานจูลี

**๗. หนังสือจูปานฉี** เป็นบันทึกของเจาจุกัว นายด่านศุลกากรเมืองชวณโจว มณฑลฝูเจี้ยน บันทึกเมื่อ พ.ศ. ๑๗๖๘ โดยเก็บข้อมูลจากการสัมภาษณ์พ่อค้าที่เดินเรือมาเทียบท่า เขาได้อธิบายดินแดนต่าง ๆ ในทะเลใต้ว่า โดยแบ่งพื้นที่ออกเป็น ๔ ส่วน คือ จาม (จามปา) แผ่นดินใหญ่ สันไฟชิ และชวา ในส่วนของสันไฟชิ (San fo tsi) กล่าวว่าเป็นเมืองที่อยู่ริมน้ำ ผู้คนอาศัยอยู่ในเรือและบ้านที่สร้างเป็นแพ สันไฟชิ อยู่ระหว่างเจินละและชวา มีอำนาจปกครองหัวเมืองต่าง ๆ ๑๕ เมือง สินค้าพื้นเมืองขอสันไฟชิ มี การบูร ไม้หอม ไม้เนื้อแข็ง กานพลู ไม้จันทร์ อบเชย นอกจากนี้ยังมีไข่มุก กายาน สุม่นไพร งาช้าง ปะการัง แก้วตาแมว อำพัน ฝ้าย ไบดาบ พ่อค้าชาวต่างชาติจะมาชุมนุมกันในประเทศนี้ และแลกเปลี่ยนสินค้ากันโดยใช้ทองคำ เงิน เครื่องเคลือบ ผ้าลูกไม้ ผ้าแพรใยไหม แผ่นไหม น้ำตาล เหล็กสามชุก (เหล้าชนิดหนึ่ง) ข้าว เครื่องหอมแห่งสุม่นไพร และการบูร

อาณาจักรนี้อยู่ติดทะเลใหญ่และยังควบคุมช่องแคบที่ชาวต่างประเทศไม่ว่าจะเดินทางมาจากทิศใดก็ต้องผ่าน ในสมัยก่อนเขาใช้ใช้เหล็กคอยซึ่งตรวจตราไม่ให้โจรสลัดผ่าน เขามีวิธีอันชาญฉลาดที่จะยกหรือลดไซ้ขึ้นลงหลังจากอยู่กันอย่างสงบมาหลายปี ในที่สุดก็ไม่ต้องใช้ไซ้อีก เขาลากมันขึ้น

มากองไว้บนฝั่ง แต่คนก็ยังยำเกรงโช้่นี้ออกกับเกรงกลัวพระพุทธรูป หากเรือพ่อค้าแล่นผ่านไปโดยไม่จอดแวะ เรือตรวจการของอาณาจักรจะเข้าโจมตีพร้อมกัน เจ้าหน้าที่ทุกคนพร้อมจะตายในการปฏิบัติการเช่นนั้น ด้วยเหตุนี้สันนิพธิจึงเป็นศูนย์กลางการเดินทางเรือที่ยิ่งใหญ่

นอกจากนี้ยังกล่าวถึงเมืองต่างๆ ทั้ง ๑๕ เมืองไว้ด้วยดังนี้ เมืองปองพง (ปาหัง), ตองยานอง (ตรังกานู), หลั่งยาติเกีย (ลังกาสุกะ/ปัตตานี), กิลันตัน (กิลันตัน), โพลัน, จิโลทิง (สทิงพระ?), เสียนไหม, พะท่า, ต้นมาลิง (ตามพรลิงค์/นครศรีธรรมราช), เกียโลหิ (ครทิวไชยา), ปาติฟอง (ปาเล็มบัง), ซินโต (ซุนดา/ชวาภาคตะวันตก), เคียนปี (กัมเป/สุมาตราตะวันออก), ลังวูลิ (ลัมบรี/สุมาตราตอนเหนือ), และซิลาน (ซีลอน/ลังกา)

๘. **บันทึกสุไลมาน** พ่อค้าชาวอาหรับ ได้บันทึกเมื่อ พ.ศ.๑๓๙๔ ว่า ซาบัก ตั้งอยู่ชายฝั่งหันหน้าไปแดนจีน ระยะทางห่างกันทางทะเลราว ๑ เดือน ถ้าลมดีอาจเร็วกว่านั้น พระราชาทรงมีนามว่า มหาราช... มหาราชทรงมีอำนาจเหนือหมู่เกาะทั้งหมด เกาะของพระองค์เองก็มีความอุดมสมบูรณ์ไม่แพ้เกาะใด มีบ้านเรือนผู้คนจำนวนมาก กล่าวว่ เสี่ยงไก่ขันยามรุ่งเช้าจะดังติดต่อกันมิได้ขาด เพราะบ้านเรือนจะอยู่ติดกัน

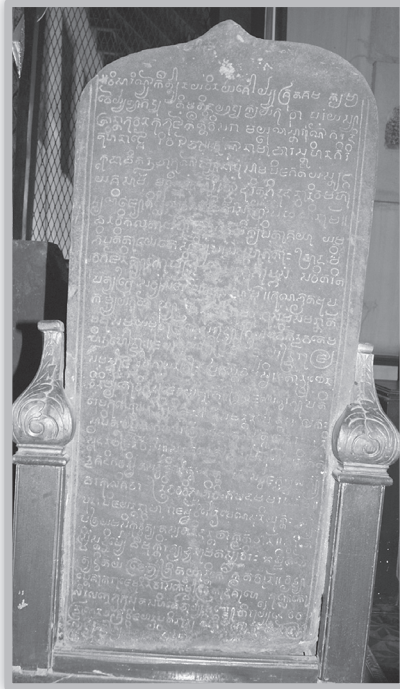
๙. **บันทึกมาซูดิ (Masudi)** นักภูมิศาสตร์ชาวอาหรับ ได้เขียนถึงความมั่งคั่งของหมู่เกาะซาบัก เมื่อ พ.ศ.๑๔๔๖ ว่า “อาณาจักรของมหาราชแห่งซาบัก ประกอบด้วย กะละห์ ศรีบูซา และเกาะอื่นๆ ในทะเลจีนนั้น เขาถวายพระนามพระราชาทูกระองค์ว่า มหาราช มีประชาชนจำนวนมาก กองทัพ มีขนาดใหญ่ สามารถเดินเรือได้เร็ว พระราชาทรงมีเครื่องหอมและไม้หอมนานาชนิด ดินแดนของพระองค์ผลิตการบูร กฤษณา กานพลู ไม้จันทน์ ชะมดเชียง กระวาน ดีปลี..”

## ๐ การศึกษาศรีวิชัยจากจารึกที่พบในภาคใต้และใกล้เคียง

จารึกที่พบในภาคใต้ที่ร่วมสมัยกับศรีวิชัย มีทั้งหมด ๗ หลัก นอกจากนี้ยังมีจารึกที่พบในประเทศอินเดียและอินโดนีเซียอีกจำนวนหนึ่ง

๑. จารึกหลักที่ ๒๓ วัดเสมาเมือง นครศรีธรรมราช เป็นจารึก  
รูปใบเสมาหินทราย จารึก ๒ ด้าน ภาษาสันสกฤต อักษรหลังปัลลวะ ด้านแรกมี  
๒๙ บรรทัด เป็นจารึกใน พ.ศ.๑๓๑๘ กล่าวสรรเสริญพระราชาแห่งอาณาจักร  
ศรีวิชัย พระนาม ธรรมเสตุ กล่าวถึงการสร้างปราสาทอิฐสามหลังเพื่อถวายแด่  
พระพุทธรองค์ผู้ทรงชำระมาร พระโพธิสัตว์ปัทมปาณี และพระโพธิสัตว์วัชรปาณี  
ผู้จารึกคือ อธิมุक्ति ศิษย์ของพระราชสถวิระ ด้านหลังมี ๔ บรรทัด กล่าวสรรเสริญ  
พระราชาทรงนามว่า ศรีมหาราช ผู้เป็นประมุขแห่งราชวงศ์ไศเลนทร์ ซึ่งม  
ีความกล้าหาญเช่นพระวิษณุ

เป็นหลักฐานสำคัญที่แสดงว่าในช่วงพุทธศตวรรษที่ ๑๔ ดินแดนภาคใต้  
มีระบบกษัตริย์ปกครองแล้ว



จารึกหลักที่ ๒๓ วัดเสมาเมือง ปัจจุบันจัดแสดงอยู่ที่พิพิธภัณฑสถานแห่งชาติ พระนคร

๒. **จารึกหลักที่ ๒๔** วัดหัวเวียง อำเภอไชยา จังหวัดสุราษฎร์ธานี อักษรและภาษาขอมโบราณ พ.ศ.๑๗๗๓ กล่าวสรรเสริญพระราชชาผู้ทรงพระนามว่า “ศรีธรรมราช” แห่งราชวงศ์ปัทมวงศ์ ผู้เป็นราชาแห่งประเทศตามพรลิงค์ ซึ่งมีพระนามเดิมว่า จันทรภาณุ

๓. **จารึกหลักที่ ๒๕** จารึกฐานพระพุทธรูปนาคปรก วัดหัวเวียง อำเภอไชยา จังหวัดสุราษฎร์ธานี พ.ศ.๑๗๒๖ กล่าวถึง พระเจ้าศรีมัตไตรโลกยราช เมลิกษณวรมเทวะ มหาเสนาบดีตลาโน ผู้รักษาเมืองครหิ ได้อาราธนา มรเตงศรีญาโนให้หล่อพระพุทธรูปองค์นี้ด้วยสำริดหนัก ๑ ภาระ ๒ ตูละ ปิดทองคำ ราคา ๑๐ ตำลึง ให้มหาผู้ศรัทธาได้อนุโมทนา และบูชาเพื่อถึงสัมโพธิญาณ



พระพุทธรูปนาคปรก วัดหัวเวียง อำเภอไชยา จังหวัดสุราษฎร์ธานี  
บริเวณฐานรองรับขนาด ปรางค์จารึกหลักที่ ๒๕

**๔. จารึกหลักที่ ๒๖** จารึกเขาพระนารายณ์ อำเภอตะกั่วป่า จังหวัดพังงา จารึกด้วยอักษรปัลลวะ ภาษาทมิฬ ราวพุทธศตวรรษที่ ๑๒-๑๔ ทำให้ทราบว่า ที่ตำบลนั้งคูรของพวกฮินดู ตั้งอยู่ใกล้กับเมืองตะกั่วป่า มีเจ้าผู้ครองนครนาม ลงท้ายว่า วรมัน ได้รับสั่งให้ขุดสระ ชื่อ ศรี (อวนิ) นารณัม โดยให้สมาชิกแห่ง มณิครามดูแลรักษาร่วมกับชาวไร่ชาวนา นักโบราณคดีคือ บรอนสันและฟิลิปปู เจริญวงศ์ ได้ขุดพบสระนี้ มีขนาด ๘๐๐ x ๒๐๐ เมตร

**๕. จารึกหลักที่ ๒๗** จารึกวัดมเหยงค์ จังหวัดนครศรีธรรมราช จารึกด้วยอักษรขอมโบราณ อายุราวพุทธศตวรรษที่ ๑๒-๑๔ เนื้อหาเป็นการ ปฏิบัติธรรมในพระพุทธศาสนา เครื่องใช้ต่าง ๆ ที่ใช้ในการบูชา เช่น รูป ประทีป พวงมาลัย ธงพิดาน จามร และกล่าวถึงอาหารเครื่องบำรุงคณะพราหมณ์ ของ พระอัครสตีมหาตมัน แสดงให้เห็นว่า มีทั้งพระสงฆ์และพราหมณ์อยู่ในเมืองนี้

**๖. จารึกหลักที่ ๒๘** จารึกวัดมหาธาตุ นครศรีธรรมราช ซึ่งได้มาจาก วัดเสมาชัย เป็นส่วนจารึกที่ใช้อักษรที่มีอายุเก่าไปถึงพุทธศตวรรษที่ ๑๐-๑๑ แสดงให้เห็นถึงความเก่าแก่ของพื้นที่เมืองนคร

**๗. จารึกหลักที่ ๒๙** จารึกภาษาทมิฬและภาษาสันสกฤต วัดมหาธาตุ นครศรีธรรมราช เนื้อความไม่สมบูรณ์ขาดเป็นช่วง พอสรุปได้ว่า ธรรมเสนาบดี ได้สั่งมิให้ผู้ใดทำอันตรายแก่โคสีแดง

**๘. จารึกเมืองตันซอร์** ประเทศอินเดีย พ.ศ.๑๕๗๓-๑๕๗๖ กล่าวถึงพระเจ้าราเชนทริโจฬะและราชวงศ์โจฬะอินเดียใต้ ยกทัพเข้าปล้นสะดมเพื่อ ตัดทอนอำนาจการค้าของศรีวิชัย เมื่อ พ.ศ.๑๕๖๘ เพราะไม่พอใจที่ศรีวิชัย ผูกขาดการค้า

**๙. จารึกเกตุกัน บุกิต** เมืองปาเล็มบัง สุมาตรา อินโดนีเซีย จารึก เมื่อ พ.ศ.๑๒๒๕ จารึกด้วยภาษามลายูโบราณ กล่าวถึงพระราชินีได้เสด็จลงเรือ เพื่อยกกองทัพ ซึ่งมีทั้งทัพบกและทัพเรือ และทำให้ศรีวิชัยประสบชัยชนะ

**๑๐. จารึกตาลัง ตูโว** ภาษามลายูโบราณ ระบุศักราชตรงกับ พ.ศ.๑๒๒๗ พบที่ปาเล็มบัง กล่าวถึงการสร้างสวนศรีเกษตรหรือสวนสาธารณะของพระราชินี

นามว่า ศรีชัยนาศ เพื่อเป็นสาธารณะประโยชน์ตามคติแห่งโพธิและกรุณาธิคุณแห่งพระรัตนตรัย แสดงให้เห็นถึงคติความเชื่อทางพุทธศาสนาหายาน

**๑๑. จารึกโกตา กาบูร์** ภาษามลายูโบราณ พบที่เกาะบังกา ใกล้กับเมืองปาเล็มบัง อินโดนีเซีย กล่าวถึงคำสาปแช่งผู้ที่เป็นกบฏต่อศรีวิชัย จารึกระบุนุศักราชตรงกับ พ.ศ.๑๒๒๙ ตอนท้ายของจารึกกล่าวถึงศรีวิชัยเตรียมกำลังจะยกทัพไปตีชวา

**๑๒. จารึกเตลากา บาตู** พบที่ปาเล็มบัง ไม่ระบุศักราช แต่มีเนื้อความตรงกับจารึกโกตา กาบูร์ คำต่อคำ จึงน่าจะจารึกในช่วง พ.ศ.๑๒๒๙ ตัวจารึกเป็นหินสูง ส่วนยอดทำเป็นนาคเจ็ดเศียร ตอนล่างเป็นรางน้ำ รวดลงบนตัวจารึก

## ๐ ที่ตั้งของศรีวิชัยและลักษณะทางสังคม

เรื่องการกำหนดที่ตั้งของศรีวิชัย ยังเป็นประเด็นถกเถียงกันอยู่ มีข้อโต้แย้งของนักวิชาการมากมายและบ่อยครั้งที่ถูกเจือปนด้วยความคิดชาตินิยม กล่าวโดยสรุปว่า มีความเห็นเป็นสองช่วง คือ ในระยะแรกมีความเห็นว่า ศรีวิชัยมีศูนย์กลางอยู่ที่ปาเล็มบังในตอนใต้ของเกาะสุมาตราส่วนหนึ่ง และอีกส่วนหนึ่งเห็นว่าอยู่ที่เมืองไชยา จังหวัดสุราษฎร์ธานี ส่วนในระยะหลัง มีความเห็นว่าศรีวิชัยเป็นเมืองในลักษณะสหพันธรัฐ ที่มีศูนย์กลางไม่แน่นอน ทั้งนี้เพราะรูปแบบทางการเมืองไม่ว่าจะอยู่บนคาบสมุทรมลายูหรือในหมู่เกาะต่างก็มีความสัมพันธ์กันทางสังคม เศรษฐกิจ และการเมืองซึ่งทำให้ศูนย์กลางสามารถผันแปรไปตามอำนาจทางการเมืองและเศรษฐกิจ แต่เมืองต่าง ๆ เหล่านี้ ต่างก็มีลักษณะร่วมกันบางประการ คือ การนับถือพระพุทธศาสนาหายาน ซึ่งแสดงออกด้วยรูปแบบศิลปกรรมที่มีความคล้ายคลึงกัน เรียกว่า ศิลปะศรีวิชัย

ฉะนั้น “ศรีวิชัย” ไม่ใช่ชื่ออาณาจักรที่มีศูนย์กลางของอำนาจในการควบคุม เศรษฐกิจและการเมืองอยู่ที่เมืองใดเมืองหนึ่ง แต่เป็นชื่อกว้าง ๆ ทางศิลปะและวัฒนธรรมของกลุ่มบ้านเมือง หรือแคว้นแคว้น หรือรัฐน้อยใหญ่ ที่มีวัฒนธรรมบางประการร่วมกัน ในการนับถือพระพุทธศาสนาหายาน ที่แสดงออกด้วย

รูปแบบทางศิลปกรรม ถ้าหากกลุ่มบ้านเมืองหรือแคว้นแคว้นเหล่านี้ จะมีความสัมพันธ์เกี่ยวข้องกันทางเศรษฐกิจ การเมืองและสังคมแล้ว ก็จะเป็นในลักษณะสมาพันธ์รัฐ ซึ่งศูนย์กลางอำนาจสามารถเปลี่ยนแปลงได้ในแต่ละยุคสมัย ไม่มีอำนาจที่แท้จริงในการบัญชาบ้านเมืองอื่นๆ ที่อยู่ห่างออกไป จึงมีอิสระในการปกครองตนเองค่อนข้างสมบูรณ์ แต่จะมีการยอมรับเพื่อเข้าร่วมอยู่ในสมาพันธ์รัฐ ด้วยผลประโยชน์ทางการค้าร่วมกันและมีความเลื่อมใสศรัทธาในสิ่งเดียวกัน

### ๐ ศาสนาความเชื่อในศรีวิชัย

หลักฐานเกี่ยวกับการเผยแผ่พุทธศาสนาจากอินเดียไปยังเกาะสุมาตรา และชวา มีปรากฏตั้งแต่พุทธศตวรรษที่ ๑๐ เมื่อ พ.ศ.๙๖๖ พระภิกษุคุณฺหวรมัน จากแคชเมียร์ได้เดินทางมาสั่งสอนพุทธศาสนานิกายมุลสรวาสติวาท คือ พุทธศาสนาแบบเถรวาทที่ใช้ภาษาสันสกฤต สอดคล้องกับบันทึกของหลงจิ้นอั้งจิ้ง ที่ว่าพุทธศาสนาในประเทศแห่งทะเลใต้แทบทั้งสิ้นเป็นแบบหินยาน ในปลายพุทธศตวรรษที่ ๑๒ พระธรรมปาละ ซึ่งเคยไปศึกษาพระธรรมที่มหาวิทยาลัยนาลันทาได้ไปเผยแผ่พุทธศาสนาที่เกาะสุมาตราและชวา และราวกลางพุทธศตวรรษที่ ๑๓ พระภิกษุจากอินเดียได้ คือพระวัชรโพธิ ได้เดินทางมาสั่งสอนลัทธิตันตระที่เกาะชวาและสุมาตรา

ส่วนหลักฐานพุทธศาสนาบนคาบสมุทรมลายู ก็มีอายุเก่าแก่ขึ้นไปถึงพุทธศตวรรษที่ ๑๐-๑๑ เช่นกัน โดยผ่านเส้นทางการเผยแผ่พุทธศาสนาข้ามคาบสมุทรมลายู ซึ่งมีด้วยกันหลายเส้นทาง สำหรับที่เมืองไชยา ถือเป็นเส้นทางสำคัญที่พบหลักฐานมาก บริเวณนี้ใช้เส้นทางสายตะกั่วป่าและคลองท่อมไปออกอ่าวบ้านดอน ทำให้เราพบพระพุทธรูปแบบคุปตะของอินเดียที่เมืองไชยา และเมืองเวียงสระ

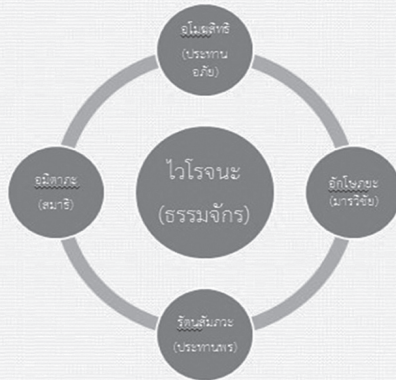
ลักษณะพุทธศาสนาที่โดดเด่นของศรีวิชัยคือ พุทธศาสนาเถรวาทตั้งแต่พุทธศตวรรษที่ ๑๓ เป็นต้นมา หลักฐานที่ปรากฏคือ โบราณสถาน โบราณวัตถุบนคาบสมุทรมลายู ในศิลปะแบบศรีวิชัย ซึ่งมีความคล้ายคลึงกับศิลปะชวาแห่งราชวงศ์ไศเลนทร์ และปรากฏเด่นชัดมากขึ้นในต้นพุทธศตวรรษที่ ๑๔ สืบเนื่องจากกษัตริย์ในราชวงศ์ไศเลนทร์ที่ปกครองศรีวิชัยและชวาเป็นองค์อุปถัมภ์ของพุทธศาสนาสุลวักษยาน โดยมีแม่แบบมาจากอินเดียภาคตะวันออกเฉียงเหนือของราชวงศ์ปาละ พระพุทธศาสนาได้แพร่หลายมาจากมหาวิทยาลัยนาลันทาในรัฐพิหาร นิิกายนี้เป็นแรงบันดาลใจสำคัญในการสร้างศาสนสถานบนคาบสมุทรมลายูและหมู่เกาะ ที่มหาวิทยาลัยนาลันทา มีการพบจารึก พ.ศ.๑๔๐๓ กล่าวว่าพระเจ้าพลบุตรเทวะ กษัตริย์แห่งศรีวิชัย เชื้อสายราชวงศ์ไศเลนทร์ เป็นผู้สร้างวัดไว้สำหรับผู้แสวงบุญชาวศรีวิชัยที่ไปศึกษาพระธรรมที่นั่น และพระเจ้าเทวปาละได้มอบรายได้จากหมู่บ้านจำนวนหนึ่งเป็นค่าดูแลรักษา หลักฐานนี้แสดงถึงความสัมพันธ์ทางศาสนาระหว่างศรีวิชัยและปาละเป็นอย่างดี

ลักษณะร่วมกันของศิลปะศรีวิชัยที่ชยากับหมู่เกาะทะเลใต้คงเป็นผลมาจากความสัมพันธ์ทางการเมืองระหว่างดินแดนทั้งสองและเกี่ยวข้องกับระบบเครือญาติของกษัตริย์ในราชวงศ์ไศเลนทร์ แนวคิดนี้มีหลักฐานสนับสนุนจากรูปแบบศิลปกรรมรูปพระอวโลกิเตศวรที่พบในไชยา และฐานอาคารวัดแก้ววัดหลงที่ทำเป็นรูปกากบาท ตามความเชื่อในพุทธศาสนาเถรวาทสุลวักษยานว่าศาสนสถานคือการปรากฏขึ้นของมณฑลจักรวาลอันศักดิ์สิทธิ์ ซึ่งประกอบด้วยทิศทั้งสี่ และทิศเบื้องบนอันเป็นศูนย์กลาง ซึ่งมีพระชินพุทธเจ้าประจำอยู่ตามแนวแกนทิศ ที่วัดแก้วได้พบพระชินพุทธเจ้า (ธยานิพุทธ) อักโษภยะปางมารวิชัยผู้มีวัชระเป็นอาวุธที่ข่มประตูด้านทิศตะวันออก เป็นการยืนยันชัดเจนว่าพุทธศาสนาที่ชยาในสมัยนั้น เป็นพุทธศาสนาเถรวาทสุลวักษยาน เช่นเดียวกับที่พบในศาสนสถานของชวา นอกจากนี้ลักษณะของผังอาคารยังมีความคล้ายคลึงกับจันทิกะลาตันในชวาอีกด้วย



โบราณสถานวัดแก้ว อำเภอไชยา จังหวัดสุราษฎร์ธานี

### จักรวาลมณฑลชั้นฐานิพุทธ(ชินพุทธ)



ลักษณะจักรวาลมณฑล ตามคติพุทธศาสนamahayan

	ไวโรจนะ	อัครโฆณะ	รัตนสัมภวะ	อมิตตนะ	อินฺดรเจติ
วรรณะ	ขาว	ฟ้า	เหลือง	แดง	เขียว
สัญลักษณ์	จักร	วัชระ	เพชรพลอย	ดอกบัว	วัชระคู่
มูทรา	ธรรมจักร	มารวิชัย	ประทานพร	สมาธิ	ประทานอภัย
พาหนะ	สิงห์หรือมังกร	ช้าง	ม้า	นกยูง	คนแคระหรือคูรู
ทิศ	กลาง	ตะวันออก	ใต้	ตะวันตก	เหนือ
ชั้น	รูป	วิญญาน	เวทนา	สัญญา	สังขาร
ศักดิ์	วัชรราชวิหารี	โลจนา	มามก	ปานชรา	อารยตารา
พยางค์	สนันตภัทร	วัชรุปาณี	รัตนุปาณี	อวโลกิตศูวรี	วิชรุปาณี

ตารางแสดงสายสกุลพระธยานิพุทธเจ้า

## ๑๐ ศิลปะศรีวิชัย

ร่องรอยของศิลปกรรมแบบศรีวิชัย มีลักษณะที่เป็นเอกลักษณ์ของตนเองอย่างเห็นได้ชัด ไม่ว่าจะเป็นด้านสถาปัตยกรรม ประติมากรรม และงานประณีตศิลป์ ล้วนแสดงถึงภูมิปัญญาอันสูงส่งของบรรพชนในรัฐสำคัญบนคาบสมุทรมลายูได้ แรกเริ่มได้มีการจัดหมวดหมู่ของศิลปะที่พบในประเทศไทย โดยเฉพาะภาคใต้ ภายหลังจากที่ศาสตราจารย์เซเดส์ได้เสนอทฤษฎีเกี่ยวกับอาณาจักรศรีวิชัย สมเด็จพระยาดำรงราชานุภาพ ก็ทรงผนวกศิลปวัตถุที่พบในภาคใต้ของประเทศไทยทั้งหมดว่า เป็นโบราณวัตถุของรัฐศรีวิชัย ต่อมาศาสตราจารย์หม่อมเจ้าสุภัทรดิศ ดิศกุล ไอร์สในสมเด็จพระยาดำรงฯ ได้ทรงจัดหมวดหมู่ศิลปะในประเทศไทย โดยจัดศิลปะโบราณวัตถุที่พบในภาคใต้ที่สร้างขึ้นเนื่องในพุทธศาสนาหายาน เรียกว่า “ศิลปะศรีวิชัย” ส่วนเทวรูปในศาสนาฮินดูที่พบทั้งก่อนหน้าและร่วมสมัย แยกออกมาเป็น “ศิลปะเทวรูปรุ่นเก่า”

ต่อมาพิธีะ ไกรฤกษ์ ได้พยายามจัดหมวดหมู่ศิลปะที่พบในภาคใต้ใหม่ โดยเขียนไว้ในหนังสือ ศิลปะทัศนก่อนพุทธศตวรรษที่ ๑๙ เรียกศิลปะที่พบในภาคใต้ว่าศิลปะทัศน โดยคำนึงถึงความหลากหลายของอิทธิพลทางศิลปะที่ได้รับในแต่ละช่วง ในหนังสือเล่มนี้ได้ละลายคำว่า ศิลปะศรีวิชัยลง และโบราณวัตถุสถานที่อยู่ในช่วงศรีวิชัย ได้จัดให้เป็นศิลปะชैया รุ่นต่าง ๆ ซึ่งทฤษฎีนี้ถึงแม้จะเป็นทฤษฎีที่จัดรูปแบบศิลปะได้อย่างละเอียด แต่ไม่ได้รับความนิยม เนื่องจากคำว่า ศรีวิชัย ได้กลายเป็นที่นิยมของคนโดยทั่วไปแล้ว ประกอบกับการใช้คำว่า ศิลปะชैया ดูจะแคบเกินไปสำหรับศิลปะทั้งหมดที่พบในภาคใต้ ในที่นี้ คำว่า “ศิลปะศรีวิชัย” จึงยังคงอนุโลมให้เป็นที่เรียกศิลปะเนื่องในคติพุทธศาสนา มหายานที่พบในภาคใต้ต่อไป ทั้งที่ยังไม่ทราบแน่ชัดว่า ศรีวิชัยนั้น ตั้งอยู่ที่ใดกันแน่

**๑. สถาปัตยกรรม** สถาปัตยกรรมที่สำคัญในศิลปะศรีวิชัยที่พบในภาคใต้ของไทย ส่วนใหญ่พบที่อำเภอไชยา จังหวัดสุราษฎร์ธานี เช่น พระบรมธาตุไชยา วัดแก้ว และวัดหลง พุทธสถานที่เหลืออยู่ที่วัดแก้วและวัดหลงนั้น ไม่สามารถกำหนดขอบเขตของอารามเดิมได้ เพราะเหลือร่องรอยเพียงฐานอาคาร ซึ่งเข้าใจว่าเป็นฐานสถูปเท่านั้น ส่วนที่พระบรมธาตุไชยา ได้รับการบูรณะมาโดยตลอด จึงยังคงสภาพของสถูปที่แสดงลักษณะของศิลปกรรมที่รับรูปแบบวิหารในอินเดียได้ที่สร้างส่วนฐานเป็นรูปมณฑปมีหลังคาซ้อนชั้น ส่วนยอดเป็นรูปสถูปและสร้างสถูปกะหรือสถูปจำลองประดับตามมุมของชั้นหลังคาลดหลั่นกันแต่ละชั้น มีอายุอยู่ในพุทธศตวรรษที่ ๑๓-๑๕

ส่วนวัดแก้วและวัดหลงเหลือเพียงฐานที่มีความสูงและเรือนธาตุที่วัดแก้วประดับด้วยเสาที่อิงตัวอาคาร ทำให้มีลักษณะคล้ายกับศิลปะจามของอาณาจักรจามปาทางตอนกลางของประเทศเวียดนาม ส่วนที่โบราณสถานเมืองยะรังจังหวัดปัตตานี เหลือเพียงฐานขนาดใหญ่ที่แสดงให้เห็นอิทธิพลของศิลปะอินเดียแบบคุปตะคล้ายกับที่พบในศิลปะทวารวดีทางภาคกลาง

นอกจากนี้ยังมีสถาปัตยกรรมที่พบที่วัดสทิงพระ วัดพะโคะและวัดสี่หยัง จังหวัดสงขลา กับที่วัดมหาธาตุ นครศรีธรรมราช

**๑.๑ พระบรมธาตุไชยา** สร้างขึ้นเมื่อใดไม่ปรากฏชัด สันนิษฐานจากรูปทรงว่า สร้างขึ้นในพุทธศตวรรษที่ ๑๔-๑๕ มีลักษณะเป็นเจดีย์ทรงปราสาทยอดเรือนธาตุมีผังเป็นรูปกากบาท มีมุขทั้ง ๔ ด้าน ลักษณะเป็นมุขตันเพิ่มมุมออกมาจากกลางด้านของผนังเรือนธาตุ ยกเว้นด้านทิศตะวันออกมีบันไดทางขึ้นสู่ห้องโถงกลาง ความสูงจากฐานถึงยอด ๒๔ เมตร ประกอบด้วยฐานบัวลูกแก้วสี่เหลี่ยมจัตุรัสตกแต่งด้วยเสาดัดผนังลดเหลี่ยม ๑ ชั้น วางอยู่บนฐานเขียงเตี้ยๆ ซ้อนกัน ๒ ชั้น ขนาดฐาน ๑๓ เมตร ส่วนฐานอยู่ต่ำกว่าระดับผิวดินปัจจุบัน ด้านหน้าฐานบัวลูกแก้วทิศตะวันออกมีซุ้มพระพุทธรูปอยู่ข้างบันไดจำนวน ๒ ซุ้ม ส่วนบนของฐานบัวลูกแก้ว มีลักษณะเป็นฐานทักษิณที่มุมทั้งสี่ประดับด้วยสถาปัตยกรรม ตรงกลางฐานเป็นฐานบัวลูกแก้วอีกชั้นหนึ่งรองรับเรือนธาตุเจดีย์ทรงจัตุรมุข ที่มุมเรือนธาตุทำเป็นรูปเสาหลอกติดผนังตรงกลางเสาเจาะร่องตลอดโคนถึงปลายเสา มุขด้านหน้าทางทิศตะวันออกมีบันไดทางขึ้นสามารถเดินขึ้นไปนมัสการพระพุทธรูปภายในองค์เจดีย์ได้ในห้องโถงกลางมีขนาด ๒x๒ เมตร ผนังเรือนธาตุเดิมก่ออิฐไม่สอปูนลดหลั่นกันขึ้นไปถึงยอดที่มุมของมุขแต่ละด้านทำเป็นเสาดัดอาคาร เหนือมุขเป็นซุ้มหน้าบันประดับลายปูนปั้นวงโค้งรูปเกือกม้า หรือที่เรียกว่า “กุฑู” เหนือเรือนธาตุมีลักษณะเป็นหลังคาซ้อนชั้นขึ้นไป ๓ ชั้นโดยการจำลองย่อส่วนอาคารเบื้องล่างลดหลั่นกันขึ้นไป แต่ละชั้นประดับด้วยสถาปัตยกรรม ชั้นละ ๘ องค์ ทั้งหมดมี ๒๔ องค์ ส่วนยอดนั้นได้รับการดัดแปลงสมัยรัชกาลที่ ๕



วัดพระบรมธาตุไชยา จังหวัดสุราษฎร์ธานี

**๑.๒ วัดหลง** ตั้งอยู่ในแนวสันทรายไชยา เป็นวัดกึ่งกลางระหว่าง วัดเวียงและวัดแก้ว ถูกริ้วเหล็ลือเพียงฐานเมื่อคราวบูรณะพระบรมธาตุไชยา ในสมัยรัชกาลที่ ๕ เพื่อไปทำกำแพงแก้ว กรมศิลปากรได้ทำการขุดแต่ง พบฐานอาคารที่มีแผนผังรูปกากบาท สันนิษฐานว่ามีอายุราวพุทธศตวรรษที่ ๑๔-๑๕ ส่วนประกอบที่เหล็ลือคือฐานเจดีย์เป็นฐานบัวลูกแก้ว ๑ ชุด อยู่ในผังรูปกากบาท ขนาด ๒๑.๖๕x๒๑.๖๕ เมตร เพิ่มมุมรับกับฐานเรือนธาตุทรงจัตุรมุข ถัดขึ้นมา ประกอบด้วยฐานเขียง บริเวณกึ่งกลางฐานเขียงเว้นเป็นร่องและก่ออิฐเว้นช่อง เห็นฐานเขียงเป็นฐานบัวคว่ำ ท้องไม้คอดด้วยลูกแก้ว มีร่องรอยของเสาดัดผนัง มีลักษณะฐานคล้ายฐานทักษิณ มีทางขึ้นทางตะวันออกเข้าสู่ห้องโถงกลาง วัดหลง มีขนาดเจดีย์ใหญ่กว่า วัดพระบรมธาตุ ๑ เท่าและใหญ่กว่าวัดแก้วเล็กน้อย



ฐานอาคารวัดหลง อำเภอไชยา จังหวัดสุราษฎร์ธานี

**๑.๓ วัดแก้ว** เป็นโบราณสถานทางทิศใต้ของวัดหลง อาคารที่สำคัญ ได้แก่เจดีย์ทรงปราสาท ก่ออิฐไม่สอปูน อยู่ในผังรูปกากบาท ฐานชั้นล่างสุด เป็นฐานเชิงสี่เหลี่ยมจัตุรัส ลักษณะเป็นฐานทักษิณ มีบันไดทางขึ้นด้านตะวันออก และตะวันตก ตัวอาคารเรือนธาตุเป็นอาคารทรงจัตุรมุขขนาด ๑๘x๑๘ เมตร ระหว่างมุขของมุขต่อด้วยมุขของเรือนธาตุออกเก็จเพิ่มมุขอีก ๑ มุข ตัวเรือนธาตุ วางอยู่บนชุดฐานบัวที่ประกอบด้วยฐานเชิง กึ่งกลางฐานเชิงค่อนไปทางด้านบนเว้นเป็นร่องและก่ออิฐเว้นช่อง ต่อด้วยบัวคว่ำและลูกแก้ว ชุดฐานนี้ทำหน้าที่เป็นบัวตีนธาตุ ถัดขึ้นไปเป็นผนังอาคาร มีมุขด้านตะวันออกทำหน้าที่เป็นทางไปห้องโถงกลาง ขนาด ๕x๕ เมตร ผนังด้านนอกอาคารตกแต่งด้วยเสาดัดผนัง และเจาะร่องผ่ากลางเสาจากโคนไปถึงยอด เสารูปแบบนี้พบในจันทิกะลาตัน ที่ชวาภาคกลาง ประเทศอินโดนีเซีย และคล้ายกับเสาดัดผนังแบบมิเชิน A๑ ในศิลปะจาม ประเทศเวียดนาม มุขด้านทิศใต้ยังคงสภาพดี ด้านในมีลักษณะเป็นห้องคูหาปรากฏเสาประดับกรอบประตูก่ออิฐ ด้านข้างมีซุ้มจำลองย่อส่วนมาจากรูปแบบอาคารจริง ซึ่งปัจจุบันส่วนยอดหักพังไปหมดแล้ว ประตูทางเข้า

มุขด้านทิศใต้มีกรอบประตู ทับหลังประตูและธรณีประตู ทำจากหินปูน อยู่ในสภาพดั้งเดิม ความสูงของประตูประมาณ ๑.๖ เมตร

**๒. ประติมากรรม** ประติมากรรมแบบศรีวิชัยเป็นประติมากรรมเนื่องในพุทธศานามหายาน เป็นส่วนใหญ่ โดยเฉพาะรูปพระพุทธรูป พระโพธิสัตว์ ส่วนที่เป็นเทวรูปในศาสนาฮินดูนั้นมีอยู่บ้าง โบราณวัตถุเหล่านี้ ได้รับอิทธิพลจากศิลปะอินเดียแบบคุปตะ หลังคุปตะ และปาละเสนะ ตามลำดับ ส่วนมากจะสลักด้วยศิลาหรือหล่อด้วยสำริด มีลักษณะรวมที่คล้ายคลึงกับศิลปะชวาภาคกลาง

ประติมากรรมเนื่องในพุทธศาสนาที่เก่าแก่ที่สุดในภาคใต้ เป็นพระโพธิสัตว์อวโลกิเตศวรศิลา พบที่อำเภอไชยา จังหวัดสุราษฎร์ธานี แสดงอิทธิพลศิลปะอินเดียแบบคุปตะ มีอายุราวพุทธศตวรรษที่ ๑๒-๑๓ และมีพระโพธิสัตว์อวโลกิเตศวรหล่อด้วยสำริดอีก ๒ องค์ ค้นพบที่อำเภอไชยาเช่นเดียวกัน แต่มีลักษณะของอิทธิพลศิลปะหลังคุปตะและปาละ อายุราวพุทธศตวรรษที่ ๑๔ เข้ามาปะปนแล้ว เป็นพระโพธิสัตว์ที่แปลกกว่าต้นแบบในอินเดีย คือ ครองหนังกวาง มีลักษณะคล้ายกับที่พบในเกาะสุมาตราและชวา แต่ไม่พบในอินเดีย



---

พระโพธิสัตว์อวโลกิเตศวรศิลาและสำริด พบที่อำเภอไชยา จังหวัดสุราษฎร์ธานี

---

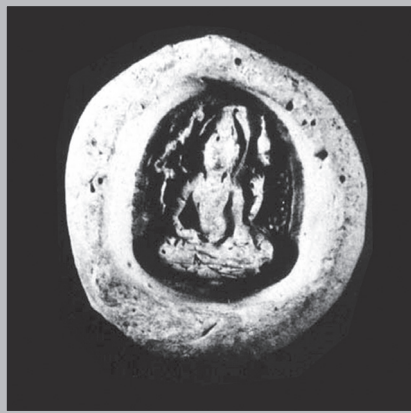
สำหรับพระพุทธรูปที่น่าสนใจอีกองค์หนึ่ง คือ พระพุทธรูปนาคปรก พบที่วัดเวียง อำเภอไชยา โดยทั่วไปการทำพระพุทธรูปนาคปรกนิยมทำปางสมาธิ แต่พระพุทธรูปองค์นี้ทำปางมารวิชัย และถอดออกได้เป็น ๓ ชั้น คือ ส่วนเศียรนาค ส่วนองค์พระพุทธรูป และส่วนขนดนาค ที่ฐานมีจารึกอักษรขอมว่าหล่อขึ้นใน พ.ศ.๑๗๒๖ อยู่ในช่วงปลายสมัยศรีวิชัย พระพุทธรูปนาคปรกแสดงให้เห็นว่ามีอิทธิพลศิลปะลพบุรีเข้ามาผสม โดยดูจากลักษณะเศียรนาค และพระพักตร์ของพระพุทธรูปที่มีลักษณะสี่เหลี่ยม แต่ยังคงมีลักษณะศรีวิชัยอยู่คือ พระเกตุมาลาหรือเมณฑิเรียบ ไม่มีขมวดพระเกศา มีรัศมีรูปใบโพธิ์ติดอยู่ด้านหลัง พระนลาฏ ชายจีวรเป็นริ้วซ้อนกันเหนือพระอังสาซ้าย นอกจากนี้ยังพบการทำเทวรูปในศาสนาฮินดูควบคู่กันไปด้วย เช่น พระนารายณ์ หรือพระวิษณุ ศิวลึงค์ ทำวฤเวร พระพิฆเนศ



พระวิษณุสี่กร แสดงสี่ระแบบมนุษย์ธรรมดา พบที่อำเภอตะกั่วป่า จังหวัดพังงา

ลักษณะประติมากรรมแบบศรีวิชัย จะแสดงสัดส่วนเหมือนมนุษย์ธรรมดา พระหัตถ์และพระบาทสมส่วนกับพระวรกาย พระพักตร์คมเข้ม พระเกศาหิวเกล้าเป็นมวยทรงสูงแล้วปล่อยให้ชายผมสยายลงมาบนพระปฤษฎางค์ (ชฎามงกุฎ) พระองค์ทรงศรารภรณ์ พระขนงโค้งเรียบ พระเนตรเหลือบมองต่ำ หางพระเนตรยาว พระนาสิกโด่ง พระโอษฐ์ยิ้มเป็นรูปกระจับ พระหนุเป็นปม มีทั้งประทับยืน ตรีกังค์หรือเอียงสะโพก ประทับยืนสมภังค์หรือยืนตรง พระทับนั่งขัดสมาธิเพชร ประทับนั่งในท่าลลิตาสนะ คือบางพระบาทข้างหนึ่งห้อยลงมาอีกพระบาท พับอยู่บนพระแท่น ทรงผ้าทรงยาวบางแนบพระองค์ ไม่ทรงฉลองพระองค์ ประดับเครื่องทรงตามแบบอินเดีย เช่น กรองคอ พาหุรัด สายธำมณีปวีต

นอกจากประติมากรรมดังกล่าวแล้ว ยังนิยมทำพระพิมพ์ดินดิบ และ สกฐิ์ดินดิบเล็ก ๆ เป็นของที่แตกหักง่าย ซึ่งสร้างขึ้นเพื่อสืบอายุพระพุทธศาสนา สันนิษฐานว่าคงทำตามประเพณีทางลัทธิมหายาน คือ เมื่อเฝ้าศพของพระเถระ ที่มรณภาพหรือบุคคลสำคัญที่ตายแล้ว ก็เก็บเอาอัฐิธาตุโขลกเคล้ากับดิน แล้วกดลงในแม่พิมพ์ออกมาเป็นพระพุทธรูปหรือพระโพธิสัตว์ เพื่อประสงค์ ประมัตตประโยชน์แก่ผู้มรณะ อัฐินั้นถูกเผามาครั้งหนึ่งแล้ว จึงไม่เผาอีก



พระพิมพ์ดินดิบ

ที่มา : ศรีวิชัย โดยสุจิตต์ วงษ์เทศ

๓. **ประณีตศิลป์** จากการที่มีการติดต่อค้าขายกับต่างชาติ ทำให้ได้พบหลักฐานสำคัญคือ ลูกปัดแก้วมีตาจากตะวันตก ซึ่งเรียกว่า ลูกปัดโรมันและแหวนตรารูปแบบต่าง ๆ เป็นจำนวนมากตามแหล่งโบราณคดีที่สำคัญ เช่น ที่คลองท่อม จังหวัดกระบี่ ที่อำเภอตะกั่วป่า จังหวัดพังงา จนในสมัยต่อศรีวิชัยสามารถผลิตลูกปัดขึ้นได้เอง ดังได้พบแหล่งผลิตลูกปัดที่สำคัญ อยู่ที่ควนลูกปัด คลองท่อม และเป็นเครื่องประดับที่สำคัญสืบเนื่องมาและเห็นได้ชัดในรูปแบบการแต่งการของพระโพธิสัตว์ ตลอดถึงมโนราห์ (โนรา)

๔. **ภาชนะดินเผา** ในภาคใต้ได้พบแหล่งเตาเผาโบราณ อยู่บริเวณริมคลองปะโอ ตำบลม่วงงาม อำเภอเมืองฯ จังหวัดสงขลา ได้แก่ เตาโคกหม้อ เตาโคกไผ่ และเตาหม้อ จากการขุดค้นทางโบราณคดี โดย เจนิซ เอ็ม สตาร์ทาร์ด และหน่วยศิลปากรที่ ๙ สงขลา ได้พบร่องรอยของการผลิตภาชนะดินเผาสมัยศรีวิชัย ซึ่งใช้เทคโนโลยีขั้นสูง รวมทั้งเทคนิคการผสมเนื้อภาชนะดินเผาที่ดีกว่าแบบพื้นเมืองธรรมดา มีการใช้ดินขาวเป็นวัตถุดิบในการทำภาชนะ ที่มีลักษณะเป็นเครื่องปั้นดินเผาสีขาว ซึ่งไม่พบเลยในแหล่งโบราณคดีอื่นๆ ซากเตาเผาโบราณฝังอยู่ในดิน ส่วนที่เหลือเป็นเตารูปวงกลมกว้างประมาณ ๑.๓๐ เมตร แบ่งออกเป็น ๔ ส่วน ฐานของเตามีช่องลมหรือช่องไฟเป็นรูปกากบาท ตัวเตาเผาเป็นดินเหนียวเผาจนแกร่งและได้เตาเผาเป็นดินเหนียวผสมด้วยเศษภาชนะดินเผาที่แตกหัก บดอัดกันแน่นเพื่อป้องกันการยุบตัว สันนิษฐานว่าหลังคาน่าจะเป็นรูปกลมฟางสูงประมาณ ๑ เมตร และอาจมีปล่องไฟที่ยอดบนสุดของเตา เผาด้วยอุณหภูมิ ๑,๐๐๐ องศา ภาชนะดินเผาที่ได้จึงมีความสุกสม่ำเสมอ ไม่มีรอยต่าง

ภาชนะดินเผาที่แหล่งเตาปะโอนี้ มีลักษณะเด่นที่เนื้อวัสดุ ซึ่งเป็นดินเหนียวเนื้อละเอียด เนื้อสีขาว ตกแต่งตัวภาชนะเป็นลายกดประทับรูปพื้นปลาหรือสามเหลี่ยมติดต่อกันบริเวณไหล่ โดยมีเส้นคู่ขนาดเป็นแนวประกอบ นอกจากนั้นยังมีการตกแต่งแบบอื่น คือ การเขียนสีของลงบนพื้นภาชนะ รูปทรงที่พบได้แก่ ภาชนะที่มีกา หรือคนที่ดินเผา จานแบน อ่างดินเผา คนโทใส่น้ำ ส่วนภาชนะที่สทิงพระมี ทรง จาน ชาม ถ้วย ถ้วยมีฝาครอบ หม้อ กาน้ำและ

ข้ามอ้าง ซึ่งมีการตกแต่งด้วยลายขูดขีด เป็นเส้นสลักแบบ และลายแบบพิเศษ เป็นรูปหัวนะโมและตัวนก

## ๐ ความเสื่อมของศรีวิชัย

ศรีวิชัยนั้นเกิดขึ้นในช่วงพุทธศตวรรษที่ ๑๓-๑๔ อันเป็นผลจากการเป็นคนกลางในการค้าขายและการยอมรับระบบบรรณาการของจีน ดังนั้นเมื่อจีนเปลี่ยนนโยบายการค้า โดยแทนที่จะค้าขายผ่านคนกลางเหมือนแต่ก่อน ก็ส่งเสริมให้สำเภากินแล่นไปค้าขายกับบ้านเมืองต่าง ๆ โดยตรง ตั้งแต่พุทธศตวรรษที่ ๑๔ เป็นต้นมา ทำให้อำนาจทางการค้าผ่านช่องแคบมะละกาของศรีวิชัย ชบเซาลง ในขณะที่บ้านเมืองชายฝั่งทะเลในคาบสมุทรมะลายูและภาคพื้นทวีปของไทย ได้พัฒนาขึ้น โดยหันมามีความสัมพันธ์กับลังกา หรือศรีลังกา วัฒนธรรมแบบใหม่ เป็นวัฒนธรรมที่มีฐานความเชื่อ พุทธศาสนาเถรวาท มีชุมชนบ้านเมืองที่ขยายใหญ่ขึ้น เช่นนครศรีธรรมราช และในที่สุดก็หันกลับมาใช้เส้นทางข้ามคาบสมุทรมลายูใหม่ ในขณะที่พื้นที่คาบสมุทรมลายู ตลอดไปจนถึงหมู่เกาะน้อยใหญ่ ได้รับวัฒนธรรมศาสนาอิสลามมาแทนที่ ศรีวิชัยในภาพรวมซึ่งเคยเป็นรัฐในคาบสมุทรมลายูและหมู่เกาะทะเลใต้ จึงมีความแตกต่างทางวัฒนธรรมอย่างชัดเจน ในที่สุดวัฒนธรรมศรีวิชัยอันเป็นวัฒนธรรมที่มีพื้นฐานจากลัทธิความเชื่อพุทธศาสนาเถรวาท จึงได้สูญสลายลงและถูกแทนที่ด้วยวัฒนธรรมแบบมุสลิม และพุทธศาสนาเถรวาท

ในพื้นที่คาบสมุทรมลายูใต้ของประเทศไทย สมัยราชวงศ์ชั่งตอนปลายจีนได้เปลี่ยนนโยบายใหม่ โดยส่งเรือลงมาค้าขายโดยตรง ทำให้เมืองต่าง ๆ บนคาบสมุทรมลายูที่เคยอยู่ใต้อำนาจของศรีวิชัย เป็นจุดพบกันระหว่างพ่อค้าจีนและตะวันตกเหมือนกับสมัยแรกเริ่ม เมืองต่าง ๆ เหล่านี้เข้มแข็งขึ้น เช่นตามพรลิงค์ (นครศรีธรรมราช) ซึ่งประกาศตนเป็นอิสระอย่างชัดเจนแยกออกจากกลุ่มเมืองในวัฒนธรรมศรีวิชัยเดิม ตั้งแต่ พ.ศ.๑๗๗๓ และรวบรวมเมืองต่าง ๆ ในคาบสมุทรมลายูเป็นเมือง ๑๒ นักชฎร ประกอบด้วย เมืองสายบุรี ปัตตานี กลันตัน ปะหัง ไทรบุรี

พัทลุง ตรัง ชุมพร บันไทร สมอ สงขลา ตะกั่วป่า และกระบี่ ดังปรากฏเป็นเชิงสัญลักษณ์อยู่ในตราประจำเมืองนครศรีธรรมราชถึงปัจจุบันนี้

## ๐ สรุป

บนคาบสมุทรมลายูใต้ของประเทศไทยทุกวันนี้ เป็นดินแดนที่มีวัฒนธรรมเก่าแก่ที่สุดแห่งหนึ่งของประเทศมาแต่โบราณ มีหลักฐานทางประวัติศาสตร์และโบราณคดีที่แสดงถึงความสัมพันธ์กับดินแดนข้างเคียงทั้งในระยะใกล้และไกล มีพัฒนาการทางวัฒนธรรมโดดเด่นมาตั้งแต่สมัยก่อนประวัติศาสตร์ และพัฒนาเข้าสู่ประวัติศาสตร์ยุคแรกเริ่ม ในชื่อ วัฒนธรรมศรีวิชัย โดยมีความสัมพันธ์อย่างใกล้ชิดกับบ้านเมืองในคาบสมุทรมลายูตอนใต้ และหมู่เกาะทะเลใต้

ศรีวิชัยนั้น มีความสำคัญในฐานะศูนย์กลางของการติดต่อสัมพันธ์ทางเศรษฐกิจในยุคแรกเริ่มประวัติศาสตร์ จากสภาพทางภูมิศาสตร์ที่เอื้ออำนวยต่อการค้าขายทางทะเล ทำให้เห็นพลวัต ความเคลื่อนไหว และความสัมพันธ์กับกลุ่มอารยธรรมต่าง ๆ ที่มีบทบาทในการสร้างระบบเศรษฐกิจยุคโบราณ ในลักษณะเครือข่ายการค้าทางทะเล ส่งผลให้มีการแลกเปลี่ยน และปรับเปลี่ยน ลักษณะทางวัฒนธรรม จากชุมชนในสมัยก่อนประวัติศาสตร์ เข้าสู่สมัยประวัติศาสตร์ โดยมีพื้นฐานด้านความเชื่อมาจาก วัฒนธรรมอินเดียภาคตะวันออกเฉียงเหนือ แถบรัฐเบงกอล เป็นรูปแบบวัฒนธรรมที่มีพื้นฐานความเชื่อทางพุทธศาสนา มหายาน ส่วนด้านเทคโนโลยีนั้น มีทั้งที่ได้รับจากเวียดนาม จีน อินเดีย และโรมัน ด้วยลักษณะที่เป็นจุดกึ่งกลางระหว่าง ๒ มหาสมุทร จึงเป็นจุดนัดพบระหว่างวัฒนธรรมตะวันตกและตะวันออกด้วย

การเข้าใจรากฐานทางวัฒนธรรมของพื้นที่และผู้คนทางภาคใต้ จะทำให้การพัฒนาพื้นที่ภาคใต้ออกไปในอนาคตดำเนินไปอย่างราบรื่น ภายใต้ฐานความคิดและความเข้าใจทางวัฒนธรรมของคนใต้



## ๒ อักษรอ้างอิง

จันทร์จิรายุ รัชนี้, ม.จ. (๒๕๓๐). **อาณาจักรศรีวิชัยที่ไชยา**. กรุงเทพฯ : อรุณวิทยา.  
เซเดส์, ยอร์ช (๒๕๐๔). **ประชุมศิลาจารึกภาค ๒ : จารึกทวารวดี ศรีวิชัย ละโว้**.

กรุงเทพฯ : กรมศิลปากร.

ณัฐรัฐภัทร จันทวิช (บรรณาธิการ) (๒๕๔๕). **พิพิธภัณฑ์สถานแห่งชาติ ไชยา**.

กรุงเทพฯ : ไร่ไทยเพลส.

นงคราญ ศรีชาย (๒๕๔๔). **ตามรอยศรีวิชัย**. กรุงเทพฯ : บริษัทมติชน จำกัด  
(มหาชน).

นงคราญ สุขสม (๒๕๔๕). **ประวัติศาสตร์โบราณคดีสุราษฎร์ธานี**. กทม. :  
บริษัทอาทิตย์ คอมมูนิเคชั่น จำกัด.

ประทุม ชุ่มเพ็งพันธุ์ (๒๕๔๘). **ศิลปวัฒนธรรมภาคใต้**. กรุงเทพฯ : สุวีริยาสาส์น.

ประพนธ์ เรือนณรงค์ (๒๕๕๑). **ชื่อบ้านนามเองภาคใต้ จังหวัด อำเภอลำและ  
สถานที่ บุคคลบางชื่อ**. กรุงเทพฯ : สถาพรบุ๊คส์.

ปัญญา จารุสิริ และคณะ (๒๕๔๕). **ธรณีวิทยาเอเชียตะวันออกเฉียงใต้**.

กรุงเทพฯ : ภาควิชาธรณีวิทยา คณะวิทยาศาสตร์ จุฬาลงกรณ์มหาวิทยาลัย.

ผาสุข อินทรารุช (๒๕๔๓). **พุทธปฏิมาฝ่ายมหายาน**. กรุงเทพฯ : โรงพิมพ์  
อักษรสมัย.

พงศ์ธันว์ สำเภาเงิน (๒๕๕๖). **พัฒนาการทางวัฒนธรรมบนคาบสมุทรมาลายูก่อน  
พ.ศ.๑๘๐๐**. กรุงเทพฯ : กรมศิลปากร.

พุทธทาสภิกขุ (๒๕๔๐). **แนวสังเขปโบราณคดีรอบอ่าวบ้านดอน**. (พิมพ์ครั้งที่ ๓)  
กรุงเทพฯ : อรุณวิทยา.

มานิต วัลลิโภดม (๒๕๓๐). **ทักษิณรัฐ**. กทม. : รุ่งศิลป์การพิมพ์.

ศิลปากร, กรม (๒๕๒๕). **รายงานการสัมมนาเรื่องประวัติศาสตร์และโบราณคดีศรีวิชัย**.

กรุงเทพฯ : กรมศิลปากร, ณ โรงแรมวังใต้ จังหวัดสุราษฎร์ธานี.

ศิลปากร, กรม (๒๕๒๙). **พิพิธภัณฑ์สถานแห่งชาติ นครศรีธรรมราช**. กรุงเทพฯ :  
อมรินทร์การพิมพ์.

ศิลป์ากร, กรม (๒๕๒๙). **จารึกในประเทศไทย เล่ม ๑**. กรุงเทพฯ : หอสมุดแห่งชาติ.

ศรีศักร วัลลิโภดม (๒๕๔๖). **อุ้งอารยธรรมแหลมทอง คาบสมุทรมลายู**. กรุงเทพฯ : พิมพ์เศศ พรินท์ติ้ง เซ็นเตอร์.

สุจิตต์ วงษ์เทศ (บรรณาธิการ) (๒๕๓๑). **ศรีวิชัย**. กรุงเทพฯ : โรงพิมพ์การศาสนา.

สุจิตต์ วงษ์เทศ (๒๕๔๓). **ศรีวิชัยในสยาม**. กรุงเทพฯ : พิมพ์เศศ พรินท์ติ้ง เซ็นเตอร์.

สุภัทรดิศ ดิศกุล ม.จ. (๒๕๔๙). **ประวัติศาสตร์เอเชียอาคเนย์ ถึง พ.ศ.๒๐๐๐**.

พิมพ์ครั้งที่ ๔, กรุงเทพฯ : สมาคมประวัติศาสตร์ ในพระราชูปถัมภ์ สมเด็จพระเทพรัตนราชสุดาฯ สยามบรมราชกุมารี.

อนุวิทย์ เจริญศุภกุล (๒๕๒๔). **แบบโครงสร้างและระเบียบการก่ออิฐสถาปัตยกรรมสกุลช่างเขมรและศรีวิชัย**. กรุงเทพฯ : โรงพิมพ์มหาวิทยาลัยธรรมศาสตร์.

Wheatley, Paul (1961). **The Gokden Kheronese**. Kuala Lumpur : University of Malaya Press.