

รูปแต้มวัดตำม่อน เมืองต้า
วัดพม่าปลายแดนด้านทิศตะวันออกเมืองนครลำปาง
The Ta Mon Mural Painting, Muang Ta
The Burmese Temple in the Eastern
End of Nakhon Lampang

ภูเดช แสนสา

Phudet Saensa

ภาควิชาศิลปศาสตร์การท่องเที่ยว คณะมนุษยศาสตร์และศึกษาศาสตร์

มหาวิทยาลัยพิษณุโลก ศูนย์จังหวัดเชียงใหม่

Tourism Department Faculty of Art and Education,

Phitsanulok University

วันที่รับบทความ : วันที่ ๑๖ มีนาคม ๒๕๖๔

วันที่ส่งบทความที่แก้ไข : วันที่ ๒๓ เมษายน ๒๕๖๔

วันที่ตอบรับบทความเพื่อตีพิมพ์ : วันที่ ๓ พฤษภาคม ๒๕๖๔

บทคัดย่อ

รูปแต้มวัดตำม่อน เมืองต้า เป็นศิลปะล้านนา กลุ่มสกุลช่างเมืองน่าน เป็นรูปภาพที่มีความคล้ายคลึงกับรูปแต้มวัดภูมินทร์และวัดหนองบัว เมืองน่าน ทั้งการใช้สี และลักษณะท่าทางของบุคคล แต่รูปแต้มวัดตำม่อนก็มีลักษณะพิเศษเฉพาะ เช่น วาดบนผนังแผ่นไม้สัก การแต่งกายโดยเฉพาะสตรี จะสวมขึ้นตีนจกแบบท้องถิ่นเมืองต้าและเมืองลอง เป็นต้น โดยมี หม่องผิว ชาวพม่าในเมืองนครเชียงใหม่ ที่เข้ามาทำป่าไม้ในเมืองต้า เป็นหัวหน้าช่างวาดรูป พร้อมกับลูกมือช่าง ซึ่งเป็นชาวไทเขินจากเมืองนครเชียงใหม่ และมีลูกมือจากกลุ่มช่างทิดบัวผันเมืองนครน่านมาร่วมวาดด้วย รูปแต้มได้ถูกวาดขึ้นพร้อมกับการสร้างวิหารศิลปะพม่าในช่วงทศวรรษ ๒๔๔๐ โดยวาดบนผนังไม้ทั้ง ๔ ด้าน ด้วยเนื้อหาชาดกนอกนิบาตจากปัญญาสชาดกล้านนา ๒ เรื่อง คือ เจ้ารัตนแสงเมืองและเจ้ากำกาดำ ต่อมาวิหารศิลปะพม่าชำรุดทรุดโทรม จึงได้ทำการรื้อวิหาร และนำแผ่นไม้รูปแต้มไปติดไว้ชั่วคราวภายในศาลาวัด จนกระทั่ง พ.ศ.๒๕๓๒ รูปแต้มวัดตำม่อนได้ถูกผาติกรรมไปอนุรักษ์และจัดแสดงไว้ภายในหอคำน้อย อุทยานศิลปวัฒนธรรมแม่ฟ้าหลวง จังหวัดเชียงราย และในปี พ.ศ.๒๕๖๓ สำนักงานวัฒนธรรมจังหวัดแพร่ ได้ก่อสร้างจำลองวิหารศิลปะพม่าและคัดลอกรูปแต้มวัดตำม่อน โดยจัดแสดงไว้ภายในวิหารเปิดให้นักท่องเที่ยวและผู้สนใจได้เข้าชม

คำสำคัญ: จิตรกรรมฝาผนัง, ศิลปะล้านนา, วัดพม่า, นครลำปาง

Abstract

Rup Taem or mural painting of Wat Ta Mon, Muang Ta is a Lanna art painting which unique to Nan craftsmen group and resemble to the mural of Wat Phumin and Wat Nong Bua in Nan, both in color and the pose of people. However, the mural painting in Wat Ta Mon has some special characteristics, such as drawing on the teak panels and the women wear a local *Sinh Tin Chok* (a traditional tubular wrap skirt with special Muang Ta and Muang Long *Chok* weaving technique). Mhong Phil, a Burmese in Chiang Tung who came to do a forestry in Ta town, is a chief painter along with the Tai Khoen craftsmen from Chiang Tung and other helpers from Thid Buaphan's group from Nan came to join the painting as well. This painting coincides with the construction of a Burmese motive art temple in 1897s. The hand-mural paintings illustrated on all the four sides of the wooden wall were depicted with the allegory outside the Nibata from 2 stories of Lanna Panya Jataka scripture, namely Chao Rattana Seangmuang and Chao Kam Ka Dam. Later, the Burmese art temple was dilapidated and the wooden panels were temporarily dismantled and placed inside the temple pavilions. Until 1989, the Ta Mon mural paintings were preserved and displayed in the Hor Kam Noi, Mae Fah Luang Art and Cultural Park, Chiang Rai province and in 2020, Phrae Cultural Office has built the replica of Burmese art Viharn and duplicated the painting of Wat Tamon to exhibit inside the Viharn for public viewing.

Key Words: Wall painting, Lanna Art, Burmese temple, Nakhon Lampang

บทนำ

รูปแต้มหรือจิตรกรรมในล้านนาแต่ละแห่งมีความเป็นเอกลักษณ์เฉพาะถิ่น แต่อย่างไรก็ตามเมื่อพิจารณาถึงในส่วนที่มีลักษณะร่วมกัน จะสามารถเห็นถึงกลุ่มเชิงช่างหรือสกุลช่างผ่านผลงานตามวัดต่าง ๆ ได้เช่นกัน รวมถึงรูปแต้มวัดต้าม่อน เมืองต้า (ตำบลเวียงต้า อำเภอลอง จังหวัดแพร่) นอกจากมีความเป็นเอกลักษณ์เฉพาะเมื่อพิจารณาในส่วนที่มีลักษณะร่วมกันก็มีความคล้ายคลึงกับกลุ่มรูปแต้มในเมืองน่านที่สำคัญ ได้แก่ รูปแต้มวัดหนองบัว (ตำบลป่าคา อำเภอนันทบุรี จังหวัดน่าน) และรูปแต้มวัดภูมินทร์ (ตำบลในเวียง อำเภอเมือง จังหวัดน่าน) เพื่อให้เห็นบริบทของรูปแต้มวัดต้าม่อนแห่งนี้ ผู้เขียนจึงได้นำเสนอตั้งแต่ประวัติศาสตร์สังเขปของเมืองต้า ประวัติหมู่บ้านม่อน ประวัติวัดต้าม่อน ประวัติตระกูลผู้สร้างวัดและรูปแต้ม ตลอดจนรายละเอียดต่าง ๆ ของรูปแต้มวัดต้าม่อน

ที่มาของชื่อบ้านนามเมืองในเมืองต้า

เมืองต้า ตั้งชื่อตาม “น้ำแม่ต้า” แม่น้ำสายหลักที่ไหลผ่านเวียงต้าที่มีคูน้ำคันดินเป็นจุดศูนย์กลางการปกครองของเมืองต้า และเป็นลำน้ำสาขาไหลลงสู่แม่น้ำยม อันเป็นแม่น้ำสายหลักของแอ่งลอง – วังขึ้น จึงเรียกคูน้ำคันดินศูนย์กลางการปกครองว่า “เวียงต้า” เรียกชื่อเมืองว่า “เมืองต้า” ส่วนหมู่บ้านต่าง ๆ ที่ตั้งขึ้นก็เรียกชื่อเมืองขึ้นต้นตามด้วยชื่อหมู่บ้าน เช่น “บ้านต้าเวียง” “บ้านต้าเหล่า” “บ้านต้าหลง” “บ้านตันแป้น” “บ้านต้าปาง” “บ้านต้าผามอก” รวมถึง “บ้านต้าม่อน” ที่มีรูปแต้มเรื่องเจ้ารัตนแสงเมืองและเรื่องเจ้ากำกาดำ เหตุที่มีชื่อหมู่บ้านว่าบ้านม่อน ด้วยที่ตั้งของหมู่บ้านเป็นเนินสูงจึงตั้งชื่อว่า “บ้านม่อน” หรือเรียกว่า “บ้านต้าม่อน” และตั้งชื่อวัดตามหมู่บ้านว่า “วัดม่อน” หรือ “วัดต้าม่อน” หรือ “วัดเมืองต้าม่อน” ดังปรากฏชื่อในใบลานที่จารขึ้นในอดีต เช่น “...ไชยเทพภิกขุลิขิตตะแล ปางเมื่ออยู่ปฏิบัติ **วัดม่อน เมืองต้า...**” (จาร พ.ศ. ๒๔๔๖)¹ และ “...สุนันทะสามเณรลิขิตตะแล ปางเมื่อเข้าอยู่ **วัดเมืองต้าม่อน...**”² เป็นต้น

¹ ภูเดช แสนสา. (อ่าน). *จารึกทำยัคัมภีร์ทศพร พบที่วัดนาคุ้ม ตำบลบ่อเหล็กทอง อำเภอลอง จังหวัดแพร่*, อักษรธรรมล้านนา, จาร พ.ศ. ๒๔๔๖.

² ภูเดช แสนสา. (อ่าน). *จารึกทำยัคัมภีร์วันนปเวสน์ พบที่วัดนาคุ้ม ตำบลบ่อเหล็กทอง อำเภอลอง จังหวัดแพร่*, อักษรธรรมล้านนา, ไม่ปรากฏปีที่จาร.

พัฒนาการทางประวัติศาสตร์เมืองต้า

การก่อตั้งเมืองต้าเริ่มขึ้นประมาณช่วงพุทธศตวรรษที่ ๒๐ มีชุมชนตั้งถิ่นฐานหนาแน่นตั้งแต่เวียงปูลงมาถึงเวียงต้า ในรัศมีประมาณ ๓ กิโลเมตร และกระจายลงมาถึงบ้านต้าผามอก ดังปรากฏซากวัดร้างกระจายตัวอยู่บริเวณนี้หลายวัด ได้แก่ วัดเขาควาย (ภายหลังสร้างเป็นวัดต้าม่อน) วัดโองโมงค์ วัดลายคำ (บริเวณบ้านเหล่า) วัดจอมแจ้ง (บริเวณทิศตะวันออกบ้านแป้น) วัดสบปุง (บริเวณทิศเหนือบ้านแป้น) วัดข้าแห้ง และวัดปุงเหนียว (บริเวณทิศตะวันออกบ้านม่อน) ประกอบกับปรากฏมิต้านานว่าใช้หน้าผา เป็นหมุดหมายว่ากำลังเข้าเขตเมืองต้า จึงเรียกหน้าผานี้ว่า “ผามอก” เมืองต้าร้างเป็นระยะ ๆ เมื่อสถานการณ์ปกติก็ตั้งกลับเป็นเมืองขึ้นอีก ปรากฏการฟื้นฟูตั้งเมืองต้าครั้งสำคัญ ๒ ครั้ง คือ ครั้งแรกกลางพุทธศตวรรษที่ ๒๒ หลังจากร้างสมัยพญาอุปเสน เจ้าเมืองต้า รบกับพม่าเมื่อ พ.ศ.๒๑๐๑ และครั้งที่ ๒ เจ้าฟ้าหลวงสิงหราชธานี (เจ้าชายแก้ว) เจ้าฟ้านครลำปาง องค์ที่ ๒ (พ.ศ.๒๓๐๔ – ๒๓๑๗) ราชวงศ์เจ้าเจ็ดตน โปรดให้ตั้งเมืองต้าขึ้นใหม่ใน พ.ศ.๒๓๑๕ หลังจากร้างเป็นระยะ ตั้งแต่สมเด็จพระนารายณ์ กษัตริย์อยุธยา ยกกองทัพขึ้นมาตีเมืองปลายแดนล้านนา รวมถึงเมืองต้า ใน พ.ศ.๒๒๐๓ โดยตั้งขึ้นเพื่อเป็นเมืองหน้าด่านที่ติดต่อกับเมืองนครแพร่และเมืองนครน่าน (เมืองสะเอียบเดิมขึ้นกับเมืองนครน่าน ปัจจุบันคือ ตำบลสะเอียบ อำเภอสอง จังหวัดแพร่) ใช้เป็นพื้นที่เลี้ยงช้าง และอุทยานพักผ่อนของเจ้าผู้ครองนครลำปาง พร้อมกับโปรดให้สร้างคุ้มหลวงขึ้นอีก ๑ หลังไว้เป็นที่ประทับแปรพระราชฐานตรงบริเวณโรงเรียนต้าผามอกในปัจจุบัน³

การฟื้นฟูเมืองต้าครั้งนี้ ได้เกณฑ์ไพร่พลจากเมืองนครลำปางและเมืองลองร่วมกับชุมชนเดิมที่ตกค้าง เจ้าฟ้าหลวงสิงหราชธานี โปรดแต่งตั้งแสนสุภา ขึ้นเป็นเจ้าเมืองต้าคนแรกใน พ.ศ.๒๓๑๕ จึงเริ่มมีการบูรณะวัดต้าเวียงที่เป็นวัดหลวงกลางเวียงของเมืองต้า มีการกำหนดให้วัดต้าเวียงต้องกินข้าวสลาก (สลากภัต) เป็นวัดแรกของเมืองต้า ในเดือน ๑๒ เป็ง (ขึ้น ๑๕ ค่ำ เดือน ๑๒ เหนือ) มีการฟื้นฟูพิธีเลี้ยงผีเมือง จัดระบบโครงสร้างการปกครองภายในเมือง เมืองต้าจึงมีชุมชนหมู่บ้านตั้งเรียงรายตั้งแต่บ้านแป้น (ตำบลเวียงต้า) ในทางทิศเหนือลงมาถึงบ้านปางและบ้านอิม (ตำบลต้าผามอก) ในทางทิศใต้ เมืองต้าภายหลังเมื่อฟื้นฟูจากเมืองร้าง เจ้าผู้ครองนครลำปางโปรดให้ขึ้นกับเมืองลอง โดยเมืองลองขึ้นกับเมืองนครลำปางอีกชั้นหนึ่ง มีการจัดแบ่งปริมณฑลเมืองต้าเป็นหัวเมืองต้าและหางเมืองต้า โดยใช้พระพุทธรูป คือ พระเจ้าแสนทอง เป็นพระเจ้าองค์น้องไว้หัวเมืองต้า (วัดสบปุง ตำบลเวียงต้า) พระเจ้าล้านตื้อ เป็นพระเจ้าองค์พี่ไว้หางเมืองต้า (วัดน้ำริน ตำบลต้าผามอก)⁴

³ พิทักษ์ ปัญญาฉลาด. (๒๕๔๓). *อนุสรณ์งานฌาปนกิจศพกำนันศักดิ์สิทธิ์ ปัญญาฉลาด*.แพร่: ม.ป.พ. หน้า ๑.

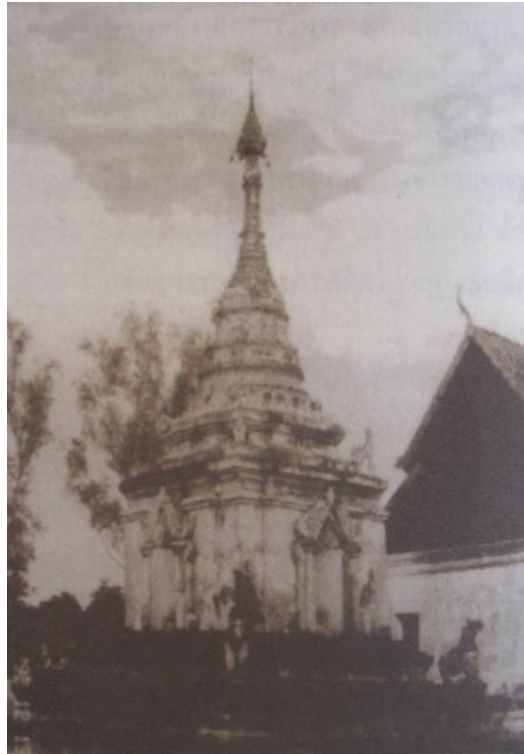
⁴ วัดต้าแป้น ตำบลเวียงต้า อำเภอลอง, พระเจ้าแสนทอง. “ปัจจุบันพระเจ้าแสนทองเป็นพระประธานวัดต้าแป้น ตำบลเวียงต้า”

หลังจากฟื้นฟูเมืองต้าก็เริ่มมีผู้คนเข้ามาตั้งถิ่นฐานเป็นระยะ ๆ เช่น พ.ศ.๒๓๔๗ เจ้าเมืองต้า ได้ส่วนแบ่งชาวเมืองเชียงแสนที่นำโดยพญาคำแสนมาไว้ที่เมืองต้า ประกอบกับเมืองต้าใช้ระบบควบคุมไพร่และไม่มีภาษีเก็บภาษีเช่นเดียวกับเมืองลอง ดังนั้นจึงมีผู้คนจากต่างเมืองอพยพเข้ามาจากเมืองนครลำปาง เมืองนครน่าน เมืองนครแพร่ เมืองเชียงใหม่ และเมื่อมีการเปิดสัมปทานป่าไม้บริเวณเมืองต้าประมาณทศวรรษ ๒๔๒๐ เป็นต้นมา จึงมีชาวเมืองนครเชียงตุง ชาวพม่า ชาวขมุจากลาว เข้ามาทำป่าไม้ได้ตั้งชุมชนขึ้นอีกหลายหมู่บ้าน เช่น ชาวพม่า ไทใหญ่ ไทเขิน จากเมืองนครเชียงตุงก่อตั้งบ้านม่อน ชาวพม่าก่อตั้งบ้านใหม่พม่า (ใหม่โพธิ์ทอง) เป็นต้น ชุมชนจึงเริ่มขยายตัวอย่างรวดเร็ว ในปี พ.ศ.๒๔๔๒ เมืองต้า มีจำนวน ๑๑ หมู่บ้าน ได้แก่ บ้านแป้น บ้านเหล่า บ้านหัวฝาย บ้านม่อน บ้านน้ำดิบ บ้านแหลง บ้านผาตาย บ้านผามอก บ้านเกียงพา บ้านน้ำริน และบ้านปง ได้ปรับสถานะจากเมืองต้า เป็นแคว้นเวียงต้า (ตำบลเมืองต้า) แขวงเมืองลอง จังหวัดนครลำปาง โดยมีแสนไชย (ต้นตระกูล “เชื้อผามอก”) เจ้าเมืองต้าคนสุดท้าย ได้รับตำแหน่งเป็นกำนันตำบลเวียงต้าคนแรก ตั้งที่ทำการแคว้นเวียงต้าที่บ้านผามอก⁵ ภายหลังได้แยกจากตำบลเวียงต้าออกมาตั้งอีก ๑ ตำบลเป็นตำบลต้าผามอก และวันที่ ๒๕ พฤศจิกายน พ.ศ.๒๔๗๔ โอนย้ายอำเภอเมือง จังหวัดลำปาง ขึ้นกับจังหวัดแพร่

ในเมืองต้าจึงมีกลุ่มคนหลากหลายชาติพันธุ์ที่เข้ามาตั้งถิ่นฐาน โดยเฉพาะในช่วงที่เข้ามาเป็นแรงงานการทำป่าไม้ให้เจ้าผู้ครองนครลำปาง ส่วนกลุ่มคนไทยวน (คนเมือง) ตั้งเดิมที่มาจากเมืองลอง เมืองนครลำปาง และเมืองเชียงแสน ก็เป็นกลุ่มคนที่มีหน้าที่ทำส่วยเหล็กต้าถวายเจ้าผู้ครองนครลำปางประจำปี ดังใน พ.ศ.๒๔๒๕ บัญชีจำนวนหลังคาเรือนเมืองต้ามีทั้งหมด ๕๕๐ หลังคาเรือน เป็นชาวไทยวน ๕๐๐ หลังคาเรือน และชาวพม่า ไทเขิน ไทใหญ่ จำนวน ๕๐ หลังคาเรือน (ส่วนเมืองลองในปีบัญชีระบุมีจำนวน ๓,๐๐๐ หลังคาเรือน)⁶ เมื่อชาวพม่า ไทเขิน ไทใหญ่ เข้ามาตั้งถิ่นฐานทำป่าไม้ ในเมืองต้าที่บัญชีหลังคาเรือนใน พ.ศ.๒๔๒๕ ระบุว่า มีถึง ๕๐ หลังคาเรือน จึงเป็นผู้มีฝีมือในการก่อสร้างหรือทำการบูรณะศาสนสถานหลายแห่งของเมืองต้า ในเวลาต่อมา รวมถึงวัดด้าม่อนที่ทำการฟื้นฟูขึ้นจากพื้นที่วัดร้าง โดยหม่องโพส่วย (พ่อเผ่าฮ้อยหลวง) ชาวพม่าจากเมืองนครเชียงตุง

⁵ กจข.ร.๕ ผ กบค.๕-(๗-๑๑) แผนที่มณฑลพายัพแสดงแขวงป่าตัน แขวงเมืองลอง พิมพ์ พ.ศ. ๒๔๔๕.

⁶ กจข ๕ กร ๕ รล-พศ.๑๐/๖๐ นายหนานชาติยะบุตรแสนหลวงเจ้าเมืองลอง ร้องกล่าวโทษเจ้านครลำปาง

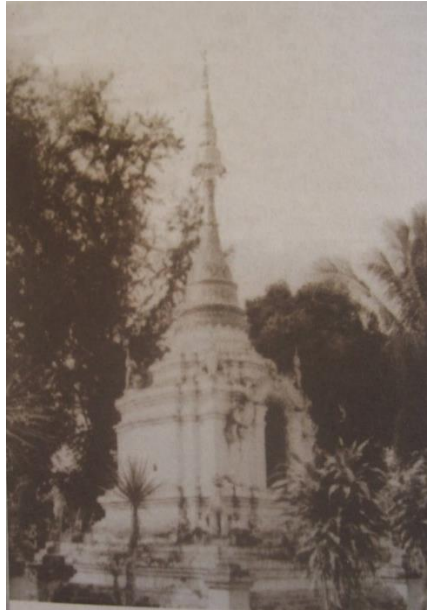


ภาพที่ ๑ พระธาตุสถาปัตยกรรมพม่าและการตั้งชื่อหมู่บ้านและวัดตามหมู่บ้านของชาวพม่า
ที่เข้ามาตั้งถิ่นฐานใหม่เพื่อทำป่าไม้ในเมืองต้าว่า “บ้านใหม่พม่า” และ “วัดใหม่พม่า”
จากวัดใหม่พม่า ตำบลต้าผามอก อำเภอลอง จังหวัดแพร่

ก่อนกำเนิดบ้านม่อนและวัดต้าม่อน

บ้านม่อน หรือที่เรียกว่า บ้านต้าม่อน ปัจจุบันตั้งอยู่หมู่ที่ ๓ ตำบลเวียงต้า อำเภอลอง จังหวัดแพร่ เดิมเคยมีหมู่บ้านมาก่อนตั้งปรากฏวัดร้างในบริเวณนี้ ต่อมาเมื่อเริ่มมีการขยายพื้นที่สัมปทานป่าไม้มาถึงบริเวณพื้นที่นี้ จึงมีชาวพม่า ไทใหญ่ ไทจีน ไทยวน และขมุ ได้เข้ามาตั้งบ้านเรือนขึ้นเพื่ออยู่อาศัยช่วงที่รับจ้างทำป่าไม้ ตั้งแต่ประมาณช่วงทศวรรษ ๒๔๓๐ นำโดยหม่องโพส่วย (พ่อเฒ่าฮ้อยหลวง) ชาวพม่าในเมืองนครเชียงใหม่ ผู้เป็นนายร้อย (ออกเสียง “นายฮ้อย”) หัวหน้าควบคุมการทำป่าไม้ในเมืองต้าให้เจ้าหลวงนรนนท์ไชยขวลิต (เจ้าน้อยทนนท์ไชย) เจ้าผู้ครองนครลำปาง องค์ที่ ๑๑ (พ.ศ.๒๔๓๕ - ๒๔๓๘) ราชวงศ์เจ้าเจ็ดตน เมื่อมีการตั้งบ้านเรือนถาวรขยับขยายมากขึ้น หม่องโพส่วย (พ่อเฒ่าฮ้อยหลวง) จึงได้เป็นเจ้าศรัทธาหลักในการบูรณะวัดเขาควายที่เป็นวัดร้างภายในหมู่บ้าน ให้เป็นวัดที่มีพระสงฆ์สามเณรจำพรรษาอีกครั้ง เมื่อประมาณช่วงทศวรรษ ๒๔๔๐

เมื่อจะทำการฟื้นฟูบูรณะสร้างวัดด้าม่อน หม่องโพส่วย (พ่อเฒ่าฮ้อยหลวง) ได้กราบทูลขอประทานอนุญาตสร้างวัดด้าม่อนจากเจ้าหลวงบุญวาทย์วงศ์มานิต (เจ้านานบุญวงศ์ ณ ลำปาง) เจ้าผู้ครองนครลำปางองค์สุดท้าย (พ.ศ. ๒๔๔๐ – ๒๔๖๕) ราชวงศ์เจ้าเจ็ดตน พระองค์ได้ประทานอนุญาตอาณาเขตพื้นที่สร้างวัดและร่วมประทานเงินทำบุญในการสร้างวัดตลอดจนวิหารและรูปแต้มด้วย เมื่อได้รับการอนุญาตให้สร้างวัดแล้ว หม่องโพส่วยได้ทำการขออนุญาตนำไม้สักในป่าเมืองต้าจากเจ้าน้อยบุญหลง มณีวงศ์ เจ้านายเมืองนครลำปางผู้เป็นเจ้าของรับทำสัมปทานป่าไม้เมืองต้า ในช่วงระหว่าง พ.ศ. ๒๔๓๘ - ๒๔๔๔ และต่อมามีฐานะเป็นบุตรเขยของหม่องโพส่วย เพื่อนำไม้สักมาจัดสร้างเป็นวิหารของวัดด้าม่อน เมื่อฟื้นฟูจัดตั้งวัดขึ้นใหม่ภายในหมู่บ้านได้แล้ว จึงเรียกชื่อวัดตามชื่อหมู่บ้านว่า “วัดม่อน” หรือ “วัดด้าม่อน” ได้สร้างวิหารเป็นศิลปะพม่า พร้อมกับสร้างพระพุทธรูปพม่าศิลปะมณฑลเลย์ (Mandalay) ด้วยเส้นหวายสานลงรักปิดทองที่เมืองนครเชียงใหม่ เรียกพระนามว่า “พระเจ้าแสนหวาย” แล้วได้อัญเชิญพระเจ้าแสนหวายบรรจุหลังช้างจากเมืองนครเชียงใหม่ มาประดิษฐานเป็นพระประธานภายในวิหาร วัดด้าม่อน โดยก่อนหน้าที่จะมาทำการฟื้นฟูก่อสร้างวัดด้าม่อน หม่องโพส่วยก็ได้รับเป็นเจ้าศรัทธาหลักในก่อสร้างวิหารของวัดต้าเวียง (ตำบลเวียงต้า อำเภอลอง จังหวัดแพร่) ที่ถือว่าเป็นวัดหลวงประจำเมืองต้า พร้อมกับทำการบูรณะก่อสร้างครอบพระธาตุโบราณของวัดต้าเวียงที่เหลือแต่ฐานให้เป็นพระธาตุศิลปะพม่าในปี พ.ศ. ๒๔๓๒



ภาพที่ ๒ พระธาตุวัดต้าเวียง ตำบลเวียงต้า อำเภอลอง จังหวัดแพร่
หม่องโพส่วยบูรณะเป็นสถาปัตยกรรมพม่า เมื่อ พ.ศ. ๒๔๓๒
ที่มา: วัดต้าเวียง ตำบลเวียงต้า อำเภอลอง จังหวัดแพร่

หม่องโพส่วย คหบดีชาวพม่า สร้างวิหารศิลปะพม่าถวายเป็นวัดตำม่อน

หม่องโพส่วย (พ่อเฒ่าฮ้อยหลวง) มีอีกชื่อว่า “พ่อเฒ่ายอด” แต่ชาวบ้านนิยมเรียกแบบลำลองด้วยความเคารพตามตำแหน่งหน้าที่เป็นนายร้อยหัวหน้าคนงานทำป่าไม้วว่า “พ่อเฒ่าฮ้อยหลวง” ได้ตั้งเรือนอยู่ตรงบริเวณบ้านของนางสังวาลย์ ยอดคำ ผู้เป็นเหลนสาวคนเล็ก และเป็นผู้มีวิชาคาถาอาคม ทำให้ชาวบ้านม่อนให้ความเคารพนับถือ จึงได้รับการยอมรับให้เป็นผู้ใหญ่บ้านม่อนคนแรก ประกอบกับเป็นหัวหน้าทำป่าไม้ (นายฮ้อยหลวง) ให้กับเจ้าผู้ครองนครลำปาง และเจ้านายเมืองนครลำปาง โดยเฉพาะเจ้าน้อยบุญหลง มณีวงศ์ (ภายหลังได้รับตำแหน่งเป็นหลวงราชนารถภักดี) เจ้านายเมืองนครลำปาง ที่ได้รับสัมปทานป่าไม้เมืองต้าจากเจ้าผู้ครองนครลำปาง ในระหว่างปี พ.ศ.๒๔๓๘ - ๒๔๔๔ อันเป็นช่วงเวลาที่มีการสร้างวัดตำม่อน สร้างวิหารและวาดรูปแต้มภายในวิหาร

เจ้าน้อยบุญหลง มณีวงศ์ ได้รับอนุญาตให้เข้าทำป่าไม้เมืองต้าในเดือนกันยายน พ.ศ.๒๔๓๘ โดยเจ้าหลวงนรินทร์ไชยขวลิต (เจ้าน้อยทนนไชย) เจ้าผู้ครองนครลำปาง องค์ที่ ๑๑ (พ.ศ.๒๔๓๕ - ๒๔๓๘) โปรดให้ราชบุตรของพระองค์ คือ เจ้าน้อยทิพจักร ญ ลำปาง (ภายหลังเป็นเจ้าอุปราช เมืองนครลำปาง องค์สุดท้าย) เป็นผู้ให้เข้าป่าไม้เมืองต้า ส่วนเจ้าน้อยบุญหลง มณีวงศ์ เป็นผู้รับเช่าทำป่าไม้เมืองต้า มีสัญญาเช่าทำป่าไม้เป็นระยะเวลา ๖ ปี (พ.ศ.๒๔๓๘ - ๒๔๔๔) การรับสัมปทานป่าไม้เมืองต้าครั้งนี้ เจ้าน้อยบุญหลง มณีวงศ์ ได้เสียค่าขอรับสัมปทานปีละ ๒๐๐ รูปี และเสียค่าตราค้อนเหล็กประทับตราไม้ปีละ ๑๐๐ รูปี รวมเป็นเงินทั้งหมดจำนวน ๑,๓๐๐ รูปี ในขณะนั้น เจ้าน้อยบุญหลง มณีวงศ์ มีช่างที่ใช้ทำไม้ในเมืองต้าจำนวน ๙๙ เชือก⁷ และช่างเหล่านี้ หม่องโพส่วยได้ขออนุญาตให้ชักลากไม้สัคนำมาสร้างวิหารวัดตำม่อน ต่อมาเจ้าน้อยบุญหลง มณีวงศ์ ได้รับตำแหน่งเป็นหลวงราชนารถภักดี (เจ้าน้อยบุญหลง มณีวงศ์) และได้เป็นบุตรเขยของหม่องโพส่วยอีกด้วย

โดยหม่องโพส่วย (พ่อเฒ่าฮ้อยหลวง) ได้สมรสกับแม่เฒ่าคำป้อ หญิงสาวเชื้อสายลาวเมืองนครเวียงจันทน์ บ้านทุ่งป่าดำ (ตำบลทุ่งกวาว อำเภอเมืองแพร่ จังหวัดแพร่ ชาวลาวเวียงจันทน์ถูกกวาดต้อนเข้ามาตั้งหมู่บ้านทุ่งกวาว และบ้านทุ่งป่าดำ เมืองนครแพร่ เมื่อ พ.ศ.๒๓๖๙) เป็นต้นตระกูล “ฮ้อยป้อ” และ “รัตนภาพ” มีบุตรธิดา ๖ คน คือ

⁷ หจข. ร.๕ ม/๔๓(๖๖) ให้นายน้อยหลง เช่าทำป่าไม้แม่ต้าฯ

๑. พ่อเผ่าหนานเมืองอินทร์ ฮ้อยป้อ (บ้านแป้น ตำบลเวียงต้า อำเภอลอง จังหวัดแพร่ ภายหลังอพยพไปทำป่าไม้อยู่เมืองนครเวียงจันทน์ ประเทศลาว)

๒. พ่อเผ่าหนานเมืองพรหม รัตนภาพ (บ้านม่อน ตำบลเวียงต้า อำเภอลอง จังหวัดแพร่) + แม่เผ่าแก้วไหลมา

๒.๑ นายแจ้ รัตนภาพ

๒.๒ นายอ้น รัตนภาพ

๒.๓ นางจันทร์ + เจ้าอินทร์แปลง เมืองนครแพร่ (ไม่มีบุตรธิดา)

นางจันทร์ + นายกำสี ต้นตระกูล (ชาวจีน)

๒.๓.๑ นางนวลศรี + นายสันต์

๒.๓.๑.๑ ครูปาคำเขื่อนแก้ว (อดีตเจ้าอาวาสวัดต้าม่อน)

๓. แม่เผ่าภูศรี (แม่เผ่าปู่ หรือ แม่เผ่าอึ้ง) ฮ้อยป้อ

๔. พ่อเผ่าหนานมังคละ ฮ้อยป้อ (บ้านทุ่งกวาว ตำบลทุ่งกวาว อำเภอเมือง จังหวัดแพร่ ภายหลังอพยพไปทำป่าไม้อยู่ที่เมืองนครเวียงจันทน์ ประเทศลาว)

๕. พ่อเผ่าหนานไชยวงศ์ ฮ้อยป้อ (อพยพไปทำป่าไม้อยู่เมืองนครเวียงจันทน์ ประเทศลาว)

๖. แม่เผ่าจอมศรี (บ้านม่อน) + รองอำมาตย์โท หลวงราชนารถภักดี (เจ้าน้อยบุญหลง มณีวงศ์) เมืองนครลำปาง^๘ (บุตรของพญาเทพวงศ์ (น้อยเทพวงศ์) ขุนนางเมืองนครลำปาง)

๖.๑ เจ้าดวงเนตร มณีวงศ์ (หญิง)

๖.๒ เจ้าศรีบุตร มณีวงศ์ (ชาย)

๖.๓ เจ้าเนียม + สิบตรี ขุนพยุกระบินเวียงต้า (หนานคันธิยะ หรือ นานวงศ์ ปัญญาฉลาด บ้านปากจอก ตำบลทุ่งแล้ง อำเภอลอง จังหวัดแพร่ กำนันตำบลเวียงต้า คนที่ ๓)^๙

^๘ “ส่งสัญญาบัตรขุนนางไปพระราชทาน” ราชกิจจานุเบกษา เล่ม ๒๑ วันที่ ๑๒ มีนาคม ๑๒๓, หน้า ๙๓๒.

^๙ “ส่งสัญญาบัตรบรรดาศักดิ์ไปพระราชทาน” ราชกิจจานุเบกษา เล่ม ๔๑ วันที่ ๑๖ พฤศจิกายน ๒๔๖๗, หน้า ๒,๖๐๑.

๖.๑.๑ นายบุญยืน ปัญญาฉลาด (กำนันตำบลเวียงต้า คนที่ ๗) + นางต่วน (บ้านวังหลวง อำเภอหนองม่วงไข่ จังหวัดแพร่)

๖.๑.๑.๑ นายศักดิ์สิทธิ์ ปัญญาฉลาด (กำนันตำบลเวียงต้า คนที่ ๘ และคนที่ ๑๐)

๖.๑.๑.๒ นายบัณฑิต ปัญญาฉลาด (เกิด พ.ศ.๒๔๙๑ กำนันตำบลเวียงต้า คนที่ ๙)

๖.๑.๑.๓ นายบัณฑิต ปัญญาฉลาด

๖.๑.๒ นายบุญธรรม ปัญญาฉลาด

๖.๑.๒.๑ นายพิทักษ์ ปัญญาฉลาด

๖.๑.๓ นางจันทร์แก้ว ปัญญาบุตร

๖.๑.๔ นางจันทร์คำ สงวนเดช

๖.๑.๕ นางบุญยง ปัญญาฉลาด

๖.๑.๖ นางบุญเทียน สุคันธรักษ์

๖.๑.๗ นางสาววัลย์ ยอดคำ (เกิด พ.ศ.๒๔๗๔)

ส่วนรองอำมาตย์โท หลวงราชนารถภักดี (เจ้าน้อยบุญหลง มณีวงศ์) เมืองนครลำปาง บุตรชายของ หม่อมโพส่วย (พ่อเต่าฮ้อยหลวง) เป็นบุตรชายของพญาเทพวงศ์ (น้อยเทพวงศ์) หลานของเจ้าพญามณีจักร (หนานมณีวัน) ขุนนางชั้นผู้ใหญ่ในเมืองนครลำปาง (ต้นตระกูล “มณีวงศ์”)¹⁰ ซึ่งรองอำมาตย์โท หลวงราชนารถภักดี (เจ้าน้อยบุญหลง มณีวงศ์) มีภรรยาจำนวน ๓ คน ได้แก่

ภรรยาองค์ที่ ๑ เจ้าหญิงฝนห่าแก้ว (เจ้าหญิงฝนแสนห่า) ณ ลำปาง (ราชธิดาเจ้าหลวงบุญวาทย์วงศ์มานิต (เจ้านานบุญทวงศ์ ณ ลำปาง เจ้าผู้ครองนครลำปางองค์สุดท้าย) ไม่มีราชบุตรธิดา

¹⁰ “พระราชทานนามสกุล” ราชกิจจานุเบกษา เล่ม ๓๖ วันที่ ๑ มิถุนายน ๒๔๖๒, หน้า ๕๔๗.

ภรรยาองค์ที่ ๒ เจ้าหญิงทิพดวงไกรสร ณ เชียงใหม่ (ธิดาเจ้าน้อยธรรมวงศา ณ เชียงใหม่ กับ เจ้าหญิงบัวผัด ณ ลำปาง) มีบุตรธิดา ๒ คน คือ ๑. เจ้าบุญประสงค์ มณีวงศ์ และ ๒. เจ้าสร้อยวัลลา มณีวงศ์¹¹

ภรรยาคนที่ ๓ แม่เฒ่าจอมศรี อ้อยป้อ (ธิดาหม่องโพส่วย (พ่อเฒ่าอ้อยหลวง) แม่เฒ่าคำป้อ บ้านม่อนเมืองต้า) มีบุตรธิดา ๓ คน คือ ๑. เจ้าดวงเนตร มณีวงศ์ ๒. เจ้าศรีบุตร มณีวงศ์ และ ๓. เจ้าเนียม ปัญญาฉลาด



ภาพที่ ๓ กลองปู่เจ้า หรือ กลองกันยาว ลงรักปิดทอง ของหม่องโพส่วย (พ่อเฒ่าอ้อยหลวง)

ปัจจุบันจัดแสดงในพิพิธภัณฑ์วัดสะแล่ง ตำบลห้วยอ้อ อำเภอลอง จังหวัดแพร่

เมื่อมีพระราชบัญญัติตั้งนามสกุล พ.ศ.๒๔๕๖ ทายาทของหม่องโพส่วย (พ่อเฒ่าอ้อยหลวง) ได้นำเอาชื่อตำแหน่งหน้าที่เป็น “นายร้อยหลวง” (ออกเสียง “นายอ้อยหลวง”) นายร้อยหัวหน้าทำป่าไม้เมืองต้ากับชื่อแม่เฒ่าคำป้อ มารวมกันตั้งเป็นนามสกุล “อ้อยป้อ” ส่วนพ่อหนานเมืองพรหม บุตรชายคนที่ ๒ ของหม่องโพส่วยได้แยกตั้งอีกนามสกุลว่า “รัตนภาพ” หม่องโพส่วย (พ่อเฒ่าอ้อยหลวง) มีอายุ ยืนยาว ดำรงตนเป็นที่เคารพนับถือของชาวบ้านม่อน ได้ถึงแก่กรรมที่เรือน (บริเวณบ้านนางสังวาลย์ ยอดคำ) หมู่บ้านม่อน ในปี พ.ศ.๒๕๐๑¹² ทายาท

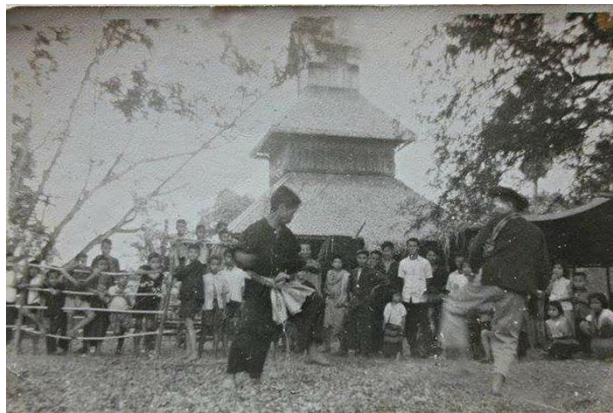
¹¹ บุญผา อิทธิมณฑล. (๒๕๔๓). *สายสัมพันธ์ทิพจักราธิวงศ์ เจ้าเจ็ดตนในตระกูล ณ ลำปาง*. หน้า ๓๒. (เอกสารอรรถาธิบาย).

¹² ภูเดช แสนสา. (๒๕๕๕). *ร้อยเรียงร้อยเรื่องเมืองลอง*. เชียงใหม่: นพบุรีการพิมพ์. หน้า ๒๖๔.

ได้จัดพิธีศพตามประเพณีที่ในยุคนี้ยังนิยมฝังศพ ได้ฝังศพของหม่องโพส่วยไว้ข้างลำห้วยในบ้านม่อน ชาวบ้านจึงเรียกคુંน้ำ (วังน้ำ) บริเวณใกล้ที่ฝังศพของหม่องโพส่วยว่า “วังพ่อเฒ่าฮ้อย” มาจนถึงปัจจุบัน¹³

วิหารศิลปะพม่าของวัดด้าม่อน

วิหารแบบพม่าของวัดด้าม่อนสร้างด้วยไม้สักทั้งหลังเป็นแบบ “จองคอก” ซ้อนชั้น ๑ หลัง ด้านทิศตะวันออก มีพาไลมุขขยายออกไปเป็นกุฏิ ๑ ห้องโถงใหญ่ ตัวอาคารมีผังเป็นรูปสี่เหลี่ยมผืนผ้า ความกว้างและความยาววัดโดยประมาณจากรอบไม้รูปแตร ที่จัดแสดงไว้อุทยานศิลปวัฒนธรรมแม่ฟ้าหลวง มีความกว้างประมาณ ๗ เมตร และความยาวประมาณ ๙.๓๐ เมตร มีเสาไม้ยกพื้นสูงประมาณ ๑.๕๐ เมตร ในระดับโค้งตัวลอดใต้วิหารได้ วิหารหันหน้าไปทางทิศเหนือ มีระเบียงและประตูใหญ่ ๑ ช่อง เข้าทางด้านทิศเหนือ มีประตูเล็ก ๒ ช่อง อยู่ทางด้านทิศตะวันออกที่เป็นห้องกุฏิ มีช่องหน้าต่างขนาดเล็กทางด้านทิศตะวันตก ๑ ช่อง กลางวิหารมีเสาสูงใหญ่ ๔ ต้น ประดับลายคำ รั้วน้ำหนักหลักของส่วนห้องโถงหลังคาจองคอก ดึงมีภาพถ่ายวิหารศิลปะพม่าหลังนี้ เมื่อประมาณเดือนมีนาคม พ.ศ.๒๕๐๒ หลังจากหม่องโพส่วย (พ่อเฒ่าฮ้อยหลวง) ผู้สร้างวิหารหลังนี้ถึงแก่กรรมได้ ๑ ปี



ภาพที่ ๔ ภาพถ่ายทางด้านทิศตะวันตกของวิหารศิลปะพม่าวัดด้าม่อน
ในงานอุปสมบทนายเชียน สุภัตตา และ นายไจย เมื่อเดือน ๖ เหนือ พ.ศ.๒๕๐๒
ที่มา: (ขันคำ สุภัตตา, ม.ป.ป.)

¹³ สัมภาษณ์นายบันดล ปัญญาฉลาด (อดีตกำนันตำบลเวียงต้า คนที่ ๙ ทายาทหม่องโพส่วย (พ่อเฒ่าฮ้อยหลวง)) อายุ ๗๒ ปี เลขที่ ๔๓/๕ บ้านม่อน ตำบลเวียงต้า อำเภอลอง จังหวัดแพร่ วันที่ ๗ พฤศจิกายน พ.ศ. ๒๕๖๓.



ภาพที่ ๕ ภาพจำลองสามมิติ (3D) วิหารศิลปะพม่าของวัดด้าม่อน
ที่มา: (อัครพล อุดแบบ, ๒๕๖๓)

รูปดัฒ่ศิลปะล้านนาในวิหารศิลปะพม่าของวัดด้าม่อน

รูปดัฒ่ภายในผนังวิหารวัดด้าม่อน มีความพิเศษที่วาดบนผนังไม้สัก ซึ่งต่างจากรูปดัฒ่วัดอื่น ๆ ที่วาดบนผนังปูน ซึ่งวาดขึ้นพร้อมกับการก่อสร้างวิหารในช่วงทศวรรษ ๒๔๔๐ โดยมีหม่องฝั่ว ชาวพม่าจากเมืองนครเชียงตุง ที่เข้ามาเป็นลูกน้องทำป่าไม้ในเมืองด้าของหม่องโพส่วย (พ่อเผ่าฮ้อยหลวง) เป็นหัวหน้าช่างทำการก่อสร้างวิหารและวาดรูปดัฒ่ พร้อมมีลูกมือชาวไทยเงินที่มาจากเมืองนครเชียงตุง¹⁴ และสันนิษฐานว่ามีลูกมือช่างวาดรูปดัฒ่จากกลุ่มช่างที่วาดในวัดภูมินทร์ เมืองนครน่าน (อำเภอเมือง จังหวัดน่าน) และวัดหนองบัว (อำเภอท้าวังผา จังหวัดน่าน) มาร่วมด้วย โดยกลุ่มช่างวาดรูปดัฒ่ทั้ง ๒ วัดของเมืองนครน่าน มี ทิดบัวผัน ชาวลาวพวน (ไทพวน) เมืองเชียงขวาง (แขวงเชียงขวาง ประเทศลาว) ที่มาอยู่ในชุมชนชาวไทยลื้อบ้านหนองบัว เป็นหัวหน้าช่าง เนื่องจากมีรูปภาพที่คล้ายคลึงกันหลายจุด เช่น ภาพบุคคลขนาดใหญ่มีการแต่งกาย การวางท่าทาง และชื่อบุคคลที่คล้ายคลึงกัน มีภาพการแข่งเรือที่มีหัวเรือแบบเมืองนครน่าน รวมถึงมีรูปเจ้านายฟ่อนบนหัวเรือตามชนบเจ้านายเมืองนครน่าน เป็นต้น บุคลิกลักษณะโดยส่วนตัวของหม่องฝั่ว เป็นผู้ที่มิจริตที่แปลกจากบุคคลทั่วไป คือ ชอบขุดหลุมนอนในดิน เมื่อมีอารมณ์อยากวาดรูปก็ลุกขึ้นจากหลุมดินป็นขึ้นไปบนนั่งร้านวาดรูป จนกระทั่งวันหนึ่งหม่องฝั่วได้ขึ้นไปตักแต่งประดับหลังคาวิหารทางด้านทิศตะวันออก เชื้อกนั่งร้านขาดหม่องฝั่วได้พลัดตกลงมาพื้นดินเสียชีวิตคาที่ หม่องโพส่วยเห็นเป็นนิมิตไม่ดี จึงได้สั่งยุติการก่อสร้างวิหารไว้แต่เพียงเท่านี้

¹⁴ สัมภาษณ์ นายบันดล ปัญญาฉลาด (อดีตกำนันตำบลเวียงต้าคนที่ ๙ ทายาทหม่องโพส่วย (พ่อเผ่าฮ้อยหลวง)) อายุ ๗๒ ปี เลขที่ ๔๓ / ๕ บ้านม่อน ตำบลเวียงต้า อำเภอลอง จังหวัดแพร่ วันที่ ๗ พฤศจิกายน พ.ศ. ๒๕๖๓.

มีเรื่องเล่าว่าอุบัติเหตุครั้งนี้ตามความเชื่อเกิดจาก “ผิดครู” เนื่องจากมีชะโยม (เด็กวัด) วัดตำม่อน แอบขโมยกินมะพร้าวอ่อนที่ใช้เป็นเครื่องขันตั้งผิดครูช่างก่อสร้างวิหาร¹⁵



ภาพที่ ๖ ภาพหัวเรือแบบเมืองนครน่านและเจ้านายพื่อนบนหัวเรือในรูปแต้มวัดตำม่อน มีจารึกด้วยอักษรธรรมล้านนาว่า “อันนี้เป็นบ้านอุตตคามที่เจ้าแสงเมืองลงเล่นเรื่อนั้นแล”

รูปแต้มวิหารวัดตำม่อนจัดเป็นศิลปะล้านนา สกulptช่างกลุ่มน่านผสมผสานศิลปะรัตนโกสินทร์¹⁶ ใช้สีฝุ่นวาดลงบนฝาไม้ผนังวิหารทั้ง ๔ ด้าน ผนังด้านทิศเหนือ และด้านทิศใต้ มีความยาวประมาณ ๖.๙๗ เมตร ผนังด้านทิศตะวันออกและทิศตะวันตกมีความยาว ๙.๒๔ เมตร สีที่ใช้มีกลุ่มสีดิน (น้ำตาลและน้ำตาลแดง) กลุ่มสีขาว (ใช้รองพื้นและผสมสีอื่น) กลุ่มสีแดง (แดงชาด แดงจากดิน แดงผสม) กลุ่มสีน้ำเงิน (น้ำเงินคราม) กลุ่มสีเขียว (เขียวจากต้นไม้ เขียวจากหินหรือแร่) กลุ่มสีดำ (ดำจากหมึกหรือเขม่า ดำผสม สีอื่น) และกลุ่มสีทองคำเปลว¹⁷ วาดชาดกนอกนิบาตจากปัญญาสชาดกที่พระสงฆ์สามเณรนิยมใช้เทศนาเป็นพระธรรมคำสอน และชาวบ้านนำมาแต่งเป็นคำว้าจ้อยขับขานกันในช่วงนั้น จำนวน ๒ เรื่อง คือ เจ้ารัตนแสงเมือง และเจ้าก้ากาด้า ช่างได้ทำการวาดเรื่องเจ้ารัตนแสงเมืองมากกว่าเรื่องเจ้าก้ากาด้า โดยวาดเรื่องเจ้ารัตนแสงเมือง บนแผงไม้ผนังด้านทิศตะวันตก ผนังด้านทิศใต้ และส่วนใหญ่ของผนังด้านทิศเหนือ จำนวน ๔ ช่องกรอบไม้ ส่วนเรื่องเจ้าก้ากาด้าวาดบนผนัง

¹⁵ สัมภาษณ์ นายบัณฑิต ปัญญาฉลาด (อดีตกำนันตำบลเวียงต้าคนที่ ๙ ทายาทหม่องโพส่วย (พ่อเฒ่าฮ้อยหลวง)) อายุ ๗๒ ปี เลขที่ ๔๓/๕ บ้านม่อน ตำบลเวียงต้า อำเภอลอง จังหวัดแพร่ วันที่ ๗ พฤศจิกายน พ.ศ.๒๕๖๓.

¹⁶ ชาญคณิต อวารณ์. (๒๕๖๓). จิตรกรรมล้านนา พุทธประวัติ ทศชาติ ชาดกนอกนิบาต. กรุงเทพฯ: มิวเซียมเพรส. หน้า ๑๔๐.

¹⁷ ชัยยศ อิชฎีวรพันธุ์ และสุชาดา โรจนานบุตร. (๒๕๖๓). รายงานการสำรวจเบื้องต้นโครงการศึกษาและสัมมนาเชิงวิชาการ เพื่อการวางแผนอนุรักษ์จิตรกรรมฝาผนังวัดเวียงต้าม่อน. ม.ป.ท.: ม.ป.พ. หน้า ๓ และ หน้า ๙ – ๑๒.

ส่วนน้อยของผนังด้านทิศเหนือ จำนวน ๒ ช่องกรอบไม้ และผนังด้านทิศตะวันออก รูปแต่มีตัวอักษรธรรมล้านนา เขียนกำกับอธิบายรูปภาพตลอดทั้งหมด และมีบางจุดเขียนด้วยอักษรไทยกำกับชื่อคนที่เป็นรูปวาดผู้หญิงแต่งกายแบบข้าราชการสำนักชาวสยาม ส่วนเพดานและเสาภายในวิหารประดับตกแต่งด้วยลายคำ (ลงรักปิดทอง)



ภาพที่ ๗ “นายน้อยสิทธิรงค์” และ “อ๋นายสีเวย” ขนบช่างซ้ายขวาประตูทางเข้ากุฎิ์ด้านซ้ายมือ



ภาพที่ ๘ “เจ๊กน้อยได้หมากก้อแกง” และ “พ่อเฒ่าแสนภิรมย์มาจำศีล”
ขนบช่างซ้ายขวาประตูกุฎิ์ด้านขวามือ

“เจ้ารัตนแสงเมือง” เป็นเรื่องหนึ่งในปัญญาสาตก คือ ขาดกนอกนิบาตที่ไม่ปรากฏในพระไตรปิฎก แต่งขึ้นในล้านนาช่วงระหว่าง พ.ศ. ๒๐๐๐ – ๒๒๐๐ ขาดกนอกนิบาตทั้งหมดมีไม่น้อยกว่า ๒๐๐ เรื่อง “เจ้ารัตนแสงเมือง” มีโครงเรื่องคล้ายกับเรื่อง “เจ้าแสงเมืองหลงถ้ำ” แต่จะต่างกันบางจุดที่เนื้อหาและรายนามบุคคล สรุปรูปเนื้อเรื่องจากคัมภีร์ธรรมโบลานเรื่องเจ้ารัตนแสงเมือง ฉบับวัดสูงเม่น ตำบลสูงเม่น อำเภอสูงเม่น จังหวัดแพร่ จารคัดลอกด้วยอักษรธรรมล้านนา เมื่อ พ.ศ. ๒๔๕๕

มีเนื้อเรื่องสังเขปกเล่าถึง พญาสัญญาไชย กษัตริย์เมืองผาเรือ (เมืองวิไลจะมา) กับเจ้านางสาวดี ขยายเอก ไม่มีราชบุตรธิดาด้วยกัน อำมาตย์จึงเสนอแนะให้ถือศีลบำเพ็ญภาวนาสรรสร้างบารมี จนกระทั่งในคืนหนึ่งเจ้านางสาวดีฝันว่า พระอินทร์นำแก้ววิรุทธวงวิเศษมาถวาย หลังจากนั้นเจ้านางสาวดีก็ทรงครรภ์ให้ประสูติราชบุตร ตั้งพระนามว่า “เจ้ารัตนแสงเมือง” (เจ้าแสงเมือง) ภายหลังได้เป็นเจ้าเมืองผาเรือสืบต่อจากราชบิดา มีวันหนึ่ง เจ้ารัตนแสงเมืองเสด็จออกไปล่ากวางได้หลงป่า จึงไปอาศัยอยู่กับต่าปัสสะสะฤๅษี และได้เรียนรู้ทิพย์มนต์ เมื่อสำเร็จจึงหาหนทางเสด็จกลับเมือง ในระหว่างทางได้พระอินทร์ที่แปลงกายเป็นพราหมณ์มาบอกทางพร้อมถวายดาบศรีกัญไชย (พระแสงขรรค์ชัยศรี) และของวิเศษต่าง ๆ เมื่อกลับถึงเมืองผาเรือได้ ต่อมาเจ้ารัตนแสงเมืองได้ใช้ให้นักแขกเต้าที่พูดภาษาคนได้ชื่อว่า “สุนันทะ” บินไปตามหาหญิงสาวใน ๑๖ เมือง จนกระทั่งพบเจ้านางแมนเหลา ราชธิดาพญาสังสา เจ้าเมืองผาเงา เมื่อนักแขกเต้าบินกลับมาแจ้งข่าว เจ้ารัตนแสงเมืองจึงมอบหมายให้นักแขกเต้าให้นำแหวนทองคำไปมอบให้เจ้านางแมนเหลา พร้อมกับส่งราชทูตไปสว่ขอเจ้านางแมนเหลากับพญาสังสา แต่ก็ถูกเจ้าอุปราช (เจ้าคำเสา) กล่าวดูหมิ่นว่าไม่คู่ควร จึงได้เกิดการทำสู้รบกันขึ้น เจ้ารัตนแสงเมืองได้ใช้ทิพย์มนต์ต่าง ๆ จนได้รับชัยชนะ พญาสังสาจึงยกเจ้านางแมนเหล้าให้เป็นคู่ครองของเจ้ารัตนแสงเมือง¹⁸



ภาพที่ ๙ รูปเต็มผนังด้านทิศตะวันตกเรื่องเจ้ารัตนแสงเมือง

ตอนเจ้ารัตนแสงเมืองรบชนะเมืองผาเงาได้นำเจ้านางแมนเหลาเสด็จกลับเมืองผาเรือ มีจารึกอักษรธรรมล้านนาว่า

“เจ้ารัตนแสงเมืองไปรบเมืองผาเงาได้นางแมนเหลาแล้วกลับคืนมาหน้าแล”

¹⁸ ชาญาคณิต อารรณ์. (๒๕๖๓). จิตรกรรมล้านนา พุทธประวัติ ทศชาติ ขาดกนอกนิบาต. กรุงเทพฯ: มิวเซียมเพรส. หน้า ๑๔๑.



ภาพที่ ๑๐ รูปแต้มวัดภูมินทร์ เมืองน่าน ภาพหญิงสาวมีจารึกชื่อว่า “นายสีไว” (ซ้าย)
รูปแต้มวัดต้าม่อน เมืองต้า ภาพหญิงสาวมีจารึกชื่อว่า “อีนายสีเวย” (ขวา)



ภาพที่ ๑๑ รูปแต้มวัดภูมินทร์ เมืองน่าน ภาพชายสูงศักดิ์ไม่ปรากฏจารึกนาม
สันนิษฐานว่าเป็น เจ้าหลวงอนันตวรฤทธิเดช (เจ้าน้อยอนันตยศ) เจ้าผู้ครองนครน่าน ผู้ให้ทำการบูรณะอุโบสถ
และให้ทิตบัวผันวาดรูปแต้มภายในอุโบสถ เมื่อประมาณ พ.ศ.๒๔๑๐ - ๒๔๑๗ (ซ้าย)
รูปแต้มวัดต้าม่อน เมืองต้า ภาพชายมีจารึกนามว่า “นายน้อยสิทธิวงศ์” (ขวา)

“เจ้าก่ากาดำ” มีชื่อเรียกอื่น ๆ อีก เช่น เจ้าก่าก้าดำ เจ้าดำก่าก้า เจ้าก่าดำกา หรือ เจ้ากาดำ เป็นต้น เป็นเรื่องหนึ่งในปัญญาสชาดกเช่นเดียวกับเรื่องเจ้ารัตนแสงเมือง สรุปรเนื้อเรื่องจากคัมภีร์ธรรมโบลาน เรื่องเจ้าก่ากาดำ ฉบับวัดคอกหมูป่า ตำบลสันนาเม็ง อำเภอสันทราย จังหวัดเชียงใหม่ จารคัดลอกด้วยอักษรธรรมล้านนา มีจำนวน ๕ ผูก สรุปรเนื้อเรื่องกล่าวถึงพญาจิตตราช เจ้าเมืองพรหมทัต มีชายา ๒ องค์ คือ เจ้านางจันทเทวี กับนางสิงคิลา (นางสิงกา) แต่ไม่มีราชบุตรธิดา เสนาอำมาตย์จึงทูลให้นำนางทั้ง ๒ ทำพิธีถือศีลอย่างเคร่งครัดเพื่อขอลูกกับพระอินทร์ พระอินทร์จึงทูลอัญเชิญพระโพธิสัตว์ลงมาจุติในครรภ์ของเจ้านางจันทเทวี นางสิงคิลาเกิดความริษยาจึงปรึกษากับปาลกะเสนาผู้เป็นบิดาใส่ยาเสน่ห์ในน้ำเสวยของพญาจิตตราช แล้วทูลใส่ความว่าเจ้านางจันทเทวีตั้งครรภ์กับชายคนใช้หาบหญ้า พญาจิตตราชจึงขับไล่เจ้านางจันทเทวีออกจากราชวังไปอยู่กับ ๒ ตายายในชายป่า จนกระทั่งให้ประสูติราชบุตรมีผิวดำเหมือนกา เมื่อพญาจิตตราชทรงทราบว่า ราชบุตรของเจ้านางจันทเทวีมีผิวดำเหมือนกา จึงแน่วพระทัยว่าไม่ใช่ราชบุตรพระองค์ จึงสั่งให้นำ ๒ แม่ลูกลอยแพไปตามแม่น้ำ ๒ ตายายทราบเรื่องก็เสียใจจนตายไปเกิดบนสวรรค์ แพที่ลอยไปตามแม่น้ำเกิดแตก ๒ แม่ลูกได้พลัดพรากไปคนละทิศทาง เจ้านางจันทเทวีพลัดไปสู่เมืองมิลิลาขออาศัยเรือนตายายในเมืองนี้ ส่วนเจ้าก่ากาดำพลัดล่องไปเมืองพาราณสี

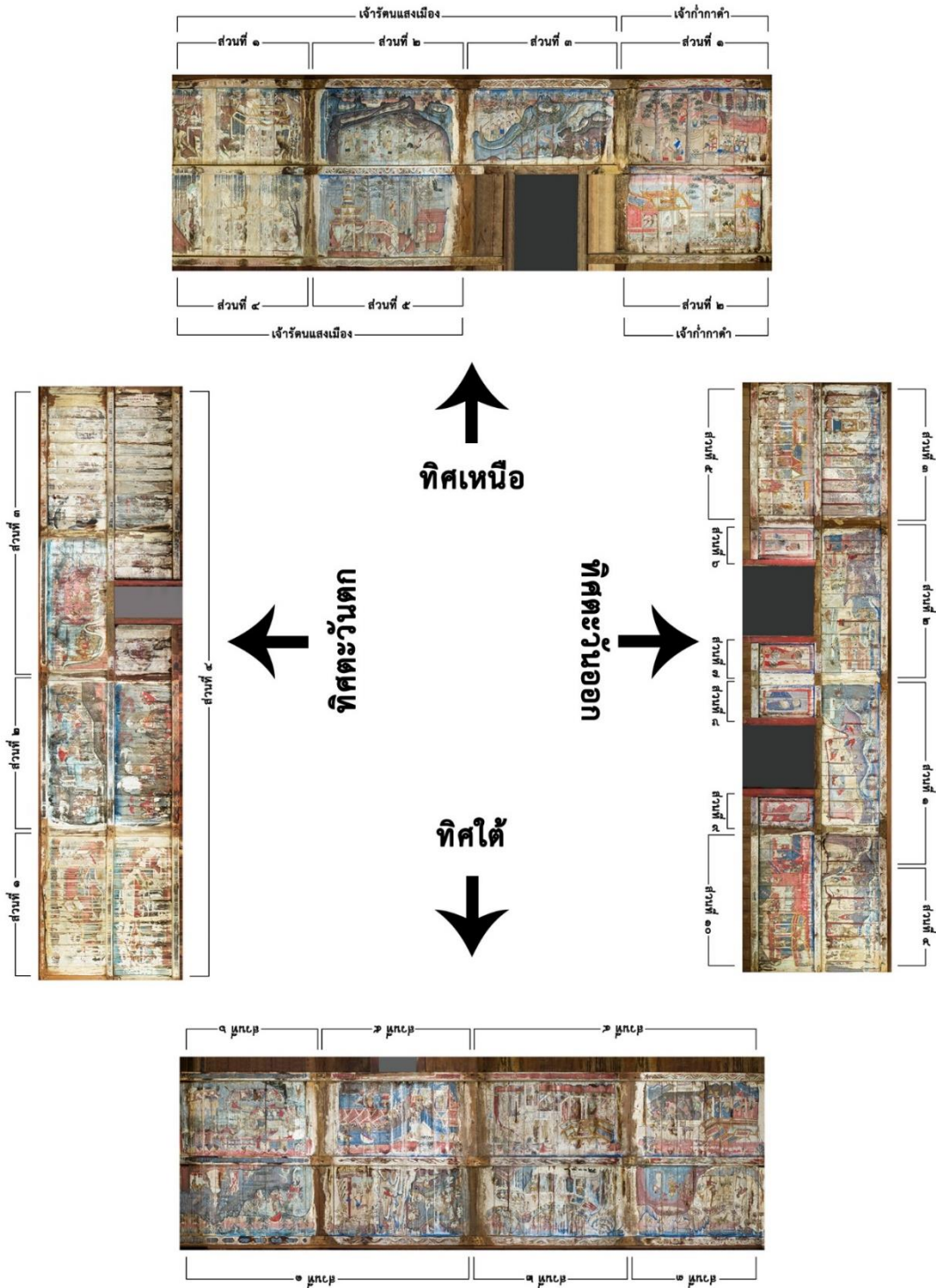
ที่เมืองพาราณสี เจ้าเมืองมีราชธิดาทั้งดงาม ๗ องค์ คือ เจ้านางพิมารา เจ้านางนาริกา เจ้านางอัมรา เจ้านางสุนันทา เจ้านางสุวิมาลา เจ้านางสุจิมิลา และองค์สุดท้ายที่มีความงามกว่าพี่สาวทุกคนนามว่า เจ้านางเทพกัญญา เจ้าก่ากาดำที่หลงมาเมืองพาราณสีได้แอบกินผลไม้ในสวนอุทยานของเจ้านางเทพกัญญาที่มีแม่เฒ่าปักษิกาดูแลอยู่ ภายหลังแม่เฒ่าปักษิกาจับได้จึงให้มาอยู่ด้วยที่เรือนในอุทยาน และรับเจ้าก่ากาดำเป็นบุตรบุญธรรม ส่วนพระอินทร์ก็ได้ให้นางฟ้ามาเกิดในผลนุ่นทองคำในเมืองพาราณสี เมื่อเกิดออกมาจากผลนุ่นทองคำ พญาพาราณสีได้รับเป็นราชธิดาอีกองค์หนึ่ง ตั้งนามว่า เจ้านางพิมพา ให้ประทับอยู่กับเจ้านางเทพกัญญา ราชธิดาทั้ง ๒ องค์ มีความเฉลียวฉลาดอย่างมาก พญาพาราณสีจึงได้ประกาศหาผู้ที่จะสามารถตอบปัญหาของราชธิดา ๒ องค์ได้ ปรากฏว่าเจ้าเมือง เจ้าชายจากหนึ่งร้อยเอ็ดเมืองก็ไม่สามารถตอบปัญหาได้ จนกระทั่งมีเพียงเจ้าก่ากาดำเท่านั้นที่สามารถตอบปัญหาได้ จึงได้อภิเษกสมรสกับเจ้านางเทพกัญญา และเจ้านางพิมพา ได้ครองเมืองพาราณสีสืบต่อจากพญาพาราณสี ส่วนเจ้านางจันทเทวี ภายหลังพญาจิตตราชก็ได้รับเสด็จกลับไปประทับที่เมืองพรหมทัตตามเดิม¹⁹

¹⁹ ลยาศรี ทุนชนะเสวี. (๒๕๖๖). การศึกษาเชิงพิจารณนิทานชาดกล้านนาไทยเรื่องเจ้าก่ากาดำ. วิทยานิพนธ์สาขาจาริกภาษาไทย ภาควิชาภาษาตะวันออก มหาวิทยาลัยศิลปากร. หน้า ๑๕๙ - ๑๖๔.



ภาพที่ ๑๒ รูปแต้มผนังด้านทิศตะวันออกเรื่องเจ้าก่ำกาดำ
ตอนเจ้าราชบัณฑิต (เจ้าก่ำกาดำ) ราชภิเชกเป็นเจ้าเมืองพาราณสี
และอภิเชกสมรสกับเจ้านางเทพกัญญาและเจ้านางพิมพา มีจารึกอักษรธรรมล้านนาว่า
“อินท์พรหมทั้งหลายลงมาอุสุสราชภิเสกเจ้ากาดำ ทือเปนพระญาราชบัณฑิตตะในเมืองพาราณสี
แล้วทือ ๒ นางพี่น้องเปนราชเทวีวันนั้น แม่หนี่แล”

เนื้อเรื่องขาดกนอกนิบาตจากปัญญาขาดกในข้างต้น ทั้งเจ้ารัตนแสงเมือง และเจ้าก่ำกาดำ ช่างวาดรูปแต้มวัดตำม่อน ได้นำเรื่องราวมาออกแบบวาดภาพจัดวางบนแผ่นผนังไม้ภายในวิหาร เรื่องเจ้ารัตนแสงเมือง เริ่มจากมุมซ้ายมือกรอบบนของผนังด้านทิศตะวันตก ต่อไปผนังด้านทิศใต้ และผนังด้านทิศเหนือจำนวน ๔ กรอบ บนล่างทางซ้ายมือ ส่วนเรื่องเจ้าก่ำกาดำ เริ่มจากมุมขวามือกรอบบนของผนังด้านทิศเหนือ และต่อไปผนังด้านทิศตะวันออก ช่างได้ออกแบบจัดวางรูปแต้มตามเนื้อเรื่องขาดก มีรายละเอียดแบ่งออกเป็นส่วนต่าง ๆ ได้ ดังนี้



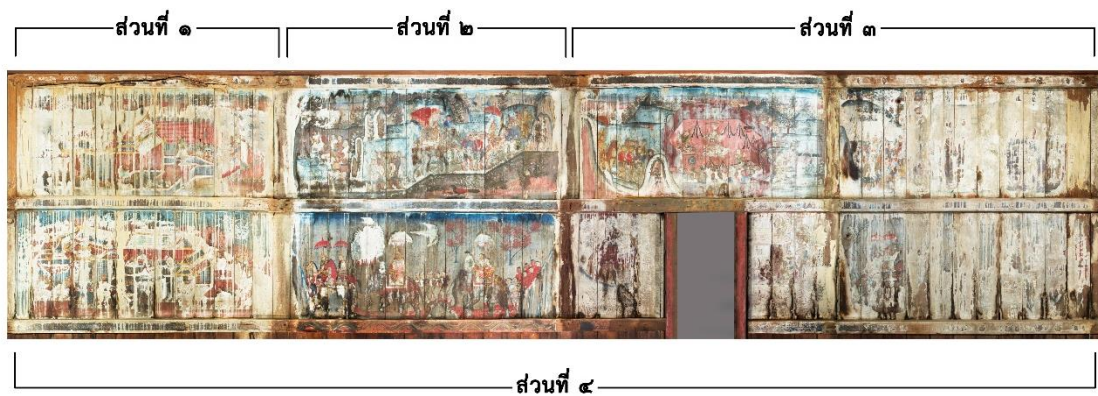
ภาพที่ ๑๓ แผนผังการวางรูปแต้มบนฝาผนังทั้งสี่ด้านภายในวิหารวัดตำม่อน
เจ้ารัตนแสงเมือง ผนังไม้ด้านทิศตะวันตก (ด้านที่มีหน้าต่าง)

ส่วนที่ ๑ ภาพปราสาทราชวังและเมืองผาเรือของพญาสัตนะไชย และเจ้านางสาวดีชยาของพญาสัตนะไชย
ไปทำพิธีอธิษฐานขอให้มึราชบุตรธิดา

ส่วนที่ ๒ เจ้านางสาวดีเสด็จไปทำพิธีขอราชบุตรธิดาตั้งแต่เมืองผาเรือถึงเมืองผาเงา

ส่วนที่ ๓ เจ้ารัตนแสงเมือง พร้อมกับพญาภิญาจาและพญาหงส์พิมพ์ทอง ยกกองทัพไปตีเมืองผาเงา
ไพร่พลของเมืองผาเงาล้มตายจำนวนมาก

ส่วนที่ ๔ เจ้ารัตนแสงเมืองสู้รบชนะเมืองผาเงา ได้นำเจ้านางแมนเหลาจากเมืองผาเงากลับมาเมือง
ผาเรือ



ภาพที่ ๑๔ รูปแต้มฝาผนังวิหารด้านทิศตะวันตก

ที่มา: (กันต์ พูนพิพัฒน์, ๒๕๖๔)

เจ้ารัตนแสงเมือง ผนังไม้ด้านทิศใต้ (ด้านผนังปิดทึบ)

ส่วนที่ ๑ ราชพิธีถวายพระเพลิงพระศพพญาสัตนะไชย และเจ้ารัตนแสงเมืองเสด็จออกประพาสป่า
ไปพบกวางทองจึงตามไปจนระหว่างทางม้าทรงได้ตาย พระองค์จึงหลงป่า เหล่าข้าราชการช่วยกันตามหา
แต่ก็หาไม่พบ

ส่วนที่ ๒ เจ้ารัตนแสงเมืองพยายามหาทางออกจากป่า ระหว่างทางไปพบฤๅษี จึงได้ขอเรียนวิชาทิพย์มนต์
กับฤๅษี

ส่วนที่ ๓ เมื่อเรียนทิพย์มนต์กับฤๅษีสำเร็จ เจ้ารัตนแสงเมืองหาทางกลับเมือง พระอินทร์จึงแปลงเป็น
อินทสักกะพรหมณ์มาบอกทางและถวายเครื่องทิพย์วิเศษต่าง ๆ ให้เจ้ารัตนแสงเมือง

ส่วนที่ ๔ ภาพปราสาทราชวังและเมืองของพญากิณจา ผู้เป็นลุงของเจ้ารัตนแสงเมือง มีเพื่อนรำซัซซอ ถวายภายในราชวัง

ส่วนที่ ๕ เจ้ารัตนแสงเมืองออกมาจากป่าได้พักอาศัยที่เรือนของนายบ้าน นายบ้านผู้นี้จำเจ้ารัตนแสงเมืองได้ ก็เข้าไปกราบทูลให้เจ้านางสาวดีผู้เป็นราชมารดาของเจ้ารัตนแสงเมืองทรงทราบ

ส่วนที่ ๖ เจ้ารัตนแสงเมืองประทับอยู่หมู่บ้านอุตตคาม เจ้ารัตนแสงเมืองได้แข่งเรือและเพื่อนบนหัวเรือ



ภาพที่ ๑๕ รูปแต้มฝาผนังวิหารด้านทิศใต้

ที่มา: (กันต์ พูนพิพัฒน์, ๒๕๖๔)

เจ้ารัตนแสงเมือง ผนังไม้ด้านทิศเหนือ (ด้านประตูทางเข้าวิหาร)

ส่วนที่ ๑ อำมาตย์เข้าไปทูลพญาผาเงาที่ในราชวัง ว่าไพร่พลล้มตายจำนวนมาก กำแพงเมืองผาเงาก็พังไปหนึ่งด้าน และพญาสังสาพาเจ้านางแมนเหล่าผู้เป็นราชธิดาลี้ภัยไปอยู่ชนบทบ้านนอก เมื่อครั้งเจ้ารัตนแสงเมืองยกกองทัพมาตีเมืองผาเงา

ส่วนที่ ๒ เจ้ารัตนแสงเมืองใช้ให้นกแก้ว (ในชาดกเป็นนกแขกเต้า) ที่พูดภาษาคนได้ ไปหาเจ้านางแมนเหล่าที่เมืองผาเงา ได้เข้าไปในอุทยานพบเหล่าบรรดานางข้าหลวงของเจ้านางแมนเหล่า

ส่วนที่ ๓ ภาพเหล่าบรรดาเจ้าราชบุตรจากหนึ่งร้อยเอ็ดเมือง ไม่สามารถเป็นคู่ครองเจ้านางแมนเหล่าได้ ก็พากันเสด็จกลับบ้านเมืองของตน

ส่วนที่ ๔ ภาพปราสาทราชวังเมืองผาเงาที่เจ้ารัตนแสงเมืองยัดได้เมื่อมีชัยชนะจากสงคราม และเจ้ารัตนแสงเมืองได้ประทับที่เมืองผาเงาเป็นเวลา ๒ เดือน ก็มอบเมืองผาเงาคืนแก่พญาสังสา

ส่วนที่ ๕ ภาพนกกแขกเต้านำราชสาส์นของเจ้ารัตนแสงเมืองไปถวายให้เจ้านางแมนเหล่า ที่ปราสาทเมืองผาเงา

เจ้าก่ำกาดำ ผนังไม้ด้านทิศเหนือ (ด้านประตูทางเข้าวิหาร)

ส่วนที่ ๑ พญาพารณสีสั่งให้ขุนนางปีนต้นนุ่นที่อยู่ในอุทยานเพื่อเก็บผลนุ่นทองคำ

ส่วนที่ ๒ ภาพปราสาทราชวังเมืองพารณสี พระอินทร์ได้นำเอาต้นนุ่นที่มีผลเป็นทองคำไปไว้ที่ใกล้ปราสาทของพญาพารณสี และปรากฏมีเจ้านางพิมพาเป็นหญิงสาวรูปร่างออกมาจากผลนุ่นทองคำ



ภาพที่ ๑๖ รูปแต้มฝาผนังวิหารด้านทิศเหนือ

ที่มา: (กันต์ พูนพิพัฒน์, ๒๕๖๔)

เจ้าก่ำกาดำ ผนังไม้ด้านทิศตะวันออก (ด้านประตูทางเข้ากุฏิ)

ส่วนที่ ๑ พญาพารานสีฟังคำยุยงของปาลกะเสนา ได้ขับไล่เจ้านางจันทเทวีออกจากราชวัง ไปอาศัยอยู่กับ ๒ ตายาย จนให้ประสูติราชบุตรมีผิวสีดำเหมือนกา

ส่วนที่ ๒ พญาพารานสีทรงทราบว่านางจันทเทวีประสูติราชบุตรมีผิวสีดำเหมือนกา จึงให้เนรเทศ ๒ แม่ลูกลอยแพออกไปจากเมืองพารานสี เกิดอุบัติเหตุแพแตก เจ้านางจันทเทวีลอยน้ำพลัดไปขออาศัยอยู่กับ ๒ ตายายที่เมืองมิลินนคร ส่วนเจ้าก่ำกาดำลอยน้ำไปถึงเมืองพารานสี ด้วยความหิวจึงเข้าไปในอุทยานของเจ้านางเทพกัญญาที่มีแม่เฒ่าปักษิกาเฝ้าอยู่จนถูกจับได้ ภายหลังแม่เฒ่าปักษิกา รับไว้เป็นบุตรบุญธรรมให้อาศัยอยู่ด้วยที่เรือนในอุทยาน

ส่วนที่ ๓ เจ้าก่ำกาดำอธิษฐานต่อพระอินทร์พระพรหมเนรมิตเมืองให้ พระอินทร์พระพรหมจึงเนรมิตเมือง และปราสาทราชวังถวายเจ้าก่ำกาดำ ตั้งอยู่ทางทิศเหนือของเมืองพารานสี และพระอินทร์ได้อุ้มเอาเจ้านางจันทเทวีผู้เป็นราชมารดาตอนบรรทมหลับให้กลับมาอยู่กับเจ้าก่ำกาดำ

ส่วนที่ ๔ เจ้าราชบัณฑิต (เจ้าก่ำกาดำ) พาราชมารดากลับไปเมืองพารานสี ปาลกะเสนาทูลความเท็จยุยงต่อพญาพรหมทัตว่าเจ้าราชบัณฑิตยกกองทัพมาตีเมือง ปาลกะเสนาจึงยกกองทัพไปรบกับเจ้าราชบัณฑิต พอปาลกะเสนายกกองทัพออกไปก็ถูกธรณีสูบ เมื่อปาลกะเสนาตายแล้วฤทธิ์ของยาเสน่ห์เสื่อม พญาพรหมทัตจึงรับเจ้านางจันทเทวีกลับคืนมาประทับอยู่เมืองพารานสีดังเดิม

ส่วนที่ ๕ พระอินทร์พระพรหมราชาภิเษกเจ้าก่ำกาดำเป็นเจ้าราชบัณฑิต (พญาบัณฑิตราชา) เจ้าเมืองพารานสี พร้อมทั้งอภิเษกสมรสให้เจ้าราชบัณฑิตกับเจ้านางเทพกัญญาและเจ้านางพิมพา และเพื่อแสดงบุญบารมีของเจ้าราชบัณฑิตให้เป็นที่ประจักษ์แก่ชาวเมือง พระอินทร์จึงถามปัญหากับเจ้าราชบัณฑิต (เจ้าก่ำกาดำ) บนอากาศ ช่วงที่ถอดรูปเหาะขึ้นบนอากาศ ๒ นางพี่น้องได้เอาเสื่อทิพย์ไปเผาไฟ เพื่อไม่ให้เจ้าราชบัณฑิตกลับไปมีผิวสีดำเหมือนกาอีกต่อไป

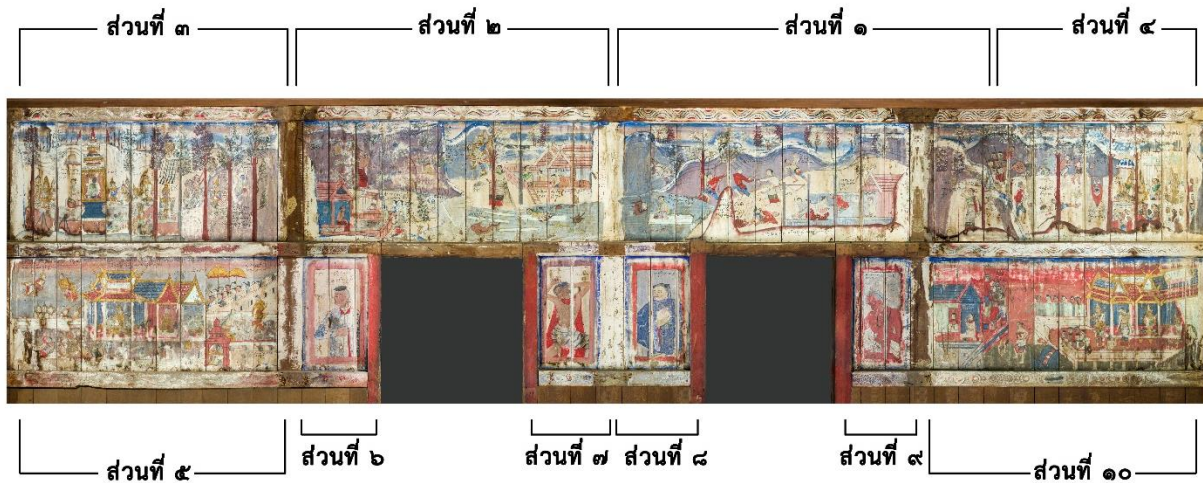
ส่วนที่ ๖ ภาพบุคคลขนาดใหญ่ของน้อยสิทธีวงศ์ มีเขียนประกอบว่า “นายน้อยสิทธีวงศ์”

ส่วนที่ ๗ ภาพบุคคลขนาดใหญ่ของนางศรีเวย มีเขียนประกอบว่า “อีนายสีเวย”

ส่วนที่ ๘ ภาพบุคคลขนาดใหญ่ของเด็กจิ้น มีเขียนประกอบว่า “เจ๊กน้อยได้หมากก้อแกง”

ส่วนที่ ๙ ภาพบุคคลขนาดใหญ่ของแสนภิรมย์ มีเขียนประกอบว่า “พ่อเฒ่าแสนภิรมย์มาจำศีล”

ส่วนที่ ๑๐ ภาพพญาจิตตราช (พญาพรหมทัต) เจ้าเมืองพรหมทัต เจ้านางจันทเทวี และเจ้าราชบัณฑิต ประทับในปราสาทราชวังเมืองพาราณสี นางสิงกา (นางสิงคิลา) ธิดาपालกะเสนาวิงออกไปตามหาบิดาจึงถูกรณีสูบไปอีกคน



ภาพที่ ๑๗ รูปแต้มฝาผนังด้านทิศตะวันออก
ที่มา: (กันต์ พูนพิพัฒน์, ๒๕๖๔)

ส่วนภาพบุคคลขนาดใหญ่ที่วาดแทรกไว้ในกรอบช่องไม้ ๔ ภาพ ช่วงที่ดำเนินเรื่องเจ้าก่ากาดำ ตรงทางผนังด้านทิศตะวันออก วาดขนาด ๒ ข้าง ๒ ประตูทางเข้ากุฏิสงฆ์ที่เชื่อมด้านทิศตะวันออกของวิหาร เขียนกำกับชื่อทุกภาพ คือ (๑) นายน้อยสิทธีวงศ์ (๒) อ๋นายสีเวย (อ๋นายศรีเวย) (๓) เจ๊กน้อย ได้หมากก้อแกง (เด็กจีน ได้ทับทิม) และ (๔) พ่อเฒ่าแสนภริมย์มาจำศีล ภาพบุคคลขนาดใหญ่ของน้อย สิทธีวงศ์ นางศรีเวย เด็กชาวจีน และแสนภริมย์ ไม่มีความเกี่ยวข้องกับเนื้อหาเจ้าก่ากาดำที่วาดบนแผงผนังด้านนี้ สันนิษฐานว่าอาจเป็นบุคคลที่มีส่วนในการอุปถัมภ์วาดภาพ และที่น่าสังเกตก็คือ มีรูปบุคคลชายหญิงมีความคล้ายคลึงกันระหว่างรูปแต้มวัดภูมินทร์ เมืองน่าน กับวัดตำม่อน เมืองต้า โดยเฉพาะรูปผู้หญิงมีความคล้ายคลึงมากทั้งลักษณะลีลาท่าทาง ลักษณะการแต่งกาย และชื่อที่เหมือนกัน (นางศรีไว และนางศรีเวย)

รูปแต้มของวัดตำม่อนภายหลังมีการรื้อวิหารที่มีความทรุดโทรมตามกาลเวลา ได้ถอดแผงไม้ที่มีรูปแต้มติดไว้ชั่วคราวในศาลา จนกระทั่งทางอุทยานศิลปวัฒนธรรมแม่ฟ้าหลวง (ไร่แม่ฟ้าหลวง) ได้ขอผาดิกรรมไปจัดเก็บรักษา แสดงไว้ภายในหอคำน้อยของอุทยานศิลปวัฒนธรรมแม่ฟ้าหลวง บ้านป่าจี้ว์ ตำบลรอบเวียง อำเภอเมืองเชียงราย จังหวัดเชียงราย เมื่อวันที่ ๒๙ ตุลาคม พ.ศ.๒๕๓๑ โดยทางอุทยานศิลปวัฒนธรรมแม่ฟ้าหลวงได้ทำการ

ก่อสร้างวิหารศิลปะล้านนาจำนวน ๑ หลัง ถวายให้วัดด้าม่อน ที่ยังคงปรากฏอยู่ในปัจจุบัน และมีการถ่ายภาพรูปแต้มวัดด้าม่อน จัดแสดงไว้ภายในพิพิธภัณฑ์โกมลผ้าโบราณ ตำบลห้วยอ้อ อำเภอลอง จังหวัดแพร่ มีการเผยแพร่รูปภาพและเนื้อหารูปแต้มทางเว็บไซต์หอภาพถ่ายล้านนา (Chiang Mai House of Photography) ที่จัดทำโดยรองศาสตราจารย์กันต์ พูนพิพัฒน์ มหาวิทยาลัยเชียงใหม่ อีกทั้งในปี พ.ศ.๒๕๖๓ สำนักงานวัฒนธรรมจังหวัดแพร่ได้จัดสร้างวิหารศิลปะพม่าจำลองขึ้นจากภาพถ่ายเก่า พร้อมกับติดกรอบรูปภาพที่ทำการวาดคัดลอกรูปแต้มวัดด้าม่อน โดยจิตรกรของจังหวัดแพร่ จัดแสดงไว้ภายในวิหารหลังใหม่นี้ จำนวน ๒๐ ภาพ และได้รับการส่งเสริมให้เป็นแหล่งท่องเที่ยวสำคัญอีกแห่งหนึ่งของอำเภอลองและของจังหวัดแพร่ รอผู้สนใจในงานศิลปะและศิลปวัฒนธรรมเข้าไปสัมผัสความงดงามและบรรยากาศได้ทุกวัน



ภาพที่ ๑๘ วิหารวัดด้าม่อนที่สร้างจำลองขึ้นใหม่เมื่อ พ.ศ.๒๕๖๓
ที่มา: (วงศ์ดิลก กัจจาเยนนท์, ๒๕๖๓)



ภาพที่ ๑๙ พระเจ้าแสนหวาย พระประธานในวิหาร และภาพวาดคัดลอกชิ้นใหม่ติดผนังภายในวิหารวัดด้าม่อน
ที่มา: (วงศ์ดิลก กัจจาเยนนท์, ๒๕๖๓)

เอกสารอ้างอิง

- ภูเดช แสนสา (อ่าน). *จารึกท้ายคัมภีร์ทศพร* พบที่วัดนาตุ้ม ตำบลบ่อเหล็กทอง อำเภอคลอง จังหวัดแพร่. อักษรธรรมล้านนา, จาร พ.ศ.๒๔๔๖.
- ภูเดช แสนสา (อ่าน). *จารึกท้ายคัมภีร์วันนปเวสน์* พบที่วัดนาตุ้ม ตำบลบ่อเหล็กทอง อำเภอคลอง จังหวัดแพร่. อักษรธรรมล้านนา, ไม่ปรากฏปีที่จาร.
- ราชกิจจานุเบกษา เล่ม ๒๑. *ส่งสัญญาบัตรขุนนางไปพระราชทาน*. วันที่ ๑๒ มีนาคม ๑๒๓, หน้า ๙๓๒.
- ราชกิจจานุเบกษา เล่ม ๔๑. *ส่งสัญญาบัตรบรรดาศักดิ์ไปพระราชทาน*. วันที่ ๑๖ พฤศจิกายน ๒๔๖๗, หน้า ๒,๖๐๑.
- ราชกิจจานุเบกษา เล่ม ๓๖. *พระราชทานนามสกุล*. วันที่ ๑ มิถุนายน ๒๔๖๒, หน้า ๕๔๗.
- สบ.๒.๘/๓ (๒) บันทึกเรื่องป่าไม้แม่ต้าและป่าไม้เมืองลอง กับเรื่องป่าไม้แม่สลิด กระทรวงเกษตรฯ ถวายมาประกอบการแต่งบันทึกเรื่องป่าไม้แม่ต้าและเมืองลอง (๑๓ ส.ค. ๑๒๘ - ๑๒ มิ.ย. ๒๔๖๙)
- หจข. ร.๕ ม/๔๓ (๖๖) ให้นายน้อยหลงเข้าทำป่าไม้แม่ต้าฯ
- หจข. ร.๕ กร ๕ รล - พศ.๑๐/๖๐ นายหนานขัติยะบุตรแสนหลวงเจ้าเมืองลอง ร้องกล่าวโทษเจ้านครลำปาง.
- หจข.ร.๕ ผ กบค.๕-(๗-๑๑). (๒๔๔๕). *แผนที่มณฑลพายัพแสดงแขวงป่าตัน แขวงเมืองลอง*. ม.ป.ท.: ม.ป.พ.
- ชาญคณิต อารณ. (๒๕๖๓). *จิตรกรรมล้านนา พุทธประวัติ ทศชาติ ชาดกนอกนิบาต*. กรุงเทพฯ: มิวเซียมเพรส.
- ชัยยศ อิษฏ์วรพันธุ์ และสุชาติา โรจนบุตร. (๒๕๖๓). *รายงานการสำรวจเบื้องต้นโครงการศึกษาและสัมมนาเชิงวิชาการ เพื่อการวางแผนอนุรักษ์จิตรกรรมฝาผนังวัดเวียงต้าม่อน*. ม.ป.ท.: ม.ป.พ.
- บุปผา อธิธิมณฑล. (๒๕๔๗). *สายสัมพันธ์ทิพจักราธิวงศ์ เจ้าเจ็ดตนในตระกูล ณ ลำปาง*. (เอกสารอัดสำเนา). ม.ป.ท.: ม.ป.พ.
- บันดล ปัญญาฉลาด. *อดีตกำนันตำบลเวียงต้า คนที่ ๙*. บ้านเลขที่ ๔๓/๕ หมู่ ๓ บ้านม่อน ตำบลเวียงต้า อำเภอเมือง จังหวัดแพร่. (๒๑ ตุลาคม พ.ศ.๒๕๔๙ และวันที่ ๗ พฤศจิกายน พ.ศ.๒๕๖๓). สัมภาษณ์.
- พิทักษ์ ปัญญาฉลาด. (๒๕๔๓). *อนุสรณ์งานฌาปนกิจศพกำนันศักดิ์สิทธิ์ ปัญญาฉลาด*.แพร่: ม.ป.พ.
- ภูเดช แสนสา. (๒๕๕๕). *ร้อยเรียงร้อยเรื่องเมืองลอง*. เชียงใหม่: นพบุรีการพิมพ์.
- ลยาศรี หุณฑนะเสวี. (๒๕๖๖). *การศึกษาเชิงพินิจนิทานชาดกล้านนาไทยเรื่องก่ากาดำ*. วิทยานิพนธ์สาขาจารึกภาษาไทย ภาควิชาภาษาตะวันออก มหาวิทยาลัยศิลปากร.
- วิถี พานิชพันธ์. (๒๕๓๙). *จิตรกรรมเวียงต้า*. กรุงเทพฯ: อมรินทร์พริ้นติ้ง.
- วัดต้าแป้น ตำบลเวียงต้า อำเภอเมือง จังหวัดแพร่. *พระเจ้าแสนทอง*. เอกสารแผ่นพับ.

70 | วารสารช่วงฝน ปีที่ 15 ฉบับที่ 1 เดือนมกราคม – มิถุนายน 2564

สังวาลย์ ยอดคำ. เสนอของผู้สร้างวัดต้าม่อน. บ้านเลขที่ ๔ หมู่ ๓ บ้านม่อน ตำบลเวียงต้า อำเภอลอง จังหวัด
แพร่. (๒๑ ตุลาคม พ.ศ.๒๕๔๙). สัมภาษณ์.