

## นาฏกรรมกับการปกครอง\*

### Performing Arts and Politics

มณิศา วชิณารมณ<sup>\*\*\*</sup>  
Manissa Vasinarom<sup>\*\*\*</sup>

#### บทคัดย่อ

บทความฉบับนี้มีวัตถุประสงค์เพื่อศึกษาความสัมพันธ์ระหว่างนาฏกรรมกับการปกครอง ขอบเขตของการศึกษาเน้นที่ผู้นำการปกครองที่มีอิทธิพลต่อการเปลี่ยนแปลงนาฏกรรม โดยศึกษาจากเอกสาร การสัมภาษณ์ การสังเกตการณ์ และประสบการณ์ของผู้วิจัย ผลการวิจัย พบว่า นาฏกรรมมีความสัมพันธ์กับการปกครอง 6 ประการ คือ ความหมาย รูปแบบ เนื้อหา บทบาท สาระสำคัญ และการเปลี่ยนแปลง โดยนาฏกรรมเป็นเครื่องมือสื่อสารของผู้นำ แสดงตัวตน รูปลักษณ์ของตนเอง และสังคม รูปแบบการแสดงมีทั้งแบบเรียบง่าย และซับซ้อน เนื้อหาที่มีทั้งสถานการณ์ทางสังคม และการสร้างภาพ เพื่อแสดงความคิดเห็น ความรู้สึก ความต้องการ สาระสำคัญ ประกอบด้วย คุณลักษณะผู้นำ สถานการณ์บ้านเมือง และนโยบายการปกครอง (แนวคิด แนวปฏิบัติตน) มีทั้งยกย่อง ทำตาม และต่อต้าน ปรากฏในบทประพันธ์และการด้นสดในการแสดง การเปลี่ยนแปลงเป็นระบบมีทั้งช้า ต่อเนื่อง และเร็ว รุนแรง เมื่อปฏิวัติการปกครองจึงส่งผลกระทบต่ออย่างรุนแรงต่อผู้นำและนาฏกรรม ด้วยการล้มล้างนาฏกรรมเดิม ขณะเดียวกันสร้างนาฏกรรมใหม่ตามรสนิยม และนโยบายการปกครองของผู้นำใหม่ เพื่อเปลี่ยนแปลงพฤติกรรม ค่านิยม อุดมการณ์ของบุคคล และสังคมให้เป็นไปตามที่ตนคาดหวัง ปรากฏการณ์นี้อาจเกิดขึ้นเพียงชั่วระยะเวลาหนึ่ง หรือ ส่งผลในระยะยาว อย่างไรก็ตามสถานการณ์จะย้อนกลับเมื่อสังคมเกิดปัญหาวิกฤตหลายด้านนำไปสู่การปฏิวัติกลายเป็นวัฏจักรต่อไป

**คำสำคัญ:** นาฏกรรม, การปกครอง, ผู้นำ, การปฏิวัติ, นาฏกรรมกับการปกครอง

\* วิทยานิพนธ์นี้ได้รับทุนสนับสนุนจากพิพิธภัณฑ์พระบาทสมเด็จพระปกเกล้าเจ้าอยู่หัว สถาบันพระปกเกล้า และเป็นส่วนหนึ่งของการศึกษาตามหลักสูตรดุซุภบัณฑิต สาขาวิชานาฏยศิลป์ไทย ภาควิชานาฏยศิลป์ คณะศิลปกรรมศาสตร์ จุฬาลงกรณ์มหาวิทยาลัย

\*\* ผู้ช่วยศาสตราจารย์ คณะศิลปกรรมศาสตร์ มหาวิทยาลัยราชภัฏ สวนสุนันทา

\*\*\* Assistance Professor, Fine and Applied Arts Faculty, Suan Sunandha Rajabhut University.

## Abstract

This article aims to study the relationship between performing arts and politics, focusing on the influence of politics over changes in performing arts. The study is based on documentation, interviews, observation, and the researcher's experience. The results show that performing arts are related to politics in six dimensions: meaning, form, content, function, core, and changing. Performing arts are meant to be a communication tool of leaders. They represent the identity and aspect of the art itself and the whole society. The format can be both simple and complex. The content is found to be both real society's situation and imaginary to express, thoughts, feelings, and needs. The main idea generally presents leadership features, national situation, and government policies: concepts, practices, which can be admiration, obedience, and opposition to the current leader. This can be seen in literature and extemporaneous rhymes. The systemic changes of Performing Arts can be slow, steady, and violent. The political revolution severely affected leaders and Performing Arts, with the abolition of the old art and the creation of the new one to suit the taste and policies of the new leaders, in order to change the behavior, ideology, and values of individual and society as they expect. This phenomenon can occur for a period of time or has an effect in the long run. However, the situation will be reversed when social crises lead to the revolution and the next cycle continues.

**Keyword:** Performing Arts, Politics, Leaders, Revolution

## บทนำ

นาฏกรรม คือ เครื่องมือสื่อสารของผู้นำการปกครอง เพื่อชี้แนะ นำโน้มน้าว กำหนดแนวคิด แนวปฏิบัติ แก่บุคคล และสังคม ผ่านการแสดงรูปแบบต่างๆ เนื้อหาของนาฏกรรม ประกอบด้วยรสนิยม และนโยบายการปกครองของผู้นำ นาฏกรรมจึงสะท้อนตัวตน และรูปลักษณะของผู้นำ และสังคมนั้น เมื่อสังคมเกิดการเปลี่ยนแปลงจนไปสู่จนวิฤต ทำให้เกิดการปฏิวัติ

การปกครอง จึงส่งผลกระทบต่อผู้นำและนาฏกรรม โดยเฉพาะการล้มล้างนาฏกรรมเดิม ในขณะเดียวกันก็การสร้างนาฏกรรมใหม่ตามรสนิยม และนโยบายการปกครองของผู้นำใหม่ เพื่อเปลี่ยนแปลงพฤติกรรม ค่านิยม และอุดมการณ์ของสังคม ให้เป็นตามที่ตนต้องการโดยผลกระทบที่เกิดขึ้นมักเกิดขึ้นเพียงชั่วระยะหนึ่งเท่านั้น

มนุษย์สื่อสารกันโดยใช้ภาษาท่าทาง คำพูด สีหน้า และน้ำเสียง เพื่อแสดงความคิด ความรู้สึก และความต้องการของตนเอง ให้ผู้อื่นทราบ รูปแบบของการแสดงมี 2 ลักษณะ คือ เรียบง่ายจนไปถึงซับซ้อน เนื้อหาที่ทั้งสถานการณ์ของสังคม และการสร้างภาพ เพื่อแสดงความคิด ความรู้สึก และความต้องการ อันเป็นสาระสำคัญ หรือจุดมุ่งหมาย หรือวัตถุประสงค์ของผู้สื่อสารที่ปรากฏทั้งในเวลาปกติ และโอกาสพิเศษ

มนุษย์อยู่ร่วมกันเป็นกลุ่ม หรือ สังคม แต่ละกลุ่มจะมีแนวคิด แนวปฏิบัติเป็นไปในทิศทางเดียวกัน โดยมีการกำหนดกฎเกณฑ์ ข้อปฏิบัติ เพื่อการอยู่ร่วมกันในสังคม ภายในกลุ่มมีการแบ่งหน้าที่ความรับผิดชอบ ออกเป็น 2 กลุ่ม คือ ผู้ปกครอง และผู้ถูกปกครอง โดยผู้ปกครอง มีหน้าที่กำหนด ชี้นำสังคม ในขณะที่ผู้ถูกปกครอง มีหน้าที่ปฏิบัติตามข้อกำหนด คำชี้แนะของผู้ปกครอง เพื่อพัฒนาสังคมของตนเองให้มีความเจริญก้าวหน้า การอยู่ร่วมกันนี้ย่อมต้องมีการสื่อสารภายในกลุ่ม และสังคมภายนอก เมื่อสังคมเกิดการเปลี่ยนแปลง ก็ทำให้มนุษย์ในสังคมเกิดการเปลี่ยนแปลงทั้งพฤติกรรม ค่านิยม และอุดมการณ์ ตลอดจนบรรทัดฐาน ข้อกำหนดระเบียบปฏิบัติ อันเป็นประเพณีของสังคมที่สืบทอดต่อกันมา

นาฏกรรม คือ เครื่องมือสื่อสารประเภทหนึ่งที่ใช้ร่างกาย คำพูด สีหน้า และน้ำเสียง เพื่อการแสดงออกทางความคิด ความรู้สึก และความต้องการของผู้แสดง ทั้งที่สวมบทบาทเป็นตนเอง หรือ ที่ถูกกำหนดขึ้น รูปแบบของการแสดงมีทั้งแบบสามัญจนไปถึงวิจิตร เนื้อหาที่ทั้งสมจริง และจินตนาการขึ้น โดยมีสาระสำคัญ คือ แนวคิด หรือแก่นของการแสดงที่มีอยู่ที่บัพพะพันธ์ของการแสดง การแสดงที่เกิดขึ้นมีทั้งในเวลาปกติ และโอกาสพิเศษ เมื่อมนุษย์อยู่ร่วมกันเป็นสังคม นาฏกรรมจึงถูกนำมาใช้เป็นเครื่องมือสื่อสารระหว่างบุคคล และสังคม โดยมีรูปแบบการสื่อสารที่แตกต่างกันออกไปตามรสนิยม และนโยบายการปกครองของผู้ปกครอง หรือ

ผู้นำ รวมทั้งการนำไปใช้ในโอกาสต่างๆกัน ทำให้บทบาทของนาฏกรรมมีความหลากหลาย และไม่สามารถแยกแยะอย่างชัดเจนได้ เช่น พิธีกรรม พิธีการ เครื่องอุปโภคเฉพาะชนชั้น ความบันเทิง การรักษาและเผยแพร่อัตลักษณ์ชุมชน การศึกษา และการเผยแพร่ นโยบาย เป็นต้น

นาฏกรรมเป็นการรวมกลุ่มของมนุษย์ที่มีแนวคิด แนวปฏิบัติของการแสดงออกในทิศทางเดียวกัน ปรากฏชื่อเรียกของกลุ่มแตกต่างกันไป เช่น คณะ สถาบัน องค์กร โรงเรียน ซึ่งกลุ่มเหล่านี้กลายเป็นสถาบันหนึ่งของสังคม มีการกำหนดกฎเกณฑ์ ข้อปฏิบัติ หรือที่มักเรียกกันว่า จารีต ขนบธรรมเนียม บทบัญญัติ ซึ่งสัมพันธ์กับข้อกำหนดของสังคม เช่น ข้อปฏิบัติ กฎหมาย และนโยบายการปกครอง เป็นต้น ภายในกลุ่มมีการแบ่งหน้าที่หลักออกเป็น 2 ฝ่าย คือ ฝ่ายบริหาร (อำนาจการ) และ ฝ่ายปฏิบัติการ โดยฝ่ายบริหาร (อำนาจการ) ได้แก่ เจ้าของคณะ หัวหน้า หรือ ผู้กำกับ มีหน้าที่กำหนด ชี้นำกลุ่ม คณะ สำหรับฝ่ายปฏิบัติการ ได้แก่ ผู้ปฏิบัติงานฝ่ายต่างๆ ศิลปิน หน้าที่ปฏิบัติตามข้อกำหนด คำชี้แนะของฝ่ายบริหาร (อำนาจการ) เพื่อสร้าง และพัฒนานาฏกรรมของตนให้เป็นไปตามวัตถุประสงค์ของกลุ่ม การทำงานนาฏกรรมย่อมต้องมีการสื่อสารภายใน และภายนอกกลุ่ม เช่นเดียวกับสังคม เมื่อสังคมเกิดการเปลี่ยนแปลงจึงส่งผลกระทบต่อนาฏกรรม

ความสัมพันธ์ที่เกิดขึ้นระหว่างนาฏกรรมกับมนุษย์ และสังคม ทำให้ผู้นำ หรือ ผู้ปกครองนำนาฏกรรมมาใช้เป็นเครื่องมือสื่อสารระหว่างบุคคล และสังคม เมื่อเกิดการปฏิบัติการปกครองจึงส่งผลต่อการปฏิวัตินาฏกรรมด้วยเช่นกัน

อย่างไรก็ตามจากการศึกษาความสัมพันธ์ที่เกิดขึ้นระหว่างนาฏกรรมกับการปกครอง พบว่า การอธิบายความหมาย รูปแบบ เนื้อหา บทบาท ข้อมูลมีการกล่าวถึงอย่างกว้างๆ กระจัดกระจาย ขาดความเชื่อมโยง

ประกอบเหตุปัจจัยที่มีอิทธิพลต่อความสัมพันธ์ และการเปลี่ยนแปลง ทำให้ความเข้าใจความสำคัญของนาฏกรรมมีอยู่ในวงจำกัด และถูกลดบทบาทให้เหลือเพียงการสร้างความเป็นหนึ่งแก่บุคคล และสังคม

ด้วยเหตุดังกล่าวทำให้ผู้วิจัยสนใจที่จะศึกษาความสัมพันธ์ของนาฏกรรมกับการปกครอง ตลอดจนการปฏิบัติการปกครอง โดยเน้นที่ผู้นำการปกครอง ซึ่งศึกษาจากเอกสาร การสัมภาษณ์ การสังเกตการณ์ และประสบการณ์ของผู้วิจัยทั้งการเรียน การสอน และการแสดง เพื่อเป็นประโยชน์แก่วงวิชาการทางด้านนาฏกรรม และศาสตร์อื่นที่เกี่ยวข้อง ตลอดจนการนำไปใช้ในการกำหนด และเผยแพร่นโยบายการปกครอง รวมทั้งการเผยแพร่คุณูปการของผู้นำทางด้านนาฏกรรมสืบไป

### วัตถุประสงค์ของการศึกษา

บทความฉบับนี้มีวัตถุประสงค์เพื่อศึกษาความสัมพันธ์ระหว่างนาฏกรรมกับการปกครอง

### ขอบเขตของการศึกษา

บทความฉบับนี้มุ่งสำรวจความสัมพันธ์ระหว่างนาฏกรรมกับการปกครอง โดยมีขอบเขตของการศึกษา 2 ประเด็น ดังนี้

ด้านประชากรของการศึกษาครั้งนี้เน้นที่ผู้นำการปกครองที่มีอิทธิพลต่อการเปลี่ยนแปลงนาฏกรรม ประกอบด้วย ผู้นำ 3 ระดับ คือ ประเทศ สังคม และกิจกรรม

ด้านเนื้อหา เน้นที่ความสัมพันธ์ของนาฏกรรมกับการปกครอง และการปฏิบัติ การปกครอง คือ ความหมาย รูปแบบ เนื้อหา บทบาท รวมทั้งองค์ประกอบ การแสดง วิธีการแสดง สาระสำคัญ และการเปลี่ยนแปลง

### แนวคิด ทฤษฎีที่ใช้ในการศึกษา

แนวคิด ทฤษฎีที่ใช้ในการศึกษาความสัมพันธ์ระหว่างนาฏกรรมกับการปกครองครั้งนี้ ผู้ศึกษาเลือกทฤษฎีมาใช้เพื่อประกอบการศึกษา 3 ทฤษฎี คือ Social Change Social Pendulum และ Poetica ดังนี้

1. **Social Change Theory** เป็นแนวคิด ทฤษฎีที่อธิบายการเปลี่ยนแปลงของสังคม เมื่อสังคมเปลี่ยนแปลงก็ย่อมส่งผลกระทบต่อนาฏกรรมเช่นกัน จึงนำมาใช้ในการศึกษาระบบความสัมพันธ์ของนาฏกรรมกับมนุษย์ สังคม การปกครอง และผู้นำ

2. **Social Pendulum Theory** เป็นแนวคิด ทฤษฎีที่อธิบายการย้อนกลับของสังคม เมื่อเกิดปัญหาที่นำไปสู่จุดวิกฤตสูงสุดก็จะพลิกกลับเช่นเดียวกับลูกตุ้มเพนดูลัม นาฏกรรมสัมพันธ์กับมนุษย์ และสังคม จึงนำมาใช้ในการศึกษาความสัมพันธ์ของการเปลี่ยนแปลงทางสังคมที่เข้าสู่จุดวิกฤตจนทำให้เกิดการปฏิวัติปกครองและส่งผลกระทบต่อนาฏกรรม

3. **Poetica Theory** เป็นทฤษฎีด้านศิลปะการแสดงของอริสโตเติล ปราชญ์ชาวกรีกผู้เป็นนักปกครอง และแต่งบทละคร ซึ่งเป็นหลักวิชาการละครตะวันตก มีสาระสำคัญ คือ การเลียนแบบ กวีนิพนธ์ ปัจจัยของละครโศกนาฏกรรม การสร้างตัวละคร การแสดงความคิดของตัวละคร การสร้างคำพูด ความตระการตาของการแสดง และคุณสมบัติของละครโศกนาฏกรรม โดยเชื่อว่าละครสามารถชำระล้างจิตใจ เกิดความรู้ ความเข้าใจในการแก้ไขปัญหา สถานการณ์ ความทุกข์ของตนได้ จึงนำมาใช้ในการศึกษาความสัมพันธ์ระหว่างนาฏกรรมกับการปกครอง โดยเน้นที่สาระสำคัญ และการเปลี่ยนแปลงของนาฏกรรมและการปกครอง

## วิธีการศึกษา

การวิจัยฉบับนี้เป็นการวิจัยเชิงคุณภาพใช้ระเบียบวิธีวิจัยแบบผสมผสาน นำเสนอด้วยการพรรณนาวิเคราะห์ สำหรับวิธีการศึกษาแบ่งเป็น 5 วิธี คือ การศึกษาจากเอกสาร การสัมภาษณ์ การสังเกตการณ์ การประชุมกลุ่มย่อย และประสบการณ์ของผู้วิจัย ส่วนการวิเคราะห์ใช้การแยกส่วนประกอบ และนำมาพิจารณาพร้อมกับเหตุการณ์ เพื่อให้เห็นความสัมพันธ์ และเหตุปัจจัยที่มีอิทธิพลต่อผู้นำ และนาฏกรรม

## ผลการศึกษา

การศึกษาความสัมพันธ์ระหว่างนาฏกรรมกับการปกครอง ผู้วิจัยศึกษาความสัมพันธ์ดังกล่าวโดยเริ่มจากมนุษย์ สังคม การปกครอง กับนาฏกรรม ตามลำดับ ทั้ง 2 มิติ ซึ่งเป็นการสะท้อนภาพกันเอง เพื่อให้เกิดความครอบคลุมของความสัมพันธ์ ผลการศึกษาพบความสัมพันธ์ระหว่างนาฏกรรมกับการปกครอง 6 ประเด็น คือ ความหมาย รูปแบบ เนื้อหา บทบาทสาระสำคัญ และการเปลี่ยนแปลง ดังนี้

### 1. ความสัมพันธ์ระหว่างนาฏกรรมกับการปกครองด้านความหมาย

การพิจารณาจากความสัมพันธ์ความหมายกับการปกครอง พบว่า นาฏกรรม เป็นเครื่องมือสื่อสารของมนุษย์โดยอาศัยร่างกายแสดงกิริยาอาการ เสียง เพื่อแสดงออกทางความคิด ความรู้สึก ความต้องการของตนเองให้ผู้อื่น และสังคมรับรู้ (ดำรงราชานุภาพ, สมเด็จพระบรมวงศ์เธอ กรมพระยา, 2546, น. 11-12) การสื่อสารดังกล่าวมีทั้งภาษาท่าทาง คำพูด รวมไปถึงการแสดงสีหน้า และน้ำเสียง เมื่อมนุษย์อยู่ในสังคมมีการแบ่งหน้าที่ความรับผิดชอบในการปกครองออกเป็น 2 กลุ่ม คือ ผู้ปกครอง และผู้ถูกปกครอง ซึ่งมีการติดต่อสื่อสารทั้งภายใน และภายนอก การติดต่อสื่อสารดังกล่าวนาฏกรรมเป็นเครื่องมือสื่อสารสำคัญของ

ผู้นำ เพราะนาฏกรรมมีคุณสมบัติที่สำคัญ คือ การแสดงให้เป็นแบบอย่าง การเล่าเรื่องราว ประสบการณ์ให้เห็นภาพ ซึ่งมีอิทธิพลต่อการโน้มน้าวจิตใจ ความคิด และการปฏิบัติตาม ในทางกลับกัน พบว่า นาฏกรรม เป็นเครื่องมือที่มนุษย์ใช้แสดงออกทางความคิด ความรู้สึก และความต้องการของตนเอง (ศิริมงคล นาฏยกุล, 2557, น. 2) โดยการแสดงออกนี้ทั้งการแสดงภาพจริง และภาพที่จินตนาการ หรือ จำลองขึ้น การที่มนุษย์อยู่ในสังคมและมีการแบ่งกลุ่มตามการปกครอง ซึ่งแต่ละกลุ่มมีทิศทางแนวคิด และแนวปฏิบัติของกลุ่มประกอบด้วย รสนิยม ค่านิยม ข้อกำหนด บรรทัดฐาน กฎหมาย และนโยบายการปกครอง เป็นต้น นาฏกรรมกลายเป็นเครื่องมือที่ใช้ในการแสดงออกของตัวตน ภาพลักษณ์ของตัวตน และสังคม เช่น ประเทศฝรั่งเศส เกิดวิกฤตทางเศรษฐกิจก็จัดแสดงนาฏกรรมอย่างแพร่หลาย เพื่อแสดงความรุ่งเรืองของประเทศ และสร้างความเชื่อมั่นแก่นักลงทุน (วิจิตรวาทการ, หลวง, 2506, น. 37) หรือ เมื่อเกิดการปฏิวัติการปกครองก็ล้มล้างนาฏกรรมเดิม เพราะนาฏกรรมเป็นสัญลักษณ์ หรือ ตัวแทนของแนวคิด แนวปฏิบัติของผู้นำเดิม เป็นต้น

ความหมายของนาฏกรรมกับการปกครอง กล่าวโดยสรุป คือ นาฏกรรมเป็นเครื่องมือสื่อสารของผู้นำ ขณะเดียวกันก็เป็นเครื่องมือแสดงตัวตน รูปลักษณ์ของผู้นำ และสังคมจากรสนิยม และนโยบายการปกครองของผู้นำ องค์ประกอบของการสื่อสารประกอบด้วย ผู้นำ (ผู้ปกครอง) ผู้ประสานงาน (ผู้รับนโยบาย) และผู้ปฏิบัติ (ผู้เชี่ยวชาญในการปฏิบัติในการฝ่ายต่างๆ) สาร หรือ สาระสำคัญ คือ ความรู้สึก ความคิด ความต้องการ อันเป็นรสนิยม นโยบายการปกครองของผู้นำที่ต้องการให้สังคมเป็นไปตามที่ตนคาดหวัง



### ภาพที่ 1 การปราศัยของผู้นำต่อที่ประชุม



ที่มา: <https://mgronline.com/around/detail/9610000041388>

### ภาพที่ 2 การว่าราชการของตัวละครเอก “ทศกัณฐ์” ในการแสดงโขน



ที่มา: <http://drphot.com/lifestyle/archives/1320>

## 2. ความสัมพันธ์ระหว่างนาฏกรรมกับการปกครองด้านรูปแบบ

การพิจารณารูปแบบของสิ่งใดสิ่งหนึ่งย่อมต้องพิจารณาส่วนประกอบ หรือ องค์ประกอบที่นำมา รวมเข้าด้วยกัน และวิธีการนำเสนอ ซึ่งผู้วิจัยพบ ความสัมพันธ์ของนาฏกรรมกับการปกครองด้านรูปแบบ ดังนี้

การสื่อสาร หรือ การแสดงออกของมนุษย์ สามารถแบ่งออกเป็น 2 รูปแบบ คือ รูปแบบวจนภาษา และอวจนภาษา กล่าวคือ วจนภาษา คือ ภาษาที่เป็นคำ

ได้แก่ วรรณกรรม คำพูด ส่วนอวจนภาษา คือ ภาษาที่ไม่เป็นคำ ได้แก่ ภาพ ภาษาท่าทาง ส่วนประกอบของการสื่อสารประกอบด้วย ผู้ส่งสาร สาร และผู้รับสาร เมื่อพิจารณาจากวิธีการนำเสนอ พบว่า สามารถแบ่งออกเป็น 2 รูปแบบ คือ รูปแบบที่เรียบง่าย และซับซ้อน โดยส่วนประกอบของการสื่อสารมีทั้งเหตุการณ์จริง และการสร้างสถานการณ์ โดยมีส่วนประกอบของการสื่อสาร คือ สาร และบุคคล ซึ่งบุคคล หรือกลุ่มบุคคลจะสวมบทบาททั้งที่เป็นตนเอง (Acting) และที่ถูกกำหนดขึ้น สมมติขึ้น (role playing) มีทั้งผู้ที่ส่งสาร และรับสาร วัตถุประสงค์ของการสื่อสาร คือ ความคิด ความรู้สึก ความต้องการ ในการปกครอง มีการแบ่งรูปแบบการปกครองออกเป็นประเภทต่างๆ เช่น เผด็จการ ประชาธิปไตย และสังคมนิยม เป็นต้น (ณัชชาภัทร อุ๋นตรงจิตร, 2559, น. 103-126) ทั้งนี้ หากพิจารณาโดยใช้เกณฑ์การใช้อำนาจสูงสุดในการบริหาร พบว่า รูปแบบการปกครองแบ่งออกเป็น 2 รูปแบบ คือ บุคคล และกลุ่มบุคคล นอกจากนี้ยังสามารถพิจารณาตามการแสดงออก พบว่า แบ่งออกเป็น 3 รูปแบบ คือ ผู้นำ ผู้ตาม และผู้ต่อต้าน เมื่อพิจารณาในมุมมองทางด้านนาฏกรรม พบว่า นาฏกรรมมีคุณสมบัติที่สำคัญประการหนึ่ง คือ การเลียนแบบ และการจำลองแบบ รูปแบบของนาฏกรรมมีทั้งแบบเป็นเรื่องราว และไม่เรื่องราว ดังที่สมเด็จพระเจ้าบรมวงศ์เธอ กรมพระยาดำรงราชานุภาพ (2546, น. 229-231) ราชบัณฑิตยสถาน (2493, น. 9554-9558) และหลวงวิจิตรวาทการ (2406, น. 14, 18) ได้กล่าวไว้ว่า นาฏกรรมที่เป็นเรื่องราว คือ การแสดงละคร ซึ่งมีความซับซ้อนตั้งแต่การวางโครงเรื่อง การสร้างปมปัญหา จุดวิกฤต จุดคลี่คลาย และจุดจบของเรื่อง

ในขณะที่การแสดงที่ไม่เป็นเรื่องราว คือ ระบำรำฟ้อน หรือ การฟ้อนรำ นั้นเป็นการแสดงชุดสั้นๆ ไม่มีการสร้างปมปัญหา เรียบง่าย องค์ประกอบของ

นาฏกรรม ประกอบด้วย นาฏยองค์กร (หน่วยงานที่มีบุคลากรทางด้านนาฏกรรม) ผู้แสดง (ผู้ส่งสาร) บทนาฏกรรม (สาร) เพลง เครื่องแต่งกาย อุปกรณ์การแสดง ท่าทาง การสวมบทบาท (วิธีการนำเสนอ) ฉาก (สถานการณ์) และผู้ชม (ผู้รับสาร)

รูปแบบของนาฏกรรมกับการปกครอง กล่าวโดยสรุป คือ รูปแบบนาฏกรรม แบ่งตามวิธีการนำเสนอออกเป็น 2 รูปแบบ คือ เรียบง่าย และซับซ้อน ซึ่งสัมพันธ์กับผู้นำ และสังคม องค์ประกอบของนาฏกรรม ประกอบด้วย นาฏยองค์กร ผู้นำอาจแสดงเป็นตนเองหรือสวมบทบาทตามที่ถูกกำหนด หรือ มอบหมายให้ผู้อื่นแสดง บทนาฏกรรมคือจุดมุ่งหมายที่ผู้นำต้องการสื่อสาร หรือ ตรวจสอบความเข้าใจ วิธีการนำเสนออยู่ในส่วนประกอบของการแสดง ได้แก่ เพลง เครื่องแต่งกาย อุปกรณ์การแสดง ท่าทาง และการสวมบทบาท ส่วนฉากคือ สถานการณ์สังคม การแสดงมีทั้งแบบเหตุการณ์จริงและการสร้างภาพ ผู้ชมอาจเป็นผู้นำ หรือ ผู้ถูกปกครองก็ได้

### ภาพที่ 3 การประชุมรัฐสภา



ที่มา: <http://library2.parliament.go.th/museum/know.html>

### ภาพที่ 4 การประชุมสภาโจ๊ก



ที่มา: <https://www.youtube.com/watch?v=4003vShiUrw&t=115s>

### 3. ความสัมพันธ์ระหว่างนาฏกรรมกับการปกครองด้านเนื้อหา

การพิจารณาเนื้อหาความสัมพันธ์ระหว่างนาฏกรรมกับการปกครองนั้น เริ่มจากการแสดงออกของมนุษย์ ประกอบด้วย ความคิด ความรู้สึก ความต้องการ การแสดงออกที่กล่าวถึงนั้นมีวัตถุประสงค์ คือ การดำรงชีวิต ความอยู่รอด และการยอมรับซึ่งสัมพันธ์กับสัญชาตญาณของมนุษย์ และความเชื่อ เมื่อเกิดสังคมมนุษย์มีเนื้อหาการสื่อสารเพิ่มขึ้น เช่น การเล่าเรื่องราว เหตุการณ์ ประสบการณ์ประกอบท่าทาง อารมณ์ การสวมบทบาทเป็นผู้นำประกอบพิธีตามความเชื่อ การปฏิบัติตนตามข้อกำหนดต่างๆ ของสังคม การเรียกร้องเอกราช โดยเนื้อหาที่เกิดขึ้นสัมพันธ์กับสถานการณ์รอบตัวของมนุษย์ ได้แก่ สภาพสังคม สภาพเศรษฐกิจ การท่องเที่ยว การครองจำวัฒนธรรม การอพยพย้ายถิ่น การศึกษา การคมนาคม การสื่อสาร การรักษาอัตลักษณ์ชุมชน และนโยบายของรัฐในการปกครอง เนื้อหาของการสื่อสาร คือ นโยบายของรัฐซึ่งหมายรวมถึง รสนิยม กฎหมาย จารีต ขนบธรรมเนียมปฏิบัติ (สุรพล วิรุฬห์รักษ์, 2543, น. 12-13) เมื่อพิจารณาในประเด็นของนาฏกรรม พบว่า เนื้อหาของนาฏกรรม คือ เนื้อหาที่เกิดกับบุคคล กลุ่มบุคคล สถานการณ์สังคมที่เกิดขึ้นรอบตัว โดยเนื้อหาจะปรากฏ

อยู่ในเนื้อเรื่อง บทการแสดง รวมทั้งองค์ประกอบ ส่วนต่างๆ ในการแสดง ทั้งนี้เนื้อหาที่เกิดขึ้นมีทั้งเนื้อหาที่สื่อความตามสถานการณ์จริง และจินตนาการ โดยมีจุดมุ่งหมายเพื่อสะท้อนภาพ วิจารณ์ หรือเสียดสี เป็นการแสดงออกทางความคิด ความรู้สึก และความต้องการของตน เช่น โขน และละครใน เป็นนาฏกรรมที่เน้นจารีตของราชสำนัก (ธนิศ อยู่โพธิ์, 2531, น. 21) เนื้อหาการแสดงกล่าวถึง ลักษณะของผู้นำ สภาพความเป็นอยู่ แนวคิด แนวปฏิบัติตามขนบธรรมเนียมราชประเพณี กฎมณเฑียรบาล และกฎหมายตราสามดวง หรือ เนื้อหาการแสดงที่เสียดสีสังคมอย่างคอมเมดี้ เดลาทเต้ (Commedia dell'arte) ละครตลกในยุคฟื้นฟูศิลปวิทยาของตะวันตก (สุวภัทร พันธุ์ปภพ, 2561, น. 11)

เนื้อหาของนาฏกรรมกับการปกครอง กล่าวโดยสรุป คือ เนื้อหานาฏกรรม แบ่งออกเป็น 2 ประเภท คือ สถานการณ์สังคม และการสร้างภาพ ซึ่งเนื้อหาดังกล่าวเกิดขึ้นจากการแสดงออกทางความคิด ความรู้สึก และความต้องการของมนุษย์ เพื่อการดำรงชีวิต ความอยู่รอด และการยอมรับจากสังคม เนื้อหาจึงสัมพันธ์กับสัญชาตญาณของมนุษย์ ความเชื่อ การศึกษา สภาพสังคม สภาพเศรษฐกิจ การครอบงำวัฒนธรรม การรักษาอัตลักษณ์ชุมชน การท่องเที่ยว การสื่อสาร การคมนาคม และนโยบายแห่งรัฐ สำหรับเนื้อหาของการปกครองนั้น มุ่งเน้นที่รสนิยมของผู้นำ กฎหมาย ข้อกำหนด นโยบาย การปกครอง ทั้งนี้เนื้อหาดังกล่าวปรากฏทั้งในแบบตามผู้นำ และแบบต่อต้าน วิจารณ์ เสียดสีผู้นำ

### ภาพที่ 5 ละครใน : ละครจารีตราชสำนักของไทย



ที่มา: <https://www.youtube.com/watch?v=N5u5Kfn2IFU>

### ภาพที่ 6 คอมเมดี้ เดลาทเต้ (Commedia dell'arte) : ละครตลกเสียดสีสังคม



ที่มา: [www.elfar.ssru.ac.th/chutima\\_ma/pluginfile.php/.../4.ละครฟื้นฟูศิลปวิทยา.pdf](http://www.elfar.ssru.ac.th/chutima_ma/pluginfile.php/.../4.ละครฟื้นฟูศิลปวิทยา.pdf)

### 4. ความสัมพันธ์ระหว่างนาฏกรรมกับการปกครองด้านบทบาท

บทบาทของความสัมพันธ์ระหว่างนาฏกรรมกับการปกครอง ผู้วิจัยพิจารณาความสัมพันธ์ดังกล่าวจากบทบาทของนาฏกรรมที่เกิดขึ้นกับมนุษย์ สังคม และการปกครองตามลำดับ ดังนี้

มนุษย์อยู่ร่วมกันเป็นสังคม ภายในสังคมมีการแบ่งหน้าที่ความรับผิดชอบ หรือที่เรียกว่า บทบาท โดยบทบาทที่เกิดขึ้นมีทั้งบทบาทที่ได้มาแต่กำเนิด และบทบาทที่ได้รับมาภายหลัง เช่น การแต่งตั้ง การคัดเลือก และการเลื่อนขั้นขึ้น เป็นต้น ทั้งนี้บุคคลหนึ่งมีบทบาทได้มากกว่า 1 บทบาทภายในระยะเวลาเดียวกัน เช่น ในครอบครัว ประกอบด้วย พ่อ หรือ แม่เป็นผู้นำ ครอบครัว ลูก คือ สมาชิกในครอบครัว แต่เมื่อลูกออกไปเรียน ลูกมีบทบาทเป็นลูกศิษย์ ซึ่งอาจมีบทบาทอื่นๆ เช่น เพื่อนร่วมชั้นเรียน ประธานนักเรียน และผู้นำกิจกรรมของชมรม เป็นต้น บทบาททางสังคมที่กล่าวมานี้ อาจเปลี่ยนแปลงได้ขึ้นอยู่กับจารีต ขนบธรรมเนียม ข้อกำหนด กฎหมาย นโยบายแห่งรัฐ และสถานการณ์ทางสังคม เช่น ในระบอบวาระ มี การแบ่งขั้นขึ้นตามความเชื่อทางศาสนา ผู้นำถือมีการปฏิบัติตามกฎเกณฑ์อย่างเคร่งครัด ทำให้ไม่สามารถทำงาน



ข้ามวาระ จึงไม่สามารถเปลี่ยนแปลงบทบาทของตนเองได้ เช่น การกำหนดคุณสมบัติของผู้รับราชการ ผู้ประกอบพิธีกรรมทางความเชื่อ ศาสนา เป็นต้น อย่างไรก็ตามบทบาทที่เกิดขึ้นดังกล่าวอาจแบ่งตามการสวมบทบาทได้อีกประเภทหนึ่ง คือ บทบาทที่เกิดขึ้นในชีวิตจริง แสดงเป็นตนเอง (Acting) และบทบาทสมมติ (Role playing) ซึ่งสัมพันธ์กับการเล่าเรื่องราว ประสพการณ์ การเลียนแบบ การเป็นตัวแทน เพื่อการดำรงชีวิต ความอยู่รอด และการยอมรับจากสังคม ในการปกครอง สามารถแบ่งบทบาทตามหน้าที่ได้ 2 บทบาท คือ บทบาทผู้ปกครอง และบทบาทผู้ถูกปกครอง สำหรับบทบาทผู้ปกครอง มีหน้าที่กำหนดวางแผน ชี้นำ โน้มน้าว ตัดสิน แนวคิด แนวปฏิบัติของสังคม ส่วนบทบาทผู้ถูกปกครอง มีหน้าที่ปฏิบัติตามข้อกำหนด หรือที่ได้รับมอบหมายจากผู้ปกครองให้ประสบผลสำเร็จ ทั้งนี้บทบาทดังกล่าวอาจได้เป็น 3 บทบาทย่อย คือ ผู้นำ ผู้รับนโยบาย และผู้ปฏิบัติ

สำหรับทางด้านนาฏกรรม สามารถพิจารณาบทบาท 2 ประเด็น คือ บทบาทที่เกิดขึ้นในนาฏขององค์กร และบทบาทในการแสดง ดังนี้

นาฏขององค์กร คือ หน่วยงาน หรือ กลุ่มบุคคลที่ทำหน้าที่เกี่ยวกับงานด้านนาฏกรรม (สุรพล วิรุฬห์รักษ์, 2543, น. 239) มีการแบ่งหน้าที่ในการทำงาน ออกเป็น 2 ส่วน คือ ฝ่ายบริหาร และฝ่ายปฏิบัติงาน สำหรับฝ่ายบริหาร ประกอบด้วย ผู้กำกับ อาจเป็นหัวหน้าคณะ ผู้อำนวยการ หัวหน้าฝ่าย เป็นต้น ส่วนฝ่ายปฏิบัติงาน ประกอบด้วย ผู้รับนโยบาย หรือ ผู้ประสานงาน ผู้ปฏิบัติ คือ ศิลปิน ผู้ปฏิบัติหน้าที่ที่มีความเชี่ยวชาญเฉพาะด้านของฝ่ายต่างๆ เช่น นักแสดง บทประพันธ์ เพลง ออกแบบท่าทาง อารมณ์ อุปกรณ์ประกอบการแสดง ฉาก เทคนิคพิเศษ เป็นต้น ส่วนบทบาทในการแสดงนั้น มีทั้งการสวมบทบาทเป็นตนเอง และถูกกำหนดขึ้นจากเรื่องราว หรือ บทประพันธ์ ที่เรียกว่า บทบาทสมมติ

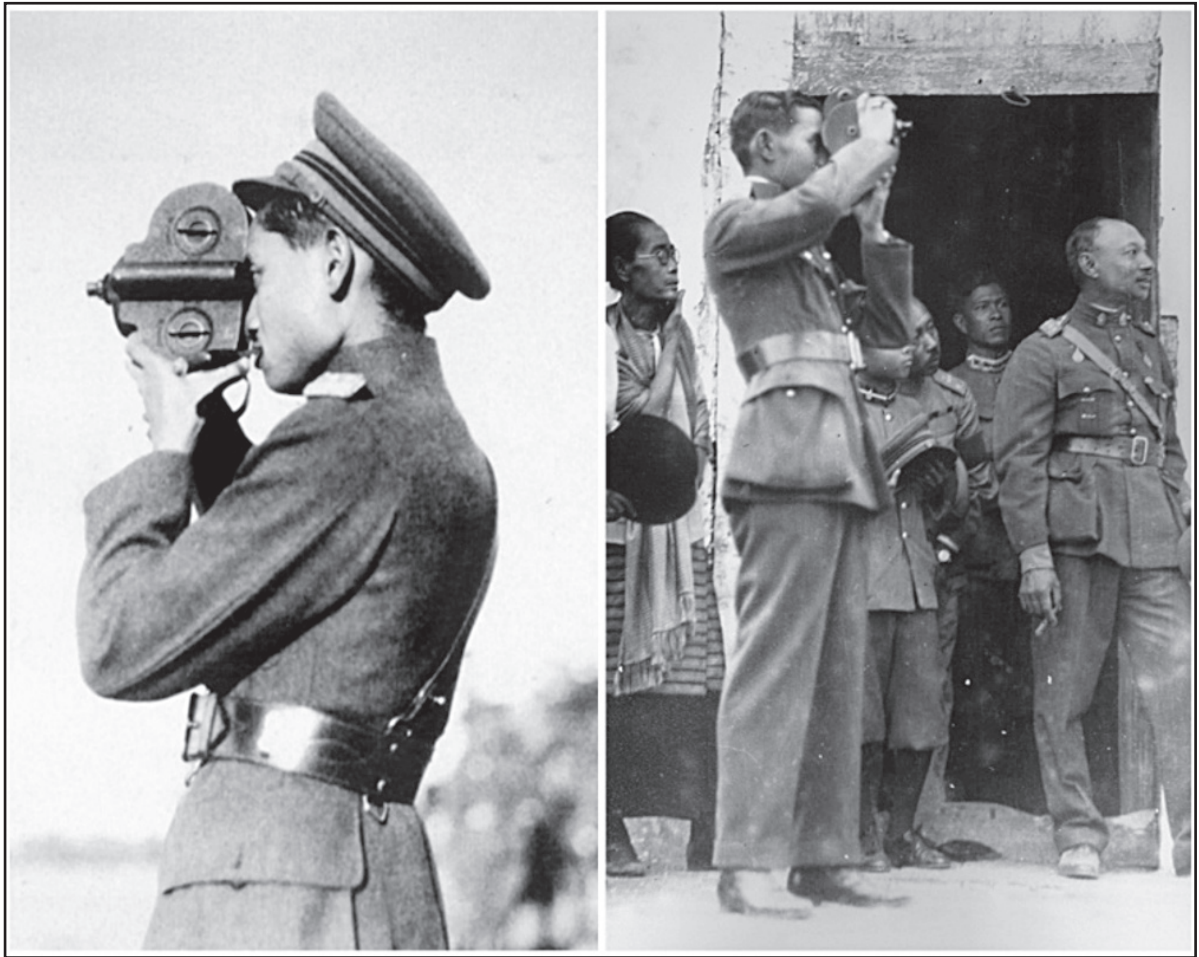
บทบาทของนาฏกรรมกับการปกครอง กล่าวโดยสรุป คือ บทบาทของนาฏกรรม แบ่งออกเป็น 2 ประเภท คือ บทบาทที่เป็นตนเอง และบทบาทสมมติ ทั้งที่เกิดขึ้นในชีวิต และจินตนาการขึ้น ทั้งนี้บุคคลหนึ่งสามารถบทบาทได้มากกว่า 1 บทบาท ในเวลาเดียวกัน โดยบทบาทที่เกิดขึ้นอาจเปลี่ยนแปลงได้ขึ้นอยู่กับข้อกำหนด จารีต ขนบธรรมเนียม ค่านิยม บรรทัดฐานของสังคม นโยบายการปกครอง และสถานการณ์แวดล้อมของสังคม

### ภาพที่ 7 พระบาทสมเด็จพระมงกุฎเกล้าเจ้าอยู่หัว ในบทบาท “นายมัน” จาก ละคร เรื่อง พระร่วง



ที่มา: <http://ads.manager.co.th/asp-bin/viewgallery.aspx?newsid=9590000012001&imageid=3936161>

ภาพที่ 8 พระบาทสมเด็จพระปกเกล้าเจ้าอยู่หัวในบทบาท “ผู้ผลิตภาพยนตร์”



ที่มา: <https://library.stou.ac.th/odi/rama-7/history.html>

### 5. ความสัมพันธ์ระหว่างนาฏกรรมกับการปกครองด้านสาระสำคัญ

สาระสำคัญของนาฏกรรมกับการปกครอง ผู้วิจัยพิจารณาจากสาระสำคัญของนาฏกรรมที่เกิดขึ้นกับ มนุษย์ สังคม และการปกครองตามลำดับ ดังนี้

สาระสำคัญ คือ หัวใจหลัก หรือแก่นของการสื่อสารระดับบุคคล และสังคม เป็นการแสดงออกของตัวตน หรือ รูปลักษณ์ ได้แก่ ความคิด ความรู้สึก ความต้องการ ส่วนการปกครองนั้น พิจารณาโดยแบ่งตามบทบาทในสังคม คือ กลุ่มผู้ปกครอง หรือ ผู้นำ

และผู้ถูกปกครอง ซึ่งมีความสัมพันธ์ระหว่างกันทั้งแบบตามผู้นำ และต่อต้านผู้นำ ดังจะเห็นได้จาก รสนิยม ค่านิยม บทบัญญัติ ข้อกำหนด กฎหมาย และนโยบาย การปกครอง นอกจากนี้ยังหมายรวมถึงภูมิหลังของผู้นำอีกด้วย สำหรับสาระสำคัญของนาฏกรรมมักอยู่ที่บทประพันธ์นาฏกรรมทั้งที่มีเรื่องราวที่เรียบง่ายจนถึงซับซ้อน เช่น บทเดินสวด บทขับ บทรำ บทระบำ บทร้อง บทเจรจา บทพากย์ บทละคร และบทโขน เป็นต้น โดยประเด็นที่เป็นสาระสำคัญของนาฏกรรมสัมพันธ์ การปกครอง ประกอบด้วย 3 ประเด็นหลัก คือ ลักษณะ ผู้นำ สถานการณ์บ้านเมือง และแนวคิด แนวปฏิบัติ

ลักษณะของผู้นำ ในที่นี้หมายรวมถึง เชื้อชาติ ความเชื่อของบุคคล ลักษณะนิสัย พฤติกรรม การศึกษา ความสามารถ รสนิยม โดยปรากฏในบทประพันธ์ การแสดง ได้แก่ บทละคร บทพากษ์ บทบรรยาย บทเจรจา บทร้อง และบทเดินสวด นอกจากนี้ยังปรากฏในการสวมบทบาท ได้แก่ บุคลิกภาพ สถานภาพ และการแก้ปัญหาของเรื่องราวของตัวละครเอก ซึ่งมีลักษณะเด่นแก่การเป็นแบบอย่างในการปฏิบัติตน และการแสดงความสามารถทั้งในฐานะผู้นำ และศิลปิน เช่น รามเกียรติ์ อิเหนา และอุณรุท ซึ่งเป็นบทพระราชนิพนธ์ที่ใช้ในการจัดแสดงมักปรากฏอยู่ในพระราชพิธี และการสมโภช เพื่อยกย่อง สรรเสริญพระมหากษัตริย์ (หนอนสุรา, 2547, น. 105-126) ในฐานะผู้นำที่ทรงเป็นสมมติเทพ สืบเชื้อสายมาจากเทพเจ้าตามคติความเชื่อ เทวราชา ขณะเดียวกันก็ทรงดำรงทศพิธราชธรรมตามคติความเชื่อธรรมราชา ซึ่งถือสิทธิ์ขาดการปกครองโดยสมบูรณ์ในระบอบสมบูรณาญาสิทธิราชย์มาแต่เดิม ผู้นำในการปกครองเป็นบุคคลในอุดมคติที่พร้อมด้วย รูปสมทรัพย์ ทรัพย์สมบัติ หมายรวมถึง คุณวุฒิ ความสามารถ วิทยุฒิ คุณธรรม และจริยธรรมอันเป็นแบบอย่างในการคิด การปฏิบัติตน และได้การยอมรับจากบุคคลและสังคม ดังที่ปรากฏบทบาทของตัวละครเอกในบทพระราชนิพนธ์ เช่น พระราม และอิเหนา คือ กษัตริย์ผู้นำที่สืบเชื้อสายจากเทพเจ้าที่สังคมไทยให้ความนับถือ คือ พระนารายณ์ และพระอินทร์ ตามความเชื่อเรื่องสมมติเทพ ปรากฏในกฎหมายตราสามดวง ผู้นำจึงมีบทบาทในสังคมหลายด้าน เช่น พระเจ้าแผ่นดิน จอมทัพ และอัครศิลปิน เป็นต้น เมื่อเปลี่ยนแปลงการปกครองเกิดการเปลี่ยนแปลงผู้นำ ซึ่งบุคคลที่เข้ามารับตำแหน่งนี้สืบเชื้อสายมาจากสามัญชน ที่ได้รับการศึกษาอย่างดี มีลักษณะของบุคคลที่ สังคมให้การยอมรับในฐานะผู้นำ เช่น ตัวละครเอกของละครหลวงวิจิตร เช่น พ่อขุนรามคำแหง พระเจ้าตาก ราชมนู คือ กษัตริย์ หรือผู้นำ ที่มาจากสามัญชน ทหาร สถานการณ์สังคมเกิดขึ้น

เฉพาะกิจ เช่น การสงคราม สภาพความเป็นอยู่วิกฤต และการเปลี่ยนแปลง การปฏิวัติการปกครอง เป็นต้น การจัดแสดงนอกจากจะเป็นการยกย่อง สรรเสริญผู้นำดังกล่าว ยังใช้ในการเผยแพร่แนวคิดแนวปฏิบัติ อันเป็นตัวตน และบุคลิกของผู้นำทั้งในและต่างประเทศ

สถานการณ์บ้านเมือง ในที่นี้หมายรวมถึง ประชากร ความเชื่อ เศรษฐกิจ การปกครอง ความเป็นอยู่ ภาษา เครื่องแต่งกาย และศิลปกรรมแขนงต่างๆ เป็นต้น ปรากฏในบทเกริ่น บทบรรยาย สถานการณ์ เครื่องแต่งกาย ฉาก เพลง และบทเดินสวด ซึ่งรายละเอียดที่ปรากฏในบทประพันธ์การแสดง หรือบทเดินสวดนั้นมาจากเหตุการณ์ ฉาก สถานการณ์ที่ผู้นำ หรือ ผู้ประพันธ์ประสพ ปรากฏต้องการ คาดหวังให้เกิดขึ้น มักอยู่ในบทเกริ่นนำ และ บทบรรยาย เช่น บทเกริ่นนำในตอนต้นของรามเกียรติ์ อิเหนา บทบรรยายที่ปรากฏบทเกริ่นนำในละคร หลวงวิจิตร บทร้องรำวงมาตรฐาน บทระบำในการแสดงละคร เป็นต้น ทำให้นาฏกรรมที่เกิดขึ้นตามบทประพันธ์ หรือ การแสดงมักเป็นการแสดงประวัติศาสตร์ หรือ อิงประวัติศาสตร์ รวมทั้งการแสดงย้อนยุคประวัติศาสตร์

แนวคิด แนวปฏิบัติ คือ ข้อคิด ข้อปฏิบัติของสังคมที่ผู้นำต้องการให้เกิดขึ้น เช่น การยกย่องผู้นำ พิธีกรรมและหลักปฏิบัติตามความเชื่อ กฎหมาย นโยบายการปกครอง ค่านิยม บรรทัดฐานของสังคม ทั้งที่เกิดขึ้นขณะนั้นและอยู่ในอุดมคติ ซึ่งปรากฏในบทบรรยาย บทพูด บทขับ บทร้อง บทเดินสวด บทพากษ์ บทเจรจา รวมทั้งองค์ประกอบการแสดงอื่นๆ เช่น เครื่องแต่งกาย เพลง ดนตรี ฉาก อุปกรณ์การแสดง ท่าทาง ตลอดจนการแสดงออกของผู้แสดง และตัวละคร เช่น ธรรมเนียมปฏิบัติกรเข้าเฝ้า และการถวายงาน พระมหากษัตริย์กำหนดไว้ในกฎหมายตราสามดวง ปรากฏในการแสดงโขน ละครใน ซึ่งส่งผลต่อละครรำ แบบหลวง และละครรำของกรมศิลปากร การปฏิบัติตนของตัวละครเอกที่เป็นผู้นำอย่างพระรามเป็นแบบอย่าง



ในการปฏิบัติตนแก่บุคคลในสังคมไทยเพราะนอกจากจะเป็นสมมติเทวาแล้วยังทรงทศพิธราชธรรมตามหลักพระพุทธศาสนาซึ่งเป็นหลักปฏิบัติของธรรมราชา บทพระราชนิพนธ์ในพระบาทสมเด็จพระมงกุฎเกล้าเจ้าอยู่หัวที่ทรงแปล และดัดแปลงจากบทละครของเชคเปียร์ นักปราชญ์ นักปกครอง และนักประพันธ์บทละคร โดยทรงนำมาใช้จัดแสดงเพื่อสอนข้าราชการและประชาชน ดังตัวอย่างในเรื่อง โอเธลโล (Othello) หรือ พระยาราชวังสัน ให้ข้อคิดว่าไม่ควรหุบเขา ซึ่งปรากฏในบทส่งท้ายของเรื่อง รวมทั้งแนวคิด แนวปฏิบัติ ตามรัฐธรรมนูญของจอมพล ป.พิบูลสงคราม ปรากฏในบท รำวงมาตรฐาน 10 เพลง ของกรมศิลปากร เป็นต้น

สาระสำคัญของนาฏกรรมกับการปกครอง กล่าวโดยสรุป คือ สาระสำคัญของนาฏกรรมกับการปกครองมีความสัมพันธ์กัน 3 ประการ คือ ลักษณะผู้นำ สถานการณ์บ้านเมือง และแนวคิด แนวปฏิบัติ ซึ่งคุณลักษณะของผู้นำ และสถานการณ์บ้านเมืองมีทั้งที่เกิดขึ้นในขณะนั้น และจินตนาการขึ้นโดยคาดหวังว่าจะเกิดขึ้น จึงส่งผลต่อการกำหนดแนวคิด แนวปฏิบัติ อันเป็นนโยบายการปกครอง สาระสำคัญดังกล่าวปรากฏอยู่ในบทประพันธ์การแสดง บุคลิกของตัวละครเอก การสวมบทบาท ตลอดจนองค์ประกอบของการแสดง เพื่อเป็นแบบอย่างในการปฏิบัติตน และการปลูกฝัง ค่านิยมแก่เยาวชนรุ่นต่อไป

ภาพที่ 9 พระราม คุณลักษณะของผู้นำ ตัวแทนแห่งกษัตริย์ในอุดมคติของไทย



ที่มา: <http://picbear.online/tag/พระราม>

ภาพที่ 10 เลือดสุพรรณ คุณลักษณะของผู้นำ ตัวแทนของชาวบ้านที่ต่อสู้เพื่อแผ่นดินเกิด



ที่มา: [https://www.silpa-mag.com/club/art-and-culture/article\\_7167](https://www.silpa-mag.com/club/art-and-culture/article_7167)

## 6. ความสัมพันธ์ระหว่างนาฏกรรมกับการปกครองด้านการเปลี่ยนแปลง

การศึกษาความสัมพันธ์ระหว่างนาฏกรรมกับการปกครองในด้านการเปลี่ยนแปลง ผู้วิจัยพบประเด็นสำคัญของการเปลี่ยนแปลงใน 2 ลักษณะ คือ การเปลี่ยนแปลงที่เกิดขึ้นอย่างค่อยเป็นค่อยไป และการเปลี่ยนแปลงที่เกิดขึ้นแบบรวดเร็ว รุนแรง หรือเรียกว่า “การปฏิวัติ”

ความสัมพันธ์ของการเปลี่ยนแปลงระหว่างนาฏกรรมกับการปกครอง สามารถพิจารณาได้ใน 2 มิติ คือ การปกครองสู่นาฏกรรม และนาฏกรรมสู่การปกครอง ดังนี้

ความสัมพันธ์ของการปกครองสู่นาฏกรรม เป็นการพิจารณาการเปลี่ยนแปลงที่เกิดขึ้นเป็นลำดับขั้น คือ ผู้นำ สถานการณ์บ้านเมือง และแนวคิด แนวปฏิบัติ (นโยบายการปกครอง) พบว่า การปกครอง และนาฏกรรม ต่างมีระบบ ระเบียบของตนเอง การเปลี่ยนแปลงประเด็นต่างๆ ที่เกิดขึ้นจะส่งผลกระทบต่อประเด็นอื่นด้วยเสมอ เมื่อนาฏกรรมเป็นเครื่องมือสื่อสารของผู้นำ ในขณะเดียวกันก็เป็นเครื่องแสดงออกของ

ตัวตน และรูปลักษณ์ของผู้นำ และสังคม ทำให้รสนิยม ค่านิยม อุดมการณ์ พฤติกรรม ตลอดจนการกำหนด แนวคิด แนวปฏิบัติ หรือ นโยบายการปกครอง เกิดการเปลี่ยนแปลงตามสถานการณ์บ้านเมืองเพื่อความอยู่รอดของประเทศ ด้านนาฏกรรม ที่สามารถเลียนแบบมนุษย์ สังคม และการปกครอง จึงได้รับผลกระทบด้วย ทั้งความหมาย รูปแบบ เนื้อหา บทบาท สาระสำคัญ องค์ประกอบการแสดง และวิธีการนำเสนอ ดังจากเห็นได้จากประกาศห้ามแต่งเครื่องละครเลียนแบบเครื่องต้นของพระมหากษัตริย์ ในสมัยพระบาทสมเด็จพระพุทธยอดฟ้าจุฬาโลกมหาราช ปรากฏในกฎหมายตามสามดวงว่าด้วยการห้ามทำตัวเทียมเจ้านาย และเครื่องแต่งกายถือเป็นเครื่องยศประการหนึ่ง (กรมศิลปากร, 2515, น.51-52, 54) การออกประกาศอนุญาตให้ผู้หญิงแสดงละครได้ทั่วไป (จอมเกล้าเจ้าอยู่หัว, พระบาทสมเด็จพระเจ้าอยู่หัว, 2547, น. 77-78) เป็นการให้เสรีภาพในการประกอบอาชีพ และการสร้างความเสมอภาค การห้ามเล่นแอ่วลาวเพื่ออนุรักษ์ความเป็นไทยที่สืบมาแต่สมัยอยุธยา การสร้างลัทธิชาตินิยม อันเป็นอุดมการณ์ทางการเมืองในสมัยพระบาทสมเด็จพระจอมเกล้าเจ้าอยู่หัว การออกพระราชบัญญัติคุ้มครองวรรณกรรมและศิลปกรรม พระราชบัญญัติภาพยนตร์ ในพระบาทสมเด็จพระปกเกล้าเจ้าอยู่หัว (Manissa Vasinarom, 2017) ทำให้เกิดการอนุรักษ์นาฏกรรมเดิม และการพัฒนาให้เกิดนาฏกรรมใหม่ ในเวลาต่อมา การออกนโยบายรัฐนิยม และพระราชกฤษฎีกากำหนดวัฒนธรรมของจอมพล ป.พิบูลสงคราม (สุรพล วิรุฬห์รักษ์, 2543, น. 17-19) ส่งผลต่อการเปลี่ยนแปลงทางด้านนาฏกรรมอย่างรุนแรงทั้งนาฏกรรมเดิม และนาฏกรรมใหม่ในขณะนั้น และนาฏกรรมบางประเภทยังคงส่งผลกระทบต่อสืบเนื่องมาจนปัจจุบัน พระราชนิยมในพระบาทสมเด็จพระเจ้าอยู่หัวภูมิพลอดุลยเดช และสมเด็จพระนางเจ้าสิริกิติ์ พระบรมราชินีนาถ ส่งผลต่อการศึกษานาฏกรรมของพระบรม

วงศานวงศ์โดยเฉพาะพระราชโอรส และพระราชธิดาทุกพระองค์ รวมทั้งยังส่งผลให้เกิดการศึกษา การวิจัย นาฏกรรมให้เป็นที่แพร่หลายจวบจนปัจจุบัน

ความสัมพันธ์ของนาฏกรรมสู่การปกครอง เป็นการพิจารณาการเปลี่ยนแปลงที่เกิดขึ้นเป็นลำดับขั้น คือ ผู้นำ สถานการณ์บ้านเมือง และแนวคิด แนวปฏิบัติ (นโยบายการปกครอง) พบว่า นาฏกรรมเป็นสถาบันทางสังคมมีบทบาทสำคัญในการเลียนแบบ และได้รับการพัฒนากลายเป็นต้นแบบ จึงถูกนำมาใช้ในการแสดง ความคิด ความรู้สึก ความต้องการของผู้นำ และประชาชน ขณะเดียวกันก็ถูกนำมาใช้ในการศึกษา การปลูกฝัง ค่านิยม อุดมการณ์ บรรทัดฐานของสังคม ซึ่งปรากฏอยู่ในบทประพันธ์การแสดง การสวมบทบาทของตัวละครเอก ความสัมพันธ์ที่เกิดขึ้นจึงเป็นไปในทิศทางเดียวกับการเปลี่ยนจากการปกครองสู่นาฏกรรม กล่าวคือ เกิดการเปลี่ยนแปลงทั้งระบบ นอกจากนี้ยังส่งผลให้นาฏกรรมเพื่อการปกครองนั้น เป็นนาฏกรรมที่ได้รับการกำหนดความหมาย รูปแบบ เนื้อหา สาระสำคัญ บทบาท รวมทั้งวิธีการนำเสนอ และองค์ประกอบการแสดงอย่างเคร่งครัด นอกจากนี้กระบวนการสร้างสรรค์ และการเผยแพร่จำเป็นต้องพิถีพิถันทุกชั้นตอนตั้งแต่เริ่มแนวคิดจนถึงการเผยแพร่ ผ่านการตรวจสอบ และควบคุมคุณภาพโดยผู้นำ หรือกลุ่มผู้นำการปกครอง เพื่อเป็นแบบอย่างในการคิด การปฏิบัติ ตลอดจนปลูกฝังค่านิยมดังกล่าวแก่เยาวชนรุ่นต่อไป โดยมีศิลปินเป็นผู้นำในการเผยแพร่ ดังนั้น การเปลี่ยนแปลงการปกครอง และการปฏิวัตินาฏกรรม จึงมีการเปลี่ยนแปลงปริมาณของศิลปิน จากศิลปินอาชีพ ที่มีความเชี่ยวชาญเฉพาะทางสู่ศิลปินสมัครเล่น องค์กรทางด้านนาฏกรรมที่กระจัดกระจายตามหน่วยงานของภาครัฐ และเอกชน สู่องค์กรเฉพาะทางที่ทำให้ที่ดูแล กำหนด ควบคุมคุณภาพ ปริมาณของนาฏกรรม การเผยแพร่ และการแสดงตัวตน รูปลักษณ์ของผู้นำ และประเทศ



การเปลี่ยนแปลงของนาฏกรรมกับการปกครอง กล่าวโดยสรุป คือ การเปลี่ยนแปลงของแนวคิด พฤติกรรม สังคม และการปกครอง มีการเปลี่ยนแปลงอย่างเป็นระบบ ได้แก่ ความหมาย รูปแบบ เนื้อหา บทบาท และสาระสำคัญ และส่งผลต่อนาฏกรรม ทำให้มีการเปลี่ยนแปลงทั้งระบบเช่นกัน การเปลี่ยนแปลงที่เกิดขึ้นมีทั้งแบบค่อยเป็นค่อยไป และการเปลี่ยนแปลงอย่างรวดเร็ว รุนแรง หรือที่เรียกว่าการปฏิวัติ ผลกระทบของการเปลี่ยนแปลงมีทั้งแบบระยะสั้น และระยะยาว นาฏกรรมจึงถูกควบคุมการสร้างสรรค และการเผยแพร่ โดยผู้นำ และรัฐบาล ทั้งนี้ผู้ที่บทบาทสำคัญในการเผยแพร่ นาฏกรรม และนโยบายการปกครอง คือ ศิลปิน จากกระแสความนิยมนาฏกรรม

### สรุปอภิปราย และเสนอแนะ

นาฏกรรมกับการปกครองมีความสัมพันธ์กัน 6 ประเด็น คือ ความหมาย รูปแบบ เนื้อหา บทบาท สาระสำคัญ และการเปลี่ยนแปลง ความสัมพันธ์ที่เกิดขึ้นนี้สัมพันธ์กันอย่างเป็นระบบ โดยพิจารณาจากมนุษย์ สังคม และการปกครอง ดังนี้

**ด้านความหมาย** นาฏกรรมเป็นเครื่องมือสื่อสารของมนุษย์ โดยอาศัยการใช้ร่างกายเคลื่อนไหวท่าทางการเปล่งคำพูด น้ำเสียง เพื่อแสดงอารมณ์ ความรู้สึก ความคิด และความต้องการ การสื่อสารนี้มีทั้งการสวมบทบาทเป็นตนเอง และสมมติเป็นผู้อื่น เช่นเดียวกับสมเด็จพระเจ้าบรมวงศ์เธอ กรมพระยาดำรงราชานุภาพ ทรงพระนิพนธ์ความหมายของนาฏกรรมไว้เป็น 3 ชั้น คือ การแสดงออกของมนุษย์ การคัดเลือกท่าทาง และการพัฒนาเข้าสู่ขั้นมีผู้เชี่ยวชาญ และการประกอบอาชีพ สอดคล้องกับทฤษฎีโพเอติก้า เนื่องจากนาฏกรรมมีคุณสมบัติในการเลียนแบบ (สุรพล วิรุฬห์รักษ์, 2543, น.87-88) นอกจากนี้นาฏกรรมยังมีความสำคัญ คือ เป็นเครื่องมือสื่อสารของทุกชนชั้น ทำให้ผู้นำ ผู้ปกครอง ประเทศจำเป็นต้องศึกษา (ดำรงราชานุภาพ, สมเด็จพระ

พระเจ้าบรมวงศ์เธอ กรมพระยา, 2546, น.12) ดังที่ปรากฏว่า นาฏกรรมเป็นศาสตร์หนึ่งของพระราชยา และพระบรมวงศานุวงศ์ เพื่อแสดงตัวตน และรูปลักษณ์ของตนเอง และสังคม

**ด้านรูปแบบ** มีคำเรียกหลายแบบขึ้นอยู่กับวิธีการนำเสนอ องค์ประกอบการแสดง และการนำไปใช้ สำหรับการศึกษาครั้งนี้ผู้วิจัยพิจารณาได้ 2 ประเด็น คือ มิติของการแสดงเรื่องราว และมิติของการสื่อสาร สำหรับมิติของการแสดงเรื่องราว พบว่า นาฏกรรมเป็นการแสดงทั้งแบบเรื่องราวเรียบง่าย และซับซ้อน การแสดงที่เป็นเรื่องราว เรียบง่าย ไม่ซับซ้อน ได้แก่ รำ ละคร ลิเก หนัง หุ่น และภาพยนตร์ บัลเลต์ เป็นต้น สอดคล้องกับสมเด็จพระเจ้าบรมวงศ์เธอ กรมพระยาดำรงราชานุภาพ (2546, น. 229-231) หลวงวิจิตรวาทการ (2506, น. 12-17) และพระยาอนุমানราชชน (2491, น. 4) นอกจากนี้ยังสัมพันธ์กับการพัฒนาทางสังคมที่มีการแบ่งชนชั้น จากความเชื่อ พิธีกรรม ประเพณี สู่การปฏิบัติ สถานภาพทางสังคมดังกล่าว ส่งผลต่อการสร้าง และการนำนาฏกรรมมาใช้ (Geertz, 1980, p. 13) ดังที่ปรากฏเป็นเครื่องอุปโภคเฉพาะชนชั้น และการศึกษา (สุรพล วิรุฬห์รักษ์, 2543, น. 12) ในการแบ่งประเภทของนาฏกรรม สำหรับในมิติของการสื่อสารนั้นมีการแสดงตามสถานการณ์สังคม และการสร้างภาพ สอดคล้องกับทฤษฎีโพเอติก้า เนื่องจากนาฏกรรมมีคุณสมบัติในการเลียนแบบ และการสร้างจินตนาการ ความเชื่อ (สุรพล วิรุฬห์รักษ์, 2543, น. 87-88)

**ด้านเนื้อหา** นาฏกรรมเลียนแบบมนุษย์ สังคม และการปกครอง เนื้อหาที่เกิดขึ้นได้รับการบรรจุไว้ในส่วนประกอบของนาฏกรรม ได้แก่ ลักษณะผู้นำ สถานการณ์สังคม แนวคิด แนวปฏิบัติ (นโยบายการปกครอง) ทั้งที่เหตุการณ์จริง และการสร้างภาพ โดยเฉพาะบทประพันธ์

ของนาฏกรรม สอดคล้องกับการวิเคราะห์ตัวละคร ตามที่ นพมาศ แวหงส์ กล่าวไว้ใน หนังสือปริทัศน์ศิลปะ การละครตะวันตก ความว่า การวิเคราะห์ตัวละคร มีข้อควรพิจารณา คือ รูปลักษณ์ภายนอก สถานะทาง สังคม จิตวิทยา และคุณธรรม (นพมาศ แวหงส์, 2553, น. 11)

**ด้านบทบาท** นาฏกรรมมีบทบาทในการสื่อสาร เพื่อ แสดงตัวตน และรูปลักษณ์ ดังนั้น นาฏกรรมจึงมีบทบาท สำคัญเพื่อการยกย่อง สรรเสริญผู้นำ การแสดงตัวตน อัตลักษณ์ของชุมชน การเรียกร้องสิทธิในการปกครอง และการเผยแพร่นโยบายของผู้นำ ซึ่งปรากฏในการ จัดแสดงในโอกาสต่างๆ รวมทั้งปรากฏในองค์ประกอบ ของนาฏกรรม สอดคล้องกับ บทบาท และสถานการณ์ที่ ส่งผลต่อนาฏกรรม 12 ประการ (สุรพล วิรุฬห์รักษ์, 2543, น. 12-13, 24)

**ด้านสาระสำคัญ** นาฏกรรมมีสาระสำคัญ 3 ประการ คือ คุณลักษณะผู้นำ สถานการณ์บ้านเมือง และแนวคิด แนวปฏิบัติ โดยมีทั้งสาระสำคัญที่เกิดขึ้นจริงในขณะนั้น และที่จินตนาการขึ้น โดยปรากฏในองค์ประกอบในการ แสดง และมีศิลปินเป็นผู้เผยแพร่ สอดคล้องกับ ทฤษฎีโพเอติก้า ของ อริสโตเติล กล่าวว่า การเลียนแบบ แต่ละชนิดมีส่วนประกอบที่แตกต่างกัน 3 ประเภท คือ สื่อ ต้นแบบ และการนำเสนอ (สุรพล วิรุฬห์รักษ์, 2543, น. 87-88) การแสดงจึงสามารถนำมาเป็นต้นแบบ ของแนวคิด แนวปฏิบัติในการดำเนินชีวิต ดังนั้น นาฏกรรมของผู้นำจึงมีความเคร่งครัด เป็นแบบแผน พิถีพิถันกระบวนการสร้าง การตรวจสอบ และเผยแพร่ สอดคล้องกับ สุรพล วิรุฬห์รักษ์ (2543, น. 27) และ ธนิต อยู่โพธิ์ (2531, น. 21) ซึ่งกล่าวว่า นาฏกรรมของ แบบหลวง หรือผู้ปกครองมีความเคร่งครัด และมีระเบียบแบบแผน

**ด้านการเปลี่ยนแปลง** นาฏกรรมและการปกครอง ต่างมีโครงสร้าง และระบบของตนเอง ขณะเดียวกัน ต่างก็มีความสัมพันธ์ต่อกัน ดังจะเห็นได้จากการพัฒนา ของสังคม การแบ่งชนชั้นตามความเชื่อ ทำให้เกิดความ แตกต่างของบทบาทในแต่ละบุคคล สถานภาพทางสังคม โดยนาฏกรรมเป็นเครื่องมือที่สำคัญต่อการแสดงตัวตน และรูปลักษณ์ของบุคคล และสังคมนั้น จากการถ่ายทอด การฝึกปฏิบัติ การสาธิต การแสดงในโอกาสปกติ และ ในโอกาสพิเศษของสังคม สอดคล้องกับ Clifford Geertz (1980, p.13) ซึ่งกล่าวไว้ในหนังสือ Negara, The Theatre State in Nineteenth-Century Bali ว่า ในสังคมมีการสอน การอบรม การถ่ายทอดระเบียบ ปฏิบัติต่างๆ ผ่านการแสดงละคร (Dramatization) ดังนั้นการเปลี่ยนแปลงที่เกิดขึ้นจึงเป็นการเปลี่ยนแปลง ทั้งระบบ โดยการเปลี่ยนแปลงที่เกิดขึ้นมีทั้งเปลี่ยนแปลง ค่อยเป็นค่อยไป และรวดเร็ว รุนแรง ดังที่เรียกว่า การปฏิวัติ ผลกระทบที่เกิดขึ้นมีทั้งระยะสั้น และ ระยะยาว เมื่อถึงจุดวิกฤตหลายจุดพร้อมกัน ก็จะส่งผล ให้เกิดการย้อนกลับของการปกครองและนาฏกรรม ปรากฏการณ์เช่นนี้จะเกิดขึ้นเป็นวัฏจักร สอดคล้องกับ ทฤษฎี social change และ social pendulum

จากการศึกษาความสัมพันธ์ระหว่างนาฏกรรมกับ การปกครอง ผู้วิจัยพบว่ายังมีประเด็นที่น่าสนใจต่อ การศึกษา ได้แก่ ความสัมพันธ์กับผู้ถูกปกครอง วิถีชีวิต เศรษฐกิจ วัฒนธรรม สถานการณ์ทางการเมือง การเลือกตั้ง ตลอดจนการกำหนดนโยบายที่ส่งผลต่อ นาฏกรรม และนาฏกรรมที่ส่งผลต่อการเปลี่ยนแปลง พฤติกรรม ค่านิยม อุดมการณ์ทางการเมือง นอกจากนี้ ยังสามารถนำไปใช้ในการแสดงตัวตน และภาพลักษณ์ ของผู้นำ และประเทศ

บทความนี้

Received เมื่อ 18 สิงหาคม 2561

Revised เมื่อ 8 พฤศจิกายน 2561

Accepted เมื่อ 17 ธันวาคม 2561

บรรณานุกรม

ภาษาไทย

- กรมศิลปากร. (2515). *กฎหมายตราสามดวง*. พระนคร: องค์การคำครุสภา.
- จอมเกล้าเจ้าอยู่หัว, พระบาทสมเด็จพระ. (2547). *ประชุมประกาศรัชกาลที่ 4*. กรุงเทพฯ: มูลนิธิโตโยต้าแห่งประเทศไทย และมูลนิธิโครงการตำราสังคมศาสตร์และมนุษยศาสตร์.
- ชุตินา มณีวัฒนา. (2561). *ยุคฟื้นฟูศิลปวิทยาการ Renaissance*. สืบค้นจาก [www.elfar.ssru.ac.th/chutima\\_ma/pluginfile.php/.../4.ละครฟื้นฟูศิลปวิทยา.pdf](http://www.elfar.ssru.ac.th/chutima_ma/pluginfile.php/.../4.ละครฟื้นฟูศิลปวิทยา.pdf)
- ณัชชาภัทร อุ๋นตรงจิตร. (2559). *รัฐศาสตร์*. กรุงเทพฯ : จุฬาลงกรณ์มหาวิทยาลัย.
- ดำรงราชานุภาพ, สมเด็จพระเจ้าบรมวงศ์เธอ กรมพระยา. (2546). *ละครพ็อนรำ : ประชุมเรื่องละครพ็อนรำกับระบำรำเต้น ตำราพ็อนรำ ตำนานเรื่องละครอิเหนา ตำนานละครตีกตาบรรพ์*. กรุงเทพฯ : มติชน.
- ธนิต อยู่โพธิ์. (2531). *ศิลปะละครพ็อนรำ หรือ คู่มือนาฏศิลป์ไทย*. กรุงเทพฯ : กรมศิลปากร.
- จ่างรงค์ดี เพชรเลิศอนันต์. (2560). *สโมสรศิลปวัฒนธรรม เลือดสุพรรณ: ปลุกใจให้รักชาติและลูกรบ*. สืบค้นจาก [https://www.silpa-mag.com/club/art-and-culture/article\\_7167](https://www.silpa-mag.com/club/art-and-culture/article_7167)
- นพมาศ แวหวงส์. (2543). *ปริทัศน์ศิลปะการละครตะวันตก : องค์ประกอบของบทละคร*. กรุงเทพฯ : โครงการเผยแพร่ผลงานวิชาการ คณะอักษรศาสตร์ จุฬาลงกรณ์มหาวิทยาลัย.
- พจน์ ใจชาญสุขกิจ. (2561). *โฉมพระราชทาน ชุด “กุ่มภรณ์” ตอน “โมกข์ศักดิ์”*. สืบค้นจาก <http://drphot.com/lifestyle/archives/1320>
- พิกแบร์. (2561). *พระรามครองเมือง*. สืบค้นจาก <http://picbear.online/tag/พระรามค>
- มหาวิทยาลัยสุโขทัยธรรมมาธิราช. (2561). *120 ปี ผ่านฟ้า ประชาธิปก: พระราชประวัติพระบาทสมเด็จพระปกเกล้าเจ้าอยู่หัว*. สืบค้นจาก <https://library.stou.ac.th/odi/rama-7/history.html>
- ราชบัณฑิตยสถาน. (2493). *สารานุกรมไทย ฉบับราชบัณฑิตยสถาน เล่ม 1*. พระนคร : ราชบัณฑิตยสถาน.
- วิจิตรวาทการ, หลวง. (2506). *นาฏศิลป์*. พิมพ์ครั้งที่ 3. พระนคร : โรงพิมพ์พระจันทร์.
- ศิริมงคล นาฏกุล. (2557). *นาฏศิลป์ตะวันตกปริทัศน์*. ขอนแก่น: หจก. โรงพิมพ์คลัง นานาวิทยา.
- สยามไทย. (2561). *ละครใน เรื่อง อิเหนา ตอน ท้าวดาหาวงสรวง*. สืบค้นจาก <https://www.youtube.com/watch?v=N5u5Kfn2IFU>
- สำนักงานเลขาธิการสภาผู้แทนราษฎร สำนักวิชาการ กลุ่มงานพิพิธภัณฑ์และจดหมายเหตุ.(2561). *เกร็ดความรู้ Thai Parliament Museum*. สืบค้นจาก <http://library2.parliament.go.th/museum/know.html>
- สุรพล วิรุฬห์รักษ์. (2543). *นาฏศิลป์ปริทรรศน์*. กรุงเทพฯ : หจก.ห้องภาพสุวรรณ.
- \_\_\_\_\_. (2549). *นาฏศิลป์รัชกาลที่ 9*. กรุงเทพฯ : สำนักพิมพ์จุฬาลงกรณ์มหาวิทยาลัย.
- สุวิภัทร พันธุ์ภพ. (2561). เอกสารประกอบการสอน รายวิชา 0606111 ศิลปะการละคร 1 : Dramatic Arts. สืบค้นจาก <https://fineart.msu.ac.th/e-documents/myfile/การวิเคราะห์บทละคร02.pdf>

หนอนสุรา. (2547). *รามเกียรติ์ ตำราบริหารฉบับไทย*. กรุงเทพฯ : เทียนเล่มน้อย.

อนุমানราชชน, พระยา (2491). *ศิลปะกับมนุษยชาติ กับร้องรำทำเพลง*. พระนคร : โรงพิมพ์มิตรไทย.

MGR online. (2561). *ร.6 ทรงวินิจฉัย ท้าวแสนปม” เรื่องปาฏิหาริย์เหลือเชื่อ ซ่อนความจริงที่เป็นไปได้ไว้*. สืบค้นจาก <http://ads.manager.co.th/asp-bin/viewgallery.aspx?newsid=9590000012001&imageid=3936161>

\_\_\_\_\_. (2561). *มาตรา-ประธานาธิบดีฝรั่งเศส ขำแหละสารพัดนโยบายทรัมป์ ฉะ “อเมริกาเฟิสต์” สวนทางโลกยุคใหม่*. สืบค้นจาก <https://mgronline.com/around/detail/9610000041388>

#### ภาษาอังกฤษ

Appelbaum, Richard P. (1971). *Theories of social change*. U.S.A : Chicago.

Geertz, Clifford. (1980). *Negara, The Theatre State in Nineteenth-Century Bali*. Princeton, N.J.: Princeton University press.

Jackall, Robert. (1995). *Propaganda*. U.S.A : New York University press.

JoeyChernyim TV. (2561). *สภาโจ๊ก 3/3*. สืบค้นจาก <https://www.youtube.com/watch?v=4003vShiUrw&t=115s>

Manissa Vasinarom. (2017). Thai performing arts in King Prajadhipok’s Laws. สืบค้นจาก [http://www.ijbtsjournal.com/images/column\\_1511026987/Tract%201\\_3.pdf](http://www.ijbtsjournal.com/images/column_1511026987/Tract%201_3.pdf)