

การเมืองเรื่องเลือกตั้งและปัจจัยสำคัญต่อการตัดสินใจเลือกพรรคการเมือง และผู้สมัคร :

วิเคราะห์จากการเลือกตั้ง 3 กค. 2554

ดร.ถวิลวดี บุรีกุล *

บทคัดย่อ

การเลือกตั้งสมาชิกสภาผู้แทนราษฎรเมื่อวันที่ 3 กรกฎาคม 2554 ก่อให้เกิดความสนใจทางวิชาการที่ว่าด้วยเรื่องของพฤติกรรมกรรมการเลือกตั้งของประชาชนชาวไทย เพราะสภาพแวดล้อมทางการเมืองที่กำลังเปลี่ยนไป พรรคการเมืองให้ความสำคัญกับการรณรงค์หาเสียงด้วยการชูนโยบายที่จะทำให้ประชาชนได้รับผลประโยชน์มากขึ้น จนทำให้พรรคเพื่อไทยสามารถชนะการเลือกตั้ง และสามารถจัดตั้งรัฐบาลได้ นอกจากนี้ยังทำให้เกิดปรากฏการณ์แบ่งขั้วการเมืองที่เริ่มชัดขึ้นระหว่างพรรคการเมืองที่เคยเป็นรัฐบาล และพรรคฝ่ายค้าน บทความนี้จึงให้ความสำคัญกับปัจจัยสำคัญที่ประชาชนใช้ในการพิจารณาผู้สมัคร และพรรคการเมือง ตลอดจนความแตกต่างของพฤติกรรมกรรมการเลือกตั้งในภาคส่วนต่างๆของประเทศไทย ข้อมูลที่ใช้มาจากการสำรวจพฤติกรรมเลือกตั้งของประชาชนไทย ที่ดำเนินการโดยสถาบันพระปกเกล้าโดยมีกลุ่มตัวอย่างที่ได้มาด้วยวิธีสุ่มตามความน่าจะเป็นจากจำนวนผู้มีสิทธิเลือกตั้งในประเทศไทย และมีการเก็บข้อมูลในช่วงก่อนการเลือกตั้งสมาชิกสภาผู้แทนราษฎร พ.ศ. 2554 ระหว่าง 1-15 มิถุนายน 2554 จากประชาชนจำนวนกว่า 1,500 คน นับเป็นการสุ่มตัวอย่างที่ทำให้ได้คำตอบที่สามารถอ้างอิงไปยังประชากรได้ตามหลักสถิติ

ผลการศึกษาพบว่าประชาชนสนใจที่ สถานะหรือจุดยืนของผู้สมัครในประเด็นต่างๆ รวมบุคลิกภาพของผู้สมัคร การรณรงค์หาเสียง การให้ความสนใจในเรื่องนี้ ความเข้าใจในประเด็นการหาเสียง ล้วนมีอิทธิพลต่อการเลือกผู้สมัคร นอกจากนี้ยังพบว่า ว่าประเด็นทางสังคมก็เป็นสิ่งสำคัญในการไปเลือกตั้ง สิ่งที่พรรคการเมืองใช้ในการรณรงค์หาเสียงที่เน้นประเด็นทางสังคมต่างๆก็ส่งผลต่อการกำกับบรรทัดฐานของสังคม ตลอดจนการคิดถึงผลประโยชน์ที่จะได้รับ และสามารถอธิบายความแตกต่างเชิงเศรษฐกิจและสังคมหรือระหว่างชนชั้นที่กำลังปรากฏขึ้น นั่นคือประชาชนที่มีการศึกษาน้อยกว่าจะเลือกพรรคเพื่อไทยมากกว่า และมีความแตกต่างกันตามภาคอย่างชัดเจนในทางการเลือกตั้ง และยังสอดคล้องกับประเด็นทางสังคม คือการชูนโยบายในการหาเสียงที่นำมาสู่การตัดสินใจ และการสื่อสารทางการเมืองที่ประชาชนที่รับสื่อจากพรรคมากจะมีแนวโน้มในการเลือกพรรคนั้น อีกทั้งพบว่าความไม่พอใจผลงานของรัฐบาลก่อนทำให้ประชาชนพากันเทคะแนนให้กับพรรคที่คาดว่าจะทำงานได้ดีกว่าและสามารถนโยบายนโยบายไปปฏิบัติได้อย่างเป็นผล และพวกเขาได้รับผลประโยชน์ ซึ่งเป็นการตัดสินใจบนหลักเหตุผล แต่อย่างไรก็ดีงานการศึกษานี้ยังไม่ชัดในเรื่องชนบทและเมืองนัก นอกจากภาค และฐานะทางการศึกษา ซึ่งต้องมีการศึกษาต่อไป

* ผู้อำนวยการสำนักวิจัยและพัฒนา สถาบันพระปกเกล้า

บทนำ

การเลือกตั้งเปรียบเสมือนสายเลือดของประชาธิปไตย เพราะก่อให้เกิดการอภิปรายสาธารณะ ทำให้เกิดวาระทางนโยบาย มีการเลือกผู้แทนราษฎร เกิดมีองค์ประกอบที่สมบูรณ์ของระบบรัฐสภา และมีอิทธิพลต่อการจัดสรรอำนาจในรัฐบาล การที่ประชาชนมีโอกาสเปลี่ยนแปลงรัฐบาลโดยใช้บัตรเลือกตั้งจัดเป็นสิ่งสำคัญ ของประชาธิปไตย อย่างไรก็ตามการเลือกตั้งที่มีการแข่งขันก็ไม่เพียงพอที่จะสร้างความมั่นใจในเรื่องการมีระบบที่มีความสมบูรณ์ของรัฐบาลที่มาจากผู้แทน เพราะยังต้องมีคุณสมบัติอื่นๆอีกคือความโปร่งใส และสำนึกรับผิดชอบในรัฐบาล การแข่งขันของพรรคการเมืองต่างๆ และการหมุนเวียนของพรรคการเมืองในรัฐบาลและฝ่ายค้าน การเคารพสิทธิทางการเมืองและเสรีภาพของประชาชน โดยเฉพาะชนกลุ่มน้อย มีช่องทางในการสื่อสารทางการเมือง ประชาชนมีโอกาสทางกว้างขวางในการมีส่วนร่วม และมีประชาสังคมที่เชื่อมระหว่างประชาชนและรัฐ

สิ่งสำคัญที่ทำทลายหลายๆประเทศในยุคนี้คือการมีประชาธิปไตยแบบเลือกตั้ง การรักษาไว้ซึ่งเงื่อนไขสำคัญของการฝังรากและความยั่งยืนของสถาบันประชาธิปไตยที่ยังคงก้าวหน้า (Leduc, Niemi and Norris, 2002:1) การเลือกตั้งที่สุจริตและเที่ยงธรรม มีการแข่งขันจึงจัดเป็นสิ่งที่ขาดไม่ได้ในประเทศที่เป็นประชาธิปไตย ส่วนผลของการเลือกตั้งจะเป็นเช่นไรในแต่ละประเทศขึ้นกับปัจจัยหลายๆอย่าง ทั้งนี้มีการศึกษาตามแนวคิดของหลักเหตุผลพบว่าประชาชนแต่ละคนพยายามคิดถึงผลประโยชน์ที่จะได้รับมากที่สุดจากการลงทุนที่ต่ำที่สุด ดังนั้นรูปแบบของพฤติกรรมกรรมการเลือกตั้งจะพัฒนาขึ้นในสังคมที่มีความคิดต่างกัน สถานะหรือจุดยืนของผู้สมัครในประเด็นต่างๆ รวมบุคลิกภาพของผู้สมัคร การรณรงค์หาเสียง การให้ความสนใจในเรื่องนี้ ความเข้าใจในประเด็นการหาเสียง ล้วนมีอิทธิพลต่อการเลือกผู้สมัคร (Yalch, 1975: 783-792)

นอกจากนี้ในทางวิชาการมีการศึกษาพบว่าสิ่งแวดล้อมทางการเมืองกลายเป็นสิ่งที่ถูกแบ่งแยกทางอุดมการณ์ในช่วงหลายทศวรรษที่ผ่านมา (Garner and Palmer, 2011:225-226) การแบ่งขั้วของสิ่งแวดล้อมทางการเมืองและสังคมได้ทำให้ประชาชนมีความชัดเจนขึ้นในเรื่องการกำหนดจุดยืนที่สำคัญของตน (ไม่ว่าจะเป็นเรื่องของความสนใจของกลุ่ม ค่านิยมหลัก และการระบุพรรคการเมืองที่ชอบ) ที่เกี่ยวข้องกับความสนใจของพวกเขา นักวิชาการบางส่วนเริ่มสนใจสิ่งแวดล้อมที่แบ่งขั้วการเมืองที่มีผลต่อความเห็นของประชาชนส่วนใหญ่

สิ่งแวดล้อมทางการเมืองในปัจจุบันมีความแบ่งขั้วกันมากขึ้นมากกว่าสมัยทศวรรษที่ผ่านมา การแบ่งแยกในยุค 1960 ของประเทศตะวันตกนำมาสู่การเกิดพรรคการเมืองที่ยึดจุดยืนที่แตกต่างกัน ตลอดจนมีการปรับเปลี่ยนไปสู่สิ่งแวดล้อมทางการเมืองที่เกิดการแบ่งขั้วเพราะอุดมการณ์ที่แตกต่าง (Garner and Palmer, 2011:227) ส่วนประเด็นทางสังคมก็เป็นสิ่งที่สำคัญในการไปเลือกตั้ง สิ่งที่พรรคการเมืองใช้ในการรณรงค์หาเสียงที่เน้นประเด็นทางสังคมต่างก็ส่งผลต่อการกำกับบรรทัดฐานของสังคม (Biggers, 2011: 3) หรือก่อให้เกิดการตอบสนองของประชาชน (Mooney and Lee, 1995) เช่นเรื่องการบอกว่าอะไรผิด อะไรถูก (Haider-Markel and Kaufman , 2006) นโยบายต่างๆเกี่ยวข้องกับเรื่องทางจิตใจ มีการศึกษาพบว่าประเด็นทางสังคมเป็นที่รู้จักของประชาชนซึ่งพวกเขาจะตระหนักถึงสิทธิ เสรีภาพของตน รวมถึงประชาชนจะยกขึ้นมาเมื่อกล่าวถึงการตัดสินใจเลือกตั้ง (Donovan et al. 2005) และพวกเขาคิดว่าได้ประโยชน์จากการเลือกตั้ง (Brennan and Buchanan 1984; Schuessler 2000) มาตรการเหล่านี้สามารถทำให้ประชาชนไปแสดงความชอบของเขาที่มีต่อนโยบายต่างๆ และแสดงให้เห็นถึงอัตลักษณ์ของพวกเขา

เมื่อพิจารณาสถานการณ์ทางการเมืองของประเทศไทย พบว่ามีการเคลื่อนไหว เปลี่ยนแปลงอย่างมากในช่วงทศวรรษที่ผ่านมา มีสิ่งแวดล้อมทางการเมืองที่แตกต่างจากอดีต การมีส่วนร่วมทางการเมืองของประชาชนมีมากขึ้น การแบ่งแยก แบ่งขั้วปรากฏชัดขึ้นและมีผลต่อการเลือกตั้งในที่สุด

การศึกษานี้มุ่งที่จะค้นหาว่าความแตกต่างทางการเมือง การแบ่งขั้วนั้นยังคงปรากฏในการเลือกตั้งสมาชิกสภาผู้แทนราษฎร เมื่อ วันที่ 3 กรกฎาคม 2554 หรือไม่ อย่างไร เพราะการเลือกตั้งครั้งนี้ นับว่ามีการแข่งขันกันสูงระหว่าง พรรคการเมืองใหญ่ 2 พรรค คือ พรรคเพื่อไทย และพรรคประชาธิปัตย์ นอกจากนี้ยังต้องการค้นหาคำตอบว่า การประชาชนจะไปใช้สิทธินั้น พวกเขาใช้ปัจจัยอะไรในการตัดสินใจเลือกตั้ง ทั้งการตัดสินใจเลือกผู้แทนแบบระบบแบ่งเขต และระบบบัญชีรายชื่อ และการที่ประชาชนมีความชื่นชอบในนโยบาย และตัวผู้นำพรรคการเมืองแต่ละพรรคนั้นนำมาสู่การผลการเลือกตั้งที่ออกมาว่าพรรคเพื่อไทยชนะอย่างล้นหลามจริงหรือไม่

ความแตกต่างทางการเมืองของสังคมไทย

มีการศึกษาที่พบว่าสังคมไทยที่มีการศึกษาว่ามีความแตกต่างทางการเมือง (political cleavage) ทั้งในระดับเมือง ชนบท (ถวิลวดี บุรีกุล, และ โรเบิร์ต บี. อัลบริตตัน 2550) เช่นเรื่องการเลือกผู้แทน ของตน (Albritton and Bureekul , 2003: 5 และ Laothammatas, 1996) และระหว่างกลุ่มต่างๆที่อยู่ในภาคต่างๆ

โดยเฉพาะในเรื่องการสนับสนุนประชาธิปไตย(ถวิลวดี บุรีกุลและสตีเฟน ธนานิธิโชติ. 2546) ซึ่งมีความแตกต่างอย่างมีนัยสำคัญระหว่างประชาชนในกรุงเทพฯกับส่วนอื่นๆที่ไม่ใช่กรุงเทพฯ การให้ความสนับสนุนต่อรัฐประหารเมื่อวันที่ 19 กันยายน พ.ศ. 2549 นั้น เห็นได้ชัดว่ามีรากฐานมาจากการแบ่งแยกระหว่างมหานครกับชนบท ชนชั้นสูงซึ่งเป็นกลุ่มน้อยที่รวมถึงนักวิชาการด้วยและสามารถเอาชนะการต่อต้านของประชาชนที่มีต่อการล้มล้างรัฐบาลประชาธิปไตยซึ่งขัดต่อรัฐธรรมนูญอย่างง่ายดาย

สถานการณ์ทางการเมืองไทยก็ปรากฏอย่างรวดเร็วในปี 2549 คนกรุงเทพฯ เรือร่นพันไปรวมตัวกันที่สวนลุมพินี เพื่อฟังวาทะโจมตีรัฐบาลโดยนายสนธิ ลิ้มทองกุล อย่างไรก็ตาม คนไทยจำนวนมากรู้สึกเป็นเดือดเป็นแค้นเมื่อนายกฯ ขายนหุ้นบริษัทชินคอร์ปให้แก่บริษัท มีประชาชนเกือบแสนคนเข้าร่วมการเดินขบวนเพื่อเรียกร้องให้ อดีต นายกรัฐมนตรี พ.ต.ท. ดร.ทักษิณ ชินวัตรลาออกหรือให้คนอื่นรับตำแหน่งแทน

พ.ต.ท.ทักษิณมีฐานเสียงสนับสนุนส่วนใหญ่อยู่ในพื้นที่ชนบทของประเทศ และระดมฝูงชนมารวมตัวกันสนับสนุนเขาได้มาก (เข้ามาในกรุงเทพฯ นับแสนคน) ผลสุดท้าย เพื่อสยบความไม่สงบที่ดำเนินมาต่อเนื่อง เขาประกาศยุบสภาและสั่งให้มีการเลือกตั้ง “กะทันหัน” เมื่อรู้ว่าชาวชนบทมีความนิยมตัวเขามาก อันจะทำให้เขาได้รับเสียงข้างมากทำให้สามารถปกครองประเทศต่อไป อย่างไรก็ตาม พรรคฝ่ายค้านปฏิเสธที่จะร่วมลงนามเลือกตั้ง และสนับสนุนการเคลื่อนไหวเรียกร้องให้ผู้มีสิทธิเลือกตั้งไม่ลงคะแนนให้ผู้สมัครรายใดเนื่องจากกฎหมายเลือกตั้งกำหนดให้ผู้สมัครรับเลือกตั้งต้องได้รับคะแนนเสียงไม่น้อยกว่าร้อยละ 20 ของจำนวนผู้มีสิทธิเลือกตั้งทั้งหมด หากมีผู้สมัครรับเลือกตั้งในเขตเพียงรายเดียว การเคลื่อนไหวนี้สัมฤทธิ์ผล แม้จะมีการจัดเลือกตั้งซ่อมหลายครั้ง แต่ก็ยังขาด ส.ส. อีก 14 คน จนมีการกล่าวกันว่าในการเลือกตั้งครั้งต่อๆ มานั้น มีการจ้างวานให้มีผู้สมัครมากกว่า 1 คน

ความขัดแย้งทางการเมืองนี้แสดงถึงการฟื้นคืนของ “สองนครา ประชาธิปไตย” ซึ่ง เอนก เหล่าธรรมทัศน์ (2539) เป็นผู้วิเคราะห์ว่าแท้จริงแล้วคือ การเกิดการเมืองสองขั้วระหว่างคนกรุงเทพฯ และคนชนบทในภาคเหนือ ภาคอีสาน และภาคกลาง ซึ่งเป็นปัจจัยที่ทำให้พรรคไทยรักไทยแข็งแกร่งขึ้นมา ความแตกต่างนี้มีรากฐานมาจากการแบ่งแยกที่ยังรากลึกในประวัติศาสตร์การเมืองของไทย เพียงแต่เริ่มรุนแรงขึ้นในปัจจุบันจนถึงขั้นก่อให้เกิดภาวะไร้เสถียรภาพในสังคม อันเป็นผลสืบเนื่องจากการพัฒนาระบอบประชาธิปไตยในไทย จนกระทั่งเกิดพัฒนาการของระบอบประชาธิปไตย การเมืองไทยถูกครอบงำโดยกรุงเทพฯ แม้ว่าจะมีประชากรเพียงร้อยละ 10 ของประชากรทั้งหมด **ประชาธิปไตยจะเริ่มลงหลักปักฐานได้ (โดยผู้**

มีสิทธิเลือกตั้งในชนบทมีเสียงเท่าเทียมกับผู้มีสิทธิเลือกตั้งในกรุงเทพฯ) อำนาจทางการเมืองจะต้องเปลี่ยนถ่ายไปสู่การเมืองภาคชนบทและการเน้นความสำคัญของภาคชนบท

ความขัดแย้งระหว่างกรุงเทพฯ และชนบทที่ห่างไกลความเจริญสั่งสมมานานแล้ว ครั้นโครงสร้างประชาธิปไตยเริ่มเข้าที่เข้าทาง ชาวชนบทซึ่งมีอยู่ร้อยละ 80 ของประชากรทั้งประเทศไม่ปล่อยให้เวลาเนิ่นนาน และแสดงพลังทางการเมืองของพวกเขาที่ทำให้อภิชนในกรุงเทพฯ ต้องพรั่นพรึง (ถวิลวดี บุรีกุล และ โรเบิร์ต บี. อัลบริตตัน.2550)

มีนักวิชาการบางท่าน (Laothamata, 1996; Pongphaichit, and Baker, 2001) เห็นว่า ความแตกต่างที่เด่นชัดระหว่างการปรับแนวคิดทางการเมืองของอภิชนในกรุงเทพฯ และชาวบ้านในชนบทมีมานานแล้ว ตามทัศนะดังกล่าว เมืองไทยจึงเป็นแหล่งตำนานเล่าขานกันเกี่ยวกับประชาธิปไตยสองระบอบหรือที่เอกรเรียกว่า สองนคราประชาธิปไตย โดยที่ระบอบหนึ่งเป็นของชนชั้นสูงที่ทันสมัยชีวิตในเมืองใหญ่ (มีปุมหลังและสถานะทางสังคมอยู่ในกรุงเทพฯ) และอีกระบอบหนึ่งเป็นของชาวบ้านในชนบทที่มักแยกตัวและสนใจเฉพาะเรื่องท้องถิ่นของตนเอง ซึ่งเห็นว่ากิจกรรมการเมือง โดยเฉพาะการเลือกตั้ง เป็นโอกาสสำหรับการได้มาซึ่งประโยชน์ส่วนตัวหรือของชุมชน ทัศนะเช่นนี้สำคัญ เพราะจากประวัติศาสตร์นี้เป็นท่าทีของอภิชนในกรุงเทพฯ ซึ่งเป็นผู้กำหนดชะตากรรมของรัฐบาลประชาธิปไตยของไทย

ความแตกต่างระหว่างผู้มีสิทธิเลือกตั้งในเมืองและชนบท (ตาม “ทัศนะของคนเมือง” ที่เป็นชนชั้นสูง) คือ การออกเสียงลงคะแนนเลือกตั้งในพื้นที่เกษตรกรรมไม่ได้ยึดถือหลักการทางการเมือง ประเด็นนโยบาย หรือสิ่งที่คิดว่าจะเป็นประโยชน์กับประเทศชาติ) ซึ่งทั้งหลายทั้งปวงนี้ (อาจพิจารณาได้ว่า) เป็นเพียงเหตุผลเดียวอันชอบธรรมของพลเมืองที่ลงคะแนนชี้ขาดในการเลือกตั้งตามระบอบ ประชาธิปไตย ผู้สมัครรับเลือกตั้งในอุดมคติสำหรับผู้มีสิทธิเลือกตั้งในชนบทคือคนที่มาเยี่ยมเยียนพวกเขาบ่อยครั้ง แก้ไขปัญหาความเดือดร้อนเฉพาะหน้าได้ดี และนำโครงการลงทุนของรัฐจำนวนมากเข้ามาในชุมชน ((Laothamata, 1996: 202)

ความสามารถของผู้มีสิทธิเลือกตั้งในชนบทในการครองอำนาจยิ่งใหญ่ในรัฐสภาภายใต้สภาวะการณ์เช่นนี้มักก่อให้เกิดความคลางแคลงใจกับความสัมฤทธิ์ผลของกระบวนการประชาธิปไตยในหมู่ชนชั้นกลาง สื่อมวลชน และแม้แต่นักวิชาการ สำหรับประชาชนกลุ่มนี้ “ประชาธิปไตยกลายเป็นระบอบการปกครองที่เต็มเป็นด้วยคอร์รัปชันและคนไร้ความสามารถ” ((Laothamata, 1996:208) สิ่งนี้ก่อให้เกิดสภาวะกลืนไม่เข้าคายไม่ออก ซึ่งแม้ว่าชนชั้นกลางต่อต้านการปกครองแบบเผด็จการ โดยพื้นฐาน พวกเขามองผู้มีสิทธิเลือกตั้งใน

ชนบทด้วยอาการหยาบเหยียดว่าเป็นพวก “โลกแคบ ทำตัวเงอะงะเหมือนคนบ้านนอก และมีการศึกษาน้อยเกินกว่าที่จะเข้ามาเป็นผู้บัญญัติกฎหมายหรือรัฐมนตรีที่มีเก่งกาจสามารถ” ((Laothamata, 1996:208)

ข้อมูลจากการเลือกตั้งในปี พ.ศ. 2548 ช่วยทำให้ความแตกต่างนี้เห็นชัดยิ่งขึ้น เมื่อกลุ่มมวลชนระดับล่างออกมาแสดงตนเป็นตัวแทนพรรคการเมืองที่ลงสมัครรับเลือกตั้ง อย่างไรก็ตามในวันที่ 30 พฤษภาคม 2550 ตุลาการรัฐธรรมนูญตัดสินให้ยุบพรรคไทยรักไทย พร้อมเพิกถอนสิทธิการเมืองกรรมการบริหารทั้ง 111 คน เป็นจำนวน 5 ปี สืบเนื่องมาจากความมั่นคงและปรักษ์ต่อระบอบประชาธิปไตย คณะตุลาการรัฐธรรมนูญเห็นว่า การที่พรรคไทยรักไทยสนับสนุนให้มีการแก้ไขเปลี่ยนแปลงฐานข้อมูลผู้สมัครรับเลือกตั้งยอมฝ่าฝืนบทบัญญัติรัฐธรรมนูญ และการที่พรรคไทยรักไทยจ้างบุคคลอื่นลงสมัครรับเลือกตั้งในนามพรรคการเมืองอื่น ถือได้ว่าเป็นการกระทำที่ได้มาซึ่งอำนาจการปกครองประเทศนอกเหนือจากที่บัญญัติไว้ในรัฐธรรมนูญ เป็นการกระทำที่ขัดต่อความสงบเรียบร้อยศีลธรรมอันดีของประชาชน กระนั้นพรรคการเมืองที่ตั้งใหม่คือพรรคพลังประชาชนก็คือกลุ่มพรรคไทยรักไทยเดิม ได้รับเลือกอย่างท่วมท้นอีกครั้งเพื่อ 23 ธันวาคม ซึ่งเป็นการเลือกตั้งครั้งแรกตามรัฐธรรมนูญแห่งราชอาณาจักรไทย พ.ศ. 2550 และได้ถูกตัดสินยุบพรรคอีกครั้ง แต่ได้มีพรรคเพื่อไทยเกิดขึ้นต่อมา และจัดว่าเป็นกลุ่มเดียวกัน

การเมืองต่างขั้ว

นอกจากการแข่งขันทางการเมืองของพรรคการเมืองแล้ว เหตุการณ์การแข่งขันทางการเมืองเข้มข้นขึ้นมากเมื่อมีกลุ่มการเมืองเข้ามาสนับสนุนนักการเมืองต่างขั้ว กลุ่มการเมืองที่สำคัญคือ

พันธมิตรประชาชนเพื่อประชาธิปไตย (อังกฤษ: People's Alliance for Democracy, PAD) หรือเรียกว่า **กลุ่มพันธมิตรกู้ชาติ** หรือ **กลุ่มคนเสื้อเหลือง** เป็นกลุ่มการเมืองเคลื่อนไหวทางการเมืองในประเทศไทยที่มีบทบาทสำคัญ โดยเป็นการรวมตัวจากหลายองค์กรทั่วประเทศ และได้รับการสนับสนุนจากหลายฝ่าย ภายใต้จุดประสงค์ในการขับไล่ พ.ต.ท. ทักษิณ ชินวัตรออกจากตำแหน่ง สัญลักษณ์หลักของกลุ่มพันธมิตรประชาชนเพื่อประชาธิปไตย มีการใช้สีเหลืองเป็นสัญลักษณ์หลัก มีมือตบเป็นเครื่องหมายสัญลักษณ์

ในปี พ.ศ. 2548 ได้มีการเคลื่อนไหวให้ พ.ต.ท. ทักษิณ ชินวัตร หัวหน้าพรรคไทยรักไทย ออกจากตำแหน่งนายกรัฐมนตรี และมีเหตุการณ์รัฐประหาร ส่งผลให้ฝ่ายทหาร คณะปฏิรูปการปกครองในระบอบประชาธิปไตยอันมีพระมหากษัตริย์ทรงเป็นประมุข (คปค.) นำโดย พล.อ.สนธิ บุญยรัตกลิน ก้าวขึ้นสู่อำนาจ และมี พล.อ.สุรยุทธ์ จุลานนท์เป็นนายกรัฐมนตรี ระหว่าง พ.ศ. 2549-2550

ต่อมาผลการเลือกตั้งทั่วไป พ.ศ. 2550 พรรคพลังประชาชน ซึ่งถูกมองว่าเกี่ยวข้องทางผลประโยชน์ของ พ.ต.ท. ทักษิณ ชินวัตร ชนะการเลือกตั้งและจัดตั้งรัฐบาลผสม ทำให้กลุ่มพันธมิตรประชาชนเพื่อประชาธิปไตย ซึ่งเคยดำเนินการเคลื่อนไหวก่อนเหตุการณ์รัฐประหาร กลับมาชุมนุมอีกครั้งในปี พ.ศ. 2551 เพื่อกดดันให้นายกรัฐมนตรี นายสมคร สุนทรเวชและนายสมชาย วงศ์สวัสดิ์ ออกจากตำแหน่ง

แนวร่วมประชาธิปไตยต่อต้านเผด็จการแห่งชาติ (ต้วย่อ: นปช.) หรือ กลุ่มคนเสื้อแดง มีชื่อเดิมว่าแนวร่วมประชาธิปไตยขับไล่เผด็จการ ก่อตั้งเมื่อ พ.ศ. 2550 เพื่อขับไล่ พล.อ. สุรยุทธ์ จุลานนท์ ออกจากตำแหน่งนายกรัฐมนตรี และคณะมนตรีความมั่นคงแห่งชาติภายหลังจากการรัฐประหาร แต่ได้ยุติการชุมนุมเมื่อ 26 ธันวาคม พ.ศ. 2550 หลังจากที่พรรคพลังประชาชนได้รับเลือกเป็นเสียงข้างมากในสภาผู้แทนราษฎร โดยในภายหลังได้กลับมารวมตัวกันอีก เพื่อต่อต้านพันธมิตรประชาชนเพื่อประชาธิปไตย ในเดือนพฤษภาคม พ.ศ. 2551 จนเกิดเหตุการณ์ปะทะกัน และมีผู้เสียชีวิตและผู้บาดเจ็บ และหลังการเปลี่ยนชั่วคราวโดยนายอภิสิทธิ์ เวชชาชีวะ เป็นนายกรัฐมนตรี ทำให้แนวร่วมประชาธิปไตยต่อต้านเผด็จการแห่งชาติกลับมาชุมนุมเคลื่อนไหวครั้งใหญ่เพื่อขับไล่รัฐบาล ในวันที่ 26 มีนาคม พ.ศ. 2552 จนเกิดเหตุการณ์ความไม่สงบเมื่อ เมษายน พ.ศ. 2552 รัฐบาลประกาศสถานการณ์ฉุกเฉินขึ้นร้ายแรง และยกกำลังทหารปิดล้อมผู้ชุมนุม จนต้องยุติการชุมนุมเมื่อ 14 เมษายน พ.ศ. 2552 และแกนนำ ถูกควบคุมตัว จนกระทั่งรัฐบาลยกเลิกประกาศสถานการณ์ฉุกเฉินในอีกหลายวันต่อมา สัญลักษณ์หลักของกลุ่มคือ เสื้อแดง และมีการใช้ท่าตบ และหัวใจตบ

ทั้งนี้กลุ่มพันธมิตรมักเป็นชนชั้นกลาง ขณะที่กลุ่ม นปช. มักเป็นชนชาวชนบท ที่กระจายอยู่ในหลายภาคโดยเฉพาะภาคตะวันออกเฉียงเหนือและเหนือ รวมทั้งภาคกลางบางจังหวัด

ความแตกต่างระหว่างชนชั้น

ผลการศึกษาของถวิลวดี บุรีกุล และ โรเบิร์ต บี. อัลบริตตัน (2550) นี้มีความสำคัญมากในการอธิบายสถานการณ์ของประชาธิปไตยไทยในปัจจุบัน โดยเฉพาะอย่างยิ่ง ในแง่ที่สื่อความหมายว่า มีความแตกต่างเชิงเศรษฐกิจและสังคมหรือระหว่างชนชั้นที่กำลังปรากฏขึ้น ซึ่งส่งผลกระทบต่อความยั่งยืนและการดำเนินการตามระบอบประชาธิปไตย นอกจากนั้น ความแตกต่างเหล่านี้กำลังเคลื่อนตัวไปในแนวเดียวกับพรรคการเมืองในปัจจุบัน ซึ่งแข่งขันเพื่อแย่งอำนาจโดยผ่านกระบวนการเลือกตั้ง บางทีสิ่งเหล่านี้อาจเป็นผลดีก็ได้ การที่มติดมหาชนไม่เห็นพ้องในทิศทางเดียวกันอยู่เหนือความแตกต่างระหว่างชนชั้นจัดเป็นเงาตะมึนที่บดบังความคาดหวังต่อเสถียรภาพและความเป็นปึกแผ่นของประชาธิปไตยของไทย ความแตกต่างอันใหญ่

หลวงเหล่านี้สัมพันธ์กับทำเลที่ตั้งทางภูมิศาสตร์ที่ทำให้เกิดความหวงใยเช่นเดียวกัน คำอธิบายหนึ่งที่มีเหตุผลมีผลคือ ความแตกต่างเหล่านี้เป็นสัญลักษณ์ของการแข่งขันระหว่างเมืองใหญ่และท้องถิ่นชนบทหรือระหว่างภูมิภาค เพื่อยื้อแย่งความสนใจและการจัดสรรทรัพยากรจากรัฐบาลให้กับภาคส่วนของตนเอง

ประวัติศาสตร์ของประชาธิปไตยของไทยเป็นประชาธิปไตยที่นำโดยอภิชน ส่วนกรณีที่ว่าปัญญาชนและชนชั้นสูงในสังคมในกรุงเทพฯ จะยอมมอบอำนาจทางการเมืองให้กับท้องถิ่นที่ห่างไกลความเจริญหรือไม่ ยังคงเป็นประเด็นการปกครองตามครรลองของระบอบประชาธิปไตย นั่นคือ พัฒนาการไปสู่ประชาธิปไตยที่นำโดยมวลชน อิทธิพลของชนชั้นสูงในกรุงเทพฯ ต่อสื่อมวลชนและการแสดงออกของนักวิชาการทำให้เส้นทางนี้เป็นเส้นทางต่อสู้ที่ยากเย็นแสนเข็ญยิ่งนัก แต่กระนั้น ประชาธิปไตยที่แท้จริงก็คือประชาธิปไตยที่นำโดยประชาชนส่วนใหญ่เท่านั้น

แนวความคิดของผู้มีสิทธิเลือกตั้งต่อผู้สมัครรับเลือกตั้ง

ถวิลวดี บุรีกุล และ โรเบิร์ต บี. อัลบริตตัน (2550) พบว่า องค์ประกอบหนึ่งของความแตกต่างทางการเมืองมีความสัมพันธ์กับเกณฑ์ที่ผู้มีสิทธิเลือกตั้งใช้ตัดสินใจในการออกเสียงลงคะแนนเลือกตั้ง ผู้มีสิทธิเลือกตั้งตัดสินใจเลือกโดยใช้คุณลักษณะที่แตกต่างกัน 3 ประเภทของผู้สมัครรับเลือกตั้งเป็นเกณฑ์

คุณลักษณะประการแรกประกอบด้วยคุณลักษณะด้านความเชี่ยวชาญทางนโยบาย และข้อพิจารณาว่าผู้สมัครรับเลือกตั้งเป็นผู้ที่สามารถทำงานบริหารได้หรือไม่ ประการที่สอง ซึ่งอยู่คนละขั้วกับประการแรก ประกอบด้วยแนวคิดท้องถิ่นนิยมที่สูงมาก โดยเฉพาะในประเด็นที่ว่าผู้สมัครรับเลือกตั้งจะทำอะไรให้ชุมชนท้องถิ่นได้บ้าง ประการที่สามเป็นลักษณะส่วนตัวเป็นส่วนใหญ่ เช่น บุคลิกภาพ ซึ่งเกือบไม่มีความเชื่อมโยงกับความสามารถทางการเมืองหรือการบริหารเลย และที่เห็นได้ชัด ปัจจัย 1 และ 2 เป็นทัศนคติที่สัมพันธ์กับข้อสันนิษฐาน “สองนคราประชาธิปไตย” ซึ่งเสนอโดยเอนก จากการวิเคราะห์ถึงจุดนี้ เราคาดว่าพรรคประชาธิปัตย์ ซึ่งเป็นตัวแทนของชนชั้นสูงที่มากด้วยประสบการณ์มีความสัมพันธ์กับปัจจัยที่ 1 คือเกณฑ์เรื่องความเชี่ยวชาญและความสามารถมากกว่าปัจจัยอื่นๆ อย่างมีนัยสำคัญ และปัจจัย 2 ซึ่งเป็นแนวคิดท้องถิ่นนิยม มีความสัมพันธ์กับผู้มีสิทธิเลือกตั้งของพรรคไทยรักไทยมากกว่า และมีความสัมพันธ์กับพรรคอื่นด้วย

ข้อมูลสะท้อนถึงสิ่งที่อาจอธิบายได้ว่าเป็นความขัดแย้งขั้นพื้นฐานระหว่างประชาชนซึ่งเชื่อว่าการเมือง (และรัฐบาลซึ่งเป็นผลมาจากการเมือง) ควรเป็นตัวแทนของทางเลือกเชิงนโยบายในกลุ่มพรรคการเมืองต่างๆ ตามรูปแบบของ “พรรคการเมืองที่มีความรับผิดชอบ” และกลุ่มประชาชนผู้ออกเสียงเลือกตั้ง

ในแบบดาวน์เซียน (Downsian) ซึ่งมองการเลือกตั้งว่าเป็นโอกาสที่จะแสวงหาประโยชน์ส่วนตนให้มากที่สุด ทั้งนี้ ดาวน์ (Downs, 1957) มองว่าการเลือกตั้งเป็นการแข่งขันของพรรคการเมือง เขาเห็นว่า หัวใจสำคัญของการปกครองระบอบประชาธิปไตยคือประชาชนอาจใช้สิทธิออกเสียงซึ่งเป็นวิธีการที่จะสร้างประโยชน์ส่วนบุคคลหรือประโยชน์ของตนให้มากที่สุด สำหรับดาวน์นั้น ทางเลือกของผู้ออกเสียงเลือกตั้ง คือการคำนวณว่า ผู้สมัคร (หรือพรรค) ไດ ที่มีแนวโน้มจะนำ *ประโยชน์สูงสุด* มาให้แก่ผู้ออกเสียงเลือกตั้ง ความแตกต่างดังกล่าวแสดงถึงความแตกต่างที่สำคัญระหว่าง “ประชาธิปไตยสองรูปแบบ” หรือความแตกต่างขั้นพื้นฐานในวัฒนธรรมการเมืองระหว่างมหานครกับชนบท

โครงสร้างของการศึกษา

ข้อมูลสำหรับการวิเคราะห์นี้มาจากการศึกษาพฤติกรรมเลือกตั้ง ของสถาบันพระปกเกล้า โดยมีกลุ่มตัวอย่างที่ได้มาด้วยวิธีสุ่มตามความน่าจะเป็น (probability sampling) จากจำนวนผู้มีสิทธิเลือกตั้ง¹ ในประเทศไทยในช่วงก่อนการเลือกตั้งสมาชิกสภาผู้แทนราษฎร พ.ศ. 2554 โดยการแบ่งเป็นสามชั้น โดยเริ่มจากภาค จังหวัดอำเภอ ตำบล หมู่บ้าน และผู้มีสิทธิเลือกตั้ง มีการเก็บตัวอย่างจำนวนกว่า 1,500 คน นับเป็นการสุ่มตัวอย่างที่ทำให้ได้คำตอบที่สามารถอ้างอิงไปยังประชากรได้ตามหลักสถิติ การเก็บตัวอย่างดำเนินการช่วงวันที่ 1-15 มิถุนายน 2554

กระบวนการนี้ช่วยให้ได้กลุ่มตัวอย่างตามความน่าจะเป็นที่เป็นคนไทยที่มีสิทธิออกเสียงลงคะแนนเลือกตั้งอย่างแท้จริง และเป็นตัวแทนของประชากรไทยที่ทำให้ได้ผลมาเพื่อการวิเคราะห์ในประเด็นที่ตั้งไว้ได้

การรับข้อมูลข่าวสารเกี่ยวกับการเลือกตั้ง

ในการเลือกตั้งวันที่ 3 กรกฎาคม 2554 นี้ พบว่า ประชาชนกว่าครึ่งรับข้อมูลข่าวสารเกี่ยวกับการเลือกตั้งและผู้สมัครรับเลือกตั้งจากโทรทัศน์มากที่สุด (ร้อยละ 58.4) รองลงมาคือจากกิจกรรมหาเสียง เช่น ป้ายหาเสียง (ร้อยละ 28.2) มีเพียงร้อยละ 2.4 ที่บอกว่ารับทราบจากวิทยุ และร้อยละ 2.8 ที่บอกว่ารับทราบจากผู้นำชุมชน และแทบไม่มีเลยที่รับทราบจาก คณะกรรมการการเลือกตั้งหรือ กกต.

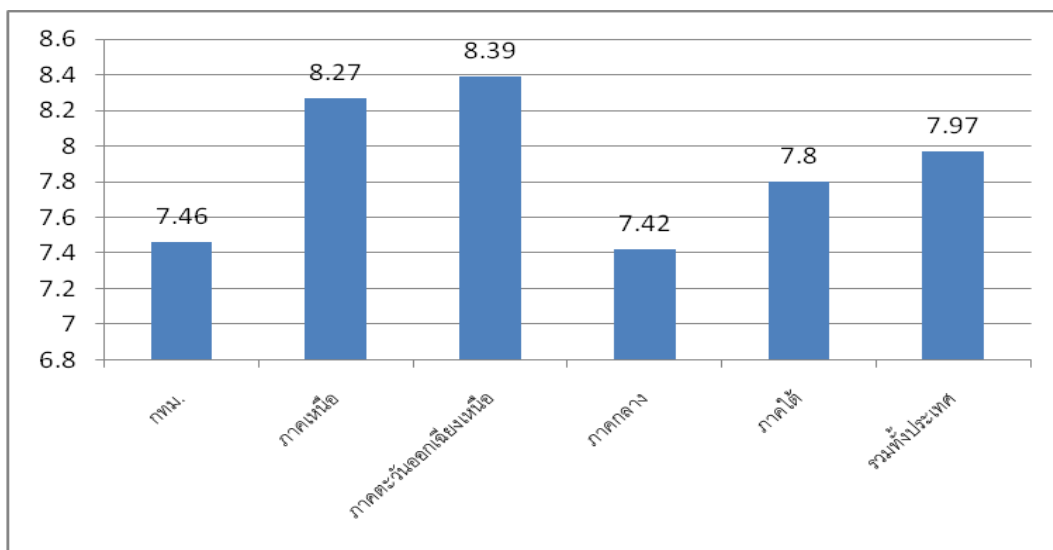
¹ ผู้มีสิทธิเลือกตั้งเป็นพลเมืองไทยอายุ 18 ปีขึ้นไป

ตาราง 1 การรับรู้ข้อมูลข่าวสาร

สื่อที่รับข้อมูลทางการเลือกตั้ง	จำนวน	ร้อยละ
หนังสือพิมพ์หรือนิตยสาร	36	2.5
โทรทัศน์	855	58.4
กิจกรรมการหาเสียง (รถหาเสียง การปราศรัย ป้าย/หรือ โปสเตอร์ ฯ	413	28.2
หัวหน้าคณะหรือผู้ช่วยหาเสียงให้นักการเมืองหรือพรรคการเมือง	8	.5
วิทยุ (ปกติ)	16	1.1
วิทยุชุมชน	7	.5
กกด. (คณะกรรมการการเลือกตั้ง)	2	.1
ผู้นำชุมชน (กำนัน ผู้ใหญ่บ้าน ปราชญ์ชาวบ้าน พระ ผู้นำกลุ่มต์	41	2.8
ข้าราชการหรือเจ้าหน้าที่จากองค์กรปกครองส่วนท้องถิ่น	10	.7
อินเทอร์เน็ต	1	.1
อื่น ๆ	6	.4
ไม่ได้รับเลย	43	2.9
รวม	1466	100.0

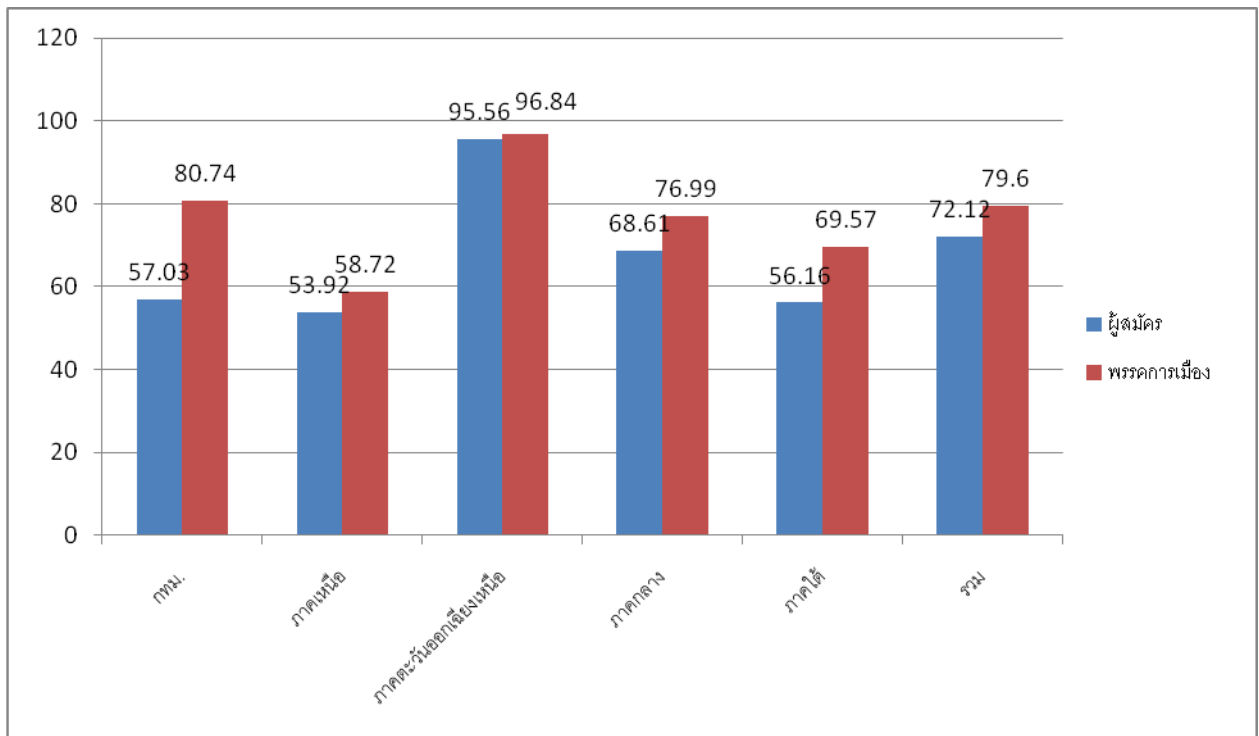
ความสนใจการเลือกตั้งที่จะมาถึง

ประชาชนให้ความสนใจกับการเลือกตั้งที่กำลังจะมาถึงค่อนข้างสูง คิดเป็นค่าคะแนน 7.97 จากคะแนนความสนใจเต็ม 10 โดยประชาชนในภาคตะวันออกเฉียงเหนือมีความสนใจการเลือกตั้งมากที่สุด ค่าคะแนนเฉลี่ยสูงถึง 8.39 รองลงมาคือ ภาคเหนือ (8.27) และภาคใต้ (7.8) ส่วนกทม. และภาคกลาง มีค่าคะแนนความสนใจต่ำที่สุด และพบว่าค่าคะแนนความสนใจนี้มีความแตกต่างกันอย่างมีนัยสำคัญทางสถิติ ที่ 0.000 $F = 11.756$



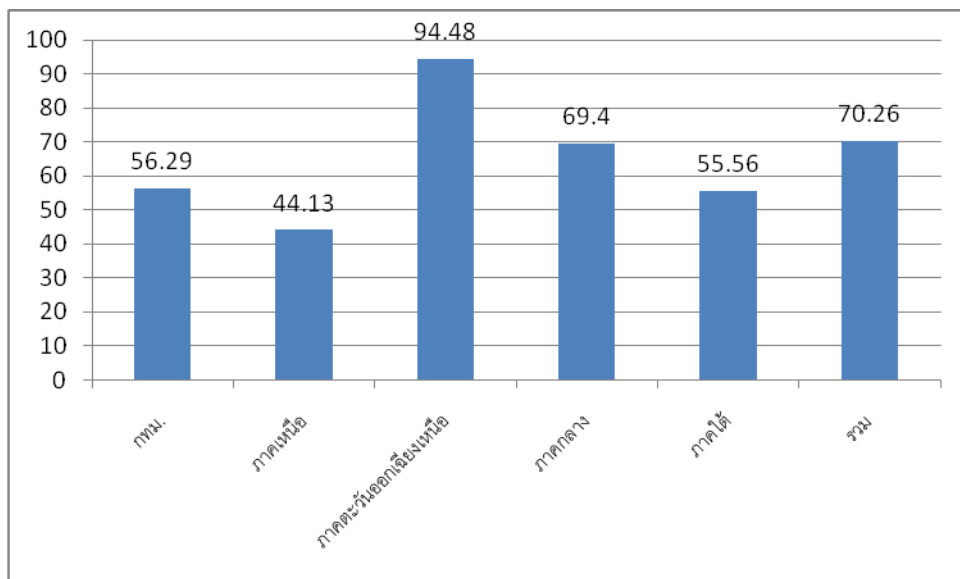
ภาพ 1 ค่าคะแนนเฉลี่ยความสนใจต่อการเลือกตั้ง 3 กรกฎาคม 2554 ที่จะมาถึง

การที่ประชาชนสามารถระบุชื่อผู้สมัครได้ แสดงถึงความสนใจในการเลือกตั้งอีกด้วย การศึกษาครั้งนี้ จึงมีการให้ประชาชนระบุผู้สมัครและพรรคการเมืองที่แข่งขันในพื้นที่ของตน และประชาชนในภาคตะวันออกเฉียงเหนือสามารถระบุชื่อผู้สมัครรับเลือกตั้งได้ถึงร้อยละ 95.56 ซึ่งจัดว่าสูงมาก สูงกว่าภาคอื่นๆ และแสดงว่า สอดคล้องกับความสนใจในการเลือกตั้งที่จะมาถึง ขณะที่ประชาชนในภาคเหนือ สามารถระบุชื่อผู้สมัครได้น้อยที่สุด เช่นเดียวกับการระบุพรรคการเมือง ที่ประชาชนในภาคตะวันออกเฉียงเหนือถึงร้อยละ 96.84 สามารถระบุชื่อพรรคการเมืองได้ รองลงมาคือประชาชนในกรุงเทพมหานคร ถึงร้อยละ 80.74 ที่สามารถระบุชื่อพรรคการเมืองที่ลงแข่งขันในการเลือกตั้งได้



ภาพ 2 ร้อยละของประชาชนที่สามารถระบุชื่อผู้สมัครและพรรคการเมืองได้

นอกจากนี้ความสามารถในการระบุชื่อผู้สมัครและพรรคที่สังกัดได้ พบว่าประชาชนในภาคตะวันออกเฉียงเหนือถึงร้อยละ 94.48 สามารถระบุได้ว่าผู้สมัครนั้นสังกัดพรรคการเมืองได้ และภาคเหนือเป็นภาคที่ระบุชื่อผู้สมัครและพรรคที่สังกัดได้น้อยที่สุดกล่าวคือไม่ถึงครึ่งของประชาชนที่ตอบแบบสอบถามสามารถให้ข้อมูลนี้ได้



ภาพ 3 ร้อยละของประชาชนที่สามารถระบุชื่อผู้สมัครและพรรคที่สังกัดได้

ความตั้งใจจะเลือกผู้สมัคร

ประชาชนส่วนหนึ่งได้เริ่มคิดแล้วว่าจะเลือกผู้สมัครรับเลือกตั้งในระบบเขตจากพรรคการเมืองใด และพบว่า 1 ใน 4 ของประชาชนใน กทม. คิดจะไปเลือกผู้สมัครจากพรรคประชาธิปัตย์ ขณะที่ ร้อยละ 42.96 ระบุว่าจะไปเลือกผู้สมัครจากพรรคเพื่อไทย (แต่ทั้งนี้ ก่อนการเลือกตั้งไม่กี่วันพรรคประชาธิปัตย์ มีการหาเสียงใหญ่ที่ราชประสงค์ เพื่อเตือนความจำคนกทม. ถึงความรุนแรงและเหตุการณ์เผาทำลายอาคารบริเวณนั้น ทำให้ประชาชนบางส่วน และที่ยังไม่ตัดสินใจหันมาสนับสนุนพรรคประชาธิปัตย์) ส่วนประชาชนในภาคตะวันออกเฉียงเหนือร้อยละ 68.38 ระบุชัดเจนว่าจะเลือกผู้สมัครจากพรรคเพื่อไทย ส่วน ประชาชนภาคใต้ร้อยละ 84.13 จะเลือกผู้สมัครจากพรรคประชาธิปัตย์ ขณะที่ประชาชนภาคเหนือและภาคกลาง 1 ใน 3 จะเลือกผู้สมัครจากพรรคเพื่อไทย

ตาราง 2 ร้อยละของประชาชนที่จะไปลงคะแนนเลือกผู้แทนระบบเขตจากพรรคการเมืองใด

	กทม.	ภาคเหนือ	ภาคตะวันออกเฉียงเหนือ	ภาคกลาง	ภาคใต้	รวม
ประชาธิปัตย์	25.18	25.44	9.29	21.32	84.13	27.3
เพื่อไทย	42.96	32.26	68.38	32.91	4.32	42.01
ชาติพัฒนาเพื่อแผ่นดิน		1.07	2.17		0.49	1.03
ชาติไทยพัฒนา		2.51	0.2	5.64	1.44	2
ภูมิใจไทย		2.51	3.16			1.59
อื่นๆและยังไม่ตัดสินใจ	31.86	36.21	16.8	40.13	9.62	26.07
รวม	100	100	100	100	100	100

ปัจจัยที่ใช้ในการตัดสินใจเลือกผู้สมัคร

การตัดสินใจจะไปเลือกใคร ประชาชนบางส่วนได้คิดไว้ก่อนแล้ว และเห็นว่า เรื่อง ชื่อเสียงด้านความซื่อสัตย์เป็นประเด็นสำคัญที่สุด จากคะแนนเต็ม 4 ได้ คะแนนการพิจารณาให้มีความสำคัญที่ 3.48 รองลงมา คือ ความสามารถในการแก้ไขปัญหาชุมชน (3.42) วิสัยทัศน์ (3.40) ทำประโยชน์ให้ชุมชน (3.38) และประเด็นการให้ของกำนัล มีค่าคะแนนเฉลี่ยของความสำคัญต่ำสุดที่ 1.84 นอกจากนี้ เมื่อจับกลุ่มปัจจัยพบว่า มีปัจจัยที่

ประชาชนใช้ในการพิจารณาผู้สมัคร 3 กลุ่มปัจจัยหลัก คือ 1 ประสิทธิภาพการทำงานและท้องถิ่นนิยม 2 ครอบครัวและคุณสมบัติเฉพาะของผู้สมัคร และ 3 พรรคที่สังกัดและเข้าถึงได้ (โปรดดูภาคผนวกประกอบ)

ตาราง 3 ปัจจัยที่ใช้ในการตัดสินใจเลือกผู้สมัคร

ปัจจัยที่ใช้ในการเลือกผู้สมัคร	N	Mean	Std. Deviation
● ชื่อเสียงทางด้านความซื่อสัตย์	1496	3.48	.652
● ความสามารถในการแก้ไขปัญหาชุมชน	1495	3.42	.662
● มีวิสัยทัศน์ และความคิดที่ก้าวหน้า	1490	3.40	.645
● ทำประโยชน์ต่อชุมชน	1492	3.38	.651
● ประสิทธิภาพทางการเมือง	1497	3.20	.720
● ประชาชนสามารถเข้าถึงได้ ติดต่อดีง่าย	1493	3.15	.810
● สามารถนำเงินมาให้ท้องถิ่น	1487	3.11	.771
● การศึกษาสูง	1495	3.08	.775
● สัญญาว่าจะทำบางสิ่งให้กับท้องถิ่น/ชุมชน	1495	3.07	.842
● ชอบพรรคที่ผู้สมัครสังกัด	1490	2.82	.877
● ครอบครัวดี	1492	2.79	.834
● ช่วยเหลือคนในท้องถิ่นในเรื่องส่วนตัว	1493	2.79	.917
● บุคลิกภาพ	1495	2.78	.924
● ชอบหัวหน้าพรรคที่ผู้สมัครสังกัด	1491	2.76	.902
● ช่วยเหลือเพื่อนเสมอ	1493	2.67	.907
● เป็นคนท้องถิ่นหรือเคยอยู่ในท้องถิ่นมาก่อน	1482	2.66	.940
● ฐานะทางการเงินดี	1494	2.66	.916
● คุณดมการณ์ทางการเมืองเดียวกัน (สีเดียวกัน)	1488	2.30	1.027
● เพศของผู้สมัคร	1491	1.89	.995
● ให้ของกำนัลหรือเงินแก่ท่าน	1489	1.84	.929

การเลือกผู้สมัครเพราะเห็นว่ามีอุดมการณ์และสีเดียวกัน

มีความเข้าใจว่าเรื่องประเด็นสังคมมีความสำคัญในการเลือกตั้ง และน่าจะมีความแตกต่างระหว่างภาคต่างๆของประเทศประชาชนที่ตอบแบบสอบถามร้อยละ 54.4 ตอบว่าการสังกัดกลุ่มการเมืองที่มีสี และอุดมการณ์มีความสำคัญ และพบอีกว่ามีความแตกต่างกันออกไปในแต่ละภาคของประเทศ อย่างมีนัยสำคัญทางสถิติที่ 0.000 และประชาชนภาคกลางร้อยละ 36.5 ให้ความสำคัญกับเรื่องนี้มากในระดับสูงสุด

ตาราง 4 การเลือกผู้สมัครเพราะเห็นว่ามีอุดมการณ์และสีเดียวกัน กับภาค

ปัจจัยในการเลือกพรรค : อุดมการณ์ทางการเมือง เดียวกัน (สีเดียวกัน)	ภาค					รวม
	กรุงเทพมหานคร	กลาง	ตะวันออกเฉียงเหนือ	เหนือ	ใต้	
ไม่สำคัญเลย	44	100	68	99	27	338
	32.6%	27.6%	13.5%	35.2%	13.2%	22.8%
ไม่ค่อยสำคัญ	55	27	146	47	65	340
	40.7%	7.5%	29.1%	16.7%	31.7%	22.9%
สำคัญ	26	103	244	82	76	531
	19.3%	28.5%	48.6%	29.2%	37.1%	35.8%
สำคัญมาก	10	132	44	53	37	276
	7.4%	36.5%	8.8%	18.9%	18.0%	18.6%
รวม	135	362	502	281	205	1485
	100.0%	100.0%	100.0%	100.0%	100.0%	100.0%

Chi-Square = 2.720E2 df = 12 sig. = .000 n= 1485

ปัจจัยสำคัญในการเลือกพรรคการเมือง

การเลือกตั้งที่ผ่านมา มีพรรคการเมืองหลายพรรคลงแข่งขันและมีพรรคใหญ่ 2 พรรคที่แข่งขันกันสูงคือ พรรคประชาธิปัตย์ ที่เป็นรัฐบาล และพรรคเพื่อไทย ที่ปรับเปลี่ยนมาจากพรรคไทยรักไทย และมาเป็นพลังประชาชน และมาเป็นเพื่อไทยในที่สุดหลังการยุบพรรค 2 ครั้ง แต่ประชาชนเข้าใจว่าเป็นกลุ่มการเมืองเดียวกันที่สนับสนุนอดีตนายกรัฐมนตรี พ.ต.ท. ดร.ทักษิณ ชินวัตร ดังนั้นการเลือกตั้งที่มีการให้ประชาชนเลือก สส.ที่มาจากบัญชีรายชื่อของพรรคนั้น ประชาชนพิจารณาอะไรบ้าง

ประชาชนให้ความสำคัญกับนโยบายพรรคการเมืองที่ใช้หาเสียงมากที่สุด คือที่ 3.40 จากคะแนนเต็ม 4 รองลงมาคือผู้นำพรรค (3.25) ความสำเร็จของพรรค (3.22) ผลงานในอดีต (3.01) ส่วนอุดมการณ์ทางการเมืองเดียวกัน (สี่เดียวกัน) มีความสำคัญ ที่คะแนน 2.5 ซึ่งต่ำสุด แต่ก็มีความสำคัญ ทั้งนี้เมืองจับกลุ่มปัจจัยพบว่ามี 2 ปัจจัยสำคัญคือ สอดคล้องกับอุดมการณ์และค่านิยม นโยบายและผลงาน (ดูภาคผนวก) ซึ่งสอดคล้องกับวรรณกรรมที่มีมาในหลายประเทศในเรื่องนโยบายมีผลต่อการตัดสินใจของประชาชน

ตาราง 5 ปัจจัยสำคัญในการเลือกพรรคการเมือง

ปัจจัยสำคัญในการเลือกพรรคการเมือง	N	Mean	Std. Deviation
นโยบายของพรรค	1493	3.40	.668
ผู้นำพรรค	1494	3.25	.761
ความสำเร็จของพรรค	1492	3.22	.679
ผลงานในอดีต	1491	3.01	.850
ประวัติความเป็นมาของพรรค	1493	2.92	.855
ความเป็นไปได้ที่พรรคจะชนะ	1491	2.87	.858
สอดคล้องกับหลักศาสนา	1487	2.69	.976
ครอบครัวเคยเลือกพรรคนี้มาตลอด	1493	2.60	.982
อุดมการณ์ทางการเมืองเดียวกัน (สี่เดียวกัน)	1484	2.50	1.037

ทำไมประชาชนส่วนมากจึงเลือกเพื่อไทย

พรรคเพื่อไทยเป็นพรรคที่ชนะการเลือกตั้งอย่างถล่มทลาย จนมีจำนวนผู้ได้รับเลือกตั้งทั้งระบบเขต และบัญชีรายชื่อกว่ากึ่งหนึ่ง ผู้ศึกษาจึงได้ค้นหาว่าการที่พรรคการเมืองต่างๆ ใช้กลยุทธ์การหาเสียงที่เน้นการชูนโยบายโดยเฉพาะแทบทุกพรรคทำการรณรงค์ว่าจะทำ หรือจะให้ มี ผลหรือไม่ ทั้งนี้เพราะพรรคเพื่อไทยได้ชูเรื่องการให้เงินเดือน 15,000 บาท แก่ผู้จบปริญญาตรี ค่าจ้าง 300 บาทต่อวัน และอีกมากมาย นอกจากนี้ ปัจจัยทางด้านเศรษฐกิจ สังคม เช่น รายได้ อายุ เพศ การไม่พอใจผลงานของอดีตนายกรัฐมนตรีอภิสิทธิ์ เวชชาชีวะ การมองว่าเป็นพวกที่มีอุดมการณ์เดียวกัน

โดยที่ผู้ศึกษาใช้ factor score ของปัจจัยร่วมที่ใช้ในการเลือกพรรคที่พบว่า มี 2 กลุ่ม คือ นโยบาย และ อุดมการณ์ (ดูภาคผนวก) ในการคำนวณ ผลการศึกษาโดยการวิเคราะห์ความสัมพันธ์ของตัวแปรโดยการวิเคราะห์ถดถอย พบว่า ปัจจัยต่างๆ ที่กล่าวมา สามารถอธิบายการเลือกพรรคเพื่อไทยได้ร้อยละ 33.3 ทั้งนี้ นโยบายและผลงานในอดีต การศึกษา การเคยได้ยินนโยบายของพรรคเพื่อไทย และการพอใจการทำงานของรัฐบาลที่ผ่านมา มีอิทธิพลต่อการเลือกเพื่อไทยอย่างมีนัยสำคัญที่ .000 โดยผู้มีระดับการศึกษาสูงกว่ามีแนวโน้มที่จะเลือกพรรคอื่น และผู้มีการศึกษาต่ำกว่าจะเลือกเพื่อไทย และผู้พอใจผลงานของนายกรัฐมนตรีคนก่อนน้อยกว่าจะเลือกเพื่อไทยมากกว่า ส่วนปัจจัยอื่นๆ เช่น เพศ รายได้ อายุ สามารถอธิบายการเปลี่ยนแปลงการเลือกเพื่อไทยอย่างไม่มีนัยสำคัญ และปัจจัยที่สำคัญที่สุดคือการพอใจผลงานของรัฐบาลที่ผ่านมา และการเคยได้ยินนโยบายของพรรคเพื่อไทย

ตาราง 6 ผลการวิเคราะห์ถดถอยพหุ ของการจะไปเลือกพรรคเพื่อไทย

	Model	Unstandardized		Standardized	t	Sig.
		Coefficients				
		B	Std. Error	Beta		
1	(Constant)	1.158	.086		13.463	.000
	อายุ	-7.900E-5	.001	-.002	-.082	.935
	รายได้	1.250E-7	.000	.009	.381	.703

Factor score สอดคล้องกับอุดมการณ์และค่านิยม	.000	.013	.000	-.026	.979
Factor score นโยบายและผลงาน	.054	.014	.095	3.864	.000
การศึกษาชั้นสูงสุด	-.023	.009	-.073	-2.654	.008
เพศ	.008	.024	.008	.329	.742
ท่านมีความพึงพอใจต่อการทำงานของรัฐบาล นายอภิสิทธิ์ เวชชาชีวะ มากน้อยเพียงใด	-.271	.012	-.542	-21.835	.000
เคยได้ยินนโยบายเพื่อไทย	.112	.026	.109	4.378	.000

a. Dependent Variable: เลือกเพื่อไทย

R square = .333 n = 1150 F 77.154 SE= .408 sig= 0.000

สรุป

ผลการศึกษานี้สอดคล้องกับการศึกษาของ Yalch (1975: 783-792) ที่ว่าด้วยเรื่องของ สถานะหรือจุดยืนของผู้สมัครในประเด็นต่างๆ รวมบุคลิกภาพของผู้สมัคร การรณรงค์หาเสียง การให้ความสนใจในเรื่องนี้ ความเข้าใจในประเด็นการหาเสียง ล้วนมีอิทธิพลต่อการเลือกผู้สมัคร นอกจากนี้ยังสอดคล้องกับการศึกษาของ (Biggers, 2011: 3; Haider-Markel and Kaufman , 2006; Donovan et al. 2005 และ Brennan and Buchanan 1984; Schuessler 2000) ว่าประเด็นทางสังคมก็เป็นสิ่งที่สำคัญในการไปเลือกตั้ง สิ่งที่พรรคการเมืองใช้ในการรณรงค์หาเสียงที่เน้นประเด็นทางสังคมต่างๆก็มีผลต่อการกำกับบรรทัดฐานของสังคม ตลอดจนการคิดถึงผลประโยชน์ที่จะได้รับ และสอดคล้องกับทฤษฎี บุรีกุล และ โรเบิร์ต บี. อัลบริตตัน (2550) ที่อธิบายสถานการณ์ของประชาธิปไตยไทยในปัจจุบัน ในแง่ที่สื่อความหมายว่า มีความแตกต่างเชิงเศรษฐกิจ

และสังคมหรือระหว่างชนชั้นที่กำลังปรากฏขึ้น นั่นคือประชาชนที่มีการศึกษาน้อยกว่าจะเลือกพรรคเพื่อไทยมากกว่า และมีความแตกต่างกันตามภาคอย่างชัดเจนในทางการเลือกตั้ง นอกจากนี้สอดคล้องกับประเด็นทางสังคม คือการชูนโยบายในการหาเสียงที่นำมาสู่การตัดสินใจ และการสื่อสารทางการเมืองที่ประชาชนที่รับสื่อจากพรรคมากจะมีแนวโน้มในการเลือกพรรคนั้น อีกทั้งพบว่าความไม่พอใจผลงานของรัฐบาลก่อนทำให้ประชาชนพากันเทคะแนนให้กับพรรคที่คาดว่าจะทำงานได้ดีกว่าและสามารถนำนโยบายไปปฏิบัติได้อย่างเป็นผล และพวกเขาได้รับผลประโยชน์ ซึ่งเป็นการตัดสินใจบนหลักเหตุผล แต่อย่างไรก็ดีงานการศึกษานี้ยังไม่ชัดในเรื่องชนบทและเมืองนัก นอกจากภาค และฐานะทางการศึกษา ซึ่งต้องมีการศึกษาต่อไป

เอกสารอ้างอิง

ภาษาอังกฤษ

Albritton Robert B., Thawilwadee Bureekul and Gang Guo. Impact of Rural- Urban Cleavages and Cultural

Orientations on Attitudes toward Elements of Democracy: A Cross – National, Within Nation Analysis. Working Paper series; No. 6 . Asian Barometer: A Comparative Survey of Democracy, Governance and Development. 2003.

_____ and BUREEKUL, Thawilwadee.. (2001) “Developing Democracy Under a New Constitution in Thailand: A Pluralist Solution.” Paper delivered at the Annual Meeting of the Midwest Political Science Association, Chicago, April 18-22.

_____ and BUREEKUL, Thawilwadee. (2002) “Support for Democracy in Thailand.” Paper delivered at the Annual Meeting of the Council on Thai Studies, DeKalb, IL, November 2-3.⁶

_____ and BUREEKUL, Thawilwadee. (2002) “Support for Democracy in Thailand.” Paper delivered at the Annual Meeting of the Association of Asian Studies (AAS), Washington D.C., April 4-7.

Albritton, Robert B. and Sidthinat Prabudhanitisarn. 1997. “Culture, Region, and Thai Political Diversity,” *Asian Studies Review*, 21: 61-82.

Almond, Gabriel and Sidney Verba. 1963. *The Civic Culture : Political Attitudes and Democracy in Five Nations*. Princeton University Press.

Almond, Gabriel. 1956. “Comparative Political System ” *Journal of Politics* 18, no 3 (August) : 391.

_____. 1990. *A Discipline Divided: School and Sects in Political Science*. Newbury Park, CA: Sage Publications.

Biggers Daniel R. *When Ballot Issues Matter: Social Issue Ballot Measures and Their Impact on*

Turnout. *Political Behavior*. Volume 33, Number 1, March 2011, pp. 3-25.

Bratton, Michael and Eric C. C. Chang State Building and Democratization in Sub-Saharan

Africa Forwards, Backwards, or Together? *Comparative Political Studies*, Vol. 39, No. 9, 1059-1083 (2006)

Chang, Yu-tzung, Yun-han Chu, and Chong-Min Park. Authoritarian Nostalgia in Asia. *Journal of Democracy*. 18 (3) July 2007 : 66-80

Chilton, Stephen. 1988. "Defining Political Culture." *The Western Political Quarterly* 41 , no. 3 (September).

Chu, Yun-han, Larry Diamond, and Doh Chull Shin, " Halting progress in Korea and Taiwan," *Journal of Democracy* 12 (January 2001) : 122-36.

Dittmer, Lowell. 1977."Political Culture and Political Symbolism:Toward a Theoretical Synthesis." *World Politics* 29, no.4 1 (July).

Doh Chull Shin. "Democratization: Perspectives from Global Citizenries," in Russell Dalton and Han-Dieter Klingemann, eds., *The Oxford Handbook of Political Behavior* (Oxford; Oxford University Press, 2007) , 259-82

Downs, Anthony. 1957. *An Economic Theory of Democracy*. New York: Harper.

Garner Andrew and Harvey Palmer, Polarization and Issue Consistency Over time. Political Behavior, Volume

33, Number 2, June 2011 , pp. 225-246

Haider-Markel, Donald P., and Matthew S. Kaufman. 2006. "Public Opinion and Policymaking in the Culture Wars: Is there a Connection Between Opinion and State Policy on Gay and Lesbian Issues? In J. Cohen (Ed.), *Public Opinion in State Politics* (pp. 163-182) Stanford. CA: Stanford University Press.

Haider- DONALD P. HAIDER-MARKEL AND MATTHEW S. KAUFMAN

- LAOTHAMATAS, Anek. (1996) "A Tale of Two Democracies: Conflicting Perceptions of Elections and Democracy in Thailand." In TAYLOR, R.H., ed., *The Politics of Elections in Southeast Asia*. New York: Cambridge University Press.
- Hua, Shiping. 2001. "Introduction: Some Paradigmatic Issues in the Study of Chinese Political Culture." In Hua Shiping, ed., *Chinese Political Culture 1989-2000*. (New York: M.E. Sharpe, Inc. 2001) , 4-17
- Hua, Shiping. 1999."Definition and Methodology of Political Culture Theory: A Case Study of Sinology." *Asian Thought and Society* 24 no. 70 (January – April):23-41.
- Huntington, Samuel P. 1996. *The Clash of Civilization and the Remaking of World Order*, New York: Simon and Schuster.
- Laothamatas, Anek. 1996. 'A Tale of Two Democracies: Conflicting Perceptions of Elections and Democracy in Thailand,' in R.H. Taylor, ed. *The Politics of Elections in Southeast Asia*. New York: Cambridge University Press, 201-23.
- Linz, Juan and Stepan, Alfred. 2001. 'Toward Consolidated Democracies,' in Larry Diamond and Marc F. Plattner, eds., *The Global Divergence of Democracies*. Baltimore: The Johns Hopkins University Press.
- Mishler, William and Richard Rose., "What are the Political Consequences of Trust? A Test of Cultural and Institutional Theories in Russia," *Comparative Political Studies* 38 (November 2005): 1050-78.
- Mooney, Christopher Z., and Mei-Hsein Lee. 1995. "Legislating Morality in the American States: The Case of Pre-Roe Abortion Regulation Reform." *American Journal of Political Science*, 39, 599-627.

- Nathan, Andrew J. 1993. : Is Chinese Culture Distinctive?" *The Journal of Asian Studies* 52, no. 4 (November).
- Neher, Clark D. and Marlay, Ross. 1995. *Democracy and Development in Southeast Asia*. Boulder, CO: Westview Press.
- O'Donnell, Guillermo. 2001. 'Illusions about Consolidation.' In Diamond, Larry, and Plattner, Marc F., eds. *The Global Divergence of Democracies*. Baltimore: The Johns Hopkins University Press.
- Pongphaichit, Pasuk, and Baker, Chris. 2001. *Thailand's Crisis*. Chiang Mai, Thailand: Silkworm Books.
- Przeworski, Adam, 1991. *Democracy and the Market: Political and Economic Reform in Eastern Europe and Latin America*. Cambridge: Cambridge University Press: 184
- Pye, Lucian W. 1961, *International Encyclopedia of the Social Sciences* 12. New York Macmillan Co; and The Free Press.
- _____. "Culture and Political Science: Problems in the Evaluation of the Concept of Political Culture. *Social Science Quarterly* 53, (September 1972)
- _____. 1985. *Asian Power and Politics* . Cambridge, Mass: Belknap.
- _____. 1992. *The Spirit of Chinese Politics- New Edition*. Cambridge: Harvard University Press.
- Richardson, Bradley M. 1975. *The Political Culture of Japan*. London: University of California Press.
- Samudavanija, Chai-Anan. 1995. 'Thailand: A Stable Semidemocracy.' In Diamond, Larry, Linz, Juan, and Lipset, Seymour Martin, eds., *Politics in Developing Countries*. Boulder, CO: Lynne Rienner, Publishers, Inc.
- _____. 1998. 'Beyond Transition in Thailand.' In Diamond, Larry, and Plattner, Marc F., eds., *Democracy in East Asia*. Baltimore: The Johns Hopkins University Press.

Sattayanurak, Saichol. The Construction of Mainstream Thought on “Thainess” and the “Truth” Constructed by “Thainess”. Department of History, Faculty of Humanities, Chiangmai University

<http://www.fringer.org/wp-content/writings/thainess-eng.pdf>

Shin, Doh Chull and Jason Wells, “Is Democracy the Only Game in Town? ” *Journal of Democracy* 16 (April 2005): 88-101.

Stern, Larry., L. Douglas Dobson, and Frank P. Scioli. 1973. “ On the Dimensions of Political Culture: A New Perspective.” *Comparative political studies* 4, no. 4 (January).

Whitefield, Stephen and Geoffrey Evans, “Political Culture versus Rational Choice: Explaining Responses to Transition in the Czech Republic and Slovakia,” *British Journal of Political Science* 29(January 1999): 129-54.

Wyatt, David K. 1984. Thailand: A Short History. Chiangmai: Silkworm Books.

Yun-han Chu, Larry Diamond, and Doh Chull Shin, “Halting Progress in Korea and Taiwan,” *Journal of Democracy* 12(January 2001): 122-36

Yalch Richard F. 1975, "ATTRIBUTION THEORY AND VOTER CHOICE", in *Advances in Consumer Research*

Volume 02, eds. Mary Jane Schlinger, : Association for Consumer Research, Pages: 783-792.

Lawrence LeDuc, Richard G. Niemi, and Pippa Norris. 2002. *Comparing democracies 2: new challenges in the study of elections and voting*. Great Britain: Biddles Ltd.

ภาษาไทย

ถวิลวดี บุรีกุลและสตีธร ธนานิธิโชติ. 2546. รายงานการวิจัยเรื่องการวัดระดับความเป็นประชาธิปไตยและ
พฤติกรรมกรรมการเลือกตั้งสมาชิกสภาผู้แทนราษฎร. นนทบุรี: สถาบันพระปกเกล้า.

ถวิลวดี บุรีกุล, สตีธร ธนานิธิโชติ และประภาพร วัฒนพงษ์. 2545. พฤติกรรมการเลือกตั้งและปัจจัยในการ
ตัดสินใจเลือกตั้งสมาชิกวุฒิสภา พ.ศ. 2543. นนทบุรี: สถาบันพระปกเกล้า.

ถวิลวดี บุรีกุล และ โรเบิร์ต บี. อัลบริตตัน . คำนิยมประชาธิปไตย วัฒนธรรมการเมือง และพฤติกรรม การ
เลือกตั้งในประเทศไทย. นำเสนอในการประชุมวิชาการสถาบันพระปกเกล้า. พฤศจิกายน 2550
กรุงเทพ.

ภาคผนวก

วิเคราะห์ปัจจัยในการเลือกพรรคการเมือง		
ปัจจัยในการเลือกพรรค	องค์ประกอบ	
	สอดคล้องกับ อุดมการณ์และ ค่านิยม	นโยบายและ ผลงาน
25.1 ปัจจัยในการเลือกพรรค :1)ความสำเร็จของพรรค		.724
25.2 ปัจจัยในการเลือกพรรค :2)นโยบายของพรรค		.848
25.3 ปัจจัยในการเลือกพรรค :3)ผู้นำพรรค		.751
25.4 ปัจจัยในการเลือกพรรค :4)ประวัติความเป็นมาของพรรค		.577
25.5 ปัจจัยในการเลือกพรรค :5)ความเป็นไปได้ที่พรรคจะชนะ	.554	
25.6 ปัจจัยในการเลือกพรรค :6)ผลงานในอดีต		.550
25.7 ปัจจัยในการเลือกพรรค :7)ครอบครัวเคยเลือกพรรคนี้มาตลอด	.815	
25.8 ปัจจัยในการเลือกพรรค :8)สอดคล้องกับหลักศาสนา	.818	
25.9 ปัจจัยในการเลือกพรรค :9)อุดมการณ์ทางการเมืองเดียวกัน (สีเดียวกัน)	.825	

วิเคราะห์ปัจจัยในการเลือกผู้สมัคร			
ปัจจัยในการเลือกผู้สมัคร	องค์ประกอบ		
	ประสบการณ์การทำงานและ ท้องถิ่นนิยม	ครอบครัวและ คุณสมบัติเฉพาะ ของผู้สมัคร	พรรคที่สังกัดและ เข้าถึงได้
24.1 ปัจจัยในการเลือกผู้สมัคร :1)บุคลิกภาพ	.	.574	
24.2 ปัจจัยในการเลือกผู้สมัคร :2)ประสบการณ์ทางการเมือง	.612	.353	
24.3 ปัจจัยในการเลือกผู้สมัคร :3)ทำประโยชน์ต่อชุมชน	.742		
24.4 ปัจจัยในการเลือกผู้สมัคร :4)การศึกษาสูง	.504		
24.5 ปัจจัยในการเลือกผู้สมัคร :5)ฐานะทางการเงินดี		.645	
24.6 ปัจจัยในการเลือกผู้สมัคร :6)ช่วยเหลือคนในท้องถิ่นในเรื่องส่วนตัว		.566	
24.7 ปัจจัยในการเลือกผู้สมัคร :7)สามารถนำเงินมาให้ท้องถิ่น	.489		
24.8 ปัจจัยในการเลือกผู้สมัคร :8)มีวิสัยทัศน์ และความคิดที่ก้าวหน้า	.802		
24.9 ปัจจัยในการเลือกผู้สมัคร :9)ชื่อเสียงทางด้านความซื่อสัตย์	.822		
24.10 ปัจจัยในการเลือกผู้สมัคร :10)ความสามารถในการแก้ไขปัญหาชุมชน	.801		
24.11 ปัจจัยในการเลือกผู้สมัคร :11)สัญญาว่าจะทำบางสิ่งให้กับท้องถิ่น/ชุมชน	.506		

24.12 ปัจจัยในการเลือกผู้สมัคร :12)ช่วยเหลือเพื่อน เสมอ		.674	
24.13 ปัจจัยในการเลือกผู้สมัคร :13)ครอบครัวดี		.593	
24.14 ปัจจัยในการเลือกผู้สมัคร :14)ให้ของกำนัลหรือ เงินแก่ท่าน		.705	
24.15 ปัจจัยในการเลือกผู้สมัคร :15)เป็นคนท้องถิ่น หรือเคยอยู่ในท้องถิ่นมาก่อน		.489	
24.16 ปัจจัยในการเลือกผู้สมัคร :16)เพศของผู้สมัคร		.678	
24.17 ปัจจัยในการเลือกผู้สมัคร :17)อุดมการณ์ทาง การเมืองเดียวกัน (สีเดียวกัน)		.512	
24.18 ปัจจัยในการเลือกผู้สมัคร :18)ชอบหัวหน้า พรรคที่ผู้สมัครสังกัด			.853
24.19 ปัจจัยในการเลือกผู้สมัคร :19)ชอบพรรคที่ ผู้สมัครสังกัด			.866
24.20 ปัจจัยในการเลือกผู้สมัคร :20)ประชาชน สามารถเข้าถึงได้ ติดต่อดีง่าย			.600