

หลักพุทธธรรมแนววิถีการดำรงชีวิตของชาวพุทธในสังคมไทย BUDDHA DHAMMA THE WAY OF LIFE OF BUDDHISTS IN THAI SOCIETY

จักรี ศรีจารุเมธีญาณ *

Chakkree Sricharumedhiyan

E-mail: chakkree_2532@hotmail.com

บทคัดย่อ

บทความวิจัยนี้มีวัตถุประสงค์ เพื่อศึกษาหลักคำสอนทางพระพุทธศาสนาที่เกี่ยวกับแนววิถีการดำรงชีวิตของชาวพุทธในสังคมไทย เพื่อศึกษาการนำหลักพุทธธรรมมาประยุกต์ใช้กับแนววิถีการดำรงชีวิตของชาวพุทธในสังคมไทย เพื่อวิเคราะห์หลักพุทธธรรมแนววิถีการดำรงชีวิตของชาวพุทธในสังคมไทย เป็นงานวิจัยเชิงคุณภาพ นำเสนอในรูปแบบพรรณนาโวหารผลการวิจัยพบว่า หลักคำสอนทางพระพุทธศาสนาที่เกี่ยวกับแนววิถีการดำรงชีวิตของชาวพุทธในสังคมไทย ได้แก่ ศีล, สังคหวัตถุ, และ พรหมวิหาร การนำหลักพุทธธรรมมาประยุกต์ใช้กับการดำรงชีวิตของชาวพุทธในสังคมไทย เพื่อให้บรรลุผลคือ การสร้างจิตสำนึก ตระหนักรู้คุณค่า/ความสำคัญของการนำไปประยุกต์ใช้ มีความพยายามศึกษาทำความเข้าใจ การนำไปใช้ปฏิบัติอย่างถูกต้อง และถ่ายทอด แบ่งปัน ชักชวนให้ปฏิบัติตาม แนววิถีการดำรงชีวิตของชาวพุทธในสังคมไทย ประกอบด้วย 4 แนววิถี ได้แก่ แนววิถีที่ 1 คือการศรัทธาในพระพุทธศาสนา แนววิถีที่ 2 คือการแสดงออกเชิงวัฒนธรรม แนววิถีที่ 3 คือการมีเป้าหมายที่ชัดเจน และแนววิถีที่ 4 คือแนววิถีการดำรงชีวิตของชาวพุทธในสังคมไทย อันจะก่อให้เกิดประโยชน์ในด้านการดำเนินชีวิตที่ดีงามในทุกๆระดับ ตามแบบวิถีวัฒนธรรมของชาวพุทธในสังคมไทยเพื่อความผาสุกของสังคมทั้งต่อตนเองและผู้อื่น

คำสำคัญ : วิถีการดำรงชีวิต, ชาวพุทธในสังคมไทย

ABSTRACT

The Objective of this research were 1) to study the Buddhist doctrine concerning the way of life of Buddhists in Thai society, 2) to study the application of the Buddhist doctrine to the way of life of Buddhists in Thai society, 3) to analyze the principles of Buddhism concerning the way of life of Buddhists in Thai society. This research is a qualitative research presented in a narrative description. The results of the research found that Buddhism doctrine concerning the way of life of Buddhists in Thai society consisted of commandment, Sangahavatthu, and sublime states of mind. The results also indicated that the application of Buddhist principles to the life of Buddhists in Thai society to achieve results was creating consciousness, recognizing the value / importance of the application, attempting to study and understand, applying and practicing correctly, sharing and persuading others to follow. The way of life of Buddhists in Thai society consists of 4 elements, which are 1) faith in Buddhism, 2) cultural expression, 3) have a clear goal, and 4) the way of life of Buddhists in Thai society, which will bring benefits in living a good life at all levels in accordance with the Buddhist way of life in Thai society, for the well-being of society both for oneself and others.

Keywords: way of life, Buddhist in Thai society

* นักศึกษา หลักสูตรศึกษาศาสตรมหาบัณฑิต สาขาวิชาสังคม ศาสนา และวัฒนธรรม วิทยาลัยทองสุข

บทนำ

สังคมปัจจุบันมีความเจริญทางเทคโนโลยี และการสื่อสารที่ก้าวหน้าอย่างรวดเร็ว ส่งผลต่อวิถีชีวิตและความเป็นอยู่ของคนไทยในชุมชนท้องถิ่นต่าง ๆ ทำให้ประเพณีวัฒนธรรมท้องถิ่นบางอย่างกำลังจะสูญหายเพราะไม่ได้รับการอนุรักษ์สืบทอดจากคนรุ่นใหม่ ดังนั้นควรจะได้รับ การส่งเสริมสนับสนุน ตลอดจน เพื่อให้สอดคล้องกับยุทธศาสตร์ของกระทรวงวัฒนธรรม การรักษาสืบทอดวัฒนธรรมของชาติและความหลากหลายทางวัฒนธรรมท้องถิ่นให้คงอยู่อย่างมั่นคง สร้างค่านิยมจิตสำนึก และภูมิปัญญาคนไทย นำทุนทางวัฒนธรรมของประเทศมาสร้างคุณค่าและเพิ่มมูลค่าทางเศรษฐกิจ และการบริหารจัดการองค์ความรู้ ด้านศาสนา ด้านศิลปะ และวัฒนธรรม ผู้วิจัยได้เห็นถึงความสำคัญของวัฒนธรรมประเพณีท้องถิ่นตั้งแต่อดีต ปัจจุบัน และการสืบทอดในอนาคต ซึ่งข้อมูลผลการศึกษาวิจัยทำให้ทราบว่าชุมชนมีการบริหารจัดการอย่างไรให้สำเร็จ รวมถึงเพื่อศึกษาปัญหาอุปสรรคในการดำเนินงาน ทั้งนี้การแก้ไขสารสนเทศที่ได้สามารถนำไปประกอบการวางแผนพัฒนางานวัฒนธรรม ประเพณี ที่สำคัญอื่นๆ อันจะนำไปสู่การสร้างจิตสำนึกของประชาชนในท้องถิ่น ได้อนุรักษ์ฟื้นฟู สืบสานให้ประเพณีวัฒนธรรมที่งดงามให้อยู่คู่สังคมไทยสืบไป

จะเห็นได้ว่า วัฒนธรรมทางพระพุทธศาสนา สามารถเป็นหลักในการพัฒนาคนไทยให้เป็นมนุษย์ที่สมบูรณ์ทั้งทางร่างกายและจิตใจ สติปัญญาและจิตวิญญาณ เป็นผู้มีคุณธรรม จริยธรรม ศิลธรรม และวัฒนธรรมในการดำรงชีวิต สามารถอยู่ร่วมกับ

ผู้อื่นในสังคมได้อย่างเป็นสุข หากได้มีการศึกษาหลักพุทธธรรมแนววิถีการดำรงชีวิตของชาวพุทธในสังคมไทย ก็จะทำให้เกิดประโยชน์ ทั้งในระดับชุมชน สังคมและประเทศชาติ เพราะปัจจุบันประเทศในแถบภูมิภาคนี้ ถือเป็นสังคมแบบพหุนิยม แบบประชาคมอาเซียน จึงควรศึกษาและนำมาประยุกต์ใช้เพื่อการอยู่ร่วมกันในสังคมที่ยั่งยืนต่อไป จากที่กล่าวมาผู้วิจัยจึงสนใจศึกษา เพื่อให้เข้ากับหลักพุทธธรรมแนววิถีการดำรงชีวิตของชาวพุทธในสังคมไทย ว่ามีหลักธรรมในพระพุทธศาสนาปรากฏอยู่อย่างไร และจะนำมาประยุกต์ใช้ร่วมกันได้อย่างไร เพื่อเป็นแนวทางในการพัฒนาแนววิถีการดำรงชีวิตของชาวพุทธในสังคมไทยให้ขยายวงกว้างสู่การเป็นสังคมที่สงบสุขต่อไป

วัตถุประสงค์

1. เพื่อศึกษาหลักพุทธธรรมทางพระพุทธศาสนาที่เกี่ยวกับแนววิถีการดำรงชีวิตของชาวพุทธในสังคมไทย
2. เพื่อศึกษาการนำหลักพุทธธรรมมาประยุกต์ใช้กับแนววิถีการดำรงชีวิตของชาวพุทธในสังคมไทย
3. เพื่อวิเคราะห์หลักพุทธธรรมแนววิถีการดำรงชีวิตของชาวพุทธในสังคมไทย

วิธีดำเนินการวิจัย

การจัดกระทำและการวิเคราะห์ข้อมูล

1. การจัดกระทำข้อมูล

เมื่อผู้วิจัยได้เก็บรวบรวมข้อมูลแล้ว ผู้วิจัยจะทำการตรวจสอบข้อมูลจากเนื้อหาที่ได้จากการศึกษาเอกสาร แนวคิดทฤษฎี

งานวิจัยที่เกี่ยวข้อง การบันทึกข้อมูล การสังเกต

(1) การบันทึกข้อมูลใช้แบบสำรวจ แบบสัมภาษณ์ การสังเกต และการจดบันทึกลงในสมุดบันทึกและกล้องถ่ายรูปในการบันทึกภาพที่เป็นกิจกรรมทางสังคมซึ่งถือว่าเป็นวิถีชีวิตของชุมชน

(2) นำข้อมูลที่ได้มาสรุปและจัดหมวดหมู่ การจำแนกข้อมูลเป็นชนิด จัดหมวดหมู่ข้อมูลตามแต่ละประเภทที่ตั้งไว้ เพื่อตอบคำถามการวิจัยและตามความมุ่งหมายของการวิจัย

(3) ถอดเทปบันทึกเสียงเพื่อเติมเต็มเนื้อหาหรือข้อมูลที่ขาดหายไปจากแบบสำรวจ แบบสัมภาษณ์ การสังเกต และจดบันทึกให้ครบถ้วน ทำการตรวจสอบความถูกต้องของข้อมูล โดยใช้วิธีการตรวจสอบแบบสามเส้า (Methodological triangulation) หากมีส่วนใดที่ยังไม่สมบูรณ์ จะทำการเก็บข้อมูลเพิ่มเติมเป็นกรณีไป

2. การวิเคราะห์ข้อมูล

การวิเคราะห์ข้อมูลผู้วิจัยดำเนินการจัดและทำข้อมูลที่ได้จากการศึกษาเอกสาร ตำรา หนังสือวิชาการ และเอกสารงานวิจัยที่เกี่ยวข้อง ข้อมูลที่ได้มาจากแบบสำรวจ แบบการสังเกต การจดบันทึก การอัดเทป และการบันทึกภาพ จัดเป็นหมวดหมู่ตามจุดมุ่งหมายของการวิจัยแล้วดำเนินการนำมาวิเคราะห์ข้อมูลเชิงคุณภาพตามความมุ่งหมายและกรอบตามความคิดที่กำหนดไว้ โดยใช้แนวคิดของ สุธางค์ จันทวานิช (2540, น. 131- 144) ได้แก่การวิเคราะห์แบบอุปมัย (Analytic Inductio) และการวิเคราะห์โดยการจำแนกข้อมูล (Typological Analysis) ดังนี้

1) การวิเคราะห์แบบอุปมัย (Analysis Induction) เป็นวิธีวิเคราะห์ข้อมูล จากข้อมูลที่เป็นรูปธรรมหรือปรากฏที่มองเห็นจากการลงภาคสนาม เป็นต้นว่า กิจกรรมในชีวิตประจำวัน การประกอบอาชีพ การนำภูมิปัญญาพื้นบ้านมาพัฒนาตลอดทั้งสภาพสังคมสิ่งแวดล้อมธรรมชาติและชนบประเพณี วัฒนธรรม พิธีกรรม ความเชื่อ ที่เกี่ยวกับการดำเนินชีวิตและหลักฐานอื่นๆที่เกี่ยวข้อง

2) การวิเคราะห์โดยการจำแนกข้อมูล (Typological Analysis) เป็นวิธีการวิเคราะห์ข้อมูลโดยการนำข้อมูลมาจัดจำแนกเป็นประเภทตามความมุ่งหมายของการวิจัยแล้วจึงวิเคราะห์ด้วยทฤษฎี เพื่อมาอธิบายสภาพสังคมของชุมชนที่มีการเปลี่ยนแปลงและบทบาทหน้าที่ขององค์ภายในชุมชนที่ได้รับอิทธิพลจากวัฒนธรรมภายนอกมากระทบชุมชนดั้งเดิมและนำไปสู่การดำรงอยู่ของภูมิปัญญาพื้นบ้านของชุมชนโดยใช้วัฒนธรรมและทฤษฎีต่างๆในการวิเคราะห์ตามการมุ่งหมายและกรอบแนวความคิดในการวิจัย

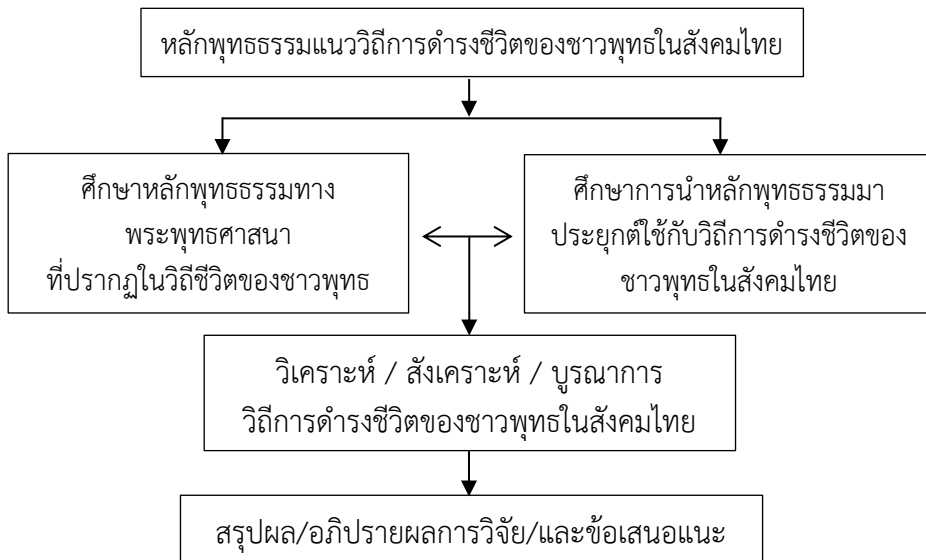
การนำเสนอผลการวิเคราะห์ข้อมูล

ผู้วิจัยได้กำหนดให้มีการพิจารณาและวิพากษ์ผลการวิเคราะห์ข้อมูลที่ได้ โดยเสนอต่อที่ประชุมของกลุ่มและผู้ที่มีส่วนเกี่ยวข้องในการวิจัยให้ทราบ ในการพิจารณาตามประเด็นที่ทำการศึกษาวิจัย ตามกรอบแนวคิดทฤษฎีรวมทั้งเอกสารงานวิจัยที่เกี่ยวข้องนำเสนอข้อมูลพร้อมภาพประกอบบางขั้นตอน ของการดำรงชีวิต ประเพณี วัฒนธรรม ความเชื่อ และพิธีกรรมต่างๆ ที่เกี่ยวข้องกับชุมชน โดยใช้แบบการพรรณนาวิเคราะห์ (Descriptive Analysis)

กรอบแนวคิดของการวิจัย (Conceptual Framework)

ผู้วิจัยได้สร้างกรอบแนวคิดที่สำคัญของการศึกษาวิจัย ดังนี้

การศึกษาวิจัยเรื่อง หลักพุทธธรรมแนว
วิถีการดำรงชีวิตของชาวพุทธในสังคมไทย



แผนภูมิที่ 1 แสดงกรอบแนวคิดที่ใช้ในการวิจัย

อภิปรายผลการวิจัย

จากการศึกษา หลักพุทธธรรมแนววิถีการดำรงชีวิตของชาวพุทธในสังคมไทย ผู้วิจัยได้สรุปวิเคราะห์เป็นการอภิปรายผลได้ดังต่อไปนี้

1. หลักคำสอนทางพระพุทธศาสนาที่เกี่ยวข้องกับการดำรงชีวิตของชาวพุทธในสังคมไทย

การยึดหลักคำสอนทางพระพุทธศาสนามาใช้เป็นแนวทางในการเข้าร่วมกิจกรรมประเพณี ซึ่ง พระครูสุขุมสังฆการ ผู้ช่วยเจ้าอาวาสวัดหนองแขวง (การสื่อสารส่วนบุคคล, 15 มกราคม 2563) ได้กล่าวถึงประเพณีการทำบุญตักบาตร สรุปไว้ว่า “หลักธรรมที่เห็นชัดเจนในการยึดเป็นแนวทางคือศีล 5 ที่เป็นแนวทางการประพฤติปฏิบัติโดยการสำรวม

ระวัง ได้แก่ ไม่ทำร้ายกัน ไม่ลักขโมย รักครอบครัว ไม่โกหก และไม่ดื่มสุรายาเสพติดทุกชนิด เมื่อปฏิบัติได้ก็จะเป็นจุดเริ่มต้นของการอยู่ร่วมกันอย่างมีความสุขในสังคม” สอดคล้องกับ บุญมี หงสาวดี (การสื่อสารส่วนบุคคล, 10 มกราคม 2563) ได้กล่าวว่า “การตักบาตรมีคุณค่า สะท้อนให้เห็นถึงความสัมพันธ์ของสมาชิกในชุมชนทุกเพศทุกวัยทั้งในระดับครอบครัวและเครือข่าย โดยที่ครอบครัวและเครือข่ายที่มีบรรพบุรุษร่วมต่างช่วยกันเตรียมตักบาตร โดยยึดถือการปฏิบัติตามธรรมเนียมจากบรรพบุรุษรุ่นต่อ ๆ กันมาโดยใช้หลักศีล 5 เป็นแนวทางในการปฏิบัติตนทั้งต่อตัวเองและผู้อื่น” ถึงแม้ว่า ศีลห้าจะถูกสร้างขึ้นเพื่อจุดประสงค์หลักคือ

ปกป้องสังคมก็ตาม สิ่งหนึ่งที่เราไม่ควรลืมก็คือ ศิลทุกข้อ เมื่อละเมิดแล้วจะส่งผลถึงคนอื่น ยังส่งผลถึงตัวคนที่ละเมิดด้วย ซึ่งเกณฑ์วินิจฉัยความดีความชั่วในทางพระพุทธศาสนา ข้อหนึ่งก็คือให้ดูว่าสิ่งนั้นเบียดเบียนตนและผู้อื่นหรือไม่ เกณฑ์นี้คือ ต้องการวัดว่าการละเมิดศีลห้าทุกข้อเป็นความผิด ดังนั้น ศิลทุกข้อจึงมีผลกระทบทั้งแก่สังคมและส่วนตัวที่ละเมิดด้วยกันทั้งสิ้น หากคนในชุมชนสามารถรักษาศีล 5 ได้แล้ว เชื่อว่าจะนำมาซึ่งแนววิถีการดำรงชีวิตของชาวพุทธในสังคมไทย ที่เป็นแบบอย่างที่ดีในการอยู่ร่วมกันของสังคมที่สงบสุขร่มเย็น

พระครูสุธีกิตติธรรมญาณ (การสื่อสารส่วนบุคคล, 10 มกราคม 2563) ได้กล่าวว่า “ใช้แนวสังคหวัตถุ 4 มาถือปฏิบัติด้วยการให้ทาน การพูดจาไพเราะต่อกัน การเอื้อเฟื้อเผื่อแผ่กัน การวางตัวให้เหมาะสม เสมอต้นเสมอปลาย ทำให้อยู่ร่วมกันได้อย่างมีความสุข และอบอุ่น ซึ่งการทำบุญตักบาตความเชื่อกันว่า เมื่อทำแล้วผู้ทำจะได้านิสงส์สูง เพราะนอกจากจะบูชาแต่พระสงฆ์ผู้สืบทอดพระศาสนาแล้ว พระสงฆ์ ยังสามารถประทังชีวิตให้เป็นไปตามอัฐภาพได้” จะเห็นว่าสังคหวัตถุ เป็นการสังเคราะห์ด้วยหลักธรรมที่เป็นปัจจัยภายนอกเป็นการให้ การเสียสละ เอื้อเฟื้อเผื่อแผ่ แบ่งปัน การเอื้ออาทรเพื่อประโยชน์ต่อบุคคลอื่นเป็นการให้ที่ประกอบด้วยเจตนาที่ดี เช่น การให้ปัจจัย 4 (เครื่องนุ่งห่ม อาหาร ที่อยู่ อาศัย และยารักษาโรค) เพื่อประโยชน์แก่การดำเนินชีวิต ปิยวาจาเป็นการพูดจาด้วยถ้อยคำไพเราะอ่อนหวาน ไม่พูดคำหยาบ พูดด้วยความจริงใจ พูดแต่สิ่งที่ดีที่เกิดประโยชน์ พูดด้วยถ้อยคำที่เมตตา ทั้งนี้ การพูดจาจึงเป็น

บันไดขั้นแรกที่จะสร้างมนุษยสัมพันธ์อันดีให้เกิดขึ้นกับหมู่คณะ ด้วยการไม่พูดเท็จ เว้นการพูดส่อเสียด ไม่พูดคำหยาบ คำเพื่อเจ้อ อวดถจรียา เป็นการประพฤติที่อำนวยความสะดวกแห่งความสุขให้แก่บุคคลอื่นที่พึงควรจะได้รับ หรือถ้าได้แล้วก็ถือว่าเป็นการทำสิ่งที่เป็นประโยชน์ต่อบุคคลอื่น และสมานัตตา เป็นการวางตัวให้เสมอต้นเสมอปลาย วางตัวให้ถูกกาลเทศะ ไม่ลืมนบุญคุณคนที่เคยช่วยเหลือไว้ เช่น ญาติสนิท มิตรสหาย เพื่อนบ้าน ที่เคยช่วยเหลือเกื้อกูลเราไว้ คือการวางตัวในสถานะที่เหมาะสม

พรหมวิหาร เป็นองค์ธรรมที่พระพุทธเจ้าทรงแสดงไว้ว่าเป็นคุณธรรมสำหรับเป็นที่อยู่ของจิตใจแห่งพรหม เป็นผู้ใหญ่ ผู้นำที่ประเสริฐที่สามารถนำมาใช้กับการอยู่ร่วมกันในสังคมแบบเอื้ออาทร เป็นธรรมอันเป็นที่อยู่ซึ่งมีทั้งคุณความดีและความผาสุก สงบร่มเย็นในใจ ดังนั้น พุทธศาสนิกชนไทยที่มีวิถีการดำเนินชีวิตที่เป็นแนววิถีการดำรงชีวิตของชาวพุทธในสังคมไทย ย่อมดำรงอยู่ในธรรมที่ทุกๆ คนในชุมชนสามารถนำไปประยุกต์ใช้ในฐานะผู้นำ ผู้ใหญ่ ผู้ปกครองที่เคารพนับถือในชุมชนของตนให้เป็นแบบอย่างที่ดีกับเยาวชนรุ่นต่อไป

ดังที่ พระธรรมวิสุทธิธาราจารย์ เจ้าอาวาสวัดหนองแขวง (การสื่อสารส่วนบุคคล, 10 มกราคม 2563) ได้กล่าวไว้ว่า “พรหมวิหาร 4 เป็นหลักที่คนในชุมชนนำมาเป็นแนวทางปฏิบัติในเรื่องของการที่ร่วมแรงร่วมใจกันทำงานด้วยเมตตาต่อกัน มีความกรุณาช่วยเหลือ เกื้อกูลกัน มุทิตาโดยการชื่นชมยินดีกับคนที่ทำงานสำเร็จ ให้กำลังใจกัน รวมถึงการมีอุเบกขาที่จะไม่เลือกปฏิบัติหรือการ

เลือกทำดีกับใครคนใดคนหนึ่ง แต่ปฏิบัติโดยเสมอกันไม่ว่าจะเป็นญาติพี่น้อง เพื่อนบ้าน ใกล้เรือนเคียงที่สนิทและไม่สนิทกัน”

เห็นได้ว่า หลักคำสอนในพระพุทธศาสนา เป็นการเอื้ออาทรในการส่งเสริมให้ชาวพุทธในชุมชนได้สร้างบุญกุศล เป็นการเกื้อกูลชาวพุทธให้ได้รับความสุขทางจิตใจ โดยการทำกิจกรรมร่วมกันด้วยความรัก สามัคคี ในหมู่เครือญาติที่อยู่ห่างกันได้มีโอกาสพบปะสังสรรค์ สานความสัมพันธ์อันดีต่อกัน ก่อให้เกิดความใกล้ชิดสนิทสนม ให้มีวิถีวัฒนธรรมเกิดความแนบแน่นยิ่งขึ้น จึงสำเร็จได้เกิดจากความร่วมมือของพุทธศาสนิกชนผู้มาร่วมงาน ทุกคนทุกฝ่ายต่างปฏิบัติหน้าที่ของตนเป็นอย่างดี โดยผ่านกระบวนการทางวัฒนธรรมและเป็นกลไกให้คนในสังคมได้ใช้ชีวิตร่วมกันอย่างสันติสมานฉันท์ในสังคมไทย

2. การนำหลักพุทธธรรมมาประยุกต์ใช้กับการดำรงชีวิตของชาวพุทธในสังคมไทย

หลักพุทธธรรมมาประยุกต์ใช้กับการดำรงชีวิตของชาวพุทธในสังคมไทยนั้น นับได้ว่ามีความสัมพันธ์เชื่อมโยงกับวิถีการดำเนินชีวิตที่ฝังลึกอยู่ในจิตใจของชาวพุทธในสังคมไทยมานาน เนื่องจากการที่สังคมไทยเป็นสังคมที่มีความผูกพันเอื้ออาทรต่อกันในระหว่างเครือญาติกันอย่างใกล้ชิด ทั้งนี้ครอบครัวของคนไทยแต่เดิมเป็นครอบครัวใหญ่ มีพ่อแม่ ลูก หลาน ปู่ ย่า ตา ยาย หรือญาติอื่น ๆ รวมอยู่ด้วยเป็นสายสัมพันธ์ทางระบบเครือญาติ มีความผูกพันห่วงใยดูแลทุกข์สุขกัน เป็นสายสัมพันธ์อันแน่นแฟ้น ที่ต้องอุปการะเกื้อกูลกัน กตัญญูต่อผู้มีพระคุณ และญาติผู้ใหญ่ สังคมไทยเป็นสังคมที่ยึดมั่น

ในพระพุทธศาสนา และขนบธรรมเนียมประเพณีทางพุทธศาสนา มีบทบาทสำคัญในการดำเนินชีวิตคนไทย นับตั้งแต่เกิดสังคมไทย คนไทยจะมีพิธีกรรมที่เกี่ยวข้องกับพุทธศาสนาตลอดจนกระทั่งตาย ซึ่งสอดคล้องกับพระครูมิ่งมิตรธรรมโสภณ (วุฒิปัน โสภโณ) เจ้าอาวาสวัดกลาง (การสื่อสารส่วนบุคคล, 17 มกราคม 2563) ได้กล่าวไว้ว่า “เนื่องจากหลักธรรม เป็นความจริง ความดีงาม ความถูกต้อง เป็นสิ่งจำเป็น สำหรับชีวิตของคนทุกคน ชีวิตที่ขาดธรรมะเสียแล้ว ย่อมเป็นชีวิตที่ขาดหลักในการดำเนินชีวิต ย่อมประสบแต่ความทุกข์ ความเดือดร้อน หาความเป็นปกติสุขได้ยาก ต่างจากผู้มีหลักธรรม คือหลักที่ดีจริง ถูกต้องจริง ทำให้ผู้ประพฤติปฏิบัติ เข้าถึงความสำเร็จอย่างแท้จริง ให้เกิดผลดีจริง รักษาผู้ประพฤติธรรม มิให้ตกไปในที่ชั่ว ทำให้ผู้ปฏิบัติเป็นคนดี สิ่งที่ดีแต่ไม่จริง สิ่งที่ดีจริงแต่ไม่ดี และสิ่งที่ทั้งไม่ดี และไม่จริงนั้น ไม่เรียกว่าหลักธรรม คุณลักษณะสำคัญของหลักธรรม ประกอบด้วย 5 ประการคือ 1. ความดี 2. ความจริง 3. ความถูกต้อง 4. ให้พลังในการกระทำต่าง ๆ และนำทางในการดำเนินชีวิตของคน และ 5. เป็นแกนนำและเป้าหมายร่วมแห่งภารกิจทั้งหมด และ บุญศรี นามบ้านค้อ (การสื่อสารส่วนบุคคล, 11 มกราคม 2563) ได้อธิบายว่า “หลักธรรมเป็นหลักของความจริง ความดีงาม ความถูกต้อง จึงเป็นสาระสำคัญที่จำเป็นสำหรับชีวิตของทุกคนทุกกลุ่ม การนำหลักพุทธธรรมมาประยุกต์ใช้กับวิถีวัฒนธรรมชาวพุทธในสังคมไทยที่ประกอบด้วยหลักธรรม หรือที่เรียกว่า มีหลักธรรมประจำใจ ย่อมเป็นชีวิตที่ประสบความสำเร็จ มีความสุข ความเจริญ อย่างแน่นอน”

ที่กล่าวมานี้ การนำหลักพุทธธรรมมาประยุกต์ใช้กับการดำรงชีวิตของชาวพุทธในสังคมไทย เพื่อให้บรรลุผลสำเร็จ มีดังต่อไปนี้

1. สร้างจิตสำนึกแห่งการเอื้อเฟื้อเผื่อแผ่ต่อกัน

2. มีการตระหนักรู้คุณค่าความสำคัญของการนำหลักธรรมไปประยุกต์ใช้

3. มีความเพียร พยายามในการศึกษาเรียนรู้ ทำความเข้าใจในหลักธรรมคำสอนอย่างลึกซึ้งถึงแก่นธรรมนั้น ๆ

4. นำไปใช้ประพฤติ ปฏิบัติอย่างถูกต้องเหมาะสม อย่างเป็นรูปธรรมชัดเจน

5. นำไปถ่ายทอด แบ่งปัน ชักชวนให้เพื่อนมนุษย์ปฏิบัติตาม อันจะก่อให้เกิดประโยชน์ต่อตนเองและผู้อื่น ในด้าน การดำเนินชีวิตที่ดีงามในทุกระดับ ตามวิถีของชาวพุทธในสังคมไทยเพื่อความผาสุกของสังคมอย่างแท้จริง

3. แนววิถีการดำรงชีวิตของชาวพุทธในสังคมไทย

จักรี ศรีจารุเมธีญาณ (2560) อธิบายถึงแนววิถีการดำรงชีวิตของชาวพุทธในสังคมไทย โดยสรุปว่า “วัตถุประสงค์ในการตักบาตร คือเป็นการถวายกำลังแก่พระภิกษุในการสืบอายุพระพุทธศาสนา ถ้าญาติโยมใส่บาตร พระก็จะมียาอาหารมาบำรุงหล่อเลี้ยงร่างกายให้มีกำลังในการบำเพ็ญสมณธรรมต่อไป การบิณฑบาตมุ่งเน้นเรื่องอาหารเป็นหลัก การตักบาตร ถือเป็นประเพณีอย่างหนึ่งที่ชาวพุทธปฏิบัติกันมาแต่สมัยพุทธกาล

พระอธิการแพร สุขมงคล (การสื่อสารส่วนบุคคล, 17 มกราคม 2563) เจ้าอาวาสวัดป่าชยวัน กล่าวว่า “ในประเพณีการตักบาตรเป็นความร่วมมือของชาวบ้าน วัดเป็นเพียง

ศูนย์กลางทางจิตใจของชาวบ้าน พระพุทธศาสนานอกจากมีพระธรรมคำสั่งสอนของพระพุทธเจ้าแล้ว ยังมีวัดและพระสงฆ์ วัดเป็นทุกอย่างของสังคม เป็นศูนย์กลางที่รวมจิตใจของประชาชน”

สังคมไทยเป็นสังคมที่ยึดมั่นในพระพุทธศาสนา และขนบธรรมเนียมประเพณีวัฒนธรรมที่สัมพันธ์เชื่อมโยงกับพุทธศาสนาอย่างแยกไม่ออก เนื่องจากพระพุทธศาสนามีบทบาทสำคัญที่เป็นแนวทางในการดำเนินชีวิต ชาวไทยพุทธมาแต่โบราณ นับตั้งแต่เกิดมาสังคมไทย ซึ่งจะเห็นได้จากที่ชาวไทยพุทธจะมีพิธีกรรมที่เกี่ยวข้องกับพุทธศาสนามาโดยตลอด จนกระทั่ง วาระสุดท้ายของชีวิตคือการตาย ที่เกี่ยวข้องเช่นกัน ด้วยเหตุนี้ การมีความคิด ความเชื่อในสิ่งเดียวกันย่อมหมายถึงความเป็นน้ำหนึ่งใจเดียวกัน ความกลมเกลียวที่จะทำกิจกรรมต่าง ๆ ไปด้วยกัน ซึ่งส่งผลถึงความ เป็นปึกแผ่น ความเข้มแข็งของสังคมในที่สุด เพราะฉะนั้นความเชื่อในเรื่องนี้จึงกลายเป็นกลไกสำคัญที่ควบคุมสังคม ก่อให้เกิดประโยชน์จากการร่วมมือช่วยเหลือเอื้ออาทรต่อกันในการดำเนินกิจกรรมร่วมกัน อย่างราบรื่นบรรลุวัตถุประสงค์ของทุกฝ่าย สู่ความสงบสุข ร่มเย็นในสังคมที่ยั่งยืน

ผู้วิจัยได้สรุป แนววิถีการดำรงชีวิตของชาวพุทธในสังคมไทย ซึ่งเป็นข้อค้นพบในการวิจัยครั้งนี้ ประกอบด้วย 4 แนววิถี ดังต่อไปนี้

แนววิถีที่ 1 การศรัทธาในพระพุทธศาสนา

ศรัทธาในพระพุทธศาสนา มุ่งเฉพาะที่ประกอบด้วยความรู้ และตั้งมั่นในทางที่ชอบ มีลักษณะเชื่อในสิ่งที่ควรเชื่อ เชื่อโดยรู้เหตุผล มิใช่โดยไม่รู้ ในเบื้องต้นแม้ต้องอาศัย

ผู้อื่น ก็อาศัยเฉพาะผู้ที่สมควร และก็ต้องอาศัยตนเองไตร่ตรองพิจารณาจนรู้เห็นจริงด้วย ตน เพื่อให้เป็นศรัทธาโดยอิสระ ไม่ต้องอาศัยผู้อื่น ศรัทธาเป็นเพื่อนประจำตนของบุคคลทุกคน เป็นเพื่อนผู้ชักจูงให้เชื่อในเรื่องที่เชื่อทั้งปวง ผู้ชักจูงให้เชื่อในภายนอก ย่อมชักจูงไม่สำเร็จ ถ้าศรัทธาไม่เกิดรับรองในใจสมดังพุทธภาษิตว่า “สทฺธา ทฺติยา ปุริสสฺส โหติ ศรัทธา เป็นเพื่อนคู่ใจของคน” โดยการนำหลักธรรมคำสอนทางพระพุทธศาสนามาเป็นเครื่องยึดเหนี่ยวจิตใจ และนำไปเป็นแนวทางในการประพฤติปฏิบัติตามบริบทของแต่ละชุมชนที่เป็นความเชื่อที่สืบทอดมาจากบรรพบุรุษ

แนววิถีที่ 2 การแสดงออกเชิงวัฒนธรรม

การสร้างสัญลักษณ์ประจำท้องถิ่น ถิ่นกำเนิดของตน ในรูปแบบของขนบธรรมเนียม ประเพณี วัฒนธรรม เช่น วัฒนธรรมการดำเนินชีวิต ได้แก่ การกิน การอยู่ การแต่งกาย ภาษา การทำบุญ การสร้างกุศล โดยผ่านพิธีกรรมที่เป็นเอกลักษณ์เฉพาะตน ตลอดจนศิลปะต่าง ๆ การสร้างค่านิยม การสร้างกฎระเบียบ กฎเกณฑ์ จารีตที่เป็นกลไกควบคุมสังคมของชาวพุทธในชุมชนแต่ละท้องถิ่นที่โดดเด่นชัดเจน

แนววิถีที่ 3 การมีเป้าหมายที่ชัดเจน

การรวมตัวกันของชาวพุทธในชุมชนที่มีทัศนคติ ความเชื่อที่เป็นแนวเดียวกัน การรวมกลุ่มกันนำหลักธรรมมาประยุกต์ใช้ในบริบทชุมชนของตน โดยมีเป้าหมายไปในทิศทางเดียวกัน

ลักษณะเป้าหมายที่ดี คือ 1. สิ่งที่เราต้องการจริง ๆ 2. ต้องมีความชัดเจน 3. วัด

ความสำเร็จได้ 4. ทำทายเป็นไปไม่ได้ 5. กำหนดเวลาเสร็จ 6. สิ่งที่ต้องการจริง ๆ คืออะไร 7. เขียนด้วยทั้งเหตุผล อารมณ์ และความปลื้มปิติในคุณค่า

แนววิถีที่ 4 แนววิถีการดำรงชีวิตของชาวพุทธในสังคมไทย

เห็นได้จากปรากฏการณ์ที่เป็นความรัก ความผูกพัน การช่วยเหลือเกื้อกูลกันเป็นหมู่คณะที่ยึดถือปฏิบัติสืบทอดต่อกันมาจากรบรรพบุรุษ สู่รุ่นปัจจุบัน ซึ่งเป็นที่ประจักษ์ต่อสังคมอย่างชัดเจน ได้แก่ ความเป็นหนึ่งเดียวกันให้เห็นเป็นเอกลักษณ์ที่เป็นวัฒนธรรมประจำท้องถิ่นอย่างชัดเจน, มีการรักษา สืบทอด อนุรักษ์ไว้ให้คงอยู่จากรุ่นสู่รุ่น, มีความภาคภูมิใจ รักและหวงแหน คุณค่าและความสำคัญของภูมิปัญญาของบรรพบุรุษของตนไว้อย่างชัดเจน

จากการศึกษา หลักพุทธธรรมแนววิถีการดำรงชีวิตของชาวพุทธในสังคมไทย สรุปว่าแนวคิดสำคัญคือ วิถีการเชื่อมโยง ศรัทธาในพระพุทธศาสนา โดยการนำหลักธรรมคำสอนทางพระพุทธศาสนาเป็นเครื่องยึดเหนี่ยวจิตใจ โดยมีเป้าหมายเดียวกันของชาวพุทธในชุมชนที่ชัดเจน คือมีทัศนคติ ความเชื่อที่เป็นแนวเดียวกัน การรวมกลุ่มกันนำหลักธรรมมาประยุกต์ใช้ในบริบทชุมชนของตน เป็นการสะท้อนถึงวิถีวัฒนธรรมเฉพาะของชุมชน โดยการสร้างสัญลักษณ์ในรูปแบบของประเพณี วัฒนธรรม โดยผ่านพิธีกรรมที่เป็นเอกลักษณ์เฉพาะตน มีการสร้างกฎระเบียบ กฎเกณฑ์ จารีตที่เป็นกลไก ควบคุมสังคมของชาวพุทธในชุมชนแต่ละท้องถิ่นที่โดดเด่นชัดเจน ทำให้เกิดแนวความคิดแห่งวิถีวัฒนธรรมของชาวพุทธ โดยเห็นได้จากปรากฏการณ์ที่เป็นความรัก

ความผูกพัน การช่วยเหลือเกื้อกูลกันเป็นหมู่คณะที่ยึดถือจากบรรพบุรุษ สู่รุ่นปัจจุบัน ซึ่งมีความเป็นหนึ่งเดียวกันให้เห็นเป็นเอกลักษณ์ที่มีการรักษา สืบทอด อนุรักษ์ไว้ ให้คงอยู่จากรุ่นสู่รุ่น มีความภาคภูมิใจ รักและหวงแหนคุณค่าและความสำคัญของภูมิปัญญาของบรรพบุรุษของตน

ข้อเสนอแนะ

จากการศึกษาวิจัยเรื่อง แนววิถีการดำรงชีวิตของชาวพุทธในสังคมไทย ผู้วิจัยมีข้อเสนอแนะดังต่อไปนี้

ข้อเสนอแนะในการนำผลการวิจัยไปใช้ประโยชน์

1. ควรจัดอบรม บรรยายให้ความรู้เป็นวิทยาทานกับผู้ที่สนใจ โดยเฉพาะนักเรียน นิสิตและนักศึกษา ตลอดจนบุคคลทั่วไป ให้แพร่หลายในวงกว้าง
2. ควรจัดตั้งองค์กรหรือหน่วยงานที่ส่งเสริมวิถีวัฒนธรรม เพื่อสะท้อนให้เห็นสัมพันธ์ภาพในการดำเนินชีวิตร่วมกันในสังคมตามหลักพุทธธรรม ตลอดจนเพื่อเป็นการสะท้อนให้เห็นอัตลักษณ์เฉพาะของประเพณี

แหล่งอ้างอิง

- จักรี ศรีจารุเมธีญาณ. (2560). *พุทธวิถีไทย*. ขอนแก่น: มหาวิทยาลัยมหาจุฬาราชวิทยาลัย วิทยาเขตอีสาน.
- บุญมี หงสาวดี. (2563, 10 มกราคม). สัมภาษณ์โดย จักรี ศรีจารุเมธีญาณ [การบันทึกเสียง]. อุบลสิริกัณฐ์วัดหนองแวงเมืองเก่า, ขอนแก่น.
- บุญศรี นามบ้านค้อ. (2563, 11 มกราคม). สัมภาษณ์โดย จักรี ศรีจารุเมธีญาณ [การบันทึกเสียง]. นักจัดรายการวิทยุ สถานีวิทยุพระพุทธศาสนา (สพว.) วัดหนองแวง พระอารามหลวง, ขอนแก่น.

วัฒนธรรมในท้องถิ่นที่มีความโดดเด่นที่แตกต่างกันแต่ละท้องถิ่น

3. ควรให้ผู้นำชุมชนแต่ละท้องถิ่น มีแนวนโยบายการสร้างเครือข่ายเพื่อการเรียนรู้ในหลักพุทธธรรมที่เกี่ยวกับวิถีชีวิตของชาวพุทธในสังคมไทย โดยนำเสนอในเชิงนโยบายเพื่อการท่องเที่ยวเชิงอนุรักษ์ประเพณีวัฒนธรรม

ข้อเสนอแนะในการทำวิจัยครั้งต่อไป

1. ผลการวิจัยนี้ สามารถนำไปต่อยอดงานวิจัยที่เกี่ยวข้องกับวิถีวัฒนธรรมด้านอื่น เพื่อการพัฒนาและทำนุบำรุงรักษาไว้สืบไปอย่างยั่งยืน
2. ในการวิจัยครั้งต่อไปควรมีการศึกษาเปรียบเทียบวิถีวัฒนธรรมของชาวพุทธในระดับนานาชาติ เพื่อให้ได้ข้อค้นพบที่จะนำไปสู่แนวทางการส่งเสริมพัฒนา ทำนุบำรุงอนุรักษ์ไว้ให้คงอยู่ตลอดไป
3. สามารถนำผลการวิจัยมาต่อยอดทางการศึกษา ตลอดจนการศึกษาเปรียบเทียบในการอยู่ร่วมกันอย่างสันติสุขของสังคมไทยและสังคมโลก

36 วารสารปัญญา ปีที่ 27 ฉบับที่ 1 (มกราคม – มิถุนายน 2563)

พระครูมัชฌิมธรรมโสภณ (วุฒิปัน โสภโณ). (2563, 17 มกราคม). สัมภาษณ์โดย จักรี ศรีจารุเมธีญาณ [การบันทึกเสียง]. เจ้าคณะตำบลในเมือง เขต 2 และเจ้าอาวาสวัดกลาง (เมืองเก่า), ขอนแก่น.

พระครูสุขุมสังฆการ. (2563, 15 มกราคม). สัมภาษณ์โดย จักรี ศรีจารุเมธีญาณ [การบันทึกเสียง]. ผู้อำนวยการสถานีวิทยุพระพุทธศาสนา (สพว.) และผู้ช่วยเจ้าอาวาสวัดหนองแขวง พระอารามหลวง, ขอนแก่น.

พระครูสุธีกิตติวรญาณ. (2563, 10 มกราคม). สัมภาษณ์โดย จักรี ศรีจารุเมธีญาณ [การบันทึกเสียง]. รองเจ้าคณะอำเภอเมืองขอนแก่น และผู้อำนวยการโรงเรียนวัดหนองแขวงวิทยา, ขอนแก่น.

พระธรรมวิสุทธาจารย์. (2563, 10 มกราคม). สัมภาษณ์โดย จักรี ศรีจารุเมธีญาณ [การบันทึกเสียง]. ที่ปรึกษาเจ้าคณะภาค 9 และเจ้าอาวาสวัดหนองแขวง พระอารามหลวง, ขอนแก่น.

พระอธิการแพร สุขมงคล. (2563, 17 มกราคม). สัมภาษณ์โดย จักรี ศรีจารุเมธีญาณ [การบันทึกเสียง]. เจ้าอาวาสวัดป่าชัยวัน, มหาสารคาม.

สุภางค์ จันทวานิช. (2540). *วิธีการวิจัยเชิงคุณภาพ*. กรุงเทพฯ: สำนักพิมพ์จุฬาลงกรณ์มหาวิทยาลัย.