



## การบรรเลงคีตปฏิภาณ

โดยวิธีการวางทริยแอดซ็อน: เมเจอร์ทริยแอด

### The Application of Triadic Superimposition in Jazz Improvisation: Major Triad

จิรศักดิ์ ปานพุ่ม\*

## บทนำ

การบรรเลงคีตปฏิภาณโดยวิธีการวางทริยแอดซ็อน โดยเฉพาะกรณีการใช้เมเจอร์ทริยแอดผู้ประพันธ์และนักคีตปฏิภาณในยุคปัจจุบัน มักใช้วิธีดังกล่าวในการทำให้เกิดโน้ตขยายและแนวทำนองที่น่าสนใจบางครั้งอาจฟังคล้ายหลุดออกจากกรอบเสียงประสานเดิมหรือที่เรียกว่า “การบรรเลงโน้ตนอกคอร์ด” การบรรเลงโดยวิธีนี้ผู้เล่นพึงพิจารณาความเหมาะสมในเรื่องของทริยแอดที่นำไปวางซ็อนและคอร์ดที่ถูกวางซ็อนซึ่งแบ่งออกได้เป็นหลายกรณี ได้แก่ การวางเมเจอร์ทริยแอดซ็อนบนคอร์ดเมเจอร์ทริยแอด การวางเมเจอร์ทริยแอดซ็อนบนคอร์ดไมเนอร์ทริยแอด การวางเมเจอร์ทริยแอดซ็อนบนคอร์ดโดมิแนนท์ทริยแอด และการวางเมเจอร์ทริยแอดซ็อนบนคอร์ดกึ่งดิมินิช รวมไปถึงดิมินิชทริยแอดอีกประการหนึ่งที่นักคีตปฏิภาณควรให้ความสำคัญ คือ การพิจารณาเรื่องจังหวะเข้า-ออกของการวางทริยแอดซ็อนและความยาวของประโยคเพลงที่วางทริยแอดซ็อน โดยเฉพาะประโยคเพลงที่มีความยาว 2 ห้องและประโยคเพลง 4 ห้องเพื่อให้การบรรเลงคีตปฏิภาณเกิดความน่าสนใจมากขึ้น

Composers and improvisers have nowadays applied triadic superimposition, the major triad approach, to enhance new extensions and create interesting melodic lines while improvising. When applying this technique, the melody would sometimes sound like slipping out of traditional harmony or what is so-called "outside soloing." In regard to this approach, various chord types superimposed and triads used to superimpose are considered essential. This can be categorized as superimposition of major triads over major seventh chord, superimposition of major triad over minor seventh chord, superimposition of major triad over dominant seventh chord and superimposition of major triad over half diminished and diminished chord. In addition, rhythm and musical phrases, especially 2-bar phrases and 4-bar phrases, are to be considered in order to make your improvisation more interesting to the audience.

\* นักศึกษาปริญญาศิลปศาสตรบัณฑิต (ดนตรี) วิทยาลัยดนตรี มหาวิทยาลัยรังสิต

# วิ

การบรรเลงคีตปฏิภาณที่น่าสนใจวิธีหนึ่งคือ การสร้างทำนองโดยใช้กลุ่มโน้ตนอกคอร์ด (outside soloing) การนำทริยแอด (triad) ของคอร์ดชนิดหนึ่งมาบรรเลงบนคอร์ดอีกชนิดหนึ่งเพื่อให้เกิดโน้ตขยาย (extension) เพิ่มขึ้นเรียกว่าการวางทริยแอดซ้อน (triadic superimposition) วิธีดังกล่าวนอกจากทำให้เกิดเสียงคอร์ดที่กว้างขึ้นแล้ว ยังทำให้แนวทำนอง (melodic line) หลุดจากกรอบแนวเสียงประสานเดิม ซึ่งสามารถสร้างสีสันใหม่ให้กับการบรรเลงคีตปฏิภาณได้เป็นอย่างดี

ทริยแอดเป็นรากฐานสำคัญในการสร้างทำนอง เนื่องจากทริยแอดคือโน้ต 3 ตัวแรก ในชุดโอเวอร์โทน (overtone series) ซึ่งเกิดจากการสั่นสะเทือนของโน้ตฐานเพียงตัวเดียวจึงมีแนวโน้ม (tendency) ที่แนวทำนองจะถูกสร้างขึ้นจากทริยแอด แม้ในกรณีการใช้กลุ่มโน้ตนอกคอร์ดก็ตาม ผู้บรรเลงควรเลือกใช้โน้ตทริยแอดของคอร์ดใดคอร์ดหนึ่งเพื่อให้แนวทำนองมีความชัดเจน ตลอดจนสามารถอธิบายเหตุผลที่เลือกใช้กลุ่มโน้ตดังกล่าวได้อย่างถูกต้องตามหลักทฤษฎีจากที่กล่าวมานั้น จึงเกิดหลักการวางทริยแอดซ้อนขึ้นเพื่อรองรับจินตนาการของผู้บรรเลงที่นิยมการใช้โน้ตนอกคอร์ด

การวางทริยแอดซ้อนที่ดี ผู้บรรเลงควรพิจารณาความเหมาะสมในเรื่องดังต่อไปนี้

1. พิจารณาทริยแอดที่นำไปวางซ้อน เช่น เมเจอร์ทริยแอด (major triad) ไมเนอร์ทริยแอด (minor triad) ดิมิเนชด์ทริยแอด (diminished triad) และออกเมนเทดทริยแอด (augmented triad) เป็นต้น ซึ่งในบทความนี้จะกล่าวถึงการใส่เมเจอร์ทริยแอดเพียงเท่านั้น
2. พิจารณาคอร์ดที่ถูกวางซ้อน เช่น คอร์ดเมเจอร์ทบเจ็ด (major seventh chord) คอร์ดไมเนอร์ทบเจ็ด (minor seventh chord) คอร์ดโดมิแนนท์ (dominant chord) คอร์ดกึ่งดิมิเนชด์ (half diminished chord) และคอร์ดดิมิเนชด์ (diminished chord)
3. พิจารณาจังหวะและช่วงเวลาที่จะวางทริยแอดซ้อนคือการพิจารณาโอกาสว่าจะวางทริยแอดซ้อนเมื่อใด และเป็นเวลานานเท่าใดในที่นี้หมายถึง ความยาวของประโยคเพลง (phrase) ซึ่งผู้บรรเลงควรมีจุดเริ่มต้นและจบประโยคเพลงที่ชัดเจน ในบทความนี้จะยกตัวอย่างประโยคเพลงแบบ 2 ห้อง (2-bar phrase) และประโยคเพลงแบบ 4 ห้อง (4-bar phrase) เท่านั้น

## การวางเมเจอร์ทริยแอดซ้อนบนคอร์ดเมเจอร์ทบเจ็ด

### (Triadic Superimposition on Major Seventh Chords)

เมื่อนำเมเจอร์ทริยแอดไปวางซ้อนบนโน้ตลำดับที่ 5, 2, 3 และ 7 ของคอร์ดเมเจอร์ทบเจ็ด จะทำให้เกิดโน้ตขยายดังนี้

1. เมเจอร์ทริยแอดบนโน้ตลำดับที่ 5 (คือ G) ของคอร์ด Cmaj7  
ทำให้เกิดคอร์ด Cmaj9
2. เมเจอร์ทริยแอดบนโน้ตลำดับที่ 2 (คือ D) ของคอร์ด Cmaj7  
ทำให้เกิดคอร์ด Cmaj9(#11)

3. เมเจอร์ทริยแอดบนโน้ตลำดับที่ 3 (คือ E) ของคอร์ด Cmaj7 ทำให้เกิดคอร์ด Cmaj7(#5)
4. เมเจอร์ทริยแอดบนโน้ตลำดับที่ 7 (คือ B) ของคอร์ด Cmaj7 ทำให้เกิดคอร์ด Cmaj7(#9)

### ตัวอย่างที่ 1 เมเจอร์ทริยแอดบนคอร์ดเมเจอร์ทาบเจ็ด

5: G Cmaj7 บน 2: Dบน Cmaj7 3: Eบน Cmaj7 7: Bบน Cmaj7

จากตัวอย่างที่ 1 เลข 5 ที่อยู่ด้านบนของห้องแรกหมายถึงโน้ตลำดับที่ 5 ของ Cmaj7 ซึ่งคือโน้ต G เมื่อทำเป็นเมเจอร์ทริยแอดและบรรเลงซ้อนลงไปบนคอร์ด Cmaj7 จะได้เสียงคอร์ด Cmaj9

เลข 2 ที่อยู่ด้านบนของห้องที่ 2 หมายถึงโน้ตลำดับที่ 2 ของ Cmaj7 ซึ่งคือโน้ต D เมื่อทำเป็นเมเจอร์ทริยแอดและบรรเลงซ้อนลงไปบนคอร์ด Cmaj7 จะได้เสียงคอร์ด Cmaj9(#11)

เลข 3 ที่อยู่ด้านบนของห้องที่ 3 หมายถึงโน้ตลำดับที่ 3 ของ Cmaj7 ซึ่งคือโน้ต E เมื่อทำเป็นเมเจอร์ทริยแอดและบรรเลงซ้อนลงไปบนคอร์ด Cmaj7 จะได้เสียงคอร์ด Cmaj7(#5)

เลข 7 ที่อยู่ด้านบนของห้องที่ 4 หมายถึงโน้ตลำดับที่ 7 ของ Cmaj7 ซึ่งคือโน้ต B เมื่อทำเป็นเมเจอร์ทริยแอดและบรรเลงซ้อนลงไปบนคอร์ด Cmaj7 จะได้เสียงคอร์ด Cmaj7(#9)

วิธีบรรเลงคีตปฏิภาณบนคอร์ดที่ดูวางซ้อนเช่นนี้อาศัยศิลปะอย่างสูงในการเลือกใช้น้ตของคอร์ดพื้นฐาน (tonic chord) และโน้ตทริยแอดที่นำไปวางซ้อนเพื่อให้ท่วงทำนองผสมผสานกันอย่างกลมกลืน การสร้างทำนองที่เหมาะสมควรเริ่มต้นประโยคเพลงด้วยโน้ตในคอร์ดพื้นฐาน จากนั้นบรรเลงโน้ตทริยแอดซ้อนในช่วงกลางประโยคเพลง หรือบรรเลงสลับกันไปมาและเมื่อต้องการจบประโยคเพลง ควรจบด้วยโน้ตในคอร์ดพื้นฐานอีกครั้ง ซึ่งวิธีการดังกล่าวทำให้เกิดความกลมกลืนของทำนองได้เป็นอย่างดี

**ตัวอย่างที่ 2** วิธีใช้เมเจอร์ทริยแอดบนโน้ตลำดับที่ 5 (G) ของคอร์ด Cmaj7

|----- Cmaj7 -----| |----- G/ Cmaj7 -----| |----- Cmaj7 -----|



จากตัวอย่างที่ 2 เป็นการเริ่มต้นประโยคเพลงด้วยโน้ตในคอร์ด Cmaj7 เมื่อเข้าจังหวะที่ 3 ของห้องแรกได้มีการใช้โน้ตทริยแอดของ G ซึ่งเป็นคอร์ดซ้อนจากโน้ตลำดับที่ 5 ของ Cmaj7 ทำให้เกิดเสียงคอร์ด Cmaj9 หลังจากนั้นจึงจบประโยคเพลงด้วยโน้ตของ Cmaj7 ในห้องที่ 2

**ตัวอย่างที่ 3** วิธีใช้เมเจอร์ทริยแอดบนโน้ตลำดับที่ 2 (D) ของคอร์ด Cmaj7

|----- Cmaj7 -----| |-- D/ Cmaj7 --| |---- Cmaj7 ----| |-- D/ Cmaj7 --| |---- Cmaj7 -----|



จากตัวอย่างที่ 3 เป็นการเริ่มต้นประโยคเพลงด้วยโน้ตในคอร์ด Cmaj7 เช่นกันและเมื่อเข้าจังหวะที่ 3 ของห้องแรกได้มีการใช้โน้ตทริยแอดของ D ซึ่งเป็นคอร์ดซ้อนจากโน้ตลำดับที่ 2 ของ Cmaj7 ทำให้เกิดเสียงคอร์ด Cmaj9(#11) แล้วบรรเลงสลับกันระหว่าง 2 คอร์ด และจบประโยคเพลงด้วย โน้ตใน Cmaj7 ในจังหวะที่ 3 ของห้องที่ 2

**ตัวอย่างที่ 4** วิธีใช้เมเจอร์ทริยแอดบนโน้ตลำดับที่ 3 (E) ของคอร์ด Cmaj7

|----- Cmaj7 -----| |----- E/ Cmaj7 -----| |----- Cmaj7 -----|



จากตัวอย่างที่ 4 เริ่มต้นประโยคเพลงด้วยโน้ตในคอร์ด Cmaj7 เมื่อเข้าจังหวะที่ 3 ของห้องได้มีการใช้โน้ตทริยแอดของ E ซึ่งเป็นคอร์ดซ้อนจากโน้ตลำดับที่ 3 ของ Cmaj7 ทำให้เกิดเสียงคอร์ด Cmaj7(#5) หลังจากนั้นจึงกลับมาบรรเลงโน้ตใน Cmaj7 อีกครั้งในห้องที่ 2 ก่อนจบประโยคเพลง

## ตัวอย่างที่ 5 วิธีใช้เมเจอร์ทริยแอดบนโน้ตลำดับที่ 7 (B) ของคอร์ด

|----- Cmaj7-----||----- B / Cmaj7-----||----- Cmaj7-----|



จากตัวอย่างที่ 5 เริ่มต้นประโยคเพลงด้วยโน้ตในคอร์ด Cmaj7 แต่ก่อนเข้าจังหวะที่ 3 ของห้องแรกได้มีการใช้โน้ตทริยแอดของ B ซึ่งเป็นคอร์ดซ้อนจากโน้ตลำดับที่ 7 ของ Cmaj7 ทำให้เกิดเสียงคอร์ด Cmaj7(#11) หลังจากนั้นจึงกลับมาบรรเลงโน้ตใน Cmaj7 อีกครั้งก่อนจบประโยคเพลงในห้องที่ 2 จังหวะที่ 3

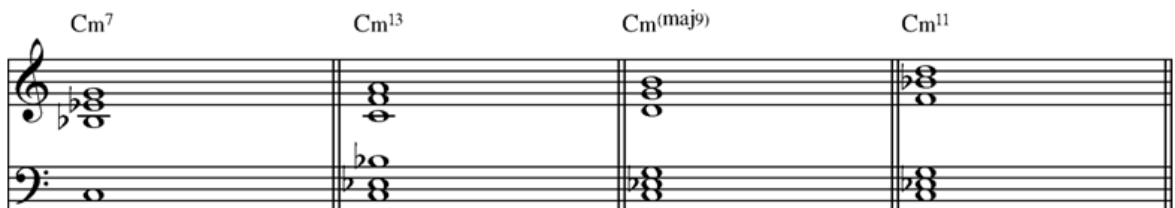
## การวางเมเจอร์ทริยแอดซ้อนบนคอร์ดไมเนอร์ทบเจ็ด

## (Triadic Superimposition on Minor Seventh Chords)

เมื่อนำเมเจอร์ทริยแอดไปวางซ้อนบนโน้ตลำดับที่ b3, 4, 5 และ b7 ของคอร์ดพื้นฐานที่เป็นไมเนอร์ทบเจ็ด (minor seventh) จะทำให้เกิดสีสนของคอร์ดใหม่ดังนี้

1. เมเจอร์ทริยแอดบนโน้ตลำดับที่ 3b (คือ Eb) ของคอร์ด Cm<sup>7</sup> ทำให้เกิดคอร์ด Cm<sup>7</sup>
2. เมเจอร์ทริยแอดบนโน้ตลำดับที่ 4 (คือ F) ของคอร์ด Cm<sup>7</sup> ทำให้เกิดคอร์ด Cm<sup>13</sup>
3. เมเจอร์ทริยแอดบนโน้ตลำดับที่ 5 (คือ G) ของคอร์ด Cm<sup>7</sup> ทำให้เกิดคอร์ด Cm<sup>(maj9)</sup>
4. เมเจอร์ทริยแอดบนโน้ตลำดับที่ 7b (คือ Bb) ของคอร์ด Cm<sup>7</sup> ทำให้เกิดคอร์ด Cm<sup>11</sup>

## ตัวอย่างที่ 6 เมเจอร์ทริยแอดบนคอร์ดไมเนอร์ทบเจ็ด

b3: Eb บน Cm<sup>7</sup> 4: F บน Cm<sup>7</sup> 5: G บน Cm<sup>7</sup> b7: Bb บน Cm<sup>7</sup>

จากตัวอย่างที่ 6 เครื่องหมาย b3 ที่อยู่ด้านบนของห้องแรกหมายถึงโน้ตลำดับที่ b3 ของ Cm<sup>7</sup> ซึ่งคือโน้ต Eb เมื่อทำเป็นเมเจอร์ทริยแอดและบรรเลงซ้อนลงไปบนคอร์ด Cm<sup>7</sup> จะได้เสียงคอร์ด Cm<sup>7</sup>

เลข 4 ที่อยู่ด้านบนของห้องที่ 2 หมายถึงโน้ตลำดับที่ 4 ของ Cm<sup>7</sup> ซึ่งคือโน้ต F เมื่อทำเป็นเมเจอร์ทริยแอดและบรรเลงซ้อนลงไปบนคอร์ด Cm<sup>7</sup> จะได้เสียงคอร์ด Cm<sup>13</sup>

เลข 5 ที่อยู่ด้านบนของห้องที่ 3 หมายถึงโน้ตลำดับที่ 5 ของ Cm<sup>7</sup> ซึ่งคือโน้ต G เมื่อทำเป็นเมเจอร์ทริยแอดและบรรเลงซ้อนลงไปบนคอร์ด Cm<sup>7</sup> จะได้เสียงคอร์ด Cm<sup>(maj9)</sup>

เครื่องหมาย **b** 7 ที่อยู่ด้านบนของห้องที่ 4 หมายถึงโน้ตลำดับที่ **b**7 ของ Cm<sup>7</sup> ซึ่งคือโน้ต **b**B เมื่อทำเป็นเมเจอร์ทริยแอดและบรรเลงซ้อนลงไปบนคอร์ด Cm<sup>7</sup> จะได้เสียงคอร์ด Cm<sup>11</sup>

กรณีต้องการสร้างประโยคเพลงให้ยาวกว่าเดิม ผู้บรรเลงสามารถใช้โน้ตในคอร์ดพื้นฐานสลับกับโน้ตในคอร์ดซ้อนได้ตามสมควร แต่จำเป็นต้องจบประโยคเพลงด้วยโน้ตในคอร์ดพื้นฐาน เนื่องจาก การบรรเลงในลักษณะนี้ทำให้การจบประโยคเพลงมีความราบรื่นและไม่หลุดจากกรอบเสียง ประสานเต็มจนเกินไป ดังตัวอย่างต่อไปนี้

**ตัวอย่างที่ 7** วิธีใช้เมเจอร์ทริยแอดบนโน้ตลำดับที่ 3 (E) ของคอร์ด Cm<sup>7</sup>

|----- Cm<sup>7</sup> -----| |----- E **b**/Cm<sup>7</sup>-----| |--- Cm<sup>7</sup>---|



จากตัวอย่างที่ 7 พบว่าทั้งสองคอร์ดให้เสียงไม่แตกต่างกัน เนื่องจากคอร์ด **b**E เป็นบันไดเสียงเมเจอร์ร่วม (relative major) กับ Cm<sup>7</sup> ผู้บรรเลงสามารถใช้บันไดเสียงอันใดอันหนึ่งได้ตลอดทั้งประโยคเพลง

**ตัวอย่างที่ 8** วิธีใช้เมเจอร์ทริยแอดบนโน้ตลำดับที่ 4 (F) ของคอร์ด Cm<sup>7</sup>

|---Cm<sup>7</sup>---||F/Cm<sup>7</sup>||-Cm<sup>7</sup>-||F/Cm<sup>7</sup>||---Cm<sup>7</sup>---||F/Cm<sup>7</sup>||-Cm<sup>7</sup>-||F/Cm<sup>7</sup>-||-----Cm<sup>7</sup>-----|



จากตัวอย่างที่ 8 เป็นการเริ่มต้นประโยคเพลงด้วยโน้ตในคอร์ด Cm<sup>7</sup> เมื่อเข้าจังหวะที่ 2 ของห้องแรกได้มีการใช้โน้ตทริยแอดของ F ซึ่งเป็นคอร์ดซ้อนจากโน้ตลำดับที่ 4 ของ Cm<sup>7</sup> ทำให้เกิดเสียงคอร์ด Cm<sup>13</sup> จากนั้นบรรเลงสลับกันไปมาระหว่างสองคอร์ดและเมื่อถึงจังหวะที่ 2 ของห้องที่ 3 ได้มีการใช้โน้ตในคอร์ด Cm<sup>7</sup> เพื่อจบประโยคเพลงก่อนเข้าห้องที่ 4

**ตัวอย่างที่ 9** วิธีใช้เมเจอร์ทริยแอดบนโน้ตลำดับที่5(G) ของคอร์ด Cm<sup>7</sup>|----- Cm<sup>7</sup>-----| |----- G/Cm<sup>7</sup>-----| |----- Cm<sup>7</sup>-----| |----- G/Cm<sup>7</sup>-----| |----- Cm<sup>7</sup>-----|

จากตัวอย่างที่ 9 เป็นเพลงที่มีเครื่องหมายกำหนดจังหวะ (time signature) แบบเริ่มต้นประโยคเพลงด้วยโน้ตในคอร์ด Cm<sup>7</sup> เมื่อเข้าห้องที่ 2 ได้มีการใช้โน้ตทริยแอดของ G ซึ่งเป็นคอร์ดซ้อนจากโน้ตลำดับที่ 5 ของ Cm<sup>7</sup> ทำให้เกิดเสียงคอร์ด Cm<sup>(maj9)</sup> จากนั้นบรรเลงสลับกันไปมาระหว่าง 2 คอร์ดจนถึงช่วงท้ายของห้องที่ 4 จึงจบประโยคเพลงในจังหวะที่ 3 ซึ่งเป็นโน้ตในคอร์ด Cm<sup>7</sup>

**ตัวอย่างที่ 10** วิธีใช้เมเจอร์ทริยแอดบนโน้ตลำดับที่ b7(Bb) ของคอร์ด Cm<sup>7</sup>|----- Cm<sup>7</sup>-----| |----- Bb/Cm<sup>7</sup>-----| |----- Cm<sup>7</sup>-----| |----- Bb/Cm<sup>7</sup>-----| |----- Cm<sup>7</sup>-----|

จากตัวอย่างที่ 10 เริ่มต้นประโยคเพลงด้วยโน้ตในคอร์ด Cm<sup>7</sup> เมื่อเข้าจังหวะที่ 2 ของห้องที่แรกได้มีการใช้โน้ตทริยแอดของ Bb ซึ่งเป็นคอร์ดซ้อนจากโน้ตลำดับที่ b7 ของ Cm<sup>7</sup> ทำให้เกิดเสียงคอร์ด Cm<sup>11</sup> จากนั้นบรรเลงสลับกันไปมาระหว่าง 2 คอร์ดจนถึงห้องที่ 4 จึงจบประโยคเพลงด้วยโน้ตในคอร์ด Cm<sup>7</sup>

**การวางเมเจอร์ทริยแอดซ้อนบนคอร์ดโดมิแนนท์ทบเจ็ด****(Triadic Superimposition on Dominant Seventh Chords)**

การนำเมเจอร์ทริยแอดไปวางซ้อนบนโน้ตลำดับที่ 2, b3, b5, b6, 6 และ b7 ของคอร์ดพื้นฐานที่เป็นโดมิแนนท์ทบเจ็ด (dominant seventh) ทำให้เกิดโน้ตขยายดังนี้

1. เมเจอร์ทริยแอดบนโน้ตลำดับที่ 2 (คือ D) ของคอร์ด C<sup>7</sup> ทำให้เกิดคอร์ด C<sup>9(#11)</sup>
2. เมเจอร์ทริยแอดบนโน้ตลำดับที่ b3 (คือ Eb) ของคอร์ด C<sup>7</sup> ทำให้เกิดคอร์ด C<sup>7(#9)</sup>
3. เมเจอร์ทริยแอดบนโน้ตลำดับที่ b5 (คือ Gb) ของคอร์ด C<sup>7</sup> ทำให้เกิดคอร์ด C<sup>7(b<sub>5</sub><sup>9</sup>)</sup>
4. เมเจอร์ทริยแอดบนโน้ตลำดับที่ 6 (คือ Ab) ของคอร์ด C<sup>7</sup> ทำให้เกิดคอร์ด C<sup>7(<sub>9</sub><sup>13</sup>)</sup>
5. เมเจอร์ทริยแอดบนโน้ตลำดับที่ 6 (คือ A ) ของคอร์ด Cm<sup>7</sup> ทำให้เกิดคอร์ด C<sup>13(b<sub>9</sub>)</sup>
6. เมเจอร์ทริยแอดบนโน้ตลำดับที่ b7 (คือ Bb) ของคอร์ด Cm<sup>7</sup> ทำให้เกิดคอร์ด C<sup>9(sus4)</sup>

## ตัวอย่างที่ 11 เมเจอร์ทริยแอดบนคอร์ดโดมินแนนท์ทาบเจ็ด

2: D บน C<sup>7</sup> b3: Eb บน C<sup>7</sup>b 5: Gb บน C<sup>7</sup>b 6: Ab บน C<sup>7</sup>b 6: A บน C<sup>7</sup> b7: Bb บน C<sup>7</sup>

จากตัวอย่างที่ 11 เลข 2 ที่อยู่ด้านบนของห้องแรกหมายถึงโน้ตลำดับที่ 2 ของ C<sup>7</sup> ซึ่งคือโน้ต D เมื่อทำเป็นเมเจอร์ทริยแอดและบรรเลงซ้อนลงไปบนคอร์ด C<sup>7</sup> จะได้เสียงคอร์ด C<sup>9</sup>(#11)

เครื่องหมาย b3 ที่อยู่ด้านบนของห้องที่ 2 หมายถึงโน้ตลำดับที่ b3 ของ C<sup>7</sup> ซึ่งคือโน้ต Eb เมื่อทำเป็นเมเจอร์ทริยแอดและบรรเลงซ้อนลงไปบนคอร์ด C<sup>7</sup> จะได้เสียงคอร์ด C<sup>7</sup>(#9)

เครื่องหมาย b5 ที่อยู่ด้านบนของห้องที่ 3 หมายถึงโน้ตลำดับที่ b5 ของ C<sup>7</sup> ซึ่งคือโน้ต Gb เมื่อทำเป็นเมเจอร์ทริยแอดและบรรเลงซ้อนลงไปบนคอร์ด C<sup>7</sup> จะได้เสียงคอร์ด C<sup>7</sup>(b<sub>5</sub>)

เครื่องหมาย 6 ที่อยู่ด้านบนของห้องที่ 4 หมายถึงโน้ตลำดับที่ b6 ของ C<sup>7</sup> ซึ่งคือโน้ต Ab เมื่อทำเป็นเมเจอร์ทริยแอดและบรรเลงซ้อนลงไปบนคอร์ด C<sup>7</sup> จะได้เสียงคอร์ด C<sup>7</sup>(b<sup>13</sup><sub>#9</sub>)

เลข 6 ที่อยู่ด้านบนของห้องที่ 5 หมายถึงโน้ตลำดับที่ 6 ของ C<sup>7</sup> ซึ่งคือโน้ต A เมื่อทำเป็นเมเจอร์ทริยแอดและบรรเลงซ้อนลงไปบนคอร์ด C<sup>7</sup> จะได้เสียงคอร์ด C<sup>13</sup>(b<sup>9</sup>)

เครื่องหมาย b7 ที่อยู่ด้านบนของห้องที่ 6 หมายถึงโน้ตลำดับที่ b7 ของ C<sup>7</sup> ซึ่งคือโน้ต Bb เมื่อทำเป็นเมเจอร์ทริยแอดและบรรเลงซ้อนลงไปบนคอร์ด C<sup>7</sup> จะได้เสียงคอร์ด C<sup>9</sup>(sus4)

ตัวอย่างที่ 12 วิธีใช้เมเจอร์ทริยแอดบนโน้ตลำดับที่ 2(D) ของคอร์ด C<sup>7</sup>

|----- C<sup>7</sup>-----| |---- D /C<sup>7</sup>----| |---C<sup>7</sup>---| |----- D /C<sup>7</sup>-----| |---C<sup>7</sup> ---| |--- D / C<sup>7</sup> --| |---- C<sup>7</sup> ----|

จากตัวอย่างที่ 12 เริ่มต้นประโยคเพลงด้วยโน้ตในคอร์ด C<sup>7</sup> และเมื่อเข้าจังหวะที่ 4 ของห้องแรกมีการใช้โน้ตทริยแอดของ D ซึ่งเป็นคอร์ดซ้อนจากโน้ตลำดับที่ 2 ของคอร์ด C<sup>7</sup> ทำให้เกิดเสียงคอร์ด C<sup>9</sup>(#11) จากนั้นบรรเลงสลับกันไปอย่างต่อเนื่องระหว่าง 2 คอร์ดในช่วงกลางประโยคเพลงจนถึงห้องที่ 4 จึงจบประโยคเพลงโดยใช้โน้ตในคอร์ด C<sup>7</sup>



**ตัวอย่างที่ 13** วิธีใช้เมเจอร์ทริยแอดบนโน้ตลำดับที่ 3(E) ของคอร์ด C<sup>7</sup>

|-----C<sup>7</sup>-----| |-----E<sup>b</sup>C<sup>7</sup>-----| |---C<sup>7</sup>---| |---E /C<sup>7</sup>---| |-----C<sup>7</sup>-----|



จากตัวอย่างที่ 13 เริ่มต้นประโยคเพลงด้วยโน้ตในคอร์ด C<sup>7</sup> และเมื่อเข้าห้องที่ 2 ได้มีการใช้โน้ตทริยแอดของ E<sup>b</sup> ซึ่งเป็นคอร์ดซ้อนจากโน้ตลำดับที่ b3 ของคอร์ด C<sup>7</sup> ทำให้เกิดเสียงคอร์ด C<sup>7</sup>(<sup>#9</sup>) จากนั้นบรรเลงสลับกันไประหว่าง 2 คอร์ดในช่วงกลางประโยคเพลง จนถึงจังหวะที่ 3 ของห้องที่ 3 มีการใช้โน้ตเคียง (neighboring tone) เพื่อจบประโยคเพลงในคอร์ด C<sup>7</sup> และเชื่อมเข้าห้องที่ 4

**ตัวอย่างที่ 14** วิธีใช้เมเจอร์ทริยแอดบนโน้ตลำดับที่ 5(G) ของคอร์ด C<sup>7</sup>

|-----C<sup>7</sup>-----| |-----G<sup>b</sup>/C<sup>7</sup>-----| |---C<sup>7</sup>---| |---G /C<sup>7</sup>---| |-----C<sup>7</sup>-----|



จากตัวอย่างที่ 14 เริ่มต้นประโยคเพลงด้วยโน้ตในคอร์ด C<sup>7</sup> และเมื่อเข้าห้องที่ 2 ได้มีการใช้โน้ตทริยแอดของ G ซึ่งเป็นคอร์ดซ้อนจากโน้ตลำดับที่ 5 ของคอร์ด C<sup>7</sup> ทำให้เกิดเสียงคอร์ด C<sup>7</sup>(<sup>9</sup>) จากนั้นบรรเลงสลับกันไประหว่าง 2 คอร์ดในช่วงกลางประโยคเพลง จนถึงจังหวะที่ 3 ของห้องที่ 3 มีการใช้โน้ตในคอร์ด C<sup>7</sup> เพื่อเชื่อมการจบประโยคเพลงในห้องที่ 4

ตัวอย่างที่ 15 วิธีใช้เมเจอร์ทริยแอดบนโน้ตลำดับที่ 6(A) ของคอร์ด C<sup>7</sup>

-----| ----- A bC<sup>7</sup>-----| ----- C<sup>7</sup>-----|

จากตัวอย่างที่ 15 เริ่มต้นประโยคเพลงด้วยโน้ตในคอร์ด C<sup>7</sup> และเมื่อเข้าห้องที่ 3 ได้มีการใช้โน้ตทริยแอดของ Ab ซึ่งเป็นคอร์ดซ้อนจากโน้ตลำดับที่ 6 ของคอร์ด C<sup>7</sup> ทั้งห้องทำให้เกิดเสียงคอร์ด C<sup>7</sup>(b<sup>13</sup><sub>#9</sub>) จากนั้นจึงจบประโยคเพลงในห้องที่ 4 ด้วยโน้ตในคอร์ด C<sup>7</sup>

ตัวอย่างที่ 16 วิธีใช้เมเจอร์ทริยแอดบนโน้ตลำดับที่ 6(A) ของคอร์ด C<sup>7</sup>

----- C<sup>7</sup>-----| ----- A/C<sup>7</sup>-----| ----- C<sup>7</sup>-----|| -- A/ C<sup>7</sup>--||----- C<sup>7</sup> -----|

จากตัวอย่างที่ 16 เริ่มต้นประโยคเพลงด้วยโน้ตในคอร์ด C<sup>7</sup> และเมื่อเข้าห้องที่ 2 มีการใช้โน้ตทริยแอดของ A ซึ่งเป็นคอร์ดซ้อนจากโน้ตลำดับที่ 6 ของคอร์ด C<sup>7</sup> ทำให้เกิดเสียงคอร์ด C<sup>13</sup>(b<sup>9</sup>) จากนั้นบรรเลงสลับกันไประหว่าง 2 คอร์ดในช่วงกลางประโยคเพลง จนถึงจังหวะที่ 3 ยกของห้องที่ 3 มีการใช้โน้ตในคอร์ด C<sup>7</sup> เพื่อเชื่อมการจบประโยคเพลงในห้องที่ 4

ตัวอย่างที่ 17 วิธีใช้เมเจอร์ทริยแอดบนโน้ตลำดับที่ 7(B) ของคอร์ด C<sup>7</sup>

----- C<sup>7</sup>-----| ----- Bb C<sup>7</sup>-----| ----- C<sup>7</sup>-----| ----- Bb/C<sup>7</sup>-----| ----- C<sup>7</sup>-----| ----- B b C<sup>7</sup>-----||----- C<sup>7</sup>-----|

จากตัวอย่างที่ 17 เริ่มต้นประโยคเพลงด้วยโน้ตในคอร์ด C<sup>7</sup> และเมื่อเข้าจังหวะที่ 3 ของห้องแรกได้มีการใช้โน้ตทริยแอดของ B ซึ่งเป็นคอร์ดซ้อนจากโน้ตลำดับที่ 7 ของคอร์ด C<sup>7</sup> ทำให้เกิดเสียงคอร์ด C<sup>9</sup>(sus<sup>4</sup>) จากนั้นบรรเลงสลับกันไประหว่าง 2 คอร์ดในช่วงกลางประโยคเพลง จนถึงจังหวะที่ 4 ยกของห้องที่ 3 มีการใช้โน้ตในคอร์ด C<sup>7</sup> เพื่อจบประโยคเพลง

## การวางเมเจอร์ทริยแอดซ้อนบนคอร์ดกึ่งดิมินิช และดิมินิชทบเจ็ด

## (Triadic Superimposition on Half Diminished and Diminished Chords)

การนำเมเจอร์ทริยแอดไปวางซ้อนบนโน้ตลำดับที่  $b7$ , 2, 4,  $b6$  และ 7 ของคอร์ดพื้นฐานที่เป็นกึ่งดิมินิชทบเจ็ดและดิมินิชทบเจ็ด (half & full diminished seventh) ทำให้เกิดโน้ตขยายดังนี้

1. เมเจอร์ทริยแอดบนโน้ตลำดับที่  $b7$  (คือ  $Bb$ ) ของคอร์ด  $C^{\square}$  ทำให้เกิดคอร์ด  $C^{\square}7\#2$
2. เมเจอร์ทริยแอดบนโน้ตลำดับที่ 2 (คือ D) ของคอร์ด  $C^{\square}$  ทำให้เกิดคอร์ด  $C^{\square}$
3. เมเจอร์ทริยแอดบนโน้ตลำดับที่ 4 (คือ F) ของคอร์ด  $C^{\square}$  ทำให้เกิดคอร์ด  $C^{\square}$
4. เมเจอร์ทริยแอดบนโน้ตลำดับที่  $b6$  (คือ  $Ab$ ) ของคอร์ด  $C^{\square}$  ทำให้เกิดคอร์ด  $C^{\square}$
5. เมเจอร์ทริยแอดบนโน้ตลำดับที่ 7 (คือ B) ของคอร์ด  $C^{\square}$  ทำให้เกิดคอร์ด  $C^{\square}$

ตัวอย่างที่ 18 เมเจอร์ทริยแอดบนคอร์ดกึ่งดิมินิช และดิมินิชทบเจ็ด

$b7$ :  $Bb/C^{\square}$       2:  $D/C^{\square}$       4:  $F/C^{\square}$        $b6$ :  $Ab/C^{\square}$       7:  $B/C^{\square}$

จากตัวอย่างที่ 18 เครื่องหมาย  $b7$  ที่อยู่ด้านบนของห้องแรกหมายถึงโน้ตลำดับที่  $b7$  ของ  $C^{\square}$  ซึ่งคือโน้ต  $Bb$  เมื่อทำเป็นเมเจอร์ทริยแอดและบรรเลงซ้อนลงไปบนคอร์ด  $C^{\square}$  จะได้เสียงคอร์ด  $C^{\square}7\#2$

เลข 2 ที่อยู่ด้านบนของห้องที่ 2 หมายถึงโน้ตลำดับที่ 2 ของ  $C^{\square}$  ซึ่งคือโน้ต D เมื่อทำเป็นเมเจอร์ทริยแอดและบรรเลงซ้อนลงไปบนคอร์ด  $C^{\square}$  จะได้เสียงคอร์ด  $C^{\square}$

เลข 4 ที่อยู่ด้านบนของห้องที่ 3 หมายถึงโน้ตลำดับที่ 4 ของ  $C^{\square}$  ซึ่งคือโน้ต F เมื่อทำเป็นเมเจอร์ทริยแอดและบรรเลงซ้อนลงไปบนคอร์ด  $C^{\square}$  จะได้เสียงคอร์ด  $C^{\square}$

เครื่องหมาย  $b6$  ที่อยู่ด้านบนของห้องที่ 4 หมายถึงโน้ตลำดับที่  $b6$  ของ  $C^{\square}$  ซึ่งคือโน้ต  $A$  เมื่อทำเป็นเมเจอร์ทริยแอดและบรรเลงซ้อนลงไปบนคอร์ด  $C^{\square}$  จะได้เสียงคอร์ด  $C^{\square}$

เลข 7 ที่อยู่ด้านบนของห้องที่ 5 หมายถึงโน้ตลำดับที่ 7 ของ  $C^{\square}$  ซึ่งคือโน้ต B เมื่อทำเป็นเมเจอร์ทริยแอดและบรรเลงซ้อนลงไปบนคอร์ด  $C^{\square}$  จะได้เสียงคอร์ด  $C^{\square}$

**ตัวอย่างที่ 19** วิธีใช้เมเจอร์ทริยแอดบนโน้ตลำดับที่ 7 (B $\flat$ ) ของคอร์ด C $\square$ |-----C $\square$ -----| |---- B $\flat$ /C $\square$ ----| |-----C $\square$ -----|

จากตัวอย่างที่ 19 เริ่มต้นประโยคเพลงด้วยโน้ตในคอร์ด C $\square$  เมื่อเข้าจังหวะที่ 2 ได้บรรเลงโน้ตทริยแอดของ B $\flat$  ซึ่งเป็นคอร์ดซ้อนจากโน้ตลำดับที่ 7 ของคอร์ด C $\square$  จากนั้นกลับมาบรรเลงโน้ตใน C $\square$  อีกครั้งในจังหวะที่ 3 เพื่อเชื่อมการจบประโยคเพลงในท่อนที่ 2

**ตัวอย่างที่ 20** วิธีใช้เมเจอร์ทริยแอดบนโน้ตลำดับที่ 2 (D) ของคอร์ด C $\square$ |-----C $\square$ -----| |-----D/C $\square$ -----| |-----C $\square$ -----|

จากตัวอย่างที่ 20 เริ่มประโยคเพลงด้วยโน้ตในคอร์ด C $\square$  เมื่อเข้าจังหวะที่ 2 ได้บรรเลงโน้ตทริยแอดของ D ซึ่งเป็นคอร์ดซ้อนจากโน้ตลำดับที่ 2 ของคอร์ด C $\square$  อย่างต่อเนื่องไปจนจบประโยคเพลงในท่อนที่ 2

**ตัวอย่างที่ 21** วิธีใช้เมเจอร์ทริยแอดบนโน้ตลำดับที่ 4 (F) ของคอร์ด C $\square$ |---- C $\square$  ----||----- F/C $\square$ -----||----- C $\square$  ----| |--- F/C $\square$  ---| |-----C $\square$ -----|

จากตัวอย่างที่ 21 เริ่มต้นประโยคเพลงด้วยโน้ตใน C $\square$  เมื่อเข้าจังหวะที่ 3 มีการใช้โน้ตทริยแอดของ F ซึ่งเป็นคอร์ดซ้อนจากโน้ตลำดับที่ 4 ของคอร์ด C $\square$  จากนั้นบรรเลงสลับกันไประหว่าง 2 คอร์ดในช่วงกลางประโยคเพลง จนถึงจังหวะที่ 3 ของท่อนที่ 3 มีการใช้โน้ตในคอร์ด C $\square$  เพื่อเชื่อมการจบประโยคเพลงในท่อนที่ 4

**ตัวอย่างที่ 22** วิธีใช้เมเจอร์ทริยแอดบนโน้ตลำดับที่  $b6$  ( $Ab$ ) ของคอร์ด  $C\flat$ |----- $C\flat^7$ -----| |---  $Ab / C\flat^7$ ---| |----- $C\flat^7$ -----| |---  $Ab / C\flat^7$ ---| |----- $C\flat^7$ -----|

จากตัวอย่างที่ 22 เริ่มต้นประโยคเพลงด้วยโน้ตใน  $C\flat$  เมื่อเข้าห้องที่ 2 มีการใช้โน้ตทริยแอดของ  $Ab$  ซึ่งเป็นคอร์ดซ้อนจากโน้ตลำดับที่  $b6$  ของคอร์ด  $C\flat$  จากนั้นบรรเลงสลับกันไประหว่าง 2 คอร์ดในช่วงกลางประโยคเพลงแล้วจึงจบประโยคเพลงในห้องที่ 4 ด้วยโน้ตในคอร์ด  $C\flat$

**ตัวอย่างที่ 23** วิธีใช้เมเจอร์ทริยแอดบนโน้ตลำดับที่ 7 (คือ B) ของคอร์ด  $C\flat$ |----- $C\flat$ -----| |----  $B / C\flat$  ----| |----- $C\flat$ -----| |----  $B / C\flat$  ----| |----- $C\flat$ -----|

จากตัวอย่างที่ 23 เริ่มต้นประโยคเพลงด้วยโน้ตใน  $C\flat$  เมื่อเข้าจังหวะที่ 3 มีการใช้โน้ตทริยแอดของ  $B$  ซึ่งเป็นคอร์ดซ้อนจากโน้ตลำดับที่ 7 ของคอร์ด  $C\flat$  จากนั้นบรรเลงสลับกันไประหว่าง 2 คอร์ดในช่วงกลางประโยคเพลงแล้วจึงจบประโยคเพลงในห้องที่ 3 จังหวะที่ 4 ยกด้วยโน้ตในคอร์ด  $C\flat$

จากคำกล่าวที่ว่า "ทำนองคือสิ่งสำคัญที่สุดของดนตรี" (Melody is the very essence of music.) (Mozart, อ้างใน Ligon, 2001: 377) แสดงให้เห็นว่านักดนตรีทุกยุคทุกสมัยให้ความสำคัญกับทำนอง และพยายามสร้างสรรค์แนวทำนองแปลกใหม่อยู่ตลอดเวลาเพื่อหลีกเลี่ยงความจำในการบรรเลงแต่ละครั้ง ดังนั้น การเลือกใช้โน้ตหรือทริยแอดเพื่อทำให้เกิดเสียงโน้ตนอกคอร์ด จึงขึ้นอยู่กับจินตนาการ ความชอบ โอกาส และความเป็นไปได้ในทางทฤษฎีดนตรี ซึ่งในบทความนี้ได้นำเสนอหลักการเกี่ยวกับการบรรเลงคีตปฏิภาณโดยวิธีการวางทริยแอดซ้อนไว้เพื่อเป็นทางเลือกให้ท่านผู้อ่านได้ศึกษา โดยผู้อ่านพึงทำความเข้าใจในเรื่องของคอร์ดที่ถูกวางซ้อนว่าเป็นคอร์ดเมเจอร์ คอร์ดไมเนอร์ คอร์ดโดมิแนนท์ คอร์ดกึ่งดิมินิชด์ หรือคอร์ดดิมินิชด์ และเมื่อนำเมเจอร์ทริยแอดไปบรรเลงซ้อนแล้วทำให้เกิดโน้ตขยายอะไรบ้าง ตลอดจนจังหวะและความยาวของประโยคเพลงก็ถือเป็นองค์ประกอบสำคัญ ผู้เขียนหวังเป็นอย่างยิ่งว่าบทความนี้จะทำให้เกิดความเข้าใจเบื้องต้นเกี่ยวกับการบรรเลงคีตปฏิภาณ และผู้อ่านสามารถนำไปปฏิบัติให้เกิดทักษะได้ในโอกาสต่อไป



## บรรณานุกรม

---

- Bolger, George. "Chord Superimposition-Part 1." [On line] available at: [http://www.gbolarts.com/pages/improv\\_archive/improv\\_012.html](http://www.gbolarts.com/pages/improv_archive/improv_012.html), July 22, 2011.
- \_\_\_\_\_. "Chord Superimposition-Part 2." [On line] available at: [http://www.gbolarts.com/pages/improv\\_archive/improv\\_013.html](http://www.gbolarts.com/pages/improv_archive/improv_013.html), July 25, 2011.
- Cooker, Jerry. *Improvising Jazz*. New York: Simon & Schuster, 1964.
- Dziuba, Mark. *The Big Book of Jazz Guitar Improvisation: Tools and Inspiration for Creative Soloing*. Van Nuys, CA: Alfred Publishing, 2003.
- Fisher, Jody. *The Complete Jazz Guitar Method: Mastering Improvisation*. Van Nuys, CA: Alfred Publishing, 2006.
- Ligon, Bert. *Comprehensive Technique for Jazz Musicians*. Milwaukee, WI: Hal Leonard, 1999.
- \_\_\_\_\_. *Jazz Theory Resources Vol2*. Milwaukee, WI: Hal Leonard, 2001.
- Liebman, David. *A Chromatic Approach to Jazz Harmony and Melody*. Rottenberg, Germany: Advance Music ,1991.