

การวิเคราะห์ท่วงทำนองเพลง “หนุมาน” ของ จินณวัตร มั่นทรัพย์  
AN ANALYSIS OF THE MUSICAL COMPOSITION “HANUMAN”  
BY JINNAWAT MANSAP

อชิระ สายเมธี<sup>1</sup> และศรัณย์ นักรบ<sup>2</sup>  
Achira Saimethee<sup>1</sup> and Saran Nakrob<sup>2</sup>

<sup>1</sup> หลักสูตรศิลปศาสตรมหาบัณฑิต ภาควิชาดนตรี คณะมนุษยศาสตร์ มหาวิทยาลัยเกษตรศาสตร์  
Master of Arts Program in Music Faculty of Humanities, Kasetsart University  
E-mail Xyrimphone@hotmail.com

<sup>2</sup> ภาควิชาดนตรี คณะมนุษยศาสตร์ มหาวิทยาลัยเกษตรศาสตร์  
Department of Music Faculty of Humanities, Kasetsart University

\* บทความวิจัยนี้เป็นส่วนหนึ่งของวิทยานิพนธ์ / การศึกษาค้นคว้าอิสระ เรื่องการวิเคราะห์ท่วงทำนองเพลง  
“หนุมาน” ของ จินณวัตร มั่นทรัพย์ คณะมนุษยศาสตร์ มหาวิทยาลัยเกษตรศาสตร์  
ปีการศึกษา 2567

Received: February 26, 2025

Revised: July 20, 2025

Accepted: December 30, 2025

### บทคัดย่อ

บทความวิจัยฉบับนี้มีวัตถุประสงค์เพื่อวิเคราะห์ท่วงทำนองเพลงหนุมานของจินณวัตร มั่นทรัพย์ ประพันธ์ขึ้นสำหรับวงดุริยางค์เครื่องลม โดยใช้แนวทางการวิเคราะห์ท่วงทำนองเพลงตามกลวิธีทางดุริยางค์ศิลป์ ตะวันตก ซึ่งข้อมูลหลักมาจากการศึกษาวิเคราะห์ท่วงทำนอง รวมถึงการสัมภาษณ์ผู้ประพันธ์ และข้อมูลสนับสนุนจากเอกสารต่าง ๆ ได้แก่ หนังสือ ตำรา วารสารทางวิชาการ สิ่งพิมพ์ และงานวิจัยที่เกี่ยวข้อง เครื่องมือที่ใช้ในการวิจัยได้แก่แบบสัมภาษณ์มีโครงสร้าง และได้ตรวจสอบคุณภาพเครื่องมือจากผู้ทรงคุณวุฒิจำนวน 3 คน ด้วยวิธีการวิเคราะห์ค่าดัชนีความสอดคล้องระหว่างข้อความถามกับวัตถุประสงค์ของการศึกษา (IOC)

ผลจากการวิเคราะห์ท่วงทำนองเพลงภายใต้วัตถุประสงค์หลักของการวิจัยพบว่า ท่วงทำนองเพลงหนุมานของจินณวัตร มั่นทรัพย์ ประพันธ์ขึ้นเพื่อใช้เป็นท่วงทำนองบังคับในการประกวดวงโยธวาทิตนักเรียนและนักศึกษา ซึ่งถวายพระราชทานฯ ครั้งที่ 35 ปี พ.ศ. 2559 ท่วงทำนองเพลงมีโครงสร้างแบบสามตอนธรรมดา (Simple Ternary Form) อยู่ในกุญแจเสียงซีไมเนอร์ (C Minor) และใช้บันไดเสียงซีไมเนอร์เพนตาโทนิค (C Minor Pentatonic) เป็นหลัก มีอัตราความเร็วทั้งลักษณะปานกลางและเร็ว ใช้เครื่องหมายกำหนดจังหวะหลากหลาย ได้แก่ 1/4, 2/4, 4/4 และ 5/4 แนวคิดหลักในการประพันธ์เน้นการถ่ายทอดตัวละครหนุมานจากวรรณคดีเรื่องรามเกียรติ์ ให้เป็นแรงขับเคลื่อนของบทประพันธ์ โดยทำนองหลักของเพลงพัฒนามาจากโน้ตหลัก 3 เสียง ได้แก่ บีแฟลต (Bb), ซี (C) และอีแฟลต (Eb) และบทประพันธ์เพลงแบ่งออกเป็น 11 จุดซ้อม โดยแต่ละจุดซ้อม (Rehearsal Marks) มีลักษณะทางดนตรีที่โดดเด่นแตกต่างกันไป

### คำสำคัญ

การวิเคราะห์ท่วงทำนองเพลง วงดุริยางค์เครื่องลม หนุมาน

## Abstract

This research article aims to analyze Jinnawat Mansap's musical composition *Hanuman*, specifically written for a wind symphonic band, through Western music analytical and technical approaches. The primary data were derived from the musical analysis of the composition and an interview with the composer, while the secondary data were gathered from books, textbooks, academic journals, publications, and related research studies. The research instrument used was a structured interview, and its quality was validated by three experts using the Index of Item-Objective Congruence (IOC) to ensure consistency between the interview questions and the research objectives.

Based on the analytical framework designed in alignment with the main research objectives, it was found that *Hanuman* was composed by Jinnawat Mansap for the 35th Annual Student and University Marching Band Competition for the Royal Trophy in 2016. The composition follows a simple ternary form and is written in the key of C minor, utilizing the C minor pentatonic scale. It features both moderate and fast tempos and incorporates various time signatures, including 1/4, 2/4, 4/4, and 5/4. The central compositional concept is inspired by the character Hanuman from the Thai epic *Ramakien*, which serves as the driving narrative of the piece. The main melodic material is derived from three primary pitches: B $\flat$ , C, and E $\flat$ . The composition is organized into eleven rehearsal marks, each featuring distinct musical characteristics.

## Keywords

Musical Composition Analysis, Wind Symphonic Band, Hanuman

## ความสำคัญของปัญหา

ในปัจจุบันนักประพันธ์เพลงชาวไทยหลายท่านได้สร้างสรรค์บทประพันธ์เพลงสำหรับวงดุริยางค์เครื่องลมที่มีความโดดเด่นและเป็นที่ยอมรับในระดับนานาชาติ โดยเฉพาะในช่วงปลายศตวรรษที่ 19 จนถึงปัจจุบัน แนวโน้มของการประพันธ์เพลงร่วมสมัยได้นำแนวคิดและทฤษฎีดนตรีที่หลากหลายมาประยุกต์ใช้ เพื่อสร้างสรรค์บทประพันธ์ที่มีความซับซ้อนและมีเอกลักษณ์เฉพาะตัว นักประพันธ์ได้ทดลองใช้เทคนิคใหม่ ๆ รวมถึงการประยุกต์และการแสวงหาทฤษฎีที่สามารถรองรับแนวคิดสร้างสรรค์ของตนเอง เช่น การใช้โพลีโทนาลิตี (Polytonality) การใช้คอร์ดซ้อน (Polychord) การใช้คอร์ดทาบสี่ (Quartal chord) และออสตินาโต (Ostinato) โดยการนำวัฒนธรรมดนตรีจากหลายแหล่งมาเป็นองค์ประกอบในการสร้างสรรค์บทประพันธ์ (ณรงค์ฤทธิ์ ธรรมบุตร, 2552)

จิณณวัตร มั่นทรัพย์ เป็นนักประพันธ์เพลงร่วมสมัยชาวไทยคนหนึ่งที่มีผลงานการประพันธ์เพลงสำหรับวงดุริยางค์เครื่องลมที่ได้รับการยอมรับ ผลงานของเขาถูกนำไปแสดงในเวทีระดับชาติและนานาชาติ รวมถึงถูกนำไปใช้เป็นบทเพลงสำหรับการแข่งขันดนตรีในรายการสำคัญ เช่น Thailand International Wind Symphony Competition และ Rangsit Music Competition เป็นต้น บทประพันธ์เพลงหนึ่งที่ได้รับการยอมรับอย่างกว้างขวางคือบทประพันธ์เพลงหนุมาน ซึ่งถูกนำไปใช้เป็นบทประพันธ์บังคับในการประกวดวงโยธวาทิตนักเรียนนักศึกษาชิงถ้วยพระราชทานฯ ครั้งที่ 35 ประจำปี พ.ศ. 2559 และบทประพันธ์นี้ได้รับการตีพิมพ์และเผยแพร่สู่สาธารณชนในวงกว้าง (Hanuman, n.d.)

นอกจากนี้บทประพันธ์เพลงหมูนาน มีลักษณะทางการประพันธ์ที่เป็นเอกลักษณ์โดดเด่นหลายประการ ได้แก่ 1) การใช้โน้ตแนวคิดสามเสียง บีแฟลต (Bb), ซี (C) และอีแฟลต (Eb) เป็นโครงสร้างหลักในการพัฒนาทำนอง 2) การประยุกต์ใช้เทคนิคการประพันธ์ยุคศตวรรษที่ 20 เช่น การใช้โพลิโทนาลิตี (Polytonality) การใช้คอร์ดซ้อน (Polychord) การใช้คอร์ดทาบสี่ (Quartal chord) และออสตินาโต (Ostinato) 3) การผสมผสานองค์ประกอบดนตรีตะวันตกและดนตรีตะวันออก เช่น การใช้บันไดเสียงบลูส์ (Blues scale) และบันไดเสียงเพนทาโทนิค (Pentatonic scale) โดยบันไดเสียงดังกล่าวสะท้อนให้เห็นถึงแนวคิดการสร้างสรรคของนักประพันธ์ที่ต้องการเชื่อมโยงระหว่างดนตรีตะวันตกกับดนตรีไทย ซึ่งนำไปสู่ดนตรีร่วมสมัยที่สะท้อนรากเหง้าวัฒนธรรมดนตรีที่มีความหลากหลาย

จากเหตุผลดังกล่าว ผู้วิจัยมีความสนใจอย่างยิ่งที่ต้องการศึกษาวิเคราะห์บทประพันธ์เพลงหมูนานของจินฉนวนิตร มัณฑะพัทธ์ตามกลวิธีทางดุริยางคศิลป์ เพื่อให้เข้าใจถึงแนวคิด เทคนิค และกลวิธีที่ใช้ในการสร้างสรรค์บทประพันธ์ ผลการศึกษานี้จะเป็นแนวทางสำหรับนักประพันธ์เพลงรุ่นใหม่ในการพัฒนาแนวทางการสร้างสรรค์บทประพันธ์ที่มีเอกลักษณ์และคุณค่าในระดับสากล

## วัตถุประสงค์การวิจัย

เพื่อศึกษาวิเคราะห์บทประพันธ์เพลงหมูนาน สำหรับวงดุริยางค์เครื่องลมตามกลวิธีทางดุริยางคศิลป์ตะวันตก

## วิธีดำเนินการวิจัย

การวิเคราะห์บทประพันธ์เพลงหมูนานของจินฉนวนิตร มัณฑะพัทธ์ ในครั้งนี้ จัดอยู่ในขอบข่ายของการวิจัยทางด้านดุริยางคศิลป์ โดยใช้ระเบียบวิธีวิจัยเชิงคุณภาพ (Qualitative Research Methodology) ซึ่งประกอบด้วยข้อมูลหลักจากการศึกษาบทประพันธ์เพลงโดยตรง และข้อมูลสนับสนุนจากเอกสารต่าง ๆ ได้แก่ หนังสือ ตำรา วารสาร สิ่งพิมพ์ งานวิจัยที่เกี่ยวข้อง ทั้งนี้เพื่อให้ได้มาซึ่งข้อมูลที่ต้องการและสอดคล้องกับวัตถุประสงค์ของการศึกษา การดำเนินการวิจัยเป็นไปตามขั้นตอนอย่างเป็นระบบดังนี้

### 1. การเก็บรวบรวมข้อมูล

#### 1.1 ข้อมูลหลัก

ข้อมูลหลักของการวิจัย ได้แก่ บทประพันธ์เพลง และผู้ประพันธ์เพลง ผู้วิจัยได้เก็บข้อมูลด้วยวิธีการสัมภาษณ์ใน 2 ลักษณะ ได้แก่

1.1.1 การสัมภาษณ์แบบเป็นทางการ (Formal Interview) เป็นการสัมภาษณ์โดยการนัดหมายผู้ถูกสัมภาษณ์ไว้ล่วงหน้า ซึ่งมีการกำหนดคำถามที่ต้องการคำตอบในประเด็นที่เกี่ยวข้องกับบทประพันธ์เพลงโดยตรง

1.1.2 การสัมภาษณ์แบบไม่เป็นทางการ (Informal Interview) เป็นวิธีการสัมภาษณ์เพื่อทราบถึงข้อมูลส่วนอื่น ๆ อันเป็นส่วนประกอบเสริมให้องค์ความรู้มีความสมบูรณ์มากยิ่งขึ้น ทั้งนี้ผู้วิจัยได้วิธีการสัมภาษณ์แบบไม่เป็นทางการควบคู่ไปกับการสัมภาษณ์แบบเป็นทางการ

#### 1.2 ข้อมูลสนับสนุน

ผู้วิจัยได้ศึกษาค้นคว้าและรวบรวมข้อมูลจากเอกสารหลายประเภท ไม่ว่าจะเป็นหนังสือ ตำราวิชาการ วารสาร สิ่งพิมพ์ งานวิจัยที่เกี่ยวข้อง รวมถึงข้อมูลออนไลน์ เพื่อเป็นข้อมูลสนับสนุนของการทำวิจัย

### 2. กลุ่มเป้าหมาย

ผู้วิจัยได้กำหนดกลุ่มเป้าหมายของการวิจัย ทั้งในส่วนของบทประพันธ์เพลง และกลุ่มบุคคลสำคัญ โดยมีรายละเอียดดังนี้

#### 2.1 บทประพันธ์เพลง

ผู้วิจัยได้คัดเลือกบทประพันธ์เพลงหมูนาน ของจินฉนวนิตร มัณฑะพัทธ์ โดยใช้วิธีการคัดเลือกแบบเฉพาะเจาะจง (Purposive selected) เพื่อการทำงานวิจัยในครั้งนี้

## 2.2 กลุ่มบุคคลสำคัญ (Key informants)

ผู้วิจัยได้กำหนดกลุ่มบุคคลสำคัญสำหรับการวิจัยด้วยวิธีการเฉพาะเจาะจงเช่นกัน ซึ่งได้จำแนกเป็น

### 2 กลุ่ม ได้แก่

2.2.1 ผู้ประพันธ์เพลง ได้แก่ จินฉนวนรัตน์ มั่นทรัพย์ ผู้ช่วยศาสตราจารย์ประจำสาขาวิชาดนตรีตะวันตก ภาควิชาดนตรี คณะมนุษยศาสตร์ มหาวิทยาลัยเกษตรศาสตร์

2.2.2 ผู้เชี่ยวชาญด้านการตรวจสอบคุณภาพเครื่องมือ ได้แก่

1) นิพัทธ์ กาญจนะหุต อาจารย์ประจำสาขาวิชาดนตรีตะวันตก ภาควิชาดนตรี คณะมนุษยศาสตร์ มหาวิทยาลัยเกษตรศาสตร์

2) สุรพล ชาญวิบูลย์ ผู้ช่วยศาสตราจารย์ประจำสาขาวิชาดนตรีตะวันตก ภาควิชาดนตรี คณะมนุษยศาสตร์ มหาวิทยาลัยเกษตรศาสตร์

3) วรุตม์ สมานทรัพย์ อาจารย์ประจำสาขาวิชาดุริยางคศาสตร์ ภาควิชาดนตรี คณะดุริยางคศาสตร์ มหาวิทยาลัยกรุงเทพธนบุรี

โดยพิจารณาจากประสบการณ์สอนทางด้านดนตรีไม่น้อยกว่า 5 ปี และมีผลงานการประพันธ์เพลงหรือเป็นวิทยากรให้กับวงดุริยางค์เครื่องลม

## 3. เครื่องมือที่ใช้ในการวิจัย

เครื่องมือที่ใช้ในการวิจัย ได้แก่ แบบสัมภาษณ์แบบมีโครงสร้าง โดยมีขั้นตอนการสร้างและหาคุณภาพเครื่องมือ ดังนี้

ขั้นตอนที่ 1 การสร้างแบบสัมภาษณ์แบบมีโครงสร้าง ได้ดำเนินการตามขั้นตอนดังนี้

1. ศึกษาวัตถุประสงค์ของการวิจัย

2. กำหนดประเด็นคำถาม จำนวน 15 ข้อ จำแนกออกเป็น 2 ตอน ได้แก่

ตอนที่ 1 ข้อมูลพื้นฐานของผู้รับการสัมภาษณ์ จำนวน 5 ข้อ

ตอนที่ 2 ข้อมูลด้านบทประพันธ์เพลง จำนวน 10 ข้อ จำแนกออกเป็น 3 ด้าน ได้แก่

2.1 ด้านแนวคิดและทฤษฎีการประพันธ์เพลง

2.2 ด้านเทคนิคการประพันธ์เพลง

2.3 ด้านการวิเคราะห์เพลง

ขั้นตอนที่ 2 การตรวจสอบคุณภาพแบบสัมภาษณ์แบบมีโครงสร้าง ได้ดำเนินการตามขั้นตอนดังนี้

1. นำแบบสัมภาษณ์เสนอผู้เชี่ยวชาญ จำนวน 3 ท่าน เพื่อตรวจสอบและประเมินความถูกต้องของเนื้อหา และโครงสร้างของข้อความ (Content Validity) โดยการวิเคราะห์ข้อความและพิจารณาประเมินให้ค่าคะแนนเพื่อตรวจสอบดัชนีความสอดคล้อง (Item Objective Congruence Index หรือ IOC) ของข้อความกับวัตถุประสงค์ของการศึกษา

2. หลังจากได้รับการประเมินแบบสัมภาษณ์จากผู้เชี่ยวชาญแล้ว ผู้วิจัยนำข้อเสนอแนะของผู้เชี่ยวชาญมาทำการปรับปรุงแบบสัมภาษณ์จนครบถ้วนทุกประเด็นและข้อความ

3. นำข้อมูลการประเมิน (ค่าคะแนนการประเมิน) มาคำนวณหาค่าดัชนีความสอดคล้องของข้อความ (IOC) โดยการทำการหาค่าดัชนีความสอดคล้อง และพิจารณาเลือกข้อความที่มีค่าดัชนีความสอดคล้องของข้อความตั้งแต่ 0.5 ขึ้นไป

### 4. การวิเคราะห์ข้อมูล

เป็นขั้นตอนของการวิเคราะห์บทประพันธ์เพลงตามกลวิธีทางดุริยางคศิลป์ โดยผู้วิจัยได้ศึกษาแนวคิดทฤษฎี หลักการและวิธีการวิเคราะห์บทเพลงจากแหล่งข้อมูลต่าง ๆ โดยเฉพาะอย่างยิ่ง ทฤษฎีการศึกษาและวิเคราะห์บทประพันธ์เพลงหมูนาน ของจินฉนวนรัตน์ มั่นทรัพย์ ในประเด็นเรื่อง ภาพรวมของบทประพันธ์เพลง และองค์ประกอบทางดนตรีที่ใช้ในบทประพันธ์เพลง และได้กำหนดเป็นแนวทางการวิเคราะห์บทประพันธ์เพลงสำหรับงานวิจัยนี้ ได้แก่

1. ภาพรวมของบทประพันธ์เพลง

1.1 ชื่อบทประพันธ์เพลง เป็นการวิเคราะห์เพื่อทราบถึงที่มาของการกำหนดชื่อบทประพันธ์เพลงและความหมายแฝงอยู่ในชื่อบทประพันธ์เพลง รวมไปถึงประเภทของบทประพันธ์เพลง

1.2 ผู้ประพันธ์เพลง เป็นการวิเคราะห์เพื่อทราบถึงประวัติของผู้ประพันธ์เพลง รวมถึงผลงานการประพันธ์ชิ้นอื่น ๆ ของผู้ประพันธ์เพลง

1.3 วัตถุประสงค์ในการประพันธ์เพลง เป็นการวิเคราะห์เพื่อทราบถึงที่มาของการประพันธ์เพลง และแรงบันดาลใจหรือวัตถุประสงค์ของการประพันธ์เพลง

2. องค์ประกอบทางดนตรีที่สำคัญ

2.1 สังกีตลักษณ์ เป็นการวิเคราะห์เพื่อทราบถึง โครงสร้างที่เป็นส่วนประกอบ ของบทประพันธ์เพลง เช่น ทำนองและเครื่องหมายประจำกุญแจเสียง ซึ่งเป็นตัวแปรสำคัญในการกำหนดโครงสร้างและแบบแผนของ สังกีตลักษณ์

2.2 เครื่องหมายประจำกุญแจเสียง และบันไดเสียง เป็นการวิเคราะห์เพื่อทราบถึงการกำหนด เครื่องหมายประจำกุญแจเสียง และบันไดเสียงที่ใช้เป็นหลักในบทประพันธ์เพลง

2.3 อัตราความเร็ว เป็นการวิเคราะห์เพื่อทราบถึงการกำหนดอัตราความเร็วในส่วนต่าง ๆ ของบท ประพันธ์เพลง

2.4 เครื่องหมายกำหนดจังหวะ เป็นการวิเคราะห์เพื่อทราบถึงจำนวนจังหวะในแต่ละห้อง และ ประเภทของโน้ตที่นับเป็นหนึ่งจังหวะ

2.5 เครื่องหมายและสัญลักษณ์ต่าง ๆ เป็นการวิเคราะห์เพื่อทราบความหมายของสัญลักษณ์ต่าง ๆ ที่ ผู้ประพันธ์ใช้ในบทประพันธ์เพลง

2.6 แนวคิดในการประพันธ์เพลง เป็นการวิเคราะห์เพื่อทราบวัตถุประสงค์ของการประพันธ์เพลง และ การเลือกใช้นิตในการประพันธ์

2.7 จุดซั้ม เป็นการวิเคราะห์การพัฒนาทำนองด้วยเทคนิคสำคัญต่าง ๆ เพื่อทราบถึงความแตกต่าง ของบทประพันธ์เพลงในแต่ละช่วง รวมถึงเพื่อความสะดวกในการซ้อมวง

3. ชั้นนำเสนอข้อมูล

เป็นขั้นตอนของการนำเสนอและเผยแพร่ผลงานวิจัย โดยผู้วิจัยได้นำเสนอด้วยวิธีการพรรณนา (Descriptive Research) ในรูปแบบรายงานการวิจัยฉบับเต็ม ประกอบด้วยเนื้อหาจำแนกเป็น 5 บท ได้แก่

บทที่ 1 บทนำ

บทที่ 2 การทบทวนวรรณกรรม

บทที่ 3 วิธีดำเนินการวิจัย

บทที่ 4 ผลการวิเคราะห์ข้อมูล

บทที่ 5 สรุปผลการวิจัย อภิปรายผลการวิจัย และข้อเสนอแนะ

นอกจากนี้ผู้วิจัยได้เผยแพร่ผลงานวิจัยในรูปแบบบทความวิจัย โดยการขอรับตีพิมพ์บทความใน วารสารวิชาการที่อยู่ในฐานข้อมูลของศูนย์ดัชนีการอ้างอิงวารสารไทย (Thai-Journal Citation Index Centre) ด้วยเช่นกัน

## ผลการวิจัย

การศึกษาวិเคราะห์บทประพันธ์เพลงหมูนานของจิณฉวีตร มั่นทรัพย์ สามารถสรุปผลการวิจัยตามวัตถุประสงค์ได้ดังนี้

### 1. ภาพรวมของบทประพันธ์

บทประพันธ์เพลงหมูนานประพันธ์โดย จิณฉวีตร มั่นทรัพย์ ได้รับแรงบันดาลใจจากตัวละครหมูนานในวรรณคดีเรื่องรามเกียรติ์ ซึ่งมีบุคลิกที่กระฉับกระเฉงและเคลื่อนไหวอยู่ตลอดเวลา การสร้างสรรค์บทประพันธ์เพลงนี้ไม่ได้อิงตามเนื้อเรื่องของรามเกียรติ์ แต่เน้นการถ่ายทอดบุคลิกของตัวละครเป็นหลัก (จิณฉวีตร มั่นทรัพย์, การสื่อสารส่วนบุคคล, 9 มกราคม 2568)

### 2. องค์ประกอบทางดนตรีที่สำคัญ

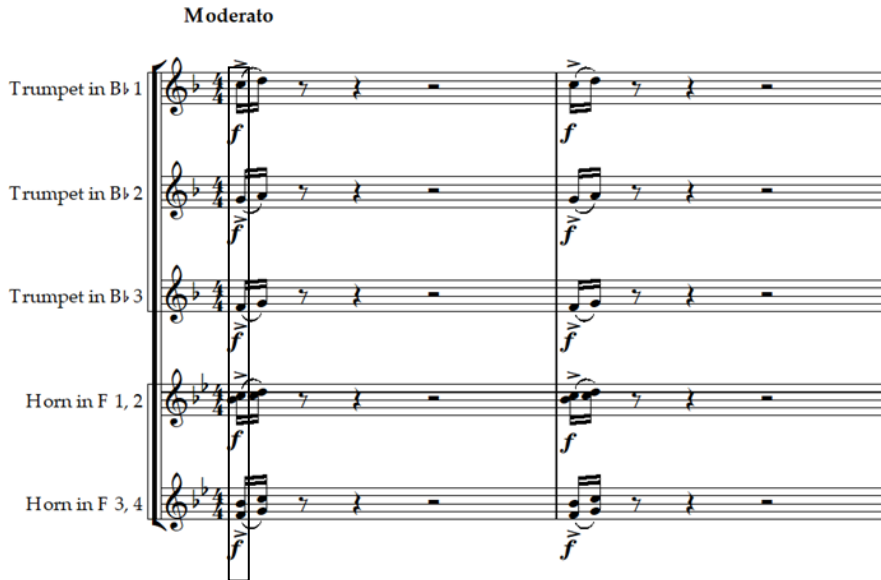
บทประพันธ์เพลงหมูนานมีโครงสร้างแบบสังคีตลักษณะสามตอนแบบธรรมดา อยู่ในกุญแจเสียงซีไมเนอร์ (C Minor) และบันไดเสียง ซีไมเนอร์เพนตาโทนิค (C Minor Pentatonic) โดยทำนองหลักของบทประพันธ์เลือกใช้น้ตหลักสามเสียงได้แก่ บีแฟลต (Bb), ซี (C) และอีแฟลต (Eb) ในด้านอัตราความเร็วและจังหวะ บทเพลงมีลักษณะการเคลื่อนที่ที่ซับซ้อนและมีการเปลี่ยนแปลงตามบุคลิกของหมูนาน ผู้วิจัยได้สรุปโครงสร้างของบทเพลงเพื่อแสดงให้เห็นถึงลักษณะสำคัญของบทประพันธ์นี้ (ตารางที่ 1)

ตารางที่ 1 ตารางภาพรวมโครงสร้างบทประพันธ์เพลงหมูนาน

| โครงสร้าง (Form) | จุดซ้อม (Rehearsal Marks) | ห้องเพลงที่ (Bar) | อัตราความเร็ว (Tempo)  | อัตราจังหวะ (Time Signature) | กุญแจเสียง (Key Signature)                |
|------------------|---------------------------|-------------------|------------------------|------------------------------|---|
| บทนำ             |                           | 1- 7              | โมเดราโต (Moderato)    | 4/4                          | ซีไมเนอร์ เพนตาโทนิค (C minor Pentatonic) |
| A                | A                         | 8- 19             |                        |                              |   |
|                  | B                         | 20- 31            |                        |                              |   |
|                  | C                         | 32- 43            |                        |                              |   |
| B                | D                         | 44- 53            |                        | 2/4 and 4/4                  | อีแฟลท์ เมเจอร์ (Eb Major)                |
|                  | E                         | 54- 64            |                        |                              |   |
|                  | F                         | 65- 84            |                        |                              |   |
| A'               | G                         | 85- 91            | อัลเลโกร (Allegro 138) | 1/4, 4/4 and 5/4             | ซีไมเนอร์ เพนตาโทนิค (C Minor Pentatonic) |
|                  | H                         | 92- 101           | อัลเลโกร (Allegro 156) | 4/4, 2/4                     |   |
|                  | I                         | 102- 114          |                        |                              |   |
| ท่อนจบ           | J                         | 115- 125          | อัลเลโกร (Allegro 156) | 4/4                          |   |

### 3. วิเคราะห์

ผู้วิจัยได้วิเคราะห์ห้องประกอบทางดนตรีที่สำคัญ ดังนี้ ห้องเพลงที่ 1 – 2 มีการใช้คอร์ตทบสี่ ในลักษณะพลิกกลับ ซึ่งเกิดจากการวางโน้ตเรียงซ้อนกันขึ้นไป 3 โน้ต ถึง 4 โน้ต เป็นระยะคู่ 4 ซึ่งมีการเปลี่ยนตัวอย่างการใช้คอร์ตทบคู่สี่ปรากฏในแนวเสียงของทรัมเป็ตและฮอร์น โดยใช้โน้ต เอฟ (F), บีแฟล็ต (Bb) และ อีแฟล็ต (Eb) ซึ่งช่วยเสริมสร้างสีสันทางฮาร์โมนีที่เป็นเอกลักษณ์ของบทประพันธ์ (ภาพที่ 1)



ภาพที่ 1 ห้องเพลงที่ 1-2 การใช้คอร์ตทบสี่แบบพลิกกลับในกลุ่มเครื่องทรัมเป็ตและฮอร์น  
 ที่มา จาก หนุมาน โดย จินฉนวนตรี มั่นทรัพย์, 2559, หนุมาน หน้า 1

ห้องเพลงที่ 5-6 พบการใช้โพลีคอร์ด ซึ่งเป็นไวยากรณ์ทางดนตรีที่พบในศตวรรษที่ 20 โพลีคอร์ดเป็นเทคนิคที่เกิดจากการนำคอร์ดตั้งแต่สองคอร์ดขึ้นไปมาซ้อนกัน ส่งผลให้เกิดความซับซ้อนทางฮาร์โมนี โดยในบทประพันธ์นี้ พบการวางซ้อนของคอร์ด Ab Major ในแนวเสียงของทรัมเป็ต ฮอร์นและทรอมโบน 1 ในขณะที่ทรอมโบน 2 เบสทรอมโบน ยูโฟเนียม และทูบา ใช้คอร์ด Gb Major ซึ่งสร้างความเข้มข้นของสีสันทางดนตรีให้กับบทประพันธ์ (ภาพที่ 2)

ภาพที่ 2 ห้องเพลงที่ 5-6 การใช้ฟิสิกอร์ในกลุ่มเสียงของทรัมเป็ต, ฮอรั่น, ยูโฟเนียม และทูบา  
ที่มาจาก หนุมาน โดย จินฉวีตร มั่นทรัพย์, 2559, หนุมาน หน้า 1

ห้องเพลงที่ 8 – 12 นำเสนอทำนองหลักในกลุ่ม ปิคโคโล โอโบ ทรัมเป็ต เทเนอร์แซกโซโฟน ยูโฟเนียม ระฆังราว (ภาพที่ 3) และการใช้เทคนิคการย่อส่วนของจังหวะ (Rhythmic Diminution) เป็นเทคนิคที่นำแนวทำนองหลักมาย่อส่วนของลักษณะจังหวะ โดยแปลงจากโน้ตตัวดำเป็นโน้ตเข้บัตหนึ่งชั้น และเข้บัตสองชั้น พัฒนาผ่านกระบวนการซ้ำอย่างต่อเนื่องในรูปแบบเทคนิคคอสตินาโต ซึ่งเป็นลักษณะสำคัญของบทประพันธ์ที่ช่วยสร้างความต่อเนื่องและพลังขับเคลื่อนทางดนตรี (ภาพที่ 4)

ภาพที่ 3 ห้องเพลงที่ 8-12 แนวทำนองหลักในกลุ่ม ปิคโคโล โอโบ ทรัมเป็ต  
เทเนอร์แซกโซโฟน ยูโฟเนียม และระฆังราว และการย่อส่วนของจังหวะ (Rhythmic Diminution)  
ที่มาจาก หนุมาน โดย จินฉวีตร มั่นทรัพย์, 2559, หนุมาน หน้า 2

ภาพที่ 4 ห้องเพลงที่ 8-12 การย่อส่วนของลักษณะจังหวะ และออสตินาโต  
 ที่มา จาก หนุมาน โดย จินฉนวนัตร มั่นทรัพย์, 2559, หนุมาน หน้า 2

ห้องเพลงที่ 32-40 แนวปิกโคโลบรรเลงทำนองใหม่โดยใช้บันไดเสียง ซีไมเนอร์บลูส์ (Cm Blues) ประกอบด้วยโน้ต ซี (C) อีแฟล็ต (Eb) เอฟ (F) จีแฟล็ต (Gb) จี (G) บีแฟล็ต (Bb) โดยสังเกตได้จากโน้ต Gb ที่ปรากฏให้เห็นในห้องเพลงที่ 38 ในขณะที่เครื่องดนตรีอื่นบรรเลงอยู่ในบันไดเสียง ซีไมเนอร์เพนตาโทนิค (C Minor Pentatonic) (ภาพที่ 5)

ภาพที่ 5 ห้องเพลงที่ 32-40 นำเสนอบันไดเสียง C Minor Blues ในปิกโคโล  
 ที่มา จาก หนุมาน โดย จินฉนวนัตร มั่นทรัพย์, 2559, หนุมาน หน้า 6 – 7

ห้องเพลงที่ 52-60 ทริ้มเปิดบรรเลงเดี่ยวนำเสนอแนวทำนองใหม่ และมีการย้ายบันไดเสียงแบบเครือญาติ (Relative Key Modulation) จากบันไดเสียง ซีไมเนอร์เพนตาโทนิค (C Minor Pentatonic) เป็นบันไดเสียง อีแฟล็ตเมเจอร์ (Eb Major) ในจุดซ้อมอี (Rehearsal Marks E) (ภาพที่ 6)

Cm: i Eb: IV I IV I

ภาพที่ 6 ห้องเพลงที่ 52-60 ทริ้มเปิดนำเสนอแนวทำนองใหม่และการย้ายบันไดเสียงแบบเครือญาติ (Relative Key Modulation)

ที่มา จาก หนูมาน โดย จินฉัตร มั่นทรัพย์, 2559, น. 9 – 10

## อภิปรายผลการวิจัย

นอกเหนือจากการสรุปผลการวิจัยภายใต้วัตถุประสงค์การวิจัยแล้ว ผู้วิจัยยังพบประเด็นที่สามารถอภิปรายผลการวิจัยได้ดังนี้

### 1. ภาพรวมของบทประพันธ์เพลง

บทประพันธ์เพลงหนูมาน สำหรับวงดุริยางค์เครื่องลมของ จินฉัตร มั่นทรัพย์ เกิดจากการนำตัวละครในวรรณคดีมาเป็นแรงบันดาลใจในการสร้างผลงานทางสังคีตศิลป์ กอปรกับในแวดวงดนตรีสำหรับดุริยางค์เครื่องลมนั้น ยังไม่พบว่ามีนักประพันธ์ใดใช้ตัวละครนี้เพื่อการสร้างสรรคบทประพันธ์เพลงขึ้นมา จึงเป็นที่มาของการสร้างสรรค์บทประพันธ์เพลงหนูมาน โดยผู้ประพันธ์มิได้มุ่งหวังจะใช้เนื้อเรื่องของหนูมานในเรื่องรามเกียรติ์เป็นลึขบเคลื่อนบทประพันธ์เพลง แต่เป็นการสร้างบรรยากาศของความเป็นตัวตนของหนูมานเท่านั้น โดยตัวละครหนูมานในวรรณคดีเรื่อง รามเกียรติ์ เป็นตัวละครที่มีบุคลิกที่ขยุกขยิก ซุกซน ไม่อยู่นิ่ง มาเป็นแรงบันดาลใจในการประพันธ์ ซึ่งสอดคล้องกับงานวิจัยของ ทิชากร พลิน (2564) ซึ่งกล่าวว่า ตัวละครหนูมานในรามายณะ และรามเกียรติ์นั้นมีบุคลิกที่ต่างกัน ซึ่งตัวละครหนูมานในรามายณะนั้น มีบุคลิกที่มีความเป็นสมมุติเทพ แต่ในรามเกียรติ์นั้นมึธรรมชาติของความเป็นมนุษย์มากกว่า จึงมีความซุกซน ซึ่งตรงตามบุคลิกที่ผู้ประพันธ์เพลงเลือกใช้ เป็นแรงบันดาลใจในการประพันธ์เพลงหนูมาน

จากการศึกษางานวิจัยข้างต้นผู้วิจัยมีความเห็นว่าการนำเสนอตัวละครหนูมานในรามายณะและรามเกียรติ์นั้นมีความแตกต่างกัน โดยที่หนูมานในรามายณะนั้นมีความเป็นสมมุติเทพ แต่ในรามเกียรติ์นั้นมึธรรมชาติของความเป็นมนุษย์มากกว่า สอดคล้องกับงานวิจัยของ พัชลินจ์ จินนุ่น (2004) กล่าวถึงหนูมานว่า ในรามเกียรติ์ทุกสำนวนมีลักษณะนิสัยที่เหมือนกันคือ จงรักภักดี กล้าหาญ และฉลาด ส่วนลักษณะนิสัยที่ไม่เหมือนกัน คือ หนูมานในรามเกียรติ์พระบาทสมเด็จพระพุทธยอดฟ้าจุฬาโลก รามเกียรติ์ภาคอีสาน และรามเกียรติ์วัดขนอนมีนิสัยเจ้าชู้ ส่วนหนูมานในรามเกียรติ์ฉบับล้านนา และรามเกียรติ์วัดควนเกย มีนิสัยไม่เจ้าชู้

## 2. องค์ประกอบทางดนตรีที่สำคัญ

ผู้วิจัยพบว่า มีประเด็นที่สามารถนำมาอภิปรายผลการวิจัยได้ดังนี้ กล่าวคือจากการวิเคราะห์บทประพันธ์เพลงในด้านโครงสร้างสังคีตลักษณะ ผู้วิจัยได้นำเสนอผลการวิเคราะห์บทประพันธ์เพลงว่าเป็นรูปแบบสังคีตลักษณะสามตอนแบบธรรมดา ซึ่งมีความเห็นต่างไปจากผู้ประพันธ์เพลงที่กล่าวว่า บทประพันธ์เพลงมีโครงสร้างสังคีตลักษณะแบบตอน (Sectional Form) แต่สามารถให้อิสระต่อมุมมองในรูปแบบที่แตกต่างกันได้ (จิณฉวีตร มั่นทรัพย์, การสื่อสารส่วนบุคคล, 9 มกราคม 2568)

การวิเคราะห์ส่วนประกอบของบทประพันธ์เพลงในส่วนต่าง ๆ ไม่ว่าจะเป็นสังคีตลักษณะ กุญแจเสียง อัตราความเร็ว เครื่องหมายกำหนดจังหวะ เครื่องหมายและสัญลักษณ์ต่าง ๆ แนวคิดในการประพันธ์เพลง จุดเชื่อมโยงโดยบทประพันธ์เพลงนี้ใช้ระบบนีโอโทนาลิตี (Neo-tonality) หมายถึงระบบการจัดเสียงแบบใหม่ แต่ยังคงลักษณะของดนตรีอ็อกญาแจเสียง ซึ่งมีความแตกต่างไปจากระบบของดนตรีศตวรรษที่ 19 และดนตรีศตวรรษที่ 20 กล่าวคือใช้บันไดเสียง ซีไมเนอร์เพนตาโทนิค (C Minor Pentatonic Scale) เพื่อสื่อถึงบรรยากาศความเป็นตะวันออก โดยเฉพาะตัวละครหนุมานไว้ทั้งบทประพันธ์เพลง ซึ่งบันไดเสียง ซีไมเนอร์เพนตาโทนิค (C Minor Pentatonic) เป็นตัวแทนของพลังอำนาจของหนุมาน และการย้ายบันไดเสียงแบบเครือญาติ (Relative Key Modulation) เป็นบันไดเสียง Eb Major ซึ่งมีความสว่างสดใส จึงใช้เป็นตัวแทนของความรัก ซึ่งบุคลิกด้านหนึ่งของหนุมานจะมีความเจ้าชู้ (จิณฉวีตร มั่นทรัพย์, การสื่อสารส่วนบุคคล, 9 มกราคม 2568) (จิณฉวีตร มั่นทรัพย์, การสื่อสารส่วนบุคคล, 9 มกราคม 2568) สอดคล้องกับบราวน์ลินส์, และบาฮา (Rawlins, & Bahha, 2005) กล่าวว่า บันไดเสียงเพนตาโทนิคใช้อย่างแพร่หลายในดนตรีพื้นบ้าน พบมากในทวีปเอเชีย สอดคล้องกับโบราส, (Boras, T. 2005) กล่าวว่า บันไดเสียงเพนตาโทนิค (Pentatonic Scale) มีความสำคัญอย่างมากในดนตรีพื้นบ้านของประเทศจีน การเลือกใช้บันไดเสียงออกตาโทนิค (Octatonic Scale) เพียง 6 ตัว สอดคล้องกับ ณรงค์ฤทธิ์ ธรรมบุตร (2552) กล่าวว่า ผู้ประพันธ์ส่วนมากมักจะไม่ใช้ครบทั้งเซต แต่จะนำเอาเซตไปใช้เช่น (0 1 6) (0 1 6 7) (0 3 7) (0 3 4 7) เซตออกตาโทนิคเริ่มมีการใช้ในปลายศตวรรษที่ 19 และใช้อย่างแพร่หลายในศตวรรษที่ 20 โดยเฉพาะอย่างยิ่งเซตจะนำไปใช้เป็นทั้งแนวทำนองและแนวประสานของบทเพลง การใช้คอร์ดทาบสี่ (Quartal Chord) ผู้ประพันธ์กล่าวว่า เป็นการสร้างขึ้นจากโน้ตหลักของบทประพันธ์ เพื่อให้ได้เสียงของบทประพันธ์เพลงนี้มีความเป็นตะวันออกจึงเลือกใช้คอร์ดดังกล่าวสอดคล้องกับ นบ ประทีปเสนา (2561) กล่าวว่า บางกรณีผู้ประพันธ์เพลงเลือกที่จะละทิ้งความสัมพันธ์และ/หรือหน้าที่คอร์ดที่เป็นไปตามแบบแผนดั้งเดิม การใช้ระบบหลากหลายกุญแจเสียงในบทประพันธ์เพลงหนุมาน มีความสอดคล้องกับ ชิรัช เล่าหิวัระพานิช (2562) กล่าวว่า โพลีคอร์ด (Polychord) เกิดจากการผสมคอร์ดตั้งแต่สองคอร์ดขึ้นไป หรือคอร์ดหลายคอร์ดที่เล่นพร้อมกัน ซึ่งส่งผลให้คอร์ดนั้น ๆ มีเสียงที่ซับซ้อนขึ้น การใช้ศูนย์กลางเสียง (Tone Center) สอดคล้องกับ ณรงค์ฤทธิ์ ธรรมบุตร (2552) กล่าวว่า การสร้างศูนย์กลางเสียง (Tone Center) โดยวิธีแอสเซชัน (Assertion) ซึ่งหมายถึงศูนย์กลางของเสียงถูกกำหนดด้วยการซ้ำหรือเน้นด้วยโน้ตเพดัล (Pedal Notes) การเปลี่ยนความหนาแน่นเนื้อดนตรี (Textural Density) สอดคล้องกับ ณัชชา พันธุ์เจริญ (2552) กล่าวว่า การใช้โน้ตเร็ว ๆ ซึ่งฟังดูกระชั้น กับการใช้โน้ตยาวซึ่งทำให้เพลงฟังเหมือนช้าลง ทั้งนี้อัตราความเร็วยังคงที่ไม่เปลี่ยนแปลง และการพัฒนาทำนองด้วยการแปรหรือทางแปร (Variation) สอดคล้องกับ ณัชชา พันธุ์เจริญ (2564) กล่าวว่า การแปร (Variation) คือการนำทำนองหนึ่งมาพัฒนาโดยการปรับเปลี่ยน เช่น คำโน้ตหรือเพิ่มเครื่องหมายต่าง ๆ เพื่อให้แนวทำนองมีการเปลี่ยนแปลงไปจากเดิม และการพัฒนาทำนองด้วยวิธีอื่น เป็นการนำทำนองมาแปรเปลี่ยนให้แปลกออกไป การแปร (Variation) อาจมีการเปลี่ยนทำนอง (Melody) ลักษณะจังหวะ (Rhythm) เสียงประสาน (Harmony) หรือสีสันเสียง (Tone Color) หรืออาจเปลี่ยนองค์ประกอบมากกว่า 1 อย่าง เพื่อให้เกิดความซับซ้อนและสีสันที่หลากหลายในบทประพันธ์เพลง

### ข้อเสนอแนะ

ผู้วิจัยมีข้อเสนอแนะสำหรับการศึกษาวิจัย และการนำไปใช้ประโยชน์ต่อไป ดังนี้

1. ควรมีการศึกษาวิจัยในประเด็นเรื่องตัวละครหนุมานในด้านบุคลิกและลักษณะนิสัยในรามเกียรติ์ฉบับต่าง ๆ
2. ผลการวิจัยสามารถนำไปประยุกต์ใช้เป็นแนวทางในการศึกษาวิเคราะห์และตีความบทประพันธ์เพลง ทั้งในมุมมองเดียวกันหรือมุมมองที่แตกต่างได้

### บรรณานุกรม

#### ภาษาไทย

- จิณฉัตร มั่นทรัพย์. (2559). *หนุมาน*. ผู้แต่ง.
- ณัชชา พันธุ์เจริญ. (2563). *สังคีตลักษณ์และการวิเคราะห์* (พิมพ์ครั้งที่ 7). สำนักพิมพ์เกศกะรัต.
- ณรงค์ฤทธิ์ ธรรมบุตร. (2552). *การประพันธ์เพลงร่วมสมัย*. สำนักพิมพ์แห่งจุฬาลงกรณ์มหาวิทยาลัย.
- ทิชากร พลิน. (2564). *การศึกษาเปรียบเทียบหนุมานในรามายณะของวาลมิกิและบทละครรามเกียรติ์พระราชนิพนธ์ในพระบาทสมเด็จพระพุทธยอดฟ้าจุฬาโลกมหาราช* [วิทยานิพนธ์ปริญญาโทมหาบัณฑิต มหาวิทยาลัยศิลปากร]. DSpace. <http://ithesis-ir.su.ac.th/dspace/bitstream/123456789/3746/1/59116209.pdf>
- ธีรัช เล่าวีระพานิช. (2562). *บทประพันธ์เพลงดุซมิ้นิพนธ์: นวนิยาย “เพชรพระอุมา” สำหรับวงซินทีลิสแฉีลออนซอมเบล* [วิทยานิพนธ์ปริญญาโทบัณฑิต จุฬาลงกรณ์มหาวิทยาลัย]. Chula ETD. <https://digital.car.chula.ac.th/chulaetd/9732/>
- นบ ประทีปะเสน. (2561). *บทประพันธ์เพลงดุซมิ้นิพนธ์: ซิมโฟนี หมายเลข 1* [วิทยานิพนธ์ปริญญาโทบัณฑิต จุฬาลงกรณ์มหาวิทยาลัย]. Chula ETD. <https://digital.car.chula.ac.th/chulaetd/3484/>
- พัชลินจ์ จินนุ่น. (2547). *การวิเคราะห์หนุมานในรามเกียรติ์ฉบับต่าง ๆ* [วิทยานิพนธ์ปริญญาโทมหาบัณฑิต มหาวิทยาลัยศิลปากร]. หอสมุดวังท่าพระ. [http://www.thapra.lib.su.ac.th/objects/thesis/fulltext/snamcn/Phatchalin\\_Jeennoon/Fulltext.pdf](http://www.thapra.lib.su.ac.th/objects/thesis/fulltext/snamcn/Phatchalin_Jeennoon/Fulltext.pdf)
- วิบูลย์ ตระกูลสุนัน. (2558). *ดนตรีศตวรรษที่ 20* (พิมพ์ครั้งที่ 1). สำนักพิมพ์แห่งจุฬาลงกรณ์มหาวิทยาลัย.

#### ภาษาอังกฤษ

- Boras, T. (2005). *Jazz composition and arranging*. Cengage Learning.
- Hanuman (n.d.). Hanuman. Star Music Publishing. <https://starmusicpublishing.com/product/hanuman-jinnawat-mansap/>
- Rawlins, R., & Bahha, N.E. (2005). *Jazzology: The encyclopedia of jazz theory for all musicians* (B. Tagliarino, Ed.). Hal Leonard.