

การเพิ่มมูลค่าของการท่องเที่ยวชมโลมาสีชมพู อำเภอนนอม  
จังหวัดนครศรีธรรมราช

Value Creation of Pink Dolphin Tourism Khanom District,  
Nakhon Si Thammarat Province

ธัญญรัตน์ ชัยฉิม<sup>1\*</sup> สุวรรณา ประณีตวาทกุล<sup>2</sup> ณรงค์ วีระไวทยะ<sup>3</sup>  
Tanyarat Chaichim<sup>1\*</sup>, Suwanna Praneetvatakul<sup>2</sup>, Narong Veeravaitaya<sup>3</sup>

<sup>1,2</sup> ภาควิชาเศรษฐศาสตร์เกษตรและทรัพยากร คณะเศรษฐศาสตร์ มหาวิทยาลัยเกษตรศาสตร์

<sup>3</sup> ภาควิชาชีววิทยาประมง คณะประมง มหาวิทยาลัยเกษตรศาสตร์

<sup>1,2</sup> Science Program in Resource Management, Faculty of Economics, Kasetsart University

<sup>3</sup> Faculty of Fisheries, Kasetsart University

Corresponding Author \*

E-mail : chaichim.Tanyarat@gmail.com

Received: June 13,2019; Revised: September 18,2019; Accepted: September 19,2019

### บทคัดย่อ

การศึกษานี้มีวัตถุประสงค์เพื่อ 1) ศึกษาแนวทางการจัดการด้านการท่องเที่ยวชมโลมาสีชมพู อำเภอนนอม จังหวัดนครศรีธรรมราช 2) ศึกษาคุณลักษณะการท่องเที่ยวชมโลมาสีชมพูของ อำเภอนนอม จังหวัดนครศรีธรรมราช 3) วิเคราะห์ความเต็มใจจ่ายของนักท่องเที่ยวชมโลมาสีชมพู อำเภอนนอม จังหวัดนครศรีธรรมราช โดยเก็บรวบรวมข้อมูลจากกลุ่มตัวอย่างนักท่องเที่ยวที่เดินทางไปเที่ยวอำเภอนนอม จังหวัดนครศรีธรรมราช จำนวน 300 ตัวอย่าง วิเคราะห์โดยใช้แบบจำลองทางเลือก (Choice Modelling) ผลการศึกษาพบว่า จำนวนประชากรโลมาสีชมพู และ ความรู้ในการชมโลมาสีชมพู สองคุณลักษณะนี้มีผลต่อการความยินดีจ่ายในการมาท่องเที่ยวชมโลมาสีชมพู อำเภอนนอม จังหวัดนครศรีธรรมราชเพิ่มขึ้นอย่างมีนัยสำคัญ โดยหากมีการให้ความรู้ในการชมโลมาสีชมพู นักท่องเที่ยวมีความเต็มใจจ่ายเท่ากับ 380.81 บาทต่อครั้งและหากมีจำนวนประชากรโลมาสีชมพูเพิ่มขึ้น นักท่องเที่ยวมีความเต็มใจจ่ายเพื่อปรับปรุงคุณลักษณะนี้เท่ากับ 2,333.32 บาทต่อครั้งในการท่องเที่ยว ดังนั้นชุมชนและหน่วยงานที่เกี่ยวข้องควรให้ความสำคัญกับโลมาสีชมพูและกำหนดนโยบายส่งเสริมความรู้ให้กับผู้ประกอบการรับจ้างนำเที่ยว ให้นำความรู้ไปถ่ายทอดให้นักท่องเที่ยวที่มาเที่ยวชมโลมาสีชมพู และทางภาครัฐควรมีการจัดสรรงบประมาณในการดูแลโลมาสีชมพูเพื่อเป็นการเพิ่มจำนวนประชากรโลมาสีชมพู

**คำสำคัญ:** การท่องเที่ยว โลมาสีชมพู แบบจำลองทางเลือก นครศรีธรรมราช

### Abstract

The purpose of this research are as follow; 1) Study the tourism management guidelines for watching pink dolphins in Khanom District, Nakhon Si Thammarat Province. 2) Study the characteristics of tourism in watching pink dolphins in Khanom District, Nakhon Si Thammarat Province. 3) Analyzing the willingness to pay of tourists. Dolphins in Khanom District, Nakhon Si Thammarat Province. Data are collected from the 300 samples of site tourists traveling to Khanom District Nakhon Si Thammarat Province. Then, the data are analyzed using choice modeling. The study found that most tourists come from nearby areas. The pink dolphin population and the knowledge of the pink dolphins are the main factors significantly affect the willingness to pay of tourism to see the pink dolphins at Khanom District, Nakhon Si Thammarat Province. Especially, increasing in knowledge of the pink dolphins for tourists visited at Khanom district Nakhon Sri Thammarat will encourage them



to pay more by 380.81 baht per trip. Also, if the pink dolphin population increases, tourists are willing to pay more by 2,333.32 baht per trip. In addition, tourists also suggest to increase cleanliness around the tourist area. Therefore, communities and related agencies should focus on the enhancement of pink dolphins and set policies to promote knowledge for villagers who are engaged in tours, in order to bring the knowledge gained to the tourists who visit the pink dolphins. In addition, the government should allocate budget for the care of pink dolphins directly, such as budgeting for creating food sources for dolphins or budget for campaigning to properly see the correct dolphins to enhance the population of pink dolphins sustainably.

**Keywords:** Tourism, Pink Dolphin, Choice model, Nakhon Si Thammarat

**Paper type:** Research

## 1. บทนำ

การท่องเที่ยวเป็นส่วนหนึ่งของภาคบริการโดยตลอดระยะเวลาที่ผ่านมาการท่องเที่ยวมีการขยายตัวและสามารถสร้างรายได้เป็นจำนวนมากให้กับประเทศ แหล่งท่องเที่ยวของไทยที่สามารถดึงดูดนักท่องเที่ยวทั้งไทยและต่างประเทศ ให้แวะเวียนมาชื่นชมความงามอย่างไม่ขาดสายคือ แหล่งท่องเที่ยวทางทะเล (Office of the National Economic and Social Development Couil, 2015) อำเภอนวมมีระบบนิเวศทางทะเลที่อุดมสมบูรณ์ หาดขอมจัดเป็นทะเลที่มีความสวยงามตามธรรมชาติแห่งหนึ่งของประเทศไทย โดยกิจกรรมการท่องเที่ยวทางทะเลที่เกิดขึ้นในอำเภอนวมประกอบด้วย การพักผ่อนบริเวณหาดทราย การนั่งเรือชมป่าชายเลน กิจกรรมตกปลาและสัญลักษณ์สำคัญที่ดึงดูดนักท่องเที่ยวให้มาเยี่ยมชมทะเลขอมคือโลมาสีชมพูหรือโลมาหลังโหนด โลมาชนิดนี้เป็นโลมาที่มีแหล่งอาศัยอยู่ประจำที่ เนื่องจากโลมาสีชมพูมีแหล่งหากินใกล้ชายฝั่งทำให้นักท่องเที่ยวสามารถพบเห็นโลมาได้ทุกวันตลอดทั้งปี โดยอำเภอนวมมีกิจกรรมการล่องเรือชมโลมาสีชมพู นักท่องเที่ยวที่ไปเยือนทะเลขอม จังหวัดนครศรีธรรมราช ร้อยละ 70 ต้องการไปล่องเรือชมโลมาสีชมพู โลมาสีชมพูหรือชื่อจริง ๆ ว่าโลมาหลังโหนด เป็นโลมาสายพันธุ์หนึ่งที่หายากมากและอยู่ในช่วงที่ใกล้สูญพันธุ์ (Khanom District Tourism Association, 2018) จากสถิติจำนวนประชากรโลมาที่พบโดยเฉลี่ยในประเทศไทยปี พ.ศ. 2559 มีจำนวน 1,687 ตัว เป็นโลมาสีชมพูหรือโลมาหลังโหนดประมาณ 500 ตัว สถิติการเกยตื้นของโลมาในช่วง 15 ปีที่ผ่านมาตั้งแต่พ.ศ. 2546 - 2560 พบโลมาเกยตื้นร้อยละ 40.8 และมีแนวโน้มการเกยตื้นของโลมาเพิ่มขึ้นทุกปี จากการเก็บสถิติการสำรวจโลมาสีชมพูบริเวณอ่าวขอมของศูนย์วิจัยทรัพยากรทางทะเลและชายฝั่งอ่าวไทยตอนล่าง พบว่ามีฝูงโลมาสีชมพูอาศัยอยู่ราว 30-50 ตัว จากรายงานตั้งแต่ต้นปี 2553-2557 ภายในระยะเวลา 5 ปี พบโลมาสีชมพูมาเกยตื้นเสียชีวิตแล้วไม่น้อยกว่า 30 ตัว และปี พ.ศ. 2558 พบโลมาสีชมพูเสียชีวิต 10 ตัว ถัดมาในปี พ.ศ. 2559 พบโลมาสีชมพูเสียชีวิต 7 ตัวและในปี พ.ศ. 2560 เสียชีวิต 3 ตัว ปัจจุบันคาดว่าจำนวนประชากรโลมาสีชมพูบริเวณอ่าวขอมมีประมาณ 40 ตัว (Khanom District Tourism Association, 2018) โดยสาเหตุ

การเสียชีวิตส่วนใหญ่มาจากการได้รับบาดเจ็บจากเครื่องมือประมงไม่ว่าจะเป็นการติดตาข่ายอวนหาปลา เรืออวนหรือโหนดใบจักรเรือบาตบริเวณอ่าวขอมสำคัญ และอีกหนึ่งสาเหตุคือมาจากการที่โลมาบริโภคขยะเข้าไป นอกจากนี้บ่อยครั้งที่มีคอคูเทรก์และผู้ขับเรือใช้วิธีการแล่นเรือต้อนฝูงโลมาเพื่อต้องการให้นักท่องเที่ยวเห็นโลมาอย่างใกล้ชิด ซึ่งทำให้โลมาเกิดความเครียดอย่างมาก

จากประเด็นที่กล่าวมาแสดงให้เห็นแล้วว่าโลมาสีชมพูมีความสำคัญกับพื้นที่อำเภอนวม จังหวัดนครศรีธรรมราช เพราะโลมาสีชมพูถือเป็นสัญลักษณ์ที่ดึงดูดนักท่องเที่ยวของอำเภอนวม อีกทั้งยังเป็นตัวชี้วัดคุณภาพของแหล่งท่องเที่ยวที่มีความสำคัญกับนักท่องเที่ยวในการตัดสินใจเดินทางมาท่องเที่ยวยังอำเภอนวม อีกทั้งการท่องเที่ยวยังเป็นแหล่งสร้างรายได้ให้กับประชาชนในพื้นที่ ด้วยเหตุผลดังกล่าวจึงควรจะมีการอนุรักษ์โลมาสีชมพูเพื่อก่อให้เกิดการท่องเที่ยวในพื้นที่อย่างยั่งยืน โดยการท่องเที่ยวชมโลมาสีชมพูจะเกิดความยั่งยืนได้นั้นต้องมีคุณลักษณะการท่องเที่ยวชมโลมาสีชมพูที่ดีและความเต็มใจจ่ายของนักท่องเที่ยวเพื่อปรับปรุงคุณลักษณะให้ดีขึ้น สะท้อนให้เห็นถึงการให้ความสำคัญของโลมาสีชมพู เพื่อให้โลมาสีชมพูยังคงอยู่ต่อไป

## 2. วัตถุประสงค์การวิจัย

1. เพื่อศึกษาแนวทางการจัดการด้านการท่องเที่ยวชมโลมาสีชมพู อำเภอนวม จังหวัดนครศรีธรรมราช
2. เพื่อศึกษาคุณลักษณะการท่องเที่ยวชมโลมาสีชมพูของ อำเภอนวม จังหวัดนครศรีธรรมราช
3. เพื่อวิเคราะห์ความเต็มใจจ่ายของนักท่องเที่ยวชมโลมาสีชมพู อำเภอนวม จังหวัดนครศรีธรรมราช

## 3. การทบทวนวรรณกรรมและกรอบแนวคิด

### 3.1 แนวคิดการจัดการการเพิ่มมูลค่าแหล่งท่องเที่ยว

การสร้างมูลค่า คือ การนำจุดแข็งหรือการใช้ความได้เปรียบที่มีอยู่มาสร้างสรรค์ให้กับสินค้าหรือบริการ ส่งผลให้ลอกเลียนแบบได้ยาก โดยการมองสินค้าและบริการในแง่ของคุณภาพและความคุ้มค่า ที่ผู้บริโภคยินดีที่จะจ่ายเงินซื้อ เช่น

ผู้บริโภคมองสินค้าหรือบริการนั้นว่ามีเอกลักษณ์โดดเด่น มีผลต่ออารมณ์ ความรู้สึกของผู้บริโภค โดยเน้นไปในเรื่องคุณประโยชน์ของสินค้าและบริการที่ลูกค้าสนใจ และต้องการได้รับ (Kongsompong, 2014)

การจัดการคุณภาพการบริการในธุรกิจการท่องเที่ยว ปัจจัยด้านคุณภาพของการบริการมีความสำคัญ เพื่อให้ธุรกิจการท่องเที่ยวที่เกี่ยวข้องอยู่และได้รับผลสำเร็จตามต้องการ ในปัจจุบันผู้เดินทางท่องเที่ยวมีความต้องการหลากหลายมากขึ้น และพฤติกรรมการเลือกซื้อสินค้าและบริการมากขึ้น การให้บริการต่าง ๆ ในอุตสาหกรรมท่องเที่ยวในระดับมาตรฐานอาจไม่เพียงพอที่จะตอบสนองความต้องการของนักท่องเที่ยว และสามารถแข่งขันในตลาดได้ ตลาดการท่องเที่ยวปัจจุบันมีจำนวนผู้ให้บริการประเภทต่าง ๆ เป็นจำนวนมากที่นักท่องเที่ยวสามารถเลือกซื้อ และโดยธรรมชาตินักท่องเที่ยวย่อมตัดสินใจเลือกซื้อสินค้าและบริการที่ดีที่สุด ธุรกิจแหล่งท่องเที่ยวจึงจำเป็นต้องเข้าใจในความหมายและความสำคัญของคุณภาพของสินค้าและบริการที่มีต่อนักท่องเที่ยว ตลอดจนการจัดการการสินค้าและบริการให้มีคุณภาพที่นักท่องเที่ยวพึงพอใจ (Isichikun, 2002)

### 3.2 แนวคิดมูลค่าทางเศรษฐศาสตร์ของทรัพยากรสิ่งแวดล้อม

มูลค่า ในความหมายของทางเศรษฐศาสตร์มีคำจำกัดความที่ชัดเจน คือ ราคาที่ผู้บริโภคยินดีจ่ายเพื่อจะได้สินค้าหรือบริการนั้นๆ โดยใช้แนวคิดพื้นฐานในเรื่องอุปสงค์ (demand) และอุปทาน (supply) มาประเมินค่าความเต็มใจจ่าย แนวคิดดังกล่าว ประกอบด้วยเรื่องของส่วนเกินของผู้ผลิต และส่วนเกินผู้บริโภค (Preprachawong, 2013)

มูลค่าทางเศรษฐกิจของสิ่งแวดล้อม (total economic value) ในที่นี้แยกได้เป็นมูลค่าการใช้ส่วนบุคคล (individual preference) โดยทั่วไปแล้วแต่ละคนจะมีมูลค่าจากความรู้สึกนึกคิด มูลค่านี้คือพื้นฐานของความชอบของแต่ละคน (Iswilanon, 1997) มูลค่าในส่วนนี้ประกอบด้วย

1.มูลค่าจากการใช้โดยตรง (direct use value) ซึ่งได้แก่สินค้าและบริการที่เกิดขึ้นจากสิ่งแวดล้อม และทรัพยากรธรรมชาติ และใช้ในการบริโภคโดยตรง เช่น การนั่งทานอาหาร อากาศบริสุทธิ์ แหล่งน้ำบริสุทธิ์ตามธรรมชาติและอาหาร เป็นต้น

2.มูลค่าจากการใช้โดยอ้อม (indirect use value) เป็นมูลค่าที่เกิดจากหน้าที่หรือกิจกรรมที่เกิดจากสิ่งแวดล้อม เช่น ป่าไม่มีมูลค่าทางอ้อมในการป้องกันน้ำท่วมของน้ำ เป็นต้น

3.มูลค่าเผื่อจะใช้ (option value) เป็นมูลค่าที่คนในสังคมให้กับสิ่งแวดล้อมและทรัพยากรธรรมชาติ แม้ว่ายังไม่เคยได้ใช้บริการที่เกิดกับสิ่งแวดล้อมนั้น แต่ยินดีที่จะจ่ายเพื่อว่าวันหนึ่งในอนาคตที่อยากจะใช้แล้วมีให้ใช้ เช่น การอนุรักษ์แหล่ง

ที่อยู่ของสัตว์ป่า ความหลากหลายทางชีวภาพและความสวยงามตามธรรมชาติ เป็นต้น

### 3.3 แนวคิดการประเมินมูลค่าทางเศรษฐศาสตร์ของทรัพยากรธรรมชาติและสิ่งแวดล้อม

มูลค่าหมายถึง จำนวนเงินสูงสุดที่ผู้บริโภคยินดีจ่ายเพื่อให้ได้สินค้านั้น หรือ จำนวนเงินต่ำสุดที่เจ้าของสินค้านั้นจะรับเพื่อสละสินค้านั้นไป (Preprachawong, 2013)

การประเมินมูลค่าสถานที่ท่องเที่ยวจะอาศัยแนวคิดการประเมินมูลค่าของสินค้าที่ไม่มีราคาตลาด (non-market goods) โดยแบ่งวิธีการประเมินมูลค่าออกเป็น 2 ประเภท คือ ประเภทแรกเป็นการประเมินมูลค่าด้วยการวัดความพอใจของผู้บริโภคแบบเปิดเผย (revealed preference method) และประเภทที่สองเป็นการประเมินมูลค่าด้วยการวัดความพึงพอใจของผู้บริโภคโดยการถามตรง (stated preference method) (Preprachawong, 2013)

เทคนิคประเภทแรกการประเมินมูลค่าด้วยการวัดความพอใจของผู้บริโภคแบบเปิดเผย นำมาช่วยพิจารณาสินค้าที่ไม่มีราคาในตลาด ประกอบด้วย เทคนิคราคาแอบแฝง (Hedonic Pricing Method) และ เทคนิคต้นทุนการเดินทาง (Travel Cost Method)

เทคนิคประเภทที่สอง เป็นการประเมินมูลค่าด้วยการวัดความพอใจของผู้บริโภคแบบถามตรง (stated preference method) สำหรับวิธีการวัดความพอใจของผู้บริโภคโดยการถามตรงจะใช้การคาดการณ์ของผู้บริโภคเกี่ยวกับพฤติกรรมในอนาคตที่จะเกิดขึ้นเมื่อมีสถานการณ์ที่ต่างไปจากวันนี้ ประกอบด้วยเทคนิคสมมุติเหตุการณ์ (contingent valuation method) และเทคนิคการทดลองพฤติกรรมทางเลือก (choice experiment method) ซึ่งจะถามผู้บริโภคว่าเขาจะมีพฤติกรรมอย่างไรในเหตุการณ์สมมุติที่ยังไม่มีจริงในวันนี้ และอ้างอิงมูลค่าจากพฤติกรรมสมมุตินั้น เทคนิคการประเมินมูลค่าประเภทที่สองนี้สามารถใช้ประเมินมูลค่าของทรัพยากรธรรมชาติและสิ่งแวดล้อมทั้งที่เป็นมูลค่าที่ใช้ประโยชน์และมูลค่าที่ไม่ได้ใช้ประโยชน์ (Preprachawong, 2013)

### 3.4 แนวคิดและทฤษฎีเกี่ยวกับการประเมินมูลค่าด้วยวิธีแบบจำลองทางเลือก

การที่ผู้บริโภคคนใดคนหนึ่งเลือกทางเลือกจากทางเลือกที่มีอยู่ทั้งหมด ไม่ว่าคุณลักษณะส่วนบุคคลของเขาจะเป็นเช่นไร ก็จะไม่ผลทำให้ความน่าจะเป็นในการเลือกทางเลือกนั้น ๆ เปลี่ยนแปลงไป จึงทำให้ ฟังก์ชันความน่าจะเป็นดังกล่าวอยู่ในรูปทั่วไป (Sanglestsawai, 2006 อ้างถึง Greene, 1997; Champ, Boyle and Brown, 2002) ดังสมการต่อไปนี้

$$P_{n(i|j)} = \frac{\exp(\sum_{k=1}^K \beta_k X_{ik} + \delta P_i)}{\sum_{j=1}^J \exp(\sum_{k=1}^K X_{jk} + \delta P_j)} \quad (1)$$

และ ฟังก์ชันอรรถประโยชน์ทางอ้อม ซึ่งใช้ในการเปรียบเทียบทางเลือกต่าง ๆ จะอยู่ในรูป ง่าย (Santi Sanglestsawai, 2006 อ้างถึง Greene, 1997; Champ, Boyle and Brown, 2002) ดังสมการนี้ คือ

$$V_i = \sum_{k=1}^K \beta_k X_{ik} + \delta P_i \quad (2)$$

โดยที่ ค่า P (i|j) จะมีค่าอยู่ระหว่าง 0 ถึง 1 ขณะที่ค่าฟังก์ชันอรรถประโยชน์ทางอ้อม ซึ่งใช้ในการเปรียบเทียบทางเลือกต่าง ๆ จะมีค่าระหว่าง ค่าลบอนันต์ (- $\alpha$ ) ถึง ค่าอนันต์ ( $\alpha$ )

### 3.4 แบบจำลอง Mixed Logit

เป็นแบบจำลองที่ใช้ในการประมาณค่าฟังก์ชันอรรถประโยชน์ทางอ้อม  $V_{in}$  โดย แบบจำลอง Mixed Logit เป็นแบบจำลองที่คำนึงถึงความแตกต่างในพฤติกรรมการบริโภคของบุคคล (Heterogeneity) และเป็นแบบจำลองที่มีความยืดหยุ่นสูง โดยกำหนดให้ค่าสัมประสิทธิ์ที่เกิดขึ้น ( $\beta$ ) เป็น แบบสุ่ม มีการแจกแจงความน่าจะเป็น  $(\beta/\theta)$  โดยที่  $\theta$  คือ ค่าสัมประสิทธิ์ของการแจกแจงความน่าจะเป็น ดังนั้น แบบจำลอง Mixed logit จึงไม่อยู่ภายใต้ข้อสมมติ Independent from irrelevant alternatives (IIA) ซึ่งแสดงได้ดังนี้ (Jamjirasai, 2015 cited in Train, 2009) ดังสมการที่ 3

$$L_{in}(\beta) = \prod_{t=1}^T \left[ \frac{\exp(\beta X_{in})}{\sum_{j=1}^J \exp(\beta X_{in})} \right]$$

$$P_{in} = \int L_{in}(\beta) \mathcal{A}(\beta|\theta) d\beta \quad (3)$$

### 3.5 งานวิจัยที่เกี่ยวข้อง

การศึกษาเรื่องการประเมินคุณลักษณะการท่องเที่ยวชมโลมาอิรวดี (*Orcaella brevirostris*) บริเวณปากแม่น้ำบางปะกง จังหวัดฉะเชิงเทรา การศึกษาค้นคว้าครั้งนี้เป็นการศึกษาโดยใช้แบบจำลองทางเลือก ผลการศึกษาพบว่า กลุ่มตัวอย่างนักท่องเที่ยวมีความยินดีที่จะจ่ายเพิ่มขึ้น 525.16 บาท ในการมาท่องเที่ยวชมโลมาอิรวดี บริเวณปากแม่น้ำบางปะกง 1 ครั้ง หากมีการเปลี่ยนแปลงจากกิจกรรมการท่องเที่ยวแบบดั้งเดิม/ปกติไปเป็นกิจกรรมการท่องเที่ยวแบบนั่งเรือชมโลมาอิรวดีและเกาะธรรมชาติทำข้าม เช่นเดียวกับกลุ่มตัวอย่างนักท่องเที่ยวมีความยินดีที่จะจ่ายเพิ่มขึ้น 383.51 บาท ในการมาท่องเที่ยวชม

โลมาอิรวดี บริเวณปากแม่น้ำบางปะกง 1 ครั้ง หากมีการเปลี่ยนแปลงจากกิจกรรมการท่องเที่ยวแบบดั้งเดิม/ปกติ ไปเป็นกิจกรรมการท่องเที่ยวแบบนั่งเรือชมโลมาอิรวดีและวิถีชีวิตประมงพื้นบ้าน แต่ถ้ามีการเปลี่ยนแปลงจากกิจกรรมการท่องเที่ยวแบบนั่งเรือชมโลมาอิรวดีและวิถีชีวิตประมงพื้นบ้าน ไปเป็นกิจกรรมนั่งเรือชมโลมาอิรวดีและธรรมชาติเกาะทำข้าม กลุ่มตัวอย่างนักท่องเที่ยวกรุงเทพมหานคร มีความยินดีจ่าย 141.65 บาทต่อครั้งในการไปเที่ยวชมโลมาอิรวดี บริเวณปากแม่น้ำบางปะกง (Sirivirintarat, 2014)

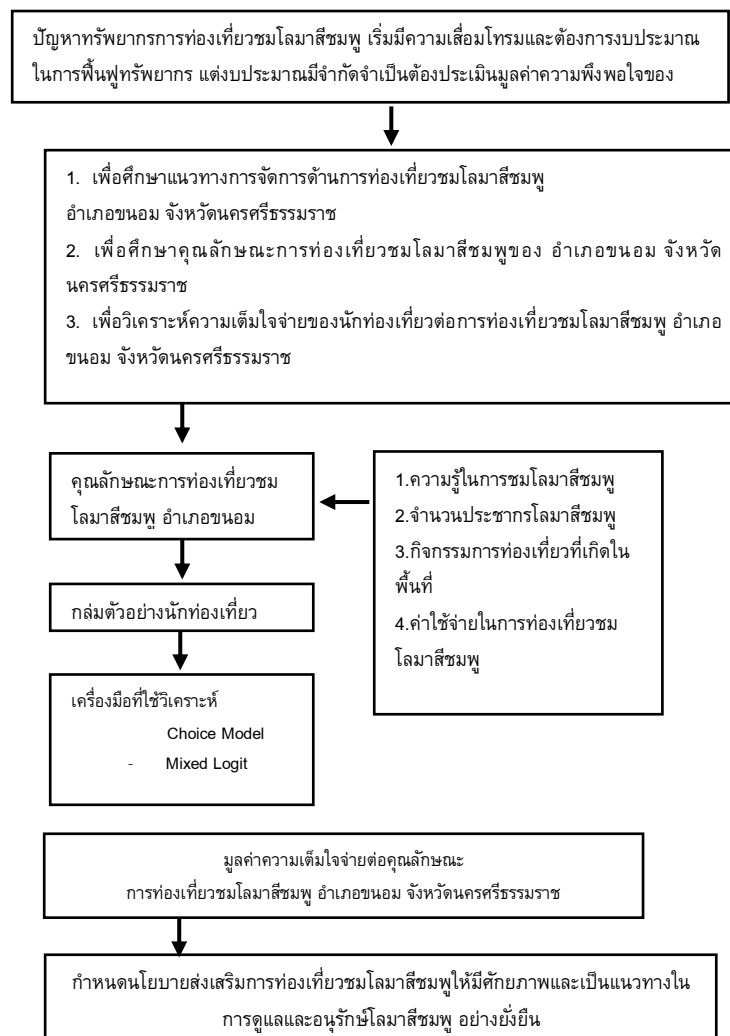
การศึกษาเรื่องมูลค่าความเต็มใจจ่ายของนักท่องเที่ยวเพื่อจัดการแหล่งท่องเที่ยวแบบคาร์บอนต่ำ กรณีศึกษาเกาะล้าน จังหวัดชลบุรี ผลการศึกษาพบว่า มูลค่าความเต็มใจจ่ายค่าธรรมเนียมของนักท่องเที่ยวเฉลี่ยอยู่ที่ 102.13 บาทต่อคนต่อครั้ง คิดเป็นมูลค่าทางเศรษฐศาสตร์จากการใช้ประโยชน์เท่ากับ 199,927,951.80 บาท โดยตัวแปรที่มีอิทธิพลต่อความเต็มใจจ่ายได้แก่ ราคาที่เสนอ อายุ ระดับการศึกษา รายได้ต่อเดือน ความตั้งใจที่กลับมาเที่ยวที่เกาะล้านในอนาคต และการรับรู้เกี่ยวกับกิจกรรมการท่องเที่ยวแบบคาร์บอนต่ำ ดังนั้นการสร้างความรู้ความเข้าใจของการท่องเที่ยวในลักษณะนี้จึงมีความสำคัญต่อความสำเร็จของนโยบายการท่องเที่ยวที่เป็นมิตรต่อสิ่งแวดล้อม (Piriypada & Silaprachawong, 2018)

การศึกษาความพึงพอใจของนักท่องเที่ยวชาวไทยในต่ออุทยานแห่งชาติธารสมเด็จ-เกาะพัง จังหวัดสุราษฎร์ธานี การวิจัยพบว่า ระดับความพึงพอใจของนักท่องเที่ยว โดยภาพรวมอยู่ในระดับปานกลาง มีค่าเฉลี่ยเท่ากับ 2.77 เมื่อพิจารณาเป็นรายได้พบว่า ด้านสิ่งที่สัมผัสได้ มีค่าเฉลี่ยเท่ากับ 2.81 รองลงมาคือด้านความเชื่อมั่นและไว้วางใจ มีค่าเฉลี่ยเท่ากับ 2.80 รองลงมาด้านการตอบสนองมีค่าเฉลี่ยเท่ากับ 2.79 และด้านความน่าเชื่อถือและด้านการเอาใจใส่ มีค่าเฉลี่ยเท่ากับ 2.69 โดยทุกด้านมีความพึงพอใจอยู่ในระดับปานกลาง ซึ่งงานวิจัยชิ้นนี้มีความสอดคล้องกับงานวิจัยเรื่องความพึงพอใจของนักท่องเที่ยวไทยต่ออุทยานแห่งชาติเขาปู่-ย่า จังหวัดพัทลุง โดยวิวัฒน์ จันทร์กิ่งทอง (2555) ที่พบว่า ความพึงพอใจของนักท่องเที่ยวไทยต่ออุทยานแห่งชาติเขาปู่-ย่า อยู่ในระดับปานกลาง ในด้านความน่าเชื่อถือ ด้านการตอบสนอง ด้านความเชื่อมั่นไว้วางใจ และด้านการเอาใจใส่ มีความพึงพอใจระดับมากเพียงด้านเดียว คือ ด้านกายภาพ เท่านั้น (Sutthinanthachod, 2016)

#### 4. วิธีการศึกษา

ขอบเขตการศึกษาวิจัยในด้านขอบเขตของเนื้อหาได้ ทำการศึกษาคุณลักษณะการท่องเที่ยวชมโลมาสีชมพู ครอบคลุม บริเวณที่มีการล่องเรือชมโลมาสีชมพูและเกาะนุ้ย นอก อำเภอขนอม จังหวัดนครศรีธรรมราช ขอบเขตด้าน ประชากรที่ใช้ศึกษาในครั้งนี้ ครอบคลุมนักท่องเที่ยวตัวอย่าง ชาวไทยไม่รวมนักท่องเที่ยวต่างชาติที่เดินทางไปเที่ยว อำเภอขนอม และขอบเขตด้านเวลา มีระยะเวลาในการศึกษา

ครอบคลุมเวลาที่นักท่องเที่ยวเดินทางไปเที่ยวอำเภอขนอม จังหวัดนครศรีธรรมราชในเดือนกุมภาพันธ์ - มีนาคม พ.ศ.2562 เนื่องจากเป็นช่วงฤดูกาลการท่องเที่ยว หลังจากนั้นจะนำข้อมูลที่ ได้จากการตอบแบบสัมภาษณ์มาใช้วิธีทางสถิติเพื่อค้นหา รูปแบบการท่องเที่ยวที่สร้างความพึงพอใจให้นักท่องเที่ยว แสดงดังภาพ 4.1



ภาพที่ 4.1 กรอบแนวคิดในการศึกษาการศึกษา

#### 4.1 ประชากรและกลุ่มตัวอย่าง

ประชากรในการศึกษาคครั้งนี้ คือนักท่องเที่ยวที่เดินทางไปเที่ยวอำเภอนอม จังหวัดนครศรีธรรมราช โดยทำการสัมภาษณ์กลุ่มตัวอย่างนักท่องเที่ยวจำนวน 300 ตัวอย่าง ซึ่งเป็นขนาดตัวอย่างขั้นต่ำที่เหมาะสมสำหรับการศึกษา ด้วยวิธีแบบจำลองทางเลือก (Chanjam, 2016 cited in Rose and Bliemer, 2013 cited in Orme, 2010) ในช่วง กุมภาพันธ์ ถึง มีนาคม พ.ศ. 2561 โดยเลือก 2 เทศบาล ที่มีสถานที่ท่องเที่ยวทางทะเลและท่าเรือเพื่อไปชมโลมาสีชมพูได้แก่เทศบาลอ่าวขนอมและเทศบาลท้องเนียน

#### 4.2 เครื่องมือที่ใช้ในการวิจัย

แบบสัมภาษณ์ที่ใช้ในการศึกษา แบ่งออกเป็น 2 ส่วน คือแบบจำลองทางเลือกและข้อมูล ทางเศรษฐกิจ สังคมของผู้ตอบแบบสัมภาษณ์ การสร้างแบบสัมภาษณ์ในส่วนแบบจำลองทางเลือกและการวิเคราะห์ข้อมูลใน แบบจำลอง

ทางเลือกประกอบด้วยขั้นตอนหลัก ๆ ทั้งหมด 3 ขั้นตอนดังต่อไปนี้

1.การกำหนดคุณลักษณะและระดับของคุณลักษณะ การท่องเที่ยวชมโลมาสีชมพูที่ใช้ในการศึกษาจากการตรวจเอกสารพบว่า มีคุณลักษณะที่เกี่ยวข้องกับการท่องเที่ยวชมโลมาเป็นจำนวนมาก หากนำทุกคุณลักษณะมาวิเคราะห์นั้นจะเกิดความซับซ้อนและอาจส่งผลให้คุณลักษณะไม่ตรงตามความต้องการของผู้ตอบแบบสัมภาษณ์ ดังนั้นผู้ศึกษาจึงต้องปรับลดคุณลักษณะลงเพื่อให้ได้กลุ่มคุณลักษณะที่มีผลต่อการตัดสินใจเลือกการจัดการการท่องเที่ยวชมโลมาสีชมพูอย่างยั่งยืนของผู้ตอบแบบสัมภาษณ์มากที่สุด โดยการนำคุณลักษณะที่ตรวจเอกสารมาให้ผู้ทรงคุณวุฒิ 4 ท่านปรับลดและเลือกคุณลักษณะที่เหมาะสม แล้วนำคุณลักษณะที่ได้นั้นมาวิเคราะห์ต่อด้วยแบบจำลองทางเลือก โดยได้ประมวลคุณลักษณะที่สำคัญต่อการท่องเที่ยวชมโลมาสีชมพู อำเภอนอมจังหวัดนครศรีธรรมราช ได้คุณลักษณะดังต่อไปนี้

ตารางที่ 4.1 คุณลักษณะและระดับการท่องเที่ยวชมโลมาสีชมพูอำเภอนอมจังหวัดนครศรีธรรมราช, 2561

คุณลักษณะ	ระดับของคุณลักษณะ
ความรู้ในการชมโลมาสีชมพู	1.ไม่มีการให้ความรู้ 2.มีโบรชัวร์และอธิบายให้ความรู้ระหว่างเดินทาง
จำนวนประชากรโลมาสีชมพู	1.ฝูงเล็ก (1 - 5 ตัว) 2.ฝูงใหญ่ (6 - 10 ตัว)
กิจกรรมการท่องเที่ยวที่เกิดขึ้นที่	1.นั่งเรือชมโลมาสีชมพู 2.นั่งเรือชมโลมาสีชมพูและส่องนกหายาก (นกออก)
ค่าใช้จ่ายในการท่องเที่ยวชมโลมาสีชมพู	1. 1,500 บาทต่อเที่ยว (เหมาล่าไม่เกิน 7 คน) 2. 1,800 บาทต่อเที่ยว (เหมาล่าไม่เกิน 7 คน) 3. 2,000 บาทต่อเที่ยว (เหมาล่าไม่เกิน 7 คน)

2.2. การกำหนดชุดคุณลักษณะและการสร้างชุดทางเลือก (choice set) การกำหนดชุดทางเลือกสามารถทำได้ 2 รูปแบบ คือ 1. การหาจำนวนทางเลือกทั้งหมด แบบผสมผสานกันอย่างเต็มรูปแบบ (Full Factorial Design) จะได้ทางเลือกที่แตกต่างกันทั้งหมด  $2^3 \times 3^2 = 24$  ทางเลือกซึ่งการผสมผสานแบบเต็มรูปแบบจะทำให้มีทางเลือกมากเกินไปที่ผู้ถูกสัมภาษณ์จะตอบได้ทั้งหมดในเวลาจำกัดและเกิดความยุ่งยากในการสร้างแบบสัมภาษณ์ จึงใช้วิธีผสมผสานไม่เต็มรูปแบบ (Fractional Factorial Design) เพื่อลดจำนวนทางเลือกให้เหมาะสม ในการศึกษาครั้งนี้ได้ทางเลือกทั้งหมด 16 ทางเลือก 3.การกำหนด

รูปแบบ (Version) ของแบบสอบถาม การศึกษาคครั้งนี้ได้ทำการสุ่มในการจัดชุดทางเลือก 16 ชุดทางเลือก ซึ่งหากผู้ถูกสัมภาษณ์ต้องตอบคำถามทั้ง 16 ชุดทางเลือก ผู้ถูกสัมภาษณ์จะเกิดความสับสน ผู้ศึกษาจึงกำหนดให้ผู้ถูกสัมภาษณ์ตอบคำถามชุดทางเลือกเพียง 4 ชุด (1รูปแบบ) ต่อ 1 คน ดังนั้นจากชุดทางเลือก (Choice set) ได้ทั้งหมด 16 ชุดทางเลือกในการศึกษานั้นแบ่งรูปแบบ (Version) ซึ่งแบ่งออกเป็น 2 รูปแบบเท่านั้น

#### 4.3 การวิเคราะห์ข้อมูล

การวิเคราะห์ข้อมูลจำแนกออกเป็น 3 ส่วน ตามวัตถุประสงค์ของการศึกษาโดยมีรายละเอียดดังนี้เพื่อให้บรรลุวัตถุประสงค์ข้อที่ 1 ในการศึกษาแนว

ทางการจัดการด้านการท่องเที่ยวชมโลมาสีชมพู อำเภอนวมอำเภอขนอม จังหวัดนครศรีธรรมราช โดยใช้แบบสัมภาษณ์เชิงลึกและข้อมูลทุติยภูมิ จากภาครัฐของหน่วยงานที่เกี่ยวข้อง คือผู้ประกอบการการท่องเที่ยว เทศบาลตำบลทองเนยสน เทศบาลตำบลขนอม และวิเคราะห์ออกมาในรูปแบบของการพรรณนา

### 5. ผลการวิจัยและอภิปรายผล

1. จากการศึกษาลักษณะข้อมูลทางเศรษฐกิจและสังคมของกลุ่มตัวอย่างนักท่องเที่ยวในเขตอำเภอนวม จังหวัด

นครศรีธรรมราช จำนวน 300 ตัวอย่าง โดยสภาพทั่วไปทางเศรษฐกิจและสังคมของนักท่องเที่ยวที่ทำการศึกษาด้านเพศ อายุ ระดับการศึกษา อาชีพ และรายได้เฉลี่ยต่อเดือน โดยวิเคราะห์ข้อมูลทางสถิติแบบค่าเฉลี่ยและร้อยละ จากการศึกษพบว่า กลุ่มนักท่องเที่ยวตัวอย่างส่วนใหญ่เป็นเพศหญิงร้อยละ 60 โดยมีช่วงอายุ 21 – 30 ปี คิดเป็น (ร้อยละ 35.66) ส่วนใหญ่สำเร็จการศึกษาระดับปริญญาตรีร้อยละ 45.70 รองลงมาคือสำเร็จการศึกษาระดับมัธยมศึกษาตอนปลายหรือ ปวช.ร้อยละ 23.70 โดยกลุ่มนักท่องเที่ยวที่มีอาชีพนักเรียนนักศึกษามากที่สุดร้อยละ 23.70 รองลงมาคืออาชีพธุรกิจส่วนตัว ร้อยละ 21.30 และมีรายได้เฉลี่ยต่อเดือนอยู่ในช่วง 10,001 – 20,000 บาทต่อเดือนร้อยละ 34.30 ส่วนกลุ่มนักท่องเที่ยวที่มีรายได้เฉลี่ยต่อเดือนน้อยกว่า 10,000 บาทต่อเดือนอยู่ในอันดับรองลงมา คิดเป็นสัดส่วนร้อยละ 33 ดังตารางที่ 5.1

ตารางที่ 5.1 เพศ อายุ ระดับการศึกษา อาชีพ และรายได้เฉลี่ยต่อเดือน ของกลุ่มตัวอย่างนักท่องเที่ยวในเขตอำเภอนวม จังหวัดนครศรีธรรมราช, 2562

ลักษณะข้อมูลทางเศรษฐกิจและสังคม	จำนวน (คน)	ร้อยละ
จำนวนตัวอย่าง	300	100
1. เพศ		
ชาย	120	40
หญิง	180	60
2. ช่วงอายุ		
ต่ำกว่า 20	50	16.67
21 – 30 ปี	107	35.66
31 – 40 ปี	89	29.67
41 – 50 ปี	39	13.00
51 ปีขึ้นไป	15	5.00
3. ระดับการศึกษา		
ไม่ได้รับการศึกษา	8	2.70
ประถมศึกษา	16	5.30
มัธยมศึกษาตอนต้น	24	8.00
มัธยมศึกษาตอนปลาย/ปวช.	71	23.7
อนุปริญญา/ปวส.	22	7.30
ปริญญาตรี	137	45.7
ปริญญาโท	22	7.30
4. อาชีพ		
นักเรียน/นักศึกษา	71	23.70
พนักงานรัฐ/ข้าราชการ	58	19.30
รัฐวิสาหกิจ	12	4.00
พนักงานบริษัทเอกชน	61	20.30
ธุรกิจส่วนตัว	64	21.3
รับจ้างทั่วไป	23	7.70
แม่บ้าน	11	3.70

ที่มา: จากการคำนวณ



2. ในการศึกษาแนวทางการจัดการด้านการท่องเที่ยวชมโลมาสีชมพู อำเภอนอม จังหวัดนครศรีธรรมราช พบว่าแนวทางการจัดการการท่องเที่ยวของ อำเภอนอม จังหวัดนครศรีธรรมราช ในปัจจุบันเน้นความสำคัญไปที่ 3 แนวทางได้แก่

2.1 การจัดการด้านการบริหารจัดการการท่องเที่ยว มีการบูรณาการ การทำงานของหน่วยงานด้านการท่องเที่ยวทุกระดับให้สอดคล้องส่งเสริมกัน มีการพัฒนาบุคลากรด้านการท่องเที่ยว และยกระดับผู้ประกอบการ พัฒนาระบบข้อมูลและสารสนเทศเพื่อการท่องเที่ยว เช่น การสร้างคลังข้อมูลการท่องเที่ยว การสร้างบาร์โค้ดไลน์ เพื่อให้ความรู้แก่นักท่องเที่ยว โดยมีแผนพัฒนาแหล่งท่องเที่ยวเป็นสถานที่ท่องเที่ยวนานาชาติที่มีคุณภาพ และมีความหลากหลายของรูปแบบการท่องเที่ยว ซึ่งมีแผนการพัฒนาการท่องเที่ยวตั้งแต่ต้นทาง ถึงปลายทาง แนวทางการจัดการมีขั้นตอน คือ (1) ต้นทางเริ่มจากการพัฒนาบุคลากรภายใต้โครงการพัฒนาบุคลากรตามอาชีพการท่องเที่ยวและอุตสาหกรรมบริการ (Job trainers) (2) กลางทาง เน้นการพัฒนาคุณภาพการท่องเที่ยว และการพัฒนาเส้นทาง สถานที่ เพื่อส่งเสริมการท่องเที่ยวภายใต้โครงการพัฒนาการท่องเที่ยว แบบ mice ของกลุ่มจังหวัดภาคใต้ฝั่งอ่าวไทยสู่การเป็น mice destination ของภาคใต้และโครงการเสริมศักยภาพเชิงบูรณาการด้านการท่องเที่ยวของจังหวัดภาคใต้ตอนบน นอกจากนี้ยังมีโครงการพัฒนาโครงการท่องเที่ยวโดยชุมชน(เส้นทางท่องเที่ยวแบบวงรอบ) ภายในกลุ่มจังหวัดภาคใต้ฝั่งอ่าวไทยและพื้นที่เชื่อมโยง และโครงการพัฒนา

2.2 แนวทางการพัฒนาคุณภาพแหล่งท่องเที่ยว มีการพัฒนาบุคลากรด้านการท่องเที่ยว และยกระดับ

ผู้ประกอบการ มีการพัฒนาคุณภาพแหล่งท่องเที่ยว สินค้าและบริการด้านการท่องเที่ยวให้เกิดความสมดุลและยั่งยืน มีการพัฒนาโครงสร้างพื้นฐานและสิ่งอำนวยความสะดวกเพื่อรองรับการขยายตัวของท่องเที่ยว เน้นการพัฒนาบุคลากรด้านการท่องเที่ยว และสนับสนุนการมีส่วนร่วมของประชาชนในพื้นที่

2.3 แนวทางการเพิ่มการใช้ประโยชน์จากขยะให้ได้ 10% ต่อปี มีการส่งเสริมการมีส่วนร่วมของประชาชนในการจัดการขยะมูลฝอยอย่างถูกวิธี โดยแบ่งการจัดการขยะออกเป็น 2 ระบบได้แก่ ขยะบกและขยะใต้น้ำและแนวทางการจัดการทรัพยากร-ธรรมชาติและสิ่งแวดล้อมอย่างยั่งยืน ให้มีความสำคัญกับการอนุรักษ์ ฟื้นฟู และสร้างความมั่นคงของฐานทรัพยากรธรรมชาติและสิ่งแวดล้อม โดยโครงการหลัก ๆ คือมีการปล่อยพันธุ์สัตว์น้ำลงสู่ทะเลตามโอกาสและเทศกาลต่าง ๆ เพื่อเป็นการเพิ่มจำนวนสัตว์น้ำที่เป็นแหล่งอาหารของชาวบ้านในพื้นที่และโลมาสีชมพู 3. จากการสอบถามความคิดเห็นกลุ่มตัวอย่างนักท่องเที่ยวต่อความคิดเห็นการเพิ่มมูลค่าการท่องเที่ยวชมโลมาหลังโหนด (โลมาสีชมพู) อำเภอนอม จังหวัดนครศรีธรรมราช โดยให้กลุ่มนักท่องเที่ยวตัวอย่างเรียงลำดับ 3 อันดับ (1 ถึง 3) นอกเหนือจากคุณลักษณะด้านการให้ความรู้ในการชมโลมาสีชมพูและจำนวนประชากรโลมาสีชมพู พบว่าแนวทางการเพิ่มมูลค่าการท่องเที่ยวที่กลุ่มตัวอย่างให้ความสำคัญคือความสะดวกในการเดินทาง เช่น มีรถสาธารณะหรือสองแถวมากขึ้น รองลงมาคือคุณภาพของทรัพยากรและสิ่งแวดล้อม มีการดูแลทรัพยากรทางทะเลเพิ่มขึ้นเพื่อรักษาความอุดมสมบูรณ์ของทรัพยากร ดังตารางที่ 5.2

ตารางที่ 5.2 คะแนนเฉลี่ยและระดับความสำคัญของกลุ่มนักท่องเที่ยวต่อความคิดเห็นการเพิ่มมูลค่าการท่องเที่ยวชมโลมาหลังโหนด (โลมาสีชมพู) อำเภอนอม จังหวัดนครศรีธรรมราช, 2562

การเพิ่มมูลค่าการท่องเที่ยวชมโลมาหลังโหนด(โลมาสีชมพู) อำเภอนอม จังหวัดนครศรีธรรมราช	คะแนนเฉลี่ย	ระดับความสำคัญ
1. ความสะดวกในการเดินทาง เช่น มีรถสาธารณะหรือสองแถวมากขึ้น เป็นต้น	2.16	มาก
2. คุณภาพของทรัพยากรและสิ่งแวดล้อม มีการดูแลทรัพยากรทางทะเลเพิ่มขึ้น เพื่อรักษาความอุดมสมบูรณ์ของทรัพยากร	2.09	มาก
3. ความน่าสนใจของสถานที่ที่มีการเล่าเรื่องราวที่สอดคล้องกับกิจกรรมการท่องเที่ยวชมโลมาสีชมพู	2.08	มาก
4. การมีส่วนร่วมระหว่างชุมชนและนักท่องเที่ยว ให้นักท่องเที่ยวได้ลงมือปฏิบัติ เพื่อสร้างประสบการณ์ในการเดินทางท่องเที่ยว เช่น การทำซั้งปลา เพื่อเป็นแหล่งอาหารของโลมา เป็นต้น	1.90	ปานกลาง
5. เพิ่มกิจกรรมด้านการท่องเที่ยว เน้นกิจกรรมที่มีความลึกซึ้งหรือความเป็นจริงของพื้นที่ เช่น เขียนสิ่งที่ตั้งใจว่าจะดูแลธรรมชาติในด้านใด เป็นต้น	1.84	ปานกลาง
6. อธิยาศัยไมตรีของประชาชนในพื้นที่	1.82	ปานกลาง



ที่มา: ค่าที่คำนวณได้คิดจากตัวอย่าง 300 ตัวอย่าง

หมายเหตุ: ความคิดเห็นการเพิ่มมูลค่าที่กลุ่มตัวอย่างให้ความสำคัญมากที่สุด คือ ช่วงคะแนนระหว่าง	2.00 – 2.99
ความคิดเห็นการเพิ่มมูลค่าที่กลุ่มตัวอย่างให้ความสำคัญปานกลาง คือ ช่วงคะแนนระหว่าง	1.00 – 1.99
ความคิดเห็นการเพิ่มมูลค่าที่กลุ่มตัวอย่างให้ความสำคัญน้อย คือ ช่วงคะแนนระหว่าง	0.00 – 0.99

การวิเคราะห์ด้วยแบบจำลอง Mixed Logit และประมาณค่าพารามิเตอร์โดยวิธี Maximum Simulated Likelihood โดยทำการการวิเคราะห์ฟังก์ชันอรรถประโยชน์ทางอ้อมของกลุ่มนักท่องเที่ยวตัวอย่างในเขตอำเภอขนอม จังหวัดนครศรีธรรมราช (ตาราง 5.2) พบว่า ตัวแปรส่วนใหญ่มีนัยสำคัญทางสถิติที่ระดับความเชื่อมั่นร้อยละ 95 คือ ความรู้ในการชมโลมาสีชมพู (K) และจำนวนประชากรโลมาสีชมพู (dolphin) ส่วนคุณลักษณะค่าใช้จ่ายในการชมโลมาสีชมพู

(Service charge) มีนัยสำคัญทางสถิติที่ระดับความเชื่อมั่นร้อยละ 90 และทางเลือกที่นักท่องเที่ยวเลือกกรณีไม่ชอบทางเลือกที่นำเสนอ (Optout) มีนัยสำคัญทางสถิติที่ระดับความเชื่อมั่นร้อยละ 99 และมีเพียงคุณลักษณะด้านกิจกรรมที่เกิดขึ้นในพื้นที่ (Activities) เท่านั้น ที่ไม่มีนัยสำคัญทางสถิติ ดังตารางที่ 5.3

ตาราง 5.3 ผลการวิเคราะห์ฟังก์ชันอรรถประโยชน์ของกลุ่มนักท่องเที่ยวตัวอย่างในเขตอำเภอขนอม จังหวัดนครศรีธรรมราชในแต่ละคุณลักษณะของการตัดสินใจการท่องเที่ยวชมโลมาหลังโหนด (โลมาสีชมพู) อำเภอขนอม จังหวัดนครศรีธรรมราช

คุณลักษณะ	กลุ่มตัวอย่างนักท่องเที่ยว	
	ค่าสัมประสิทธิ์	ค่าสถิติ
ทางเลือกที่นักท่องเที่ยวเลือกกรณีไม่ชอบ ทางเลือกที่นำเสนอ (Optout)	- 30.24784***	-3.47
ความรู้ในการชมโลมาสีชมพู (K)	0.1963494**	2.48
จำนวนประชากรโลมาสีชมพู (dolphin)	1.306184**	2.28
กิจกรรมการท่องเที่ยวที่เกิดขึ้นในพื้นที่ (Activities)	- 0.0858886 <sup>NS</sup>	-0.92
ค่าใช้จ่ายในการท่องเที่ยวชมโลมาสีชมพู (Service charge)	- 0.0005156*	-1.68
<b>Log likelihood</b>		-891.26378
<b>LR chi2 (5)</b>		303.03
<b>Prob&gt;chi2</b>		0.0000

หมายเหตุ: \*\*\* หมายถึง ค่าสัมประสิทธิ์ของตัวแปรมีนัยสำคัญทางสถิติระดับความเชื่อมั่นร้อยละ 99  
\*\* หมายถึง ค่าสัมประสิทธิ์ของตัวแปรมีนัยสำคัญทางสถิติระดับความเชื่อมั่นร้อยละ 95  
\* หมายถึง ค่าสัมประสิทธิ์ของตัวแปรมีนัยสำคัญทางสถิติระดับความเชื่อมั่นร้อยละ 90  
ns หมายถึง ค่าสัมประสิทธิ์ของตัวแปรไม่มีนัยสำคัญทางสถิติ

ที่มา: จากการคำนวณ

4. ในการศึกษาคุณลักษณะการท่องเที่ยวชมโลมาสีชมพูของ อำเภอขนอม จังหวัดนครศรีธรรมราช ที่กลุ่มนักท่องเที่ยวตัวอย่างให้ความสนใจ คุณลักษณะการท่องเที่ยวชมโลมาสีชมพู ที่ผู้ศึกษานำมาวิเคราะห์ ได้แก่ การให้ความรู้ในการชมโลมาสีชมพู จำนวนประชากรโลมาสีชมพู และกิจกรรมการท่องเที่ยวที่เกิดขึ้นในพื้นที่ โดยคุณลักษณะด้านการให้ความรู้ในการชมโลมาสีชมพูและคุณลักษณะจำนวนประชากรโลมาสีชมพู มีนัยสำคัญทางสถิติที่ระดับความเชื่อมั่นร้อยละ 95 ยกเว้นคุณลักษณะกิจกรรมการท่องเที่ยวที่เกิดขึ้นในพื้นที่ที่ไม่มีนัยสำคัญทางสถิติ แม้ว่าคุณลักษณะกิจกรรมการท่องเที่ยวที่เกิดขึ้นในพื้นที่

ที่ไม่มีนัยสำคัญทางสถิติ กล่าวคือกลุ่มตัวอย่างนักท่องเที่ยวไม่สนใจในคุณลักษณะนี้เพิ่มขึ้นมาจากกิจกรรมการชมโลมาสีชมพู

5. การวิเคราะห์ความเต็มใจจ่ายของนักท่องเที่ยวต่อการท่องเที่ยวชมโลมาสีชมพู อำเภอขนอม จังหวัดนครศรีธรรมราช จากการวิเคราะห์อรรถประโยชน์ทางอ้อมของผู้บริโภค สามารถนำมาหาค่าส่วนเกินชดเชย หรือความเต็มใจจ่ายที่มีต่อคุณลักษณะการท่องเที่ยวชมโลมาสีชมพู อำเภอขนอม จังหวัดนครศรีธรรมราช พบว่า กลุ่มตัวอย่างนักท่องเที่ยวมีความเต็มใจจ่ายเพิ่มขึ้นเพื่อการปรับปรุงคุณลักษณะการท่องเที่ยวชมโลมาสีชมพู อำเภอขนอม จังหวัดนครศรีธรรมราช

2 คุณลักษณะ โดยคุณลักษณะที่กลุ่มนักท่องเที่ยวให้ความสำคัญมากที่สุดคือ จำนวนประชากรโลมาสีชมพูโดยนักท่องเที่ยวยินดีจ่ายเท่าเพื่อการปรับปรุงเท่ากับ เท่ากับ

2333.32บาท/ลำเรือ เพื่อเพิ่มจำนวนประชากรโลมาจากฝูงเล็กเป็นฝูงใหญ่และยินดีจ่ายเพื่อให้มีการให้ความรู้ในการชมโลมาสีชมพูเท่ากับ 380.81 บาท/ลำเรือ ดังตารางที่ 5.4

ตารางที่ 5.4 ราคาแฝงของระดับคุณลักษณะต่าง ๆ เมื่อเทียบกับระดับคุณลักษณะฐานในแต่ละคุณลักษณะที่มีผลต่อการตัดสินใจเลือกการท่องเที่ยวชมโลมาสีชมพู อำเภอนอม จังหวัดนครศรีธรรมราช, 2562

คุณลักษณะ	ระดับของคุณลักษณะ	หน่วย	ราคาแฝง บาท /ลำเรือ
1. จำนวนประชากรโลมาสีชมพู	ฝูงเล็ก (1 - 5 ตัว) ฝูงใหญ่(6 - 10 ตัว) ไม่มีการให้ความรู้	ตัว	2333.32
2. ความรู้ในการชมโลมาสีชมพู	มีโบรชัวร์และอธิบายให้ความรู้ระหว่าง เดินทาง	ครั้ง	380.81

หมายเหตุ: 1 ลำเรือสามารถบรรจุผู้โดยสารได้ 7 คน  
ที่มา: จากการคำนวณ

จากการวิเคราะห์คุณลักษณะการท่องเที่ยวชมโลมาสีชมพูที่นักท่องเที่ยวให้ความสำคัญ พบว่าเป็นคุณลักษณะด้านความรู้ในการชมโลมาสีชมพูและจำนวนประชากรโลมาสีชมพู ซึ่งสอดคล้องกับงานวิจัยของ Sirivirintarat (2014) ดังนั้นทางหน่วยงานที่เกี่ยวข้อง ผู้ประกอบการท่องเที่ยวรวมถึงประชาชนในพื้นที่ ควรมีการให้ความรู้แก่นักท่องเที่ยวและทำการอนุรักษ์โลมาสีชมพู พร้อมทั้งสร้างแหล่งอาหารให้แก่โลมาสีชมพูเพื่อเป็นการเพิ่มความพึงพอใจและความเต็มใจจ่ายของนักท่องเที่ยว

## 6. ข้อเสนอแนะเชิงนโยบาย

จากการศึกษาเรื่องการเพิ่มมูลค่าของการท่องเที่ยวชมโลมาสีชมพู อำเภอนอม จังหวัดนครศรีธรรมราช ทำให้ได้ข้อเสนอแนะดังต่อไปนี้

### 6.1 ข้อเสนอแนะต่อภาครัฐ

กรมการท่องเที่ยวและกรมทรัพยากรทางทะเลและชายฝั่งควรกำหนดนโยบายส่งเสริมความรู้ให้กับชาวบ้านที่ประกอบอาชีพรับจ้างนำเที่ยว เพื่อนำความรู้ที่ได้รับไปถ่ายทอดให้นักท่องเที่ยวที่มาเที่ยวชมโลมาสีชมพู นอกจากนี้ทางภาครัฐควรมีการจัดสรรงบประมาณในการดูแลโลมาสีชมพูโดยตรง เช่นการจัดงบประมาณในการสร้างแหล่งอาหารให้โลมาหรืองบประมาณในการรณรงค์การท่องเที่ยวชมโลมาที่ถูกวิธี เป็นต้น

### 6.2 ข้อเสนอแนะต่อภาคองค์กรการปกครองส่วนท้องถิ่น

อำเภอนอม ควรมีกลไกขับเคลื่อนการประชาสัมพันธ์ให้ข้อมูลแก่นักท่องเที่ยวในด้านการท่องเที่ยวและร่วมกันจัดหาแนวทางการจัดการปัญหาขยะในพื้นที่ เพื่อการดูแลทรัพยากรธรรมชาติและสิ่งแวดล้อมให้ดีขึ้น และสร้าง

ความร่วมมือกับชุมชนชายฝั่งที่ทำอาชีพเรือรับจ้างในการพานักท่องเที่ยวไปชมโลมา เพื่อกำหนดเป็นราคาค่าเรือที่เป็นมาตรฐาน นอกจากนี้อำเภอนอมยังมีจุดแข็งในเรื่องของทรัพยากรชายฝั่งที่ยังคงสวยงาม ดังนั้นองค์กรการปกครองส่วนท้องถิ่นควรร่วมมือกันจัดกิจกรรมตามฤดูกาลต่าง ๆ เพื่อดึงดูดนักท่องเที่ยวให้เข้ามาเที่ยวชมอำเภอนอมเพิ่มขึ้น อีกทั้งควรสร้างจุดเด่นให้นักท่องเที่ยวเห็นภาพของอำเภอนอมในด้านอื่น ๆ เพิ่ม อาทิเช่นมาชมต้องมามีอาหารเด่นที่ต้องชิม เป็นเมืองแห่งการท่องเที่ยวที่ตอบโจทย์นักท่องเที่ยวได้ครบถ้วน ไม่ว่าจะเป็นด้านทรัพยากรคือ โลมาสีชมพูที่สวยงาม และความสะอาดสบายในการเดินทางเพื่อมาพักผ่อน

### 6.3 ข้อเสนอแนะต่อชุมชน

ชุมชนควรเล็งเห็นถึงความสำคัญของโลมาสีชมพู ซึ่งเป็นทรัพยากรที่สำคัญของพื้นที่ซึ่งสร้างผลประโยชน์ให้แก่ชุมชน เนื่องจากโลมาสีชมพูเป็นตัวชี้วัดความอุดมสมบูรณ์ของพื้นที่และเป็นตัวดึงดูดนักท่องเที่ยวที่สร้างรายได้ให้คนในพื้นที่ โดยการเพิ่มจำนวนประชากรโลมาสีชมพูให้มากขึ้นเพื่อสร้างความประทับใจให้แก่ผู้มาเยือน การเพิ่มจำนวนประชากรโลมาอาจจะทำได้หลายวิธี เช่น การสร้างแหล่งอาหารให้โลมา อาทิเช่นร่วมมือกันทำซั้งปลาเพื่อเพิ่มปลาเล็กซึ่งเป็นอาหารของโลมา การปฏิบัติตามข้อบังคับเช่น ไม่ให้นักท่องเที่ยวที่ลงเรือไปให้อาหารแก่ปลาโลมาเพื่อเป็นการลดการเสียชีวิตของโลมา และไม่ขับเรือเข้าใกล้โลมามากเกินไปเพื่อลดการเกิดอุบัติเหตุแก่โลมาสีชมพู

นอกจากนี้ชุมชนควรรวมกลุ่มกันในการประกอบอาชีพเรือนำเที่ยวและศึกษาหาความรู้ในเรื่องการท่องเที่ยวเชิงนิเวศและข้อมูลเกี่ยวกับโลมาสีชมพูรวมถึงการท่องเที่ยวชมโลมาสีชมพูที่ถูกต้อง เพื่อนำข้อมูลส่วนนี้มาอธิบายให้

นักท่องเที่ยวได้รับความรู้เพิ่มเติมในขณะชมโลมาสีชมพูเป็นการเพิ่มมูลค่าการท่องเที่ยวให้แก่นักท่องเที่ยวที่มาเยือน และควรสร้างความร่วมมือระหว่างชุมชนที่ทำอาชีพเรือรับจ้างในการพานักท่องเที่ยวไปชมโลมากับภาครัฐเพื่อหาข้อตกลงในการกำหนดราคาค่าเรือที่เป็นมาตรฐานของอำเภอขนอมเพื่อสร้างความชัดเจนให้แก่นักท่องเที่ยว

#### 6.4 ข้อเสนอแนะต่อนักท่องเที่ยว

การเข้ามาท่องเที่ยวชมโลมาสีชมพู การดำรงชีวิตของโลมาสีชมพูในพื้นที่ นักท่องเที่ยวควรมีความรู้ความเข้าใจเกี่ยวกับการดำรงชีวิตของโลมาสีชมพูอย่างถูกต้อง เพื่อไม่ให้เป็นการรบกวนวิถีชีวิตของโลมา นอกจากนี้นักท่องเที่ยวจำเป็นต้องมีจิตสำนึกในการท่องเที่ยว คือ ไม่ทิ้งขยะลงสู่ทะเลหรือบริเวณชายหาด เนื่องจากขยะเหล่านี้จะถูกพัดลงสู่ทะเล

## 8. References

- Isichikun, R. (2002). *Business management in tourist attractions*. Bangkok: Sukhothai Thammathirat University Press.
- Iswilanon, S. (1997). *Natural resource and environmental economics: principles and theories* Nonthaburi: Lertchai Printing.
- Jamjirasai, S. (2015). *Factors for decision making for purchasing durian in the eastern region of Thailand: A case study of consumers*. (Master's thesis, Kasetsart University).
- Kongsompong, S. (2014). Value creation, project, development, management for senior management, consulting firm APM Group, Bangkok Press.
- Office of the National Economic and Social Development Council. (2015). *World tourism situation and trends in 2015*. Retrieved from <https://www.nesdb.go.th>
- Piriyapada, S. (2018). *Tourists' Willingness to Pay for Low-Carbon Destination Management: A Case Study of Ko Lan, Chonburi Province*. *Development economic*, 12(2), 80-102
- Preprachawong, U. (2013). *Economic valuation of environmental resources*. Bangkok: Paliving.
- Sanglestsawai, S. (2006). *Assessing Consumer Preferences for Doikham Safe Vegetables in Bangkok A Choice Modeling Approach*. (Master's thesis, Kasetsart University).
- Sirivintarat, T. (2014). *Evaluation of Irrwaddy Dolphin (Orcaella brevirostris) Watching Tourism Attributes of Bang Pakong Estuary, Chachoengsao Province*. (Master's thesis, Kasetsart University).
- Sutthinanthachod, T. (2016). *The Thai Tourist Satisfaction in Than Sadet – Ko Pha-ngan National Park Surat Thani Province*. (Master's thesis, Hatyai University).

เป็นสาเหตุการเสียชีวิตของโลมาสีชมพูและควรปฏิบัติตามคำแนะนำของเรือนำเที่ยวเพื่อความปลอดภัยในการท่องเที่ยว

## 7. กิตติกรรมประกาศ

ผู้วิจัยขอขอบคุณภาควิชาเศรษฐศาสตร์เกษตรและทรัพยากร มหาวิทยาลัยเกษตรศาสตร์ที่ให้การสนับสนุนทุนในการดำเนินงานวิจัยครั้งนี้ และขอขอบพระคุณ รองศาสตราจารย์ ดอกเตอร์สุวรรณา ประณีตวตกุล อาจารย์ประจำภาควิชาเศรษฐศาสตร์เกษตรและทรัพยากร คณะเศรษฐศาสตร์ มหาวิทยาลัยเกษตรศาสตร์ ซึ่งเป็นอาจารย์ที่ปรึกษาหลักของวิทยานิพนธ์ที่กรุณาใช้เวลาให้คำแนะนำและความคิดเห็นที่เป็นประโยชน์เกี่ยวกับแนวทางในการทำวิทยานิพนธ์ครั้งนี้ ตลอดจนรองศาสตราจารย์ดอกเตอร์ณรงค์ วีระไวทยะ อาจารย์ที่ปรึกษาร่วมที่ช่วยให้คำแนะนำแก้ไขข้อบกพร่องเพื่อให้วิทยานิพนธ์มีความถูกต้องสมบูรณ์มากยิ่งขึ้น